



新北市政府捷運工程局

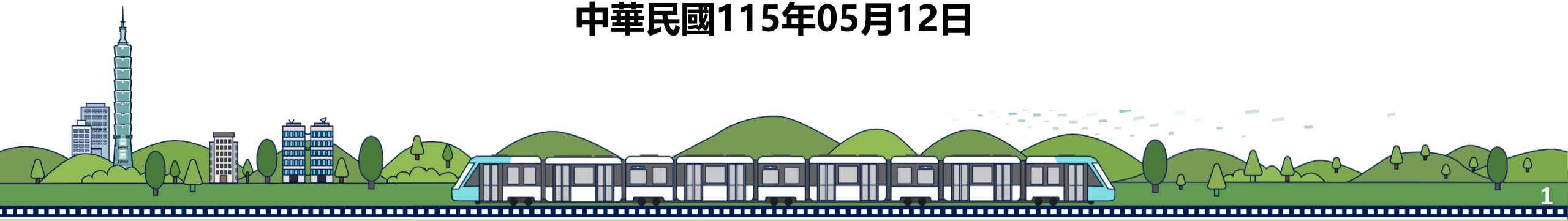
Department of Rapid Transit Systems, New Taipei City Government

八堵機廠計畫環境影響說明書

編擬階段公開會議

主辦單位：新北市政府捷運工程局

中華民國115年05月12日



辦理時間及地點

◆115年5月12日(二) 八中社區廣興堂 (基隆市暖暖區金華街20號)

時間	議程
18:00 ~ 18:30	報到入場
18:30 ~ 18:40	主席致詞
18:40 ~ 19:00	開發單位簡報說明
19:00 ~ 19:30	與會者表達意見
19:30 ~ 20:00	開發單位說明及結論
20:00~	散會

發言規則

1. 欲發言者請至簽到處預先登記，登記者依序優先發言。
2. 會中臨時發言者，請先向工作人員登記，將安排於預先登記者發言結束後依序發言。
3. 發言者登記時請提供所屬單位及姓名，便於製作會議紀錄。
4. 發表意見期間依現場登記順序發言，待唱名發言編號後，發言者請於座位等候工作人員傳遞麥克風後發言。
5. 為尊重與會民眾發言權利，每人每次發言時間以3分鐘為原則。
6. 不限發言次數，必要時可於第一輪發言結束後安排第2次、第3次發言。

尊重你我發言權利，達到良好溝通目的，敬請大家配合，感謝您！

簡報 大綱

壹

公開會議辦理依據及目的

貳

計畫緣起

參

計畫內容概述

肆

環評重點及環境保護對策

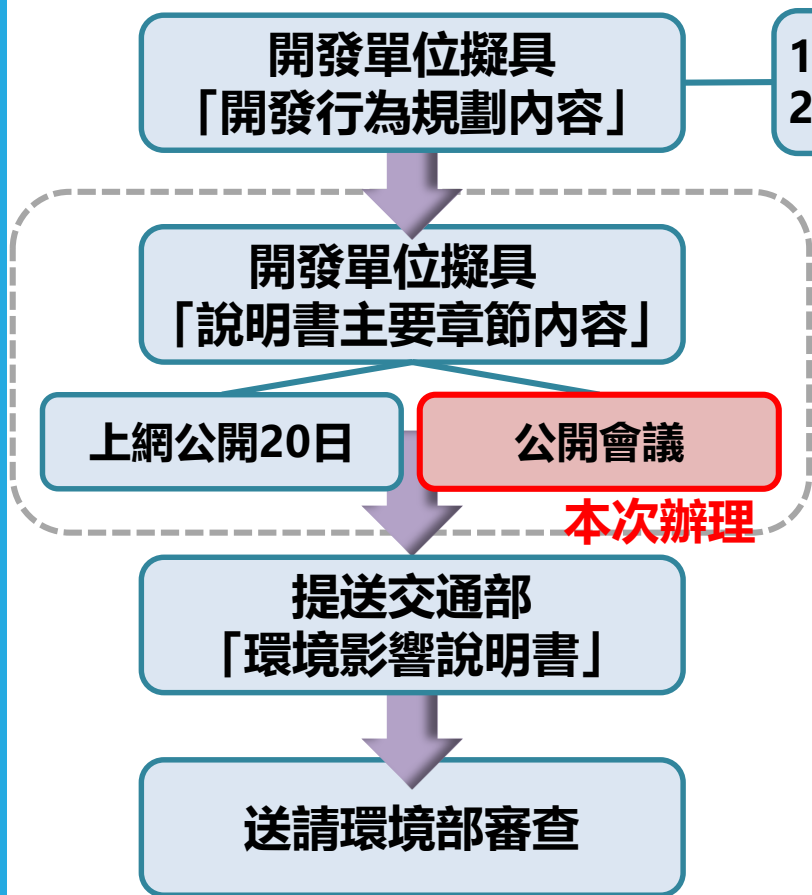
伍

結語

壹、公開會議辦理依據及目的

本計畫環境影響說明書辦理程序

- ◆ 依「開發行為應實施環境影響評估細目及範圍認定標準」辦理環評，因應開發行為提出環境保護對策



1. 上網公開蒐集意見20日
2. 開發單位書面告知有關機關



環評辦理內容

- ✓ 環境現況補充調查
- ✓ 預測開發行為環境影響
- ✓ 擬定環境影響減輕對策

案件摘要	
本頁開發案：	八堵機廠計畫
開發案討論引言：	
開發單位：	新北市政府捷運工程局
資訊公開依據：	開發行為環境影響評估作業準則第9條
開發行為內容：	考量基隆捷運及民生汐止線整體路網採用一致之LRRT中運量系統型式，並以「一車到底」及營運維修共用為原則，目前全路網僅規劃設置一座社后機廠，隨著未來基隆捷運營運路網延伸及民生汐止線未來路網逐步成形，為因應日益增加之列車調度、儲車及維修需求，辦理八堵機廠計畫。本計畫之目的，係為配合基隆捷運、汐東捷運及未來民生汐止線等路網整體營運需求，經綜合評估後於基隆捷運路線上，以多數為基隆土地之八堵車站北側增設一座維修機廠，提升整體路網營運與調度效率，補足儲車及維修數量，滿足未來營運需求。
開發行為場所：	本計畫行政區位於基隆市暖暖區。
預定調查或蒐集之項目、地點、時間及頻率：	依據環境影響評估法、環境影響評估法施行細則、開發行為環境影響評估作業準則及各相關評估技術規範辦理，預定調查或蒐集之項目包括地形地質、水文及水質、廢棄物、噪音及振動、氣象及空氣品質、土壤、陸域生態環境（含動、植物）及水域生態環境、社會經濟環境、交通、景觀遊憩、文化環境等項目。
表達意見：	在公開期間內於主管機關指定之網站表達意見。
審查機關：	環境部
建檔日期：	2026-01-23 07:57
文件	
1	八堵機廠計畫_開發內容上網公告內容0122.pdf 八堵機廠計畫_開發內容上網公告內容 2026/01/23

未有民眾表達意見

01/23上網公告開發行為規劃內容

環境影響評估查詢系統	
開發行為列表	個人資料
操作手冊	登出
熱門服務	檔案下載
查詢公告	查詢、辦理開發案進度、資料查詢、開發案資料
案件查詢	
開發計畫	
會議紀錄	
開發案基本資料	
開發行為名稱	八堵機廠計畫
開發案討論引言	考量基隆捷運及民生汐止線整體路網採用一致之LRRT中運量系統型式，並以「一車到底」及營運維修共用為原則，目前全路網僅規劃設置一座社后機廠，隨著未來基隆捷運營運路網延伸及民生汐止線未來路網逐步成形，為因應日益增加之列車調度、儲車及維修需求，辦理八堵機廠計畫。
資訊公開依據	開發行為環境影響評估作業準則第15條
開發行為內容	本計畫之目的，係為配合基隆捷運、汐東捷運及未來民生汐止線等路網整體營運需求，經綜合評估後於基隆捷運路線上，以多數為基隆土地之八堵車站北側增設一座維修機廠，提升整體路網營運與調度效率，補足儲車及維修數量，滿足未來營運需求。
開發行為場所	本計畫位於基隆市暖暖區。
預定調查或蒐集之項目、地點、時間及頻率	依據「環境影響評估法」、「環境影響評估法施行細則」及「開發行為環境影響評估作業準則」辦理。
主管機關	環境部
開發單位	新北市政府捷運工程局
聯絡人姓名	張樹仁
聯絡人電話	02-2769-1366#07786
相關圖	
會議時間	

未有民眾表達意見

04/07上網公告環說書主要章節

壹、公開會議辦理依據及目的

公開會議辦理依據

「開發行為環境影響評估作業準則」第十五條

開發單位作成說明書前，應舉行公開會議供表達意見，並於會議十日前將會議時間、地點及規定之說明書主要內容，刊登於指定網站

目的

完成環說書前，向地方及團體報告開發內容，聽取民眾寶貴意見，將關心事項納入環說書

The screenshot shows a web portal for the Environmental Impact Assessment System. The main content area displays meeting information for the '8th Line Light Rail System' (八捷線計畫). The meeting title is 'Environmental Impact Assessment Report for the 8th Line Light Rail System' (「八捷線計畫」之環境影響評估報告書擬定公開會議). The meeting date is 115/05/12 18:30 - 20:00. The meeting location is at the 8th Line Community Center (八中社區會館). The meeting agenda includes a presentation by the developer, a Q&A session, and a public comment period. The meeting files section lists 8 files (C04 to C08) related to the meeting, with upload dates of 115-04-28. The website also features a sidebar with navigation options like 'Home', 'About Us', and 'Contact Us'.

04/28已刊登公開會議資訊

貳、計畫緣起

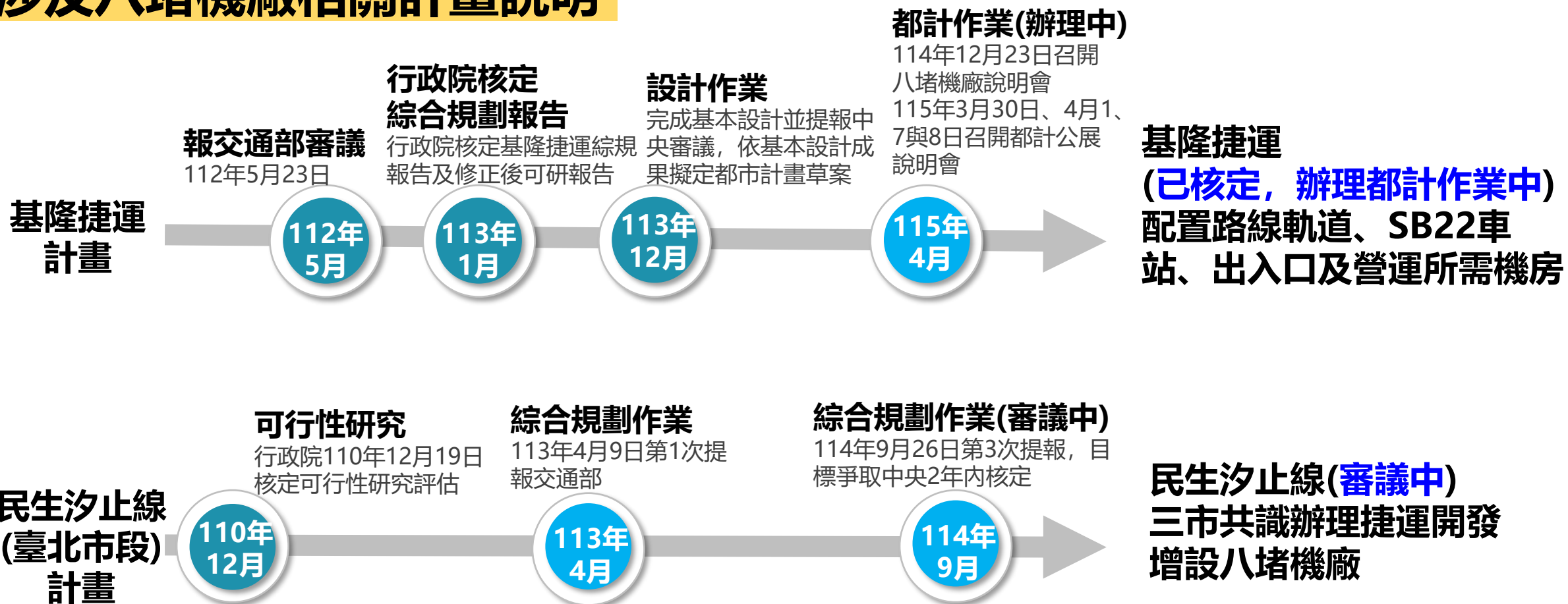
- ◆ 依行政院113.1.31核定基隆捷運綜規之核定函，就汐東捷運、基隆捷運及規劃中之民生汐止線臺北市段等三項計畫整體營運需求，整合評估增設機廠事宜



尚未核定 僅供參考

貳、計畫緣起

涉及八堵機廠相關計畫說明



八堵機廠後續配合民生汐止線計畫核定後開工

貳、計畫緣起

1 提升整體路網營運與調度效率

目前北北基捷運路網(基隆捷運、汐東捷運與民生汐止線臺北市段)共用一座社后機廠，不足以因應日益增加之列車調度、儲車及維修需求

2 強化營運安全與維修品質

增設八堵機廠能減少尖離峰轉換迴送距離，增加營運緊急應變支援列車拖救時間及收發車時間，強化捷運營運安全

3 滿足未來基隆捷運二階路線營運需求

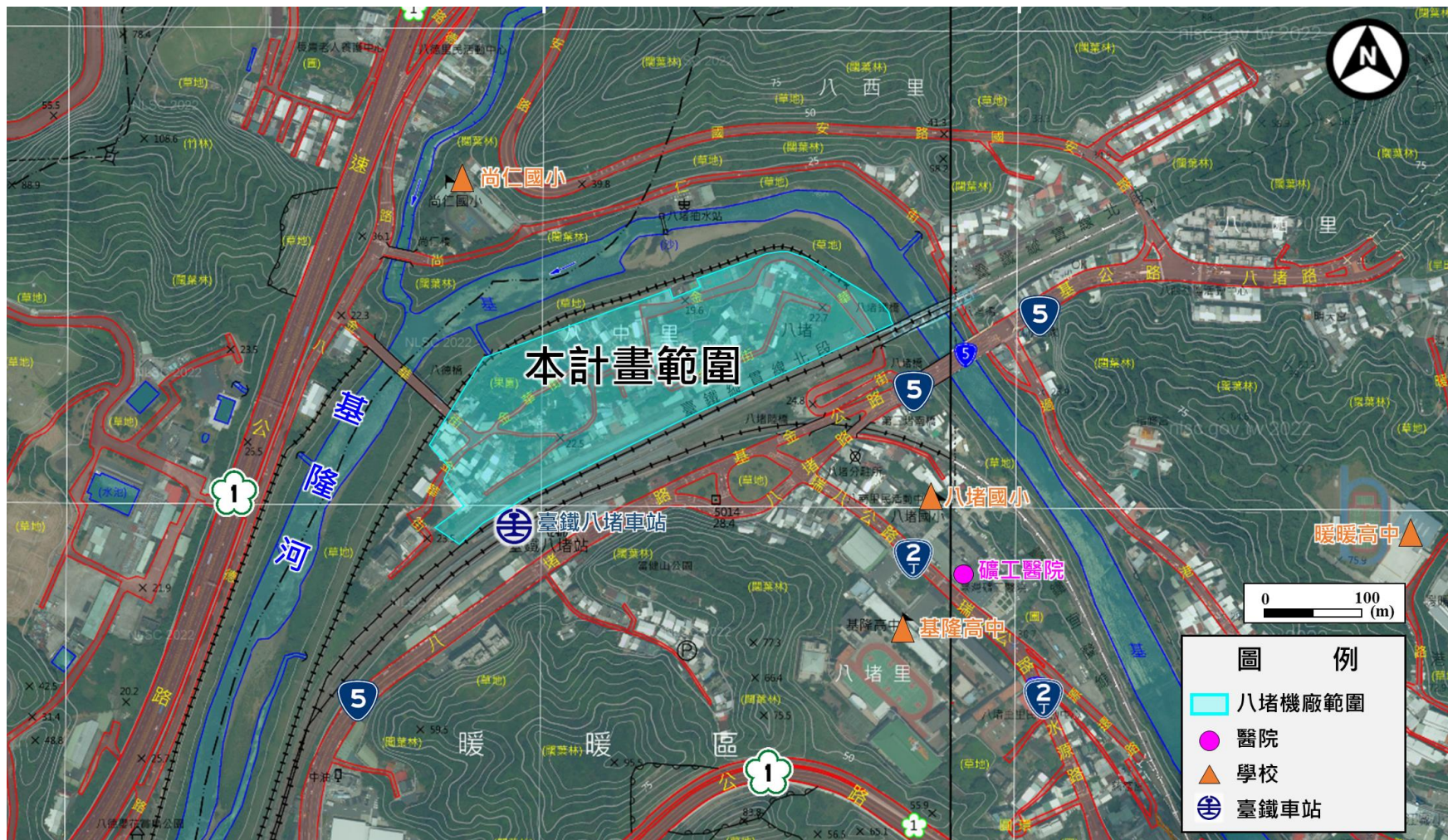
配合未來基隆捷運二階路線營運需求，降低列車空跑里程及營運成本，提升儲車及維修能力，確保捷運的穩定運行

八堵機廠肩負串聯北北基捷運路網之列車運維功能

參、計畫內容概述

基地位置

- ◆ 位於基隆市暖暖區，計畫面積約6.2公頃
- ◆ 本計畫為機廠環評，若後續捷開區涉及環評，將另案辦理



備註：本計畫尚未核定，實際開發範圍依後續設計規劃而定，僅供參考。

參、計畫內容概述

機廠功能

三級機廠

主要功能包含列車停放、清潔、定期維修、捷運系統備品儲放等

機廠設施

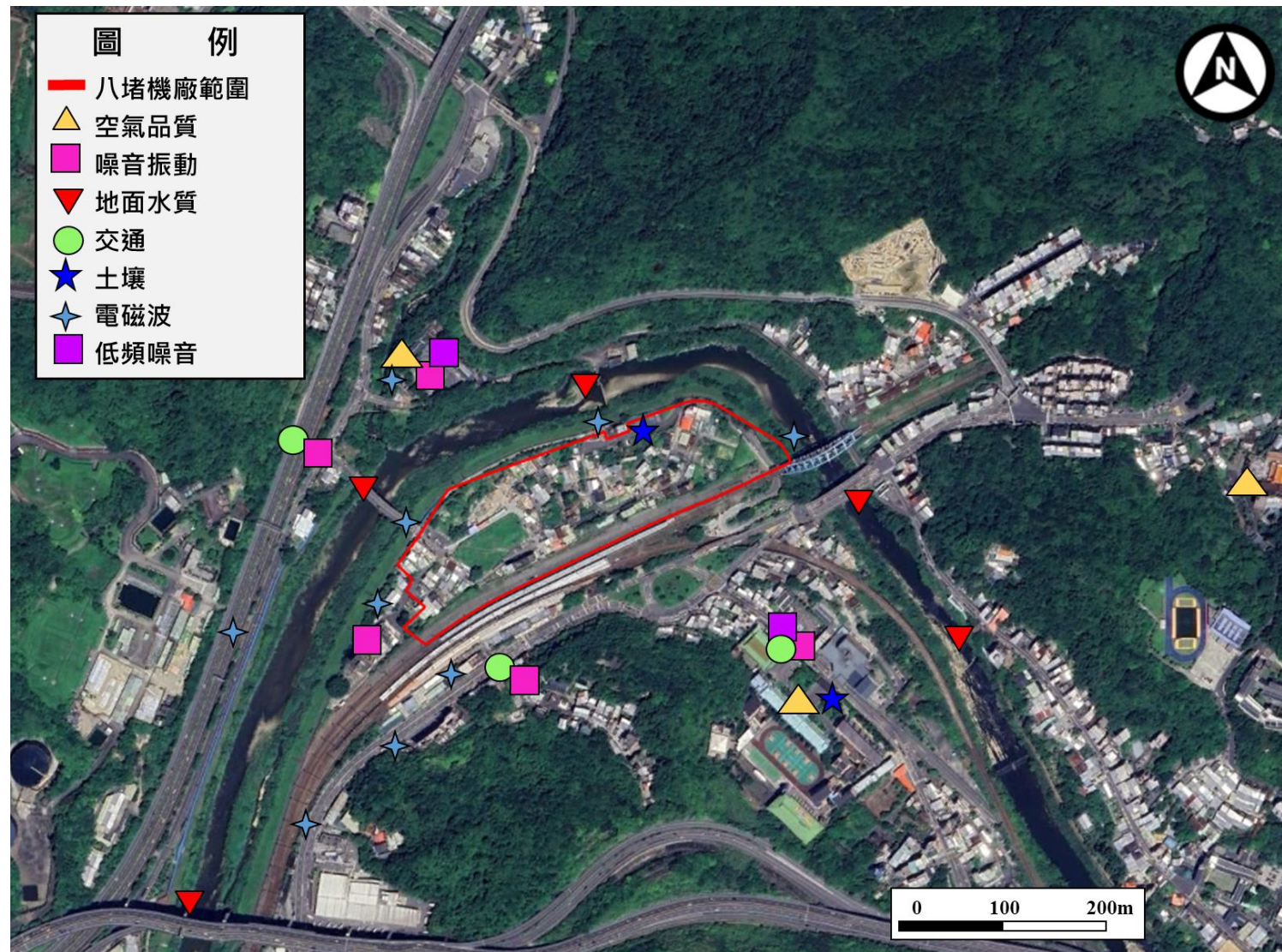
主要設施包含駐車廠、維修廠、土木軌道廠、洗車廠及相關行政辦公空間等



備註：本計畫尚未核定，實際開發範圍依後續設計規劃而定，僅供參考。

調查項目	規劃調查頻次
空氣品質	3站，調查3次
噪音振動	5站，調查2次
低頻噪音	2站，調查2次
水文水質	5站，調查3次
土壤	2站，調查1次
電磁場	9站，調查1次
生態調查	調查2季次
民意調查	調查1次
景觀遊憩	調查1次
交通	3站，調查1次
文化資產	調查1次

✓ 依「開發行為環境影響評估作業準則」辦理環境現況補充調查



肆、環評重點及環境保護對策

調查結果

調查項目	現況調查結果	完成/規劃次數
空氣品質	現況補充調查結果均符合標準	1次/1次
噪音振動 低頻噪音	測站(360 度大自然社區) L _晚 、L _夜 受鄰近臺鐵列車噪音影響而超過噪音管制標準，各測站之振動及低頻噪音皆符合相關標準	1次/3次
水文水質	大腸桿菌普遍超標，部分測站氨氮、總磷略微超標；比對環境部鄰近水質測站長期監測數值亦存在超標，可判定應為環境背景值正常變化	1次/1次
土壤	各測站重金屬測值均遠低於土壤污染監測標準及土壤污染管制標準	1次/3次
生態調查	陸域 衝擊區內發現蘭嶼羅漢松(極危CR)、菲島福木(瀕危EN)及蒲葵(易危VU)，屬於人工栽植個體並非當地自然分布 兩棲類1種應予以保育(臺北樹蛙) 鳥類紀錄3種珍貴稀有(八哥、黑鳶、領角鴉)、2種應予以保育(紅尾伯勞、臺灣藍鵲)，哺乳類、爬蟲類及蝴蝶類無記錄保育類	1季/2季
	水域 無記錄保育類物種	
交通	平日大多介於C~F 級，假日大多介於B~D 級服務水準	1次/1次
文化資產	本計畫周遭500公尺範圍內未發現有形文化資產	1次/1次

- ◆ 採用 AERMOD 模式及TEDS13 之排放係數進行排放量推估

環境保護對策

- ◆ 運輸及柴油車輛至少40%以上採用符合五期以上排放標準
- ◆ 施工期間選用合格運土、運料車輛及機具，做好維修保養



運土時以防塵布覆蓋車輛貨廂



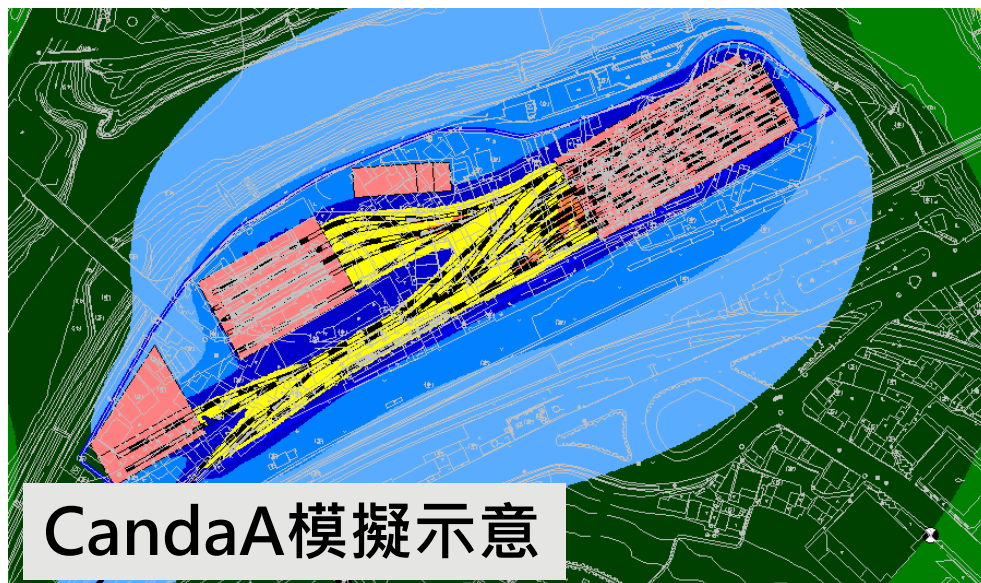
PM2.5最大24小時增量模擬圖

- ◆ 施工階段採低噪音機具及設置圍籬
- ◆ 施工運輸車輛依速率規定行駛，禁止亂鳴按喇叭
- ◆ 營運期間機廠維修作業於室內廠房進行，評估產生的噪音量受廠房阻隔，影響有限

以CandaA模擬結果

周邊地區噪音影響均屬
無影響或可忽略影響

若接獲陳情施工噪音，將對陳情地區進行噪音量測及管控



- ◆ 採用質量平衡公式評估，施工階段承受水體水質SS模擬結果為17.1 mg/L，符合乙類水質標準(25 mg/L)

環境保護對策

- ◆ 於工區排水側設置臨時截流溝、沉砂設施，以防止泥砂進入鄰近排水系統
- ◆ 施工機具維修廢油水妥善收集貯存，避免滲漏外洩，並視收集數量不定期委託合格之清除處理業清運處理



臨時沉沙池



臨時截流溝

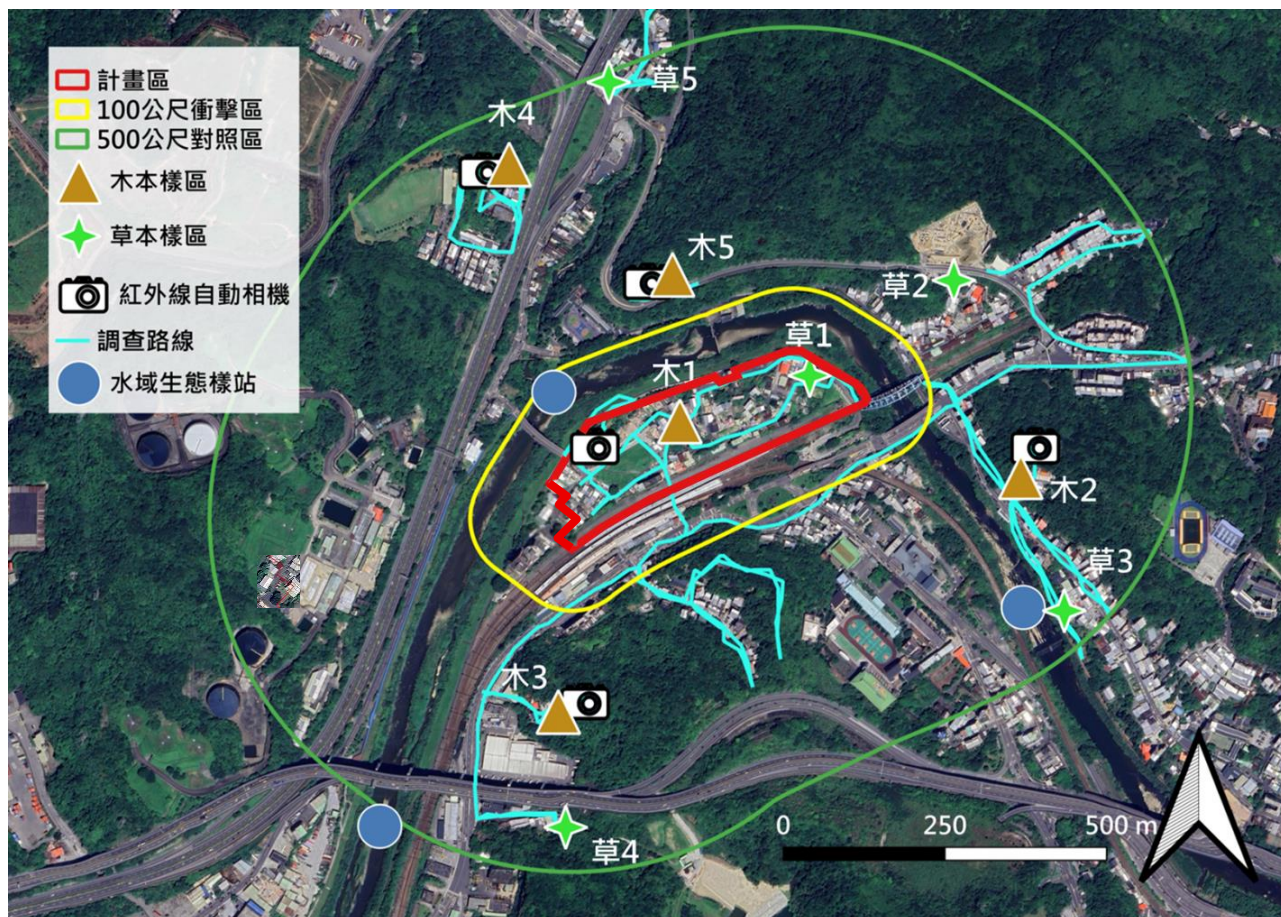


簡易排水設施



工區臨時廁所

- ◆ 計畫主要為住宅區，多為人造建物，對生態影響輕微
- ◆ 嚴格監督工地人員，禁止違反「野生動物保育法」之行為，並加強工地管理，降低噪音干擾、妥善處理污水及工程油污
- ◆ 針對植栽樹木以移補植為主



- ◆ 施工期間與營運期間路段服務水準可維持B~F與現況相同，衍生交通量對周邊道路服務水準之影響有限

環境保護對策

- ◆ 施工及運土車輛進出工地時間避開道路交通尖峰時段



交通維持示意圖



- ◆ 本計畫基地周遭500公尺，以田野地表調查及配合歷史文獻資料範圍未發現文化資產
- ◆ 依文化資產保存法規定辦理，施工審慎注意是否有相關的遺跡、遺物出土



伍、結語

- ◆ 本計畫由專業團隊，妥善規劃及進行環境影響評估工作，將擬定最佳環境保護對策及落實環境監測計畫
- ◆ 未來會遵照環評審議結論，執行相關承諾及環境保護對策，維護地區環境品質
- ◆ 本局重視地方民意，將持續與地方維持良好溝通，蒐集民眾意見及注重事項將納入考量，相關意見可於會議上發言或於公開會議後15日內向本局提出，歡迎各界指教

意見反應管道

新北市政府捷運工程局

聯絡人：郭泰祺 先生

電話：(02)22852086 分機1325

傳真：(02)22851808

電子郵件：az2281@ntpc.gov.tw

環興科技股份有限公司

聯絡人：張傑仁 工程師

電話：(02)2769-1366 #07786

傳真：(02)2769-1377

電子郵件：jrchang@mail.sinotech-eng.com

An architectural rendering of a modern building with a curved, white facade. The building features a prominent green roof with a grid of plants. An elevated train track with a blue and white train is visible on the right side. The ground level shows a paved area with a few people and cars. The sky is blue with light clouds.

簡報結束 敬請指教