

新北市美術館

開館活動交通維持計畫



活動單位：新北市政府文化局

規劃單位：新北市政府交通局

中華民國一一四年四月

新北市美術館開館活動

交通維持計畫

中華民國一四四年四月

新北市美術館開館活動交通維持計畫

第一章	前言	1-1
	1.1 計畫概要.....	1-1
	1.2 計畫範圍.....	1-2
第二章	現況資料蒐集與分析	2-1
	2.1 交通特性分析.....	2-1
	2.2 停車系統分析.....	2-5
	2.3 大眾運輸系統.....	2-9
第三章	預估衍生人旅次與旅運供需推估	3-1
	3.1 開館活動期間遊客運具使用比例推估.....	3-1
	3.2 開館活動期間衍生旅運需求推估.....	3-1
	3.2.1 預估「情境一」遊客旅運需求分析.....	3-2
	3.2.2 預估「情境二」遊客旅運需求分析.....	3-10
第四章	整體交通規劃	4-1
	4.1 開館活動期間交通規劃構想.....	4-1
	4.2 停車規劃.....	4-2
	4.2.1 大客車臨停上下客區及臨時停車場.....	4-2
	4.2.2 汽車停放空間規劃.....	4-5
	4.2.3 機車停放空間規劃.....	4-7
	4.3 大眾運輸疏運.....	4-9
	4.3.1 臺鐵.....	4-9
	4.3.2 公車.....	4-10
	4.3.3 公共自行車.....	4-12
第五章	交通維持及疏導計畫與應變措施規劃	5-1
	5.1 人潮疏導計畫.....	5-1
	5.2 救災動線規劃.....	5-6
	5.3 交通管制維持計畫.....	5-7
	5.3.1 交通管制.....	5-7
	5.3.2 交通管制導引.....	5-9
	5.4 交通維持人力配置計畫.....	5-12
附錄一	新北市美術館車輛導引及管制牌面位置	
附錄二	YouBike 調度計畫	

圖目錄

圖 1.2-1 新北市美術館開館活動計畫範圍示意圖.....	1-2
圖 2.1-1 新北市美術館周邊聯外道路系統示意圖.....	1-2
圖 2.1-2 新北市美術館周邊例假日尖峰(14-15 時)道路服務水準示意圖	2-3
圖 2.1-3 新北市美術館周邊例假日尖峰(18-19 時)道路服務水準示意圖	2-4
圖 2.2-1 基地周邊路外停車場位置示意圖	2-5
圖 2.2-2 基地周邊路邊停車格位規劃路段示意圖.....	2-7
圖 2.2-3 基地周邊備援路外停車場位置示意圖.....	2-8
圖 2.3-1 基地周邊大眾運輸系統相關位置現況示意圖	2-9
圖 2.4-1 基地周邊自行車租賃站位置示意圖.....	2-11
圖 3.2-1 「情境一」平常日汽車到離與停車需求趨勢示意圖	3-3
圖 3.2-2 「情境一」例假日汽車到離與停車需求趨勢示意圖	3-3
圖 3.2-3 「情境一」平常日機車到離與停車需求趨勢示意圖	3-4
圖 3.2-4 「情境一」例假日機車到離與停車需求趨勢示意圖	3-4
圖 3.2-5 「情境一」平常日接駁車到離與停車需求趨勢示意圖.....	3-7
圖 3.2-6 「情境一」例假日接駁車到離與停車需求趨勢示意圖.....	3-7
圖 3.2-7 「情境一」平常日遊覽車到離與停車需求趨勢示意圖.....	3-7
圖 3.2-8 「情境一」例假日遊覽車到離與停車需求趨勢示意圖.....	3-8
圖 3.2-9 「情境一」平常日臺鐵到離與疏運需求趨勢示意圖	3-8
圖 3.2-10 「情境一」例假日臺鐵到離與疏運需求趨勢示意圖	3-9
圖 3.2-11 「情境一」平常日及例假日臺鐵疏運供需缺口示意圖.....	3-9
圖 3.2-12 「情境二」平常日汽車到離與停車需求趨勢示意圖	3-11
圖 3.2-13 「情境二」例假日汽車到離與停車需求趨勢示意圖	3-11
圖 3.2-14 「情境二」平常日機車到離與停車需求趨勢示意圖	3-12
圖 3.2-15 「情境二」例假日機車到離與停車需求趨勢示意圖	3-12
圖 3.2-16 「情境二」平常日接駁車到離與停車需求趨勢示意圖.....	3-14
圖 3.2-17 「情境二」例假日接駁車到離與停車需求趨勢示意圖.....	3-15
圖 3.2-18 「情境二」平常日遊覽車到離與停車需求趨勢示意圖.....	3-15
圖 3.2-19 「情境二」例假日遊覽車到離與停車需求趨勢示意圖.....	3-15
圖 3.2-20 「情境二」平常日臺鐵到離與疏運需求趨勢示意圖	3-16
圖 3.2-21 「情境二」例假日臺鐵到離與疏運需求趨勢示意圖	3-17
圖 3.2-22 「情境二」平常日及例假日臺鐵疏運供需缺口示意圖.....	3-17
圖 4.1-1 館區交通規劃構想示意圖	4-1
圖 4.2-1 大客車臨停上下客區及停車空間規劃示意圖	4-3

圖 4.2-2 大客車停車證及停放行駛動線規劃示意圖	4-4
圖 4.2-3 大客車臨停上下客區停放動線及指示牌面示意圖	4-4
圖 4.2-4 開館活動期間汽車臨停接送區規劃示意圖	4-5
圖 4.2-5 開館活動期間汽車備援停車場規劃位置示意圖	4-6
圖 4.2-6 開館活動期間機車備援停車場規劃位置示意圖	4-7
圖 4.2-7 開館活動期間水資源中心管制牌面規劃示意圖	4-7
圖 4.2-8 開館活動期間水資源中心外部導引牌面規劃示意圖	4-8
圖 4.2-9 開館活動期間水資源中心內部導引牌面規劃示意圖	4-8
圖 4.2-10 開館活動期間水資源中心收費告示牌面規劃示意圖	4-9
圖 4.3-1 開館活動期間臺鐵鶯歌車站往返新北市美術館動線示意圖	4-9
圖 4.3-2 開館活動期間 YouBike 調度儲車區規劃位置示意圖	4-12
圖 5.1-1 大量人潮疏導計畫規劃位置示意圖	5-3
圖 5.1-2 大量人潮疏散管制計畫(文化路行人通行)規劃示意圖	5-4
圖 5.1-3 大量人潮疏散管制計畫(文化路端點)規劃示意圖	5-5
圖 5.1-4 捷運通廊行人分流管制規劃示意圖	5-5
圖 5.2-1 恩主公醫院救災動線規劃示意圖	5-6
圖 5.2-2 新北市立土城醫院救災動線規劃示意圖	5-6
圖 5.3-1 開館活動期間禁行大貨車管制及牌面規劃示意圖	5-8
圖 5.3-2 開館活動期間汽車管制及牌面規劃示意圖	5-8
圖 5.3-3 開館活動期間車輛動線導引牌面規劃示意圖	5-10
圖 5.3-4 開館活動期間公車資訊導引牌面規劃示意圖	5-11
圖 5.4-1 例假日警察及義交人員規劃配置示意圖	5-12

表 目 錄

表 2.2-1 基地周邊路外停車場資訊彙整表	2-6
表 2.2-2 基地周邊路邊停車格位資訊彙整表.....	2-7
表 2.2-3 基地周邊備援路外停車場資訊彙整表.....	2-8
表 2.3-1 基地周邊公車路線營運狀況彙整表.....	2-10
表 2.4-1 基地周邊自行車租賃站資訊彙整表.....	2-12
表 3.1-1 本案開館活動期間遊客運具使用比例及乘載率彙整表.....	3-1
表 3.2-1 「情境一」私人運具情境分析彙整表.....	3-3
表 3.2-2 「情境一」大眾運輸情境分析彙整表.....	3-6
表 3.2-3 「情境一」大眾運輸需求分析彙整表.....	3-6
表 3.2-4 「情境二」私人運具情境分析彙整表.....	3-11
表 3.2-5 「情境二」大眾運輸情境分析彙整表.....	3-14
表 3.2-6 「情境二」大眾運輸需求分析彙整表.....	3-14
表 4.3-1 開館活動期間公車增開或調整班距資訊彙整表	4-11
表 5.4-1 警察及義交人員規劃配置及勤務內容彙整表	5-13
表 5.4-2 新北市政府交通局人員規劃配置及勤務內容彙整表	5-14

第一章 前言

1.1 計畫概要

一、計畫緣起

新北市美術館坐落新北市鶯歌區鶯歌溪與大漢溪匯流的三鶯新生地，是新北市政府以文化推動地方發展與城市再造之重要建設，期望結合新北市相關藝術文化、自然生態與地方產業特色，成為北臺灣重要藝文地標。目前規劃於民國 114 年 04 月 25 日(星期五)開館，為因應開館活動期間吸引人潮與車潮，故研擬本計畫開館活動期間交通維持計畫，針對開館活動期間提出相關交通影響減輕措施，維持周邊交通順暢及人車通行安全。

二、活動名稱

新北市美術館開館活動。

三、主辦單位

新北市政府。

四、活動日期與時間

開幕營運：民國 114 年 04 月 25 日(星期五)

至民國 114 年 06 月 01 日(星期日)，共計 38 日

周二至周日(周一休館)，活動時間 10:00 至 21:30

五、活動地點

新北市美術館(新北市鶯歌區館前路 300 號)。

六、預估活動進出人數

依據新北市政府文化局預估資料，最大在場遊客人數為平日 45,000 人，例假日 100,000 人。

1.2 計畫範圍

本計畫為新北市美術館開館活動交通維持計畫，其開館活動範圍主要為新北市美術館周邊區域，主要為臺鐵鶯歌車站以東，三鶯水資源回收中心以南，大漢溪以西，鶯歌溪以北區域。有關新北市美術館開館活動計畫範圍如圖 1.2-1 所示。



圖 1.2-1 新北市美術館開館活動計畫範圍示意圖

第二章 現況資料蒐集與分析

2.1 交通特性分析

本計畫透過實際交通調查蒐集相關資料，包含道路幾何特性、交通特性及交通流量分佈等，瞭解新北市美術館周邊道路系統交通負荷程度及交通現況特性。有關新北市美術館周邊聯外道路系統如圖 2.1-1 所示。

一、聯外道路系統

(一)平面道路

1. 土城方向

環漢路→八德街→館前路→新北市美術館

2. 樹林方向

中山路→中正一路→文化路→館前路→新北市美術館

3. 桃園方向

鶯桃路→中山路→國慶街→文化路→館前路→新北市美術館

(二)高速公路

1. 國道 3 號

三鶯交流道→三鶯大橋→文化路→館前路→新北市美術館

2. 國道 2 號

大湳交流道→福德一路→鶯桃路→中山路→國慶街→文化路→館前路→新北市美術館

二、道路服務水準分析

考量新北市美術館開館活動期間，主要大型活動均於例假日舉行，因此以下針對例假日新北市美術館周邊道路服務水準進行分析，包括鶯桃路、建國路、文化路及館前路，其中例假日尖峰小時為 14-15 時及 18-19 時。有關新北市美術館周邊例假日尖峰小時道路服務水準如圖 2.1-2 及圖 2.1-3 所示。



圖 2.1-1 新北市美術館周邊聯外道路系統示意圖

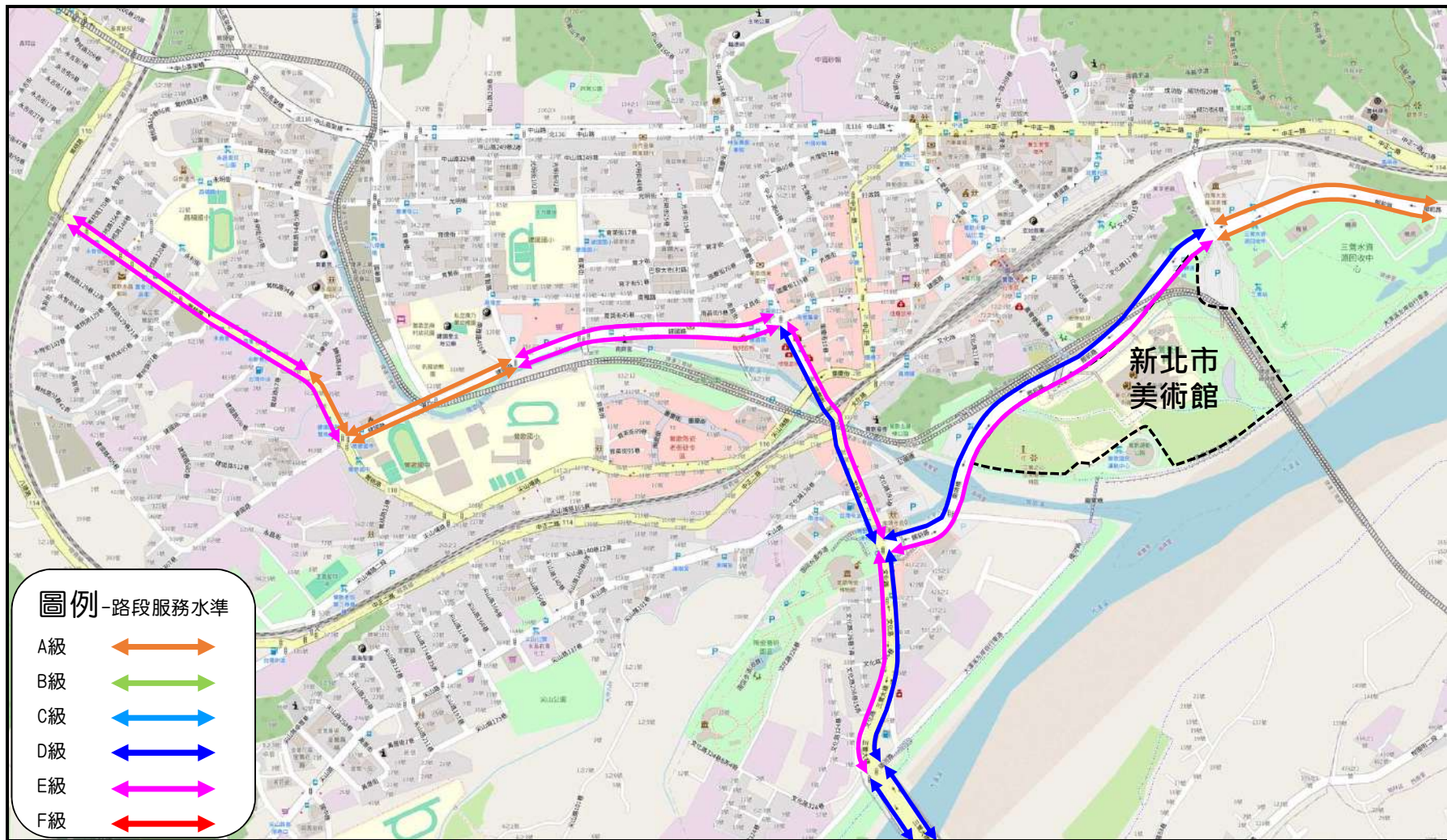


圖 2.1-2 新北市美術館周邊例假日尖峰小時(14-15 時)道路服務水準示意圖

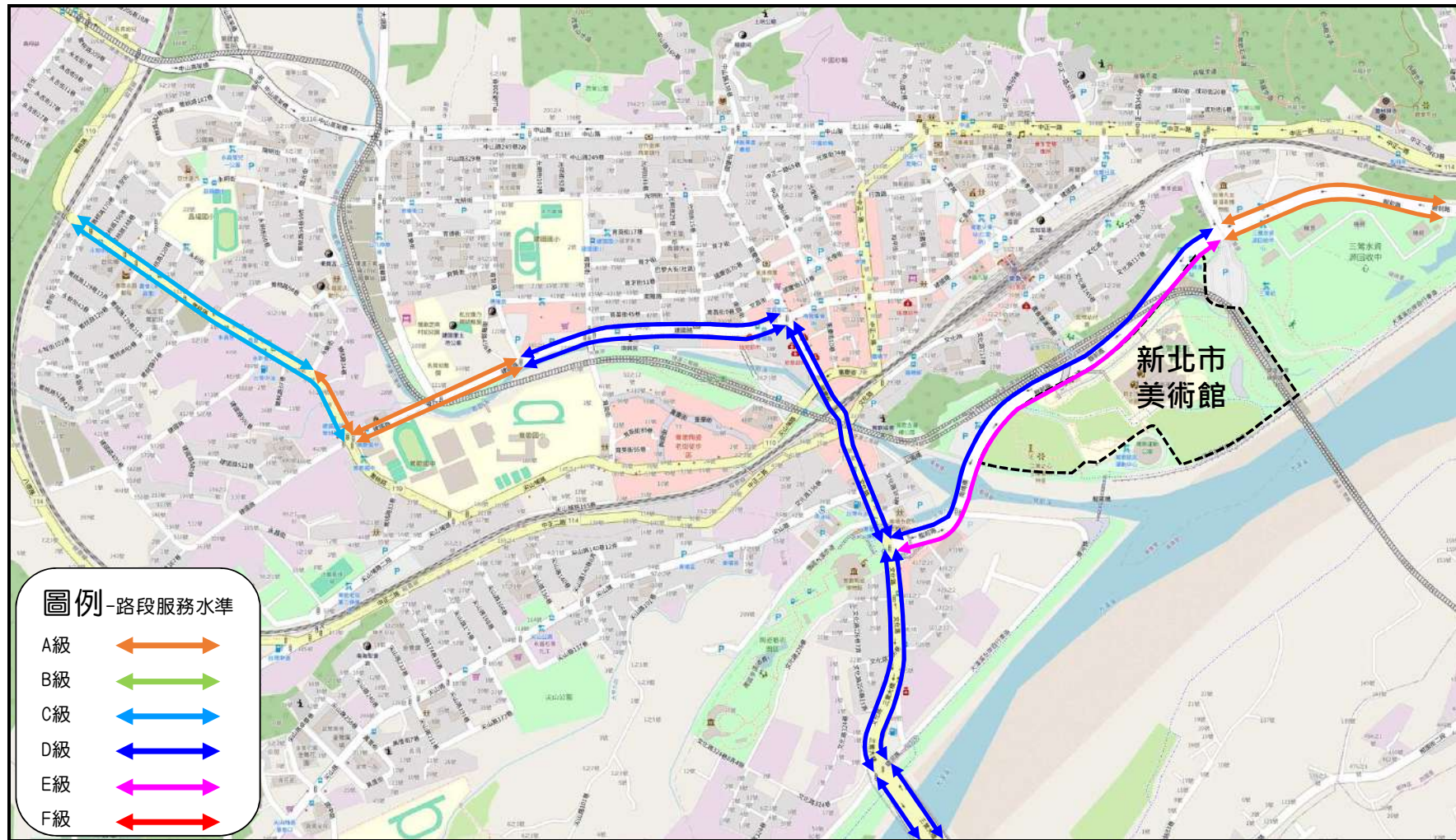


圖 2.1-3 新北市美術館周邊例假日尖峰小時(18-19 時)道路服務水準示意圖

2.2 停車系統分析

一、路外停車場

新北市美術館周邊路外停車場共計 34 處，共計提供大客車位 20 席、汽車位 1,563 席及機車位 1,531 席。如前往新北市美術館民眾車輛停放於周邊路外停車場，未來均可利用周邊 YouBike 系統騎乘至新北市美術館。有關基地周邊路外停車場位置如圖 2.2-1 所示。有關基地周邊路外停車場資訊如表 2.2-1 所示。



圖 2.2-1 基地周邊路外停車場位置示意圖

表 2.2-1 基地周邊路外停車場資訊彙整表

編號	停車場名稱	大客車(席)	汽車(席)	機車(席)
1	鶯歌公八公園	—	116	—
2	鶯歌國中	—	48	—
3	鶯歌老街第二	—	169	—
4	鶯歌國小(尖山埔路)	—	64	43
5	全方位建國二站	—	32	101
6	鶯歌國小(育英街)	—	49	43
7	三號公園(建國路)	—	108	—
8	三號公園(尖山埔路)	—	58	—
9	Times 鶯歌老街	—	13	—
10	禮頓尖山站	—	61	—
11	城市車旅尖山站	—	33	—
12	陶瓷藝文	—	26	—
13	Times 鶯歌文化路	—	19	—
14	靖山活動中心	—	—	55
15	嘟嘟房 鶯歌建國站	—	40	—
16	Times 鶯歌車站前	—	47	—
17	Times 鶯歌仁愛路	—	44	—
18	俾亭 鶯歌行政場	—	24	—
19	俾亭 鶯歌行政二	—	8	—
20	鶯歌建國路停一	4	50	20
21	臺鐵 鶯歌機車場	—	—	700
22	Times 鶯歌車站前第 2	—	12	—
23	私人機車場	—	—	198
24	私人汽車場	—	68	—
25	宏達 鶯歌場	—	78	—
26	辰淵北 鶯場	—	107	30
27	辰淵三鶯轉運站南側	16	60	—
28	辰淵三鶯轉運站北側	—	37	130
29	遠東停車場	—	30	100
30	農會捷運通道	開幕活動期間行人通廊		
31	嘟嘟房新北美術館	—	72	—
32	辰淵礫間場	—	48	—
33	鶯歌運動中心	—	42	41
34	捷運鶯歌站站前機車停車場	—	—	70
合計		20	1,563	1,531

註：開館活動期間鶯歌運動中心停車場僅提供機車停放，汽車位係提供 SNG 及貴賓車輛停放使用。

資料來源：本計畫調查整理。

二、路邊停車格

新北市美術館周邊路邊停車格規劃共計大客車格位 16 席、汽車格位 250 席及機車格位 1,464 席。如前往新北市美術館民眾車輛停放於周邊路邊停車格，未來均可利用周邊 YouBike 系統騎乘至新北市美術館。有關基地周邊路邊停車格位規劃路段如圖 2.2-2 所示。有關基地周邊路邊停車格位資訊如表 2.2-2 所示。



圖 2.2-2 基地周邊路邊停車格位規劃路段示意圖

表 2.2-2 基地周邊路邊停車格位資訊彙整表

編號	停車場名稱	大客車(席)	汽車(席)	機車(席)
1	光明街	—	24	115
2	育智路	—	17	93
3	南雅路	—	7	53
4	育英街	—	3	117
5	國慶街	—	—	13
6	建國路 210 巷	—	4	8
7	尖山埔路	2	—	45
8	建國路	—	162	516
9	中正二路	9	2	39
10	行政路	—	11	62
11	仁愛路	—	6	374
12	文化路	—	3	11
13	尖山路	—	11	18
14	館前路(三鶯二橋下方)	5	—	—
合計		16	250	1,464

資料來源：本計畫調查整理。

三、備援路外停車場

新北市美術館周邊備援路外停車場共計 3 處，分別為三鶯水資源回收中心、客家文化園區及日月亭柑園橋，共計提供大客車位 34 席、汽車位 132 席及機車位 47 席。有關基地周邊備援路外停車場位置如圖 2.2-3 所示。有關基地周邊備援路外停車場資訊如表 2.2-3 所示。



圖 2.2-3 基地周邊備援路外停車場位置示意圖

表 2.2-3 基地周邊備援路外停車場資訊彙整表

編號	停車場名稱	大客車(席)	汽車(席)	機車(席)
A	三鶯水資源回收中心	—	58	20
B	客家文化園區	34	—	—
C	日月亭柑園橋	—	74	27
合計		34	132	47

資料來源：本計畫調查整理。

2.3 大眾運輸系統

一、公車系統

基地周邊現況主要公車站位 4 處，共計有公車路線 8 路行經，其中距離基地最近公車站為位於館前路「新北市美術館」站，其站位緊鄰基地北側，基地周邊公車路線主要可連接至臺北市、新北市及桃園市各地區。有關基地周邊公車路線營運狀況如表 2.3-1 所示，有關基地周邊大眾運輸系統相關位置現況如圖 2.3-1 所示。

二、臺鐵系統

基地周邊現有臺鐵縱貫線行經，距離基地最近臺鐵站為「鶯歌車站」，其為臺鐵二等站，主要提供區間車種停靠，實際步行距離約 250 公尺，民眾均可利用臺鐵系統前往臺灣各地域。有關基地周邊大眾運輸系統相關位置現況如圖 2.3-1 所示。

三、捷運系統

基地周邊現有捷運三鶯線行經，距離基地最近捷運站為「鶯歌車站」，實際步行距離約 100 公尺，民眾均可利用捷運系統前往臺北市、新北市及桃園市各地域。目前預計於民國 114 年底通車。有關基地周邊大眾運輸系統相關位置現況如圖 2.3-1 所示。



圖 2.3-1 基地周邊大眾運輸系統相關位置現況示意圖

表 2.3-1 基地周邊公車路線營運狀況彙整表

路線	路線名稱	營運時間	班距(分)	客運業者	平常日 (班次)	例假日 (班次)
265A	桃園-鶯歌火車站	05:30-19:45	固定班次	桃園客運	8	8
265B	桃園-鶯歌火車站	08:20-18:45	固定班次	桃園客運	1	1
702	三峽-新北板橋公車站	05:30-21:30	固定班次	臺北客運	26	19
731	鶯歌火車站	平常日 06:00-23:00 例假日 10:00-20:00	平常日 15-20 例假日 15	大南汽車	38	40
851	北大社區-鶯歌高職	平常日 05:50-19:30 例假日 07:00-19:00	固定班次	臺北客運	7	2
917	鶯歌-土城	平常日 06:30-21:00 例假日 08:00-20:00	固定班次	臺北客運	8	9
939 副	鶯歌-臺北市政府	平常日 06:25-17:00 例假日停駛	固定班次	臺北客運	2	—
981	北大社區-鶯歌高職	平常日 05:30-22:00 例假日 05:30-21:00	固定班次	臺北客運	19	15
合計					109	94

資料來源：本計畫調查整理。

2.4 自行車系統

基地周邊 YouBike 微笑單車租賃站規劃設置共計 20 處，共計提供 YouBike 微笑單車停車空間 503 席，可提供民眾租借使用作為代步交通工具，前往基地周邊區域或鄰近 YouBike 微笑單車租賃站。如前往新北市美術館民眾車輛停放於周邊路外停車場或路邊停車格，未來均可利用周邊 YouBike 系統騎乘至新北市美術館。有關基地周邊自行車租賃站位置如圖 2.4-1 所示。有關基地周邊 YouBike 微笑單車租賃站資訊如表 2.4-1 所示。



圖 2.4-1 基地周邊自行車租賃站位置示意圖

表 2.4-1 基地周邊自行車租賃站資訊彙整表

編號	場站名稱	席位數(席)
A	鶯歌老街第二停車場	20
B	鶯歌國中	30
C	公八停車場	15
D	尖山公園	28
E	南雅育智路口	19
F	育英建國路口	10
G	建國國小	14
H	新北市立圖書館鶯歌分館	19
I	鶯歌陶瓷老街	33
J	中正一仁愛路口	15
K	鶯歌火車站(仁愛路 62 號)	41
L	鶯歌火車站(仁愛路)	59
M	建國中正一路口(北鶯社區)	19
N	鶯歌火車站(文化路)	25
O	北鶯停車場	20
P	三鶯水資源回收中心	14
Q	礮間停車場	20
R	鶯歌國民運動中心	38
S	鶯歌陶瓷博物館	22
T	文化館前路口	42
	合計	503

資料來源：本計畫調查整理。

第三章 預估衍生人旅次與旅運供需推估

3.1 開館活動期間遊客運具使用比例推估

本計畫參考「2023 臺灣設計展交通維持計畫(定稿本)」之運具使用比例，進行本計畫後續有關遊客運具使用比例及乘載率推估，其中平常日運具使用比例為汽車 26%、機車 21%、接駁車 3%、遊覽車 16%、公車 5%、臺鐵 17%及其他 12%，乘載率為汽車 2.5 人/車、機車 1.5 人/車、接駁車 50.0 人/車、遊覽車 40.0 人/車、公車 50.0 人/車及臺鐵 1,350.0 人/車。另例假日運具使用比例為汽車 22%、機車 18%、接駁車 8%、遊覽車 10%、公車 8%、臺鐵 22%及其他 12%，乘載率為汽車 2.5 人/車、機車 1.5 人/車、接駁車 50.0 人/車、遊覽車 40.0 人/車、公車 50.0 人/車及臺鐵 1,350.0 人/車。有關本計畫開館活動期間遊客運具使用比例及乘載率如表 3.1-1 所示。

表 3.1-1 本計畫開館活動期間遊客運具使用比例及乘載率彙整表

運具使用	私人運具		大眾運輸				其他	合計	
	汽車	機車	接駁車	遊覽車	公車	臺鐵			
平常日	比例(%)	26%	21%	3%	16%	5%	17%	12%	100.0
	乘載率(人/車)	2.5	1.5	50.0	40.0	50.0	1,350.0	—	—
例假日	比例(%)	22%	18%	8%	10%	8%	22%	12%	100.0
	乘載率(人/車)	2.5	1.5	50.0	40.0	50.0	1,350.0	—	—

資料來源：2023 臺灣設計展交通維持計畫(定稿本)。

3.2 開館活動期間衍生旅運需求推估

依據新北市政府文化局提供預估遊客人數，可分為「情境一：平常日 45,000 人/日，例假日 100,000 人/日」及「情境二：平常日 20,000 人/日，例假日 45,000 人/日」。另參考「2023 臺灣設計展交通維持計畫(定稿本)」內容，平常日現況剩餘停車空間約 65%及例假日現況剩餘停車空間約 50%進行評估。有關本計畫預估開館活動期間遊客人數說明如下。

- 情境一：平常日 45,000 人/日，例假日 100,000 人/日
- 情境二：平常日 20,000 人/日，例假日 45,000 人/日

3.2.1 預估「情境一」遊客旅運需求分析

依據新北市政府文化局提供預估遊客人數，情境一為平常日 45,000 人/日及例假日 100,000 人/日。另參考「2023 臺灣設計展交通維持計畫(定稿本)」內容，平常日現況剩餘停車空間約 65%及例假日現況剩餘停車空間約 50%進行評估。有關「情境一」各運具使用情形分析如下：

一、私人運具

(一)汽車

依據前述預估遊客人數、運具使用比例及乘載率進行評估分析，計算可得汽車運具衍生人旅次為平常日 11,700 人及例假日 22,000 人，衍生車旅次為平常日 4,680 車次及例假日 8,800 車次，衍生停車需求為平常日 1,720 席及例假日 2,840 席。經本計畫評估計算結果，汽車供需缺口為平常日 -456 席及例假日 -1,868 席。有關「情境一」汽車運具情境分析如表 3.2-1 所示有關「情境一」平常日汽車到離與停車需求趨勢如圖 3.2-1 所示，有關「情境一」例假日汽車到離與停車需求趨勢如圖 3.2-1 所示。

(二)機車

依據前述預估遊客人數、運具使用比例及乘載率進行評估分析，計算可得機車運具衍生人旅次為平常日 9,450 人及例假日 18,000 人，衍生車旅次為平常日 6,300 車次及例假日 12,000 車次，衍生停車需求為平常日 2,312 席及例假日 3,872 席。經本計畫評估計算結果，機車供需缺口為平常日 -335 席及例假日 -2,351 席。有關「情境一」機車運具情境分析如表 3.2-1 所示，有關「情境一」機車停車需求分析如表 3.2-2 所示。有關「情境一」平常日機車到離與停車需求趨勢如圖 3.2-3 所示，有關「情境一」例假日機車到離與停車需求趨勢如圖 3.2-4 所示。

表 3.2-1 「情境一」私人運具情境分析彙整表

運具類別	預估人旅次 (人次)		預估車旅次 (車次)		衍生停車需求 (席)		現況停車供給 (席)		尖峰供需缺口 (席)	
	平常日	例假日	平常日	例假日	平常日	例假日	平常日	例假日	平常日	例假日
汽車	11,700	22,000	4,680	8,800	1,720	2,840	1,264	972	-456	-1,868
機車	9,450	18,000	6,300	12,000	2,312	3,872	1,977	1,521	-335	-2,351

資料來源：本計畫分析整理。

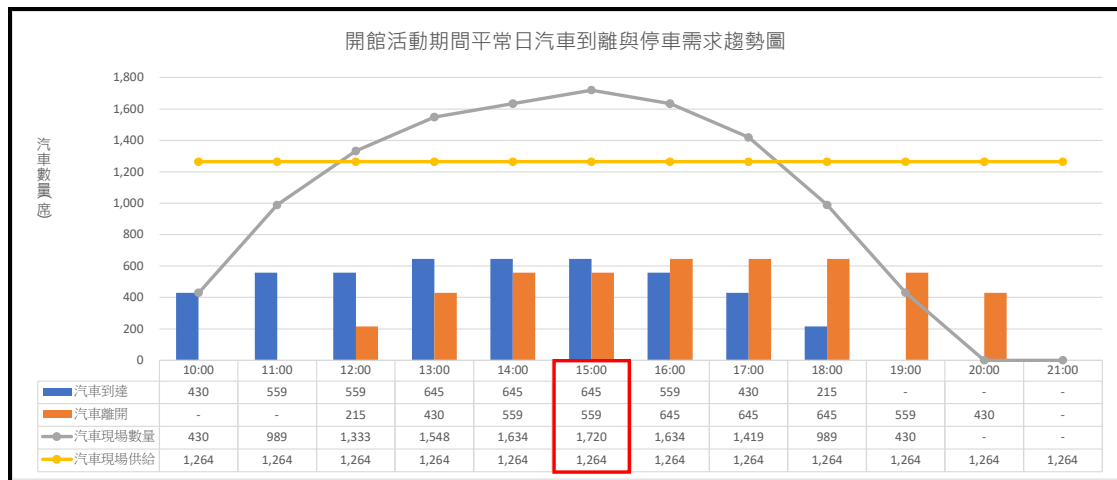


圖 3.2-1 「情境一」平日汽車到離與停車需求趨勢示意圖

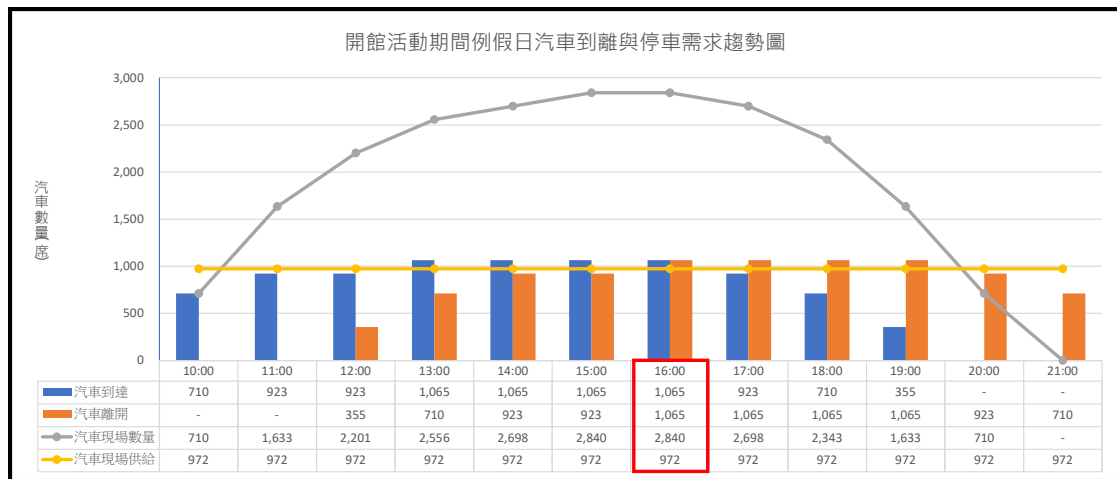


圖 3.2-2 「情境一」例假日汽車到離與停車需求趨勢示意圖



圖 3.2-3 「情境一」平常日機車到離與停車需求趨勢示意圖

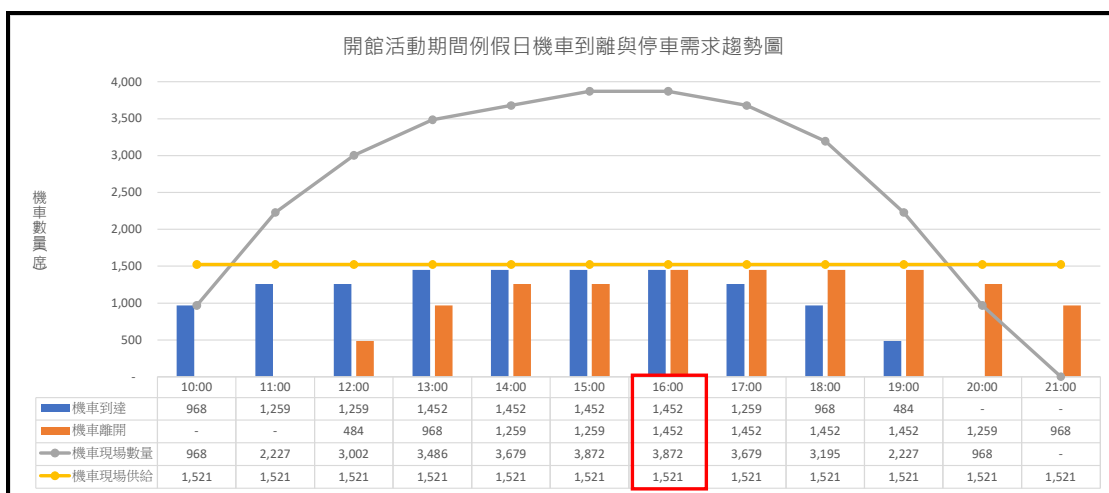


圖 3.2-4 「情境一」例假日機車到離與停車需求趨勢示意圖

二、大眾運輸

(一)接駁車

依據前述預估遊客人數、運具使用比例及乘載率進行評估分析，計算可得接駁車運具衍生人旅次為平常日 1,350 人及例假日 8,000 人，衍生車旅次為平常日 27 車次及例假日 160 車次，經本計畫評估計算結果，接駁車供需缺口為平常日 -27 車次及例假日 -160 車次。有關「情境一」接駁車運具情境分析如表 3.2-2 所示，有關「情境一」接駁車疏運需求分析如表 3.2-3 所示。有關「情境一」平常日接駁車到離與停車需求趨勢如圖 3.2-5 所示，有關「情境一」例假日接駁車到離與停車需求趨勢如圖 3.2-6 所示。

(二)遊覽車

依據前述預估遊客人數、運具使用比例及乘載率進行評估分析，計算可得遊覽車運具衍生人旅次為平常日 7,200 人及例假日 10,000 人，衍生車旅次為平常日 180 車次及例假日 250 車次，經本計畫評估計算結果，遊覽車供需缺口為平常日 -21 席及例假日 -47 席。有關「情境一」遊覽車運具情境分析如表 3.2-2 所示，有關「情境一」遊覽車疏運需求分析如表 3.2-3 所示。有關「情境一」平常日遊覽車到離與停車需求趨勢如圖 3.2-7 所示，有關「情境一」例假日遊覽車到離與停車需求趨勢如圖 3.2-8 所示。

(三)公車

依據前述預估遊客人數、運具使用比例及乘載率進行評估分析，計算可得公車運具衍生人旅次為平常日 2,250 人及例假日 8,000 人，疏運需求為平常日 45 班次及例假日 160 班次，經本計畫評估計算結果，公車供需缺口為平常日 +64 班次及例假日 -66 班次。有關「情境一」公車運具情境分析如表 3.2-2 所示，有關「情境一」公車疏運需求分析如表 3.2-3 所示。

(四) 臺鐵

依據前述預估遊客人數、運具使用比例及乘載率，以及參考「2023 臺灣設計展交通維持計畫(定稿本)」內容，鶯歌以北旅次佔 6 成，以南旅次佔 4 成，平常日尖峰載客率設定為 70%，平常日離峰載客率設定為 50%。例假日平均載客率設定為 60%進行評估分析，計算可得臺鐵運具衍生旅次為平常日 7,650 人及例假日 22,000 人，疏運需求為平常日 12 班次及例假日 34 班次。有關「情境一」臺鐵運具情境分析如表 3.2-2 所示，有關「情境一」臺鐵疏運需求分析如表 3.2-3 所示。有關「情境一」平常日臺鐵到離與疏運需求趨勢如圖 3.2-9 所示，有關「情境一」例假日臺鐵到離與疏運需求趨勢如圖 3.2-10 所示，有關「情境一」平常日及例假日臺鐵疏運供需缺口如圖 3.2-11 所示。

表 3.2-2 「情境一」大眾運輸情境分析彙整表

運具類別	預估人旅次(人次)		預估車旅次(車次/班次)	
	平常日	例假日	平常日	例假日
接駁車	1,350	8,000	27	160
遊覽車	7,200	10,000	180	250
公車	2,250	8,000	45	160
臺鐵	7,650	22,000	12	34

資料來源：本計畫分析整理。

表 3.2-3 「情境一」大眾運輸需求分析彙整表

運具類別	尖峰停車、疏運需求 (車次/班次)		現況停車、疏運供給 (車次/班次)		尖峰停車、供需缺口 (車次/班次)	
	平常日	例假日	平常日	例假日	平常日	例假日
接駁車	27	160	0	0	-27	-160
遊覽車	66	82	45	35	-21	-47
公車	45	160	109	94	+64	-66
臺鐵	12	34	北上 45 南下 48	北上 45 南下 47	-	-

資料來源：本計畫分析整理。

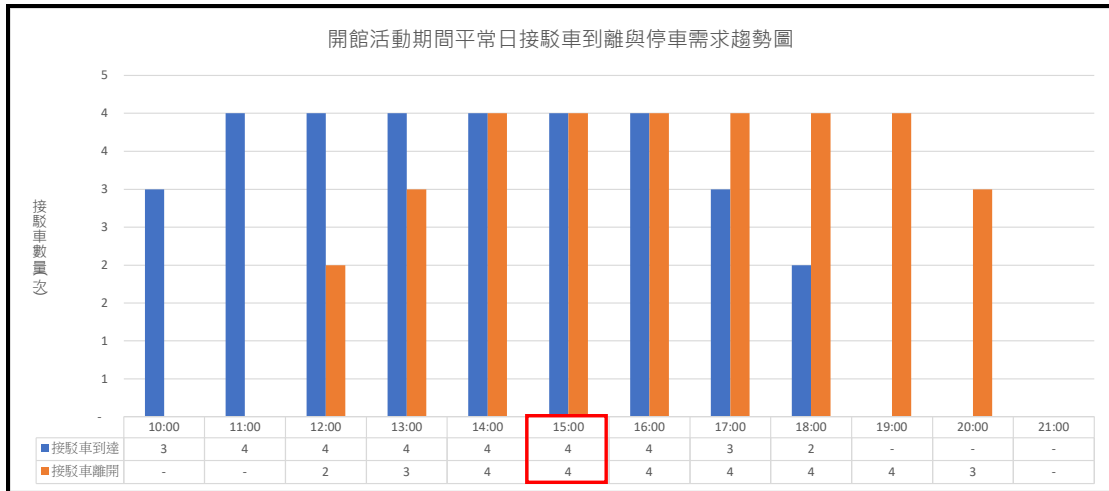


圖 3.2-5 「情境一」平常日接駁車到離與停車需求趨勢示意圖

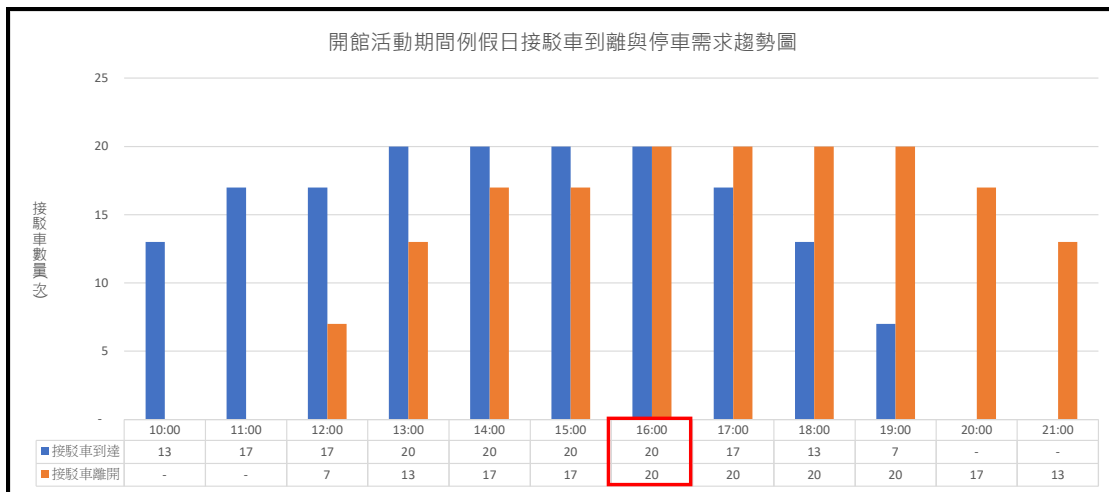


圖 3.2-6 「情境一」例假日接駁車到離與停車需求趨勢示意圖

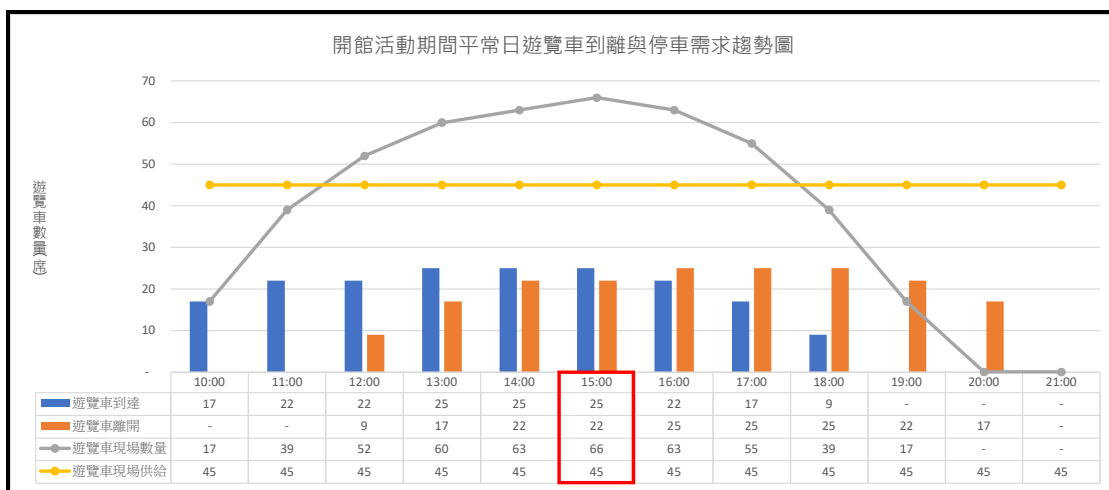


圖 3.2-7 「情境一」平常日遊覽車到離與停車需求趨勢示意圖

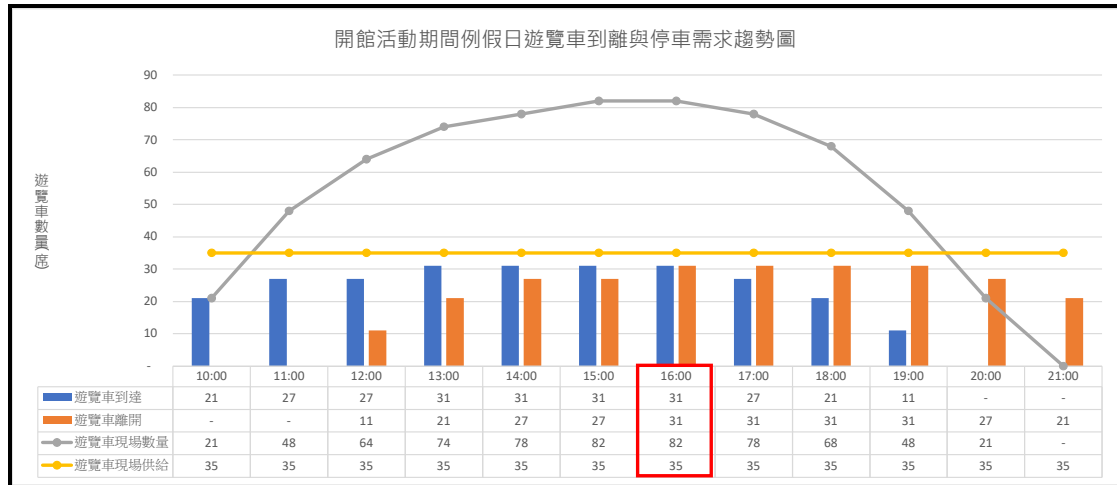


圖 3.2-8 「情境一」例假日遊覽車到離與停車需求趨勢示意圖



圖 3.2-9 「情境一」平日臺鐵到離與疏運需求趨勢示意圖

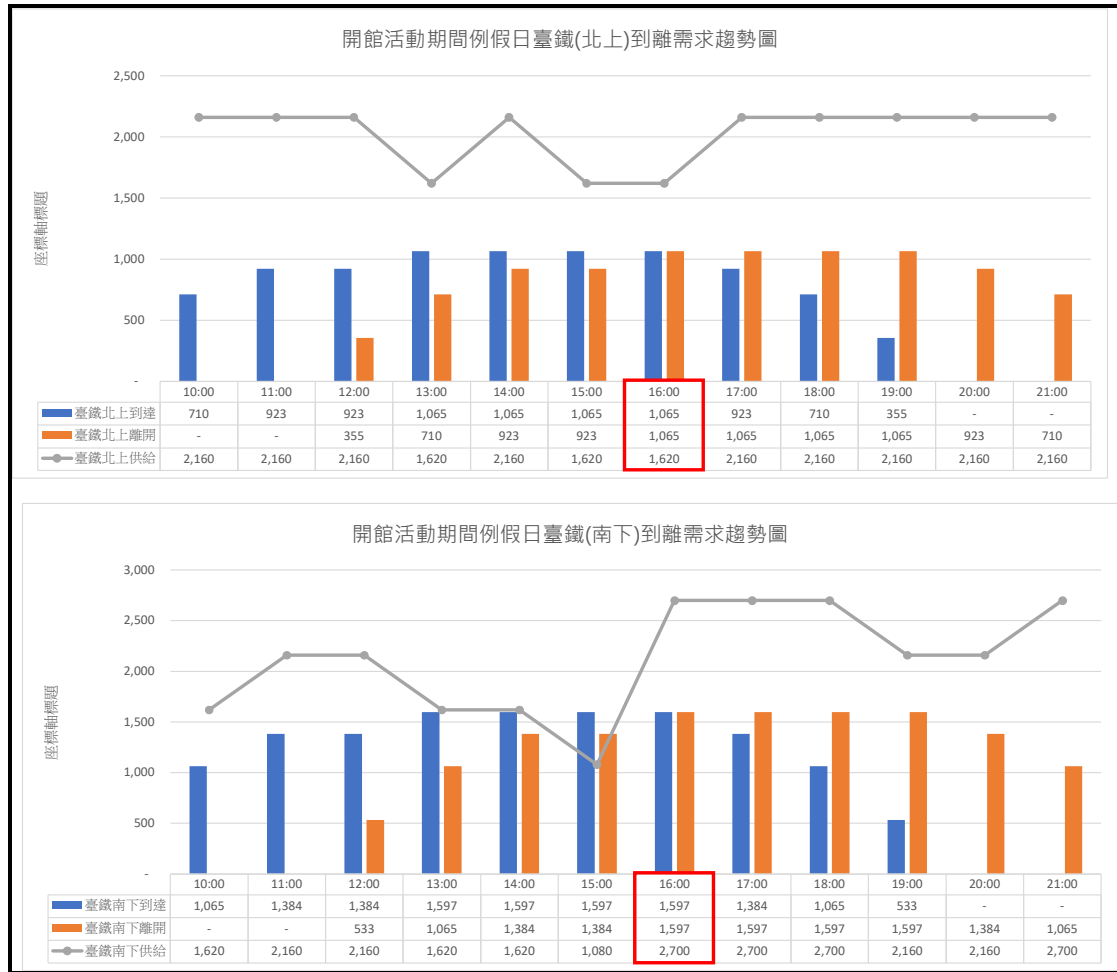


圖 3.2-10 「情境一」例假日臺鐵到離與疏運需求趨勢示意圖

方向		臺鐵列車到達鶯歌站時段(協請臺鐵於以下時段增開班次或加掛列車車廂)											
		10:00	11:00	12:00	13:00	14:00	15:00	16:00	17:00	18:00	19:00	20:00	21:00
平常日	北上	-	-	-	-	-	-	-	-	-	-	-	-
	南下	-	-	-	-	-	-	-	-	-	-	-	-
例假日	北上	-	-	-	-	-	-	-	-	-	-	-	-
	南下	-	-	-	1	1	1	-	-	-	-	-	-

方向		臺鐵列車離開鶯歌站時段(協請臺鐵於以下時段增開班次或加掛列車車廂)											
		10:00	11:00	12:00	13:00	14:00	15:00	16:00	17:00	18:00	19:00	20:00	21:00
平常日	北上	-	-	-	-	-	-	-	-	-	-	-	-
	南下	-	-	-	-	-	-	-	-	-	-	-	-
例假日	北上	-	-	-	-	-	-	-	-	-	-	-	-
	南下	-	-	-	-	-	1	-	-	-	-	-	-

圖 3.2-11 「情境一」平常日及例假日臺鐵疏運供需缺口示意圖

3.2.2 預估「情境二」遊客旅運需求分析

依據新北市政府文化局提供預估遊客人數，情境二為平常日 20,000 人/日及例假日 45,000 人/日。另參考「2023 臺灣設計展交通維持計畫(定稿本)」內容，平常日現況剩餘停車空間約 65%及例假日現況剩餘停車空間約 50%進行評估。有關「情境二」各運具使用情形分析如下：

一、私人運具

(一)汽車

依據前述預估遊客人數、運具使用比例及乘載率進行評估分析，計算可得汽車運具衍生人旅次為平常日 5,200 人及例假日 9,900 人，衍生車旅次為平常日 2,080 車次及例假日 3,960 車次，衍生停車需求為平常日 765 席及例假日 1,280 席。經本計畫評估計算結果，汽車供需缺口為平常日+499 席及例假日-308 席。有關「情境二」汽車運具情境分析如表 3.2-4 所示，有關「情境二」平常日汽車到離與停車需求趨勢如圖 3.2-12 所示，有關「情境二」例假日汽車到離與停車需求趨勢如圖 3.2-13 所示。

(二)機車

依據前述預估遊客人數、運具使用比例及乘載率進行評估分析，計算可得機車運具衍生人旅次為平常日 4,200 人及例假日 8,100 人，衍生車旅次為平常日 2,800 車次及例假日 5,400 車次，衍生停車需求為平常日 1,029 席及例假日 1,744 席。經本計畫評估計算結果，機車供需缺口為平常日+948 席及例假日-223 席。有關「情境二」機車運具情境分析如表 3.2-4 所示，有關「情境二」平常日機車到離與停車需求趨勢如圖 3.2-14 所示，有關「情境二」例假日機車到離與停車需求趨勢如圖 3.2-15 所示。

表 3.2-4 「情境二」私人運具情境分析彙整表

運具類別	預估人旅次 (人次)		預估車旅次 (車次)		衍生停車需求 (席)		現況停車供給 (席)		尖峰供需缺口 (席)	
	平常日	例假日	平常日	例假日	平常日	例假日	平常日	例假日	平常日	例假日
汽車	5,200	9,900	2,080	3,960	765	1,280	1,264	972	+499	-308
機車	4,200	8,100	2,800	5,400	1,029	1,744	1,977	1,521	+948	-223

資料來源：本計畫分析整理。



圖 3.2-12 「情境二」平日汽車到離與停車需求趨勢示意圖

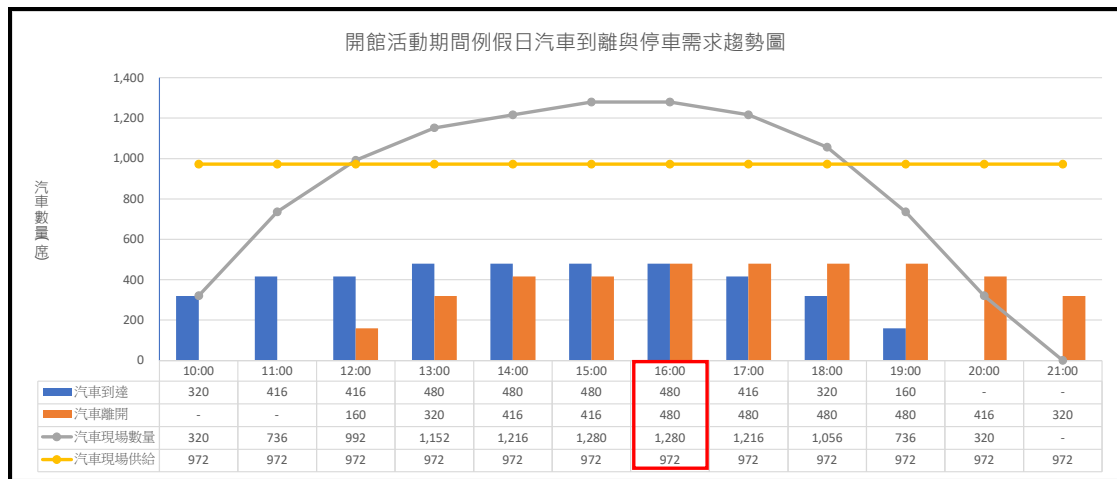


圖 3.2-13 「情境二」例假日汽車到離與停車需求趨勢示意圖



圖 3.2-14 「情境二」 平常日機車到離與停車需求趨勢示意圖

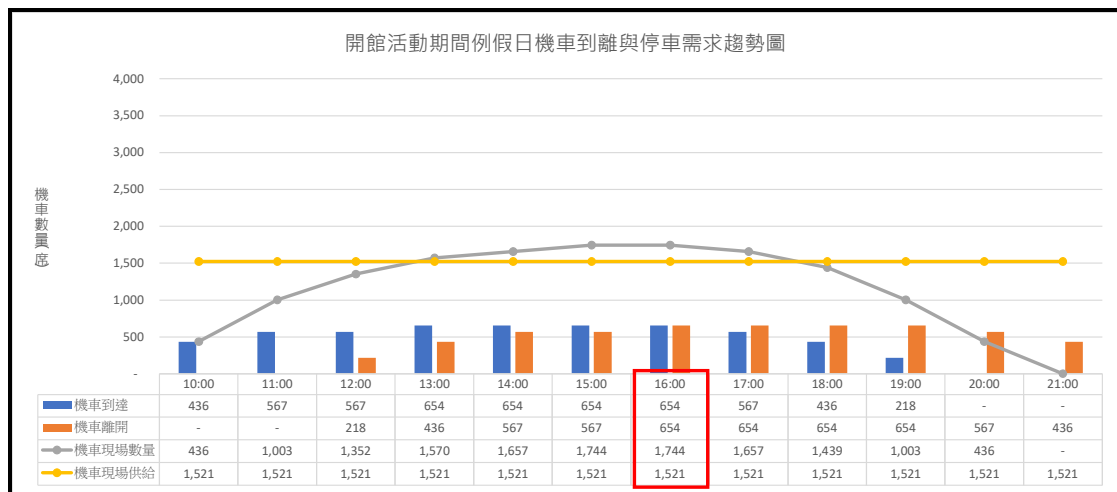


圖 3.2-15 「情境二」 例假日機車到離與停車需求趨勢示意圖

二、大眾運輸

(一)接駁車

依據前述預估遊客人數、運具使用比例及乘載率進行評估分析，計算可得接駁車運具衍生人旅次為平常日 600 人及例假日 3,600 人，衍生車旅次為平常日 12 車次及例假日 72 車次，經本計畫評估計算結果，接駁車供需缺口為平常日 -12 車次及例假日 -72 車次。有關「情境二」接駁車運具情境分析如表 3.2-5 所示，有關「情境二」接駁車疏運需求分析如表 3.2-6 所示。有關「情境二」平常日接駁車到離與停車需求

趨勢如圖 3.2-16 所示，有關「情境二」例假日接駁車到離與停車需求趨勢如圖 3.2-17 所示。

(二)遊覽車

依據前述預估遊客人數、運具使用比例及乘載率進行評估分析，計算可得遊覽車運具衍生人旅次為平常日 3,200 人及例假日 45,000 人，衍生車旅次為平常日 80 車次及例假日 113 車次，經本計畫評估計算結果，遊覽車供需缺口為平常日 +13 席及例假日 -2 席。有關「情境二」遊覽車運具情境分析如表 3.2-5 所示，有關「情境二」遊覽車疏運需求分析如表 3.2-6 所示。有關「情境二」平常日遊覽車到離與停車需求趨勢如圖 3.2-18 所示，有關「情境二」例假日遊覽車到離與停車需求趨勢如圖 3.2-19 所示。

(三)公車

依據前述預估遊客人數、運具使用比例及乘載率進行評估分析，計算可得公車運具衍生人旅次為平常日 1,000 人及例假日 3,600 人，疏運需求為平常日 20 班次及例假日 72 班次，經本計畫評估計算結果，公車供需缺口為平常日 +89 班次及例假日 +22 班次。有關「情境二」公車運具情境分析如表 3.2-5 所示，有關「情境二」公車疏運需求分析如表 3.2-6 所示。

(四)臺鐵

依據前述預估遊客人數、運具使用比例及乘載率，以及參考「2023 臺灣設計展交通維持計畫(定稿本)」內容，鶯歌以北旅次佔 6 成，以南旅次佔 4 成，平常日尖峰載客率設定為 70%，平常日離峰載客率設定為 50%，以及例假日平均載客率設定為 60%進行評估分析，計算可得臺鐵運具衍生人旅次為平常日 3,400 人及例假日 9,900 人，疏運需求為平常日 6 班次及例假日 16 班次。有關「情境二」臺鐵運具情境分析如表 3.2-5 所示，有關「情境二」臺鐵疏運需求分析如表 3.2-6

所示。有關「情境二」平常日臺鐵到離與疏運需求趨勢如圖 3.2-20 所示，有關「情境二」例假日臺鐵到離與疏運需求趨勢如圖 3.2-21 所示。有關「情境二」平常日及例假日臺鐵疏運供需缺口如圖 3.2-22 所示。

表 3.2-5 「情境二」大眾運輸情境分析彙整表

運具類別	預估人旅次(人次)		預估車旅次(車次/班次)	
	平常日	例假日	平常日	例假日
接駁車	600	3,600	12	72
遊覽車	3,200	4,500	80	113
公車	1,000	3,600	20	72
臺鐵	3,400	9,900	6	16

資料來源：本計畫分析整理。

表 3.2-6 「情境二」大眾運輸需求分析彙整表

運具類別	尖峰停車、疏運需求 (車次/班次)		現況停車、疏運供給 (車次/班次)		尖峰停車、供需缺口 (車次/班次)	
	平常日	例假日	平常日	例假日	平常日	例假日
接駁車	12	72	—	—	-12	-72
遊覽車	32	37	45	35	+13	-2
公車	20	72	109	94	+89	+22
臺鐵	6	16	北上 45 南下 48	北上 45 南下 47	—	—

資料來源：本計畫分析整理。

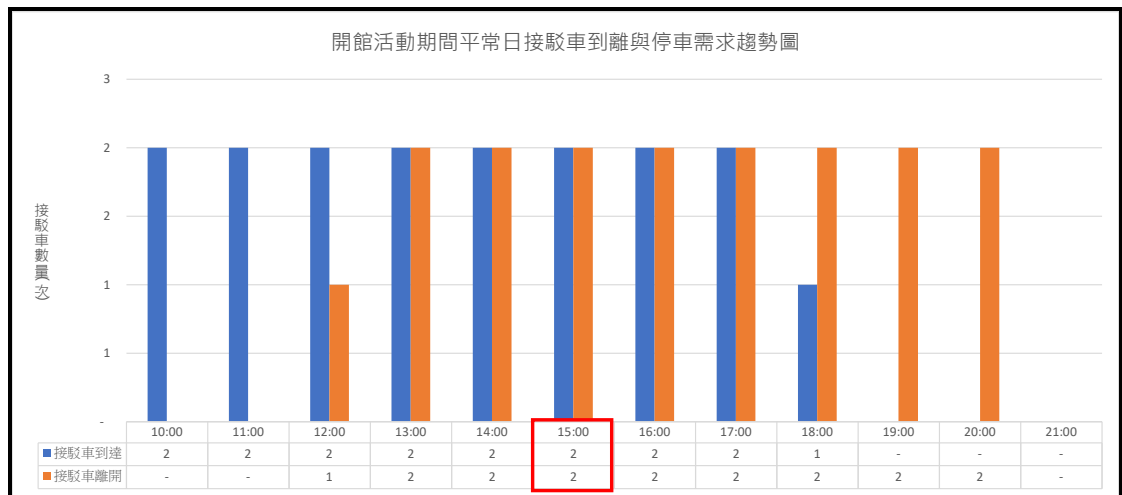


圖 3.2-16 「情境二」平常日接駁車到離與停車需求趨勢示意圖



圖 3.2-17 「情境二」例假日接駁車到離與停車需求趨勢示意圖

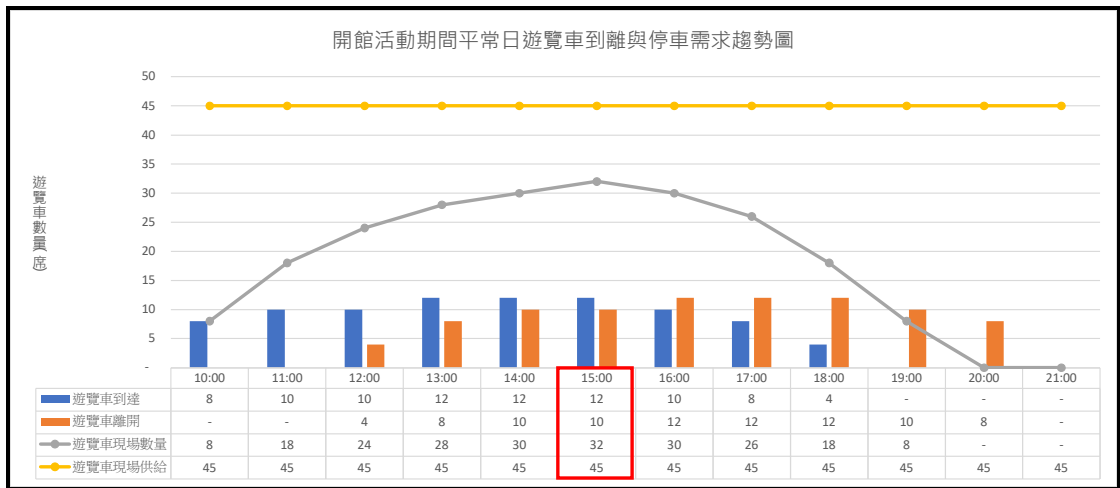


圖 3.2-18 「情境二」平日遊覽車到離與停車需求趨勢示意圖

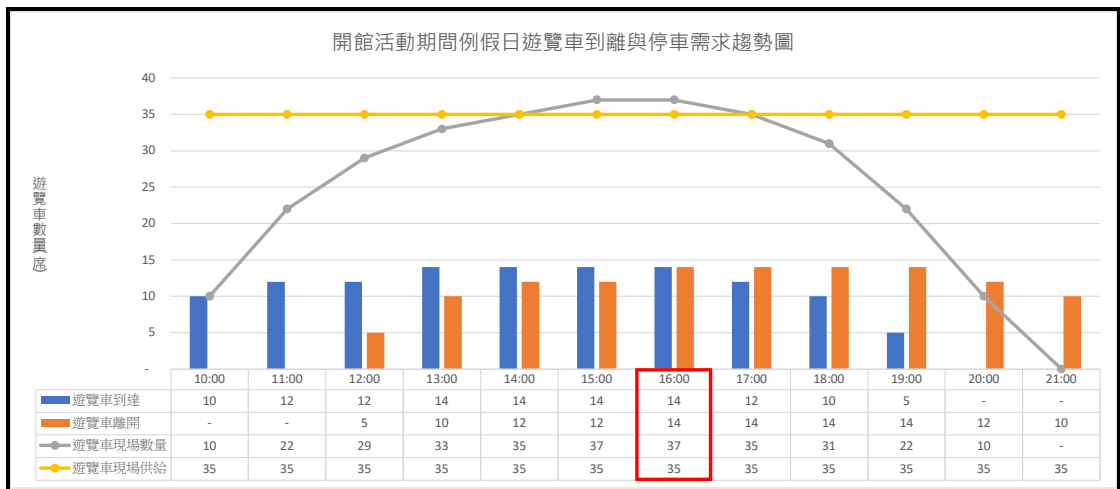


圖 3.2-19 「情境二」例假日遊覽車到離與停車需求趨勢示意圖

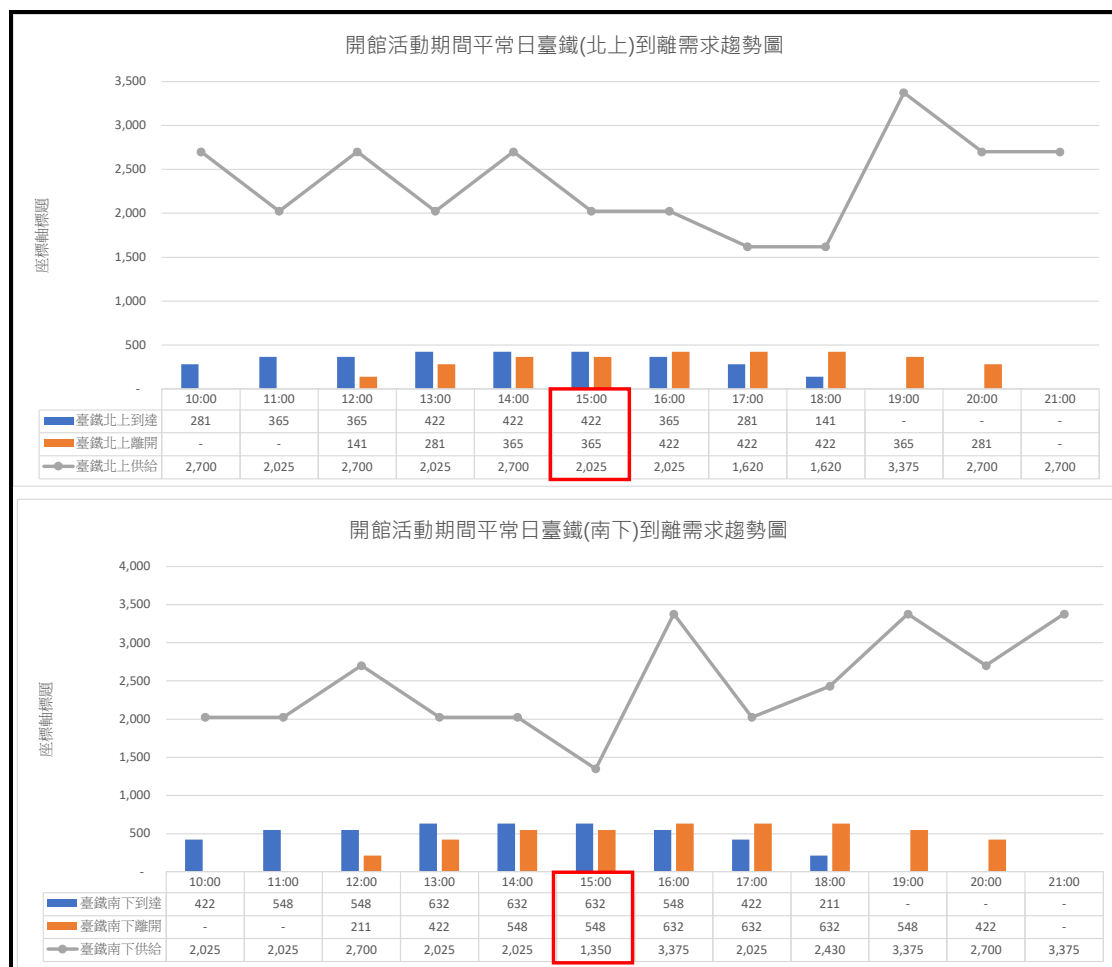


圖 3.2-20 「情境二」 平日臺鐵到離與疏運需求趨勢示意圖



圖 3.2-21 「情境二」例假日臺鐵到離與疏運需求趨勢示意圖

方向		臺鐵列車到達鶯歌站時段(協請臺鐵於以下時段增開班次或加掛列車車廂)											
		10:00	11:00	12:00	13:00	14:00	15:00	16:00	17:00	18:00	19:00	20:00	21:00
平日	北上	-	-	-	-	-	-	-	-	-	-	-	-
	南下	-	-	-	-	-	-	-	-	-	-	-	-
例假日	北上	-	-	-	-	-	-	-	-	-	-	-	-
	南下	-	-	-	-	-	-	-	-	-	-	-	-

方向		臺鐵列車離開鶯歌站時段(協請臺鐵於以下時段增開班次或加掛列車車廂)											
		10:00	11:00	12:00	13:00	14:00	15:00	16:00	17:00	18:00	19:00	20:00	21:00
平日	北上	-	-	-	-	-	-	-	-	-	-	-	-
	南下	-	-	-	-	-	-	-	-	-	-	-	-
例假日	北上	-	-	-	-	-	-	-	-	-	-	-	-
	南下	-	-	-	-	-	-	-	-	-	-	-	-

圖 3.2-22 「情境二」平日及例假日臺鐵疏運供需缺口示意圖

第四章 整體交通規劃

4.1 開館活動期間交通規劃構想

開館活動期間交通規劃分成開館活動前及開館活動期間二個部分，其中開館活動前包括交通宣導、大眾運輸及停車費率調整；另開館活動期間包括停車接駁及大眾運輸疏運。有關館區交通規劃構想如圖 4.1-1 所示。有關開館活動前及開館活動期間交通規劃內容如下：

一、開館活動前交通規劃

本計畫考量開館活動期間維持周邊交通順暢，將宣導民眾多加利用大眾運具前往，另適時調高館區周邊停車費，宣導多加使用外圍停車場，並建議透過配合活動提供周邊商品折扣、贈品及公車乘車券等。

二、開館活動期間交通規劃

(一) 停車接駁

包括停車場即時資訊發布、外圍攔截導引、提高外圍停車意願及降低展區周邊停車率。

(二) 大眾運輸疏運

包括臺鐵加開班次或加掛車廂，以及既有公車路線增開班次或加密班距。

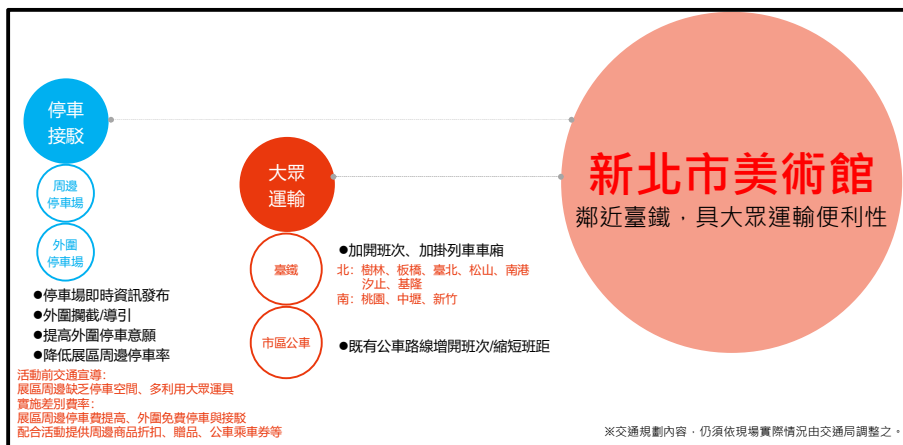


圖 4.1-1 館區交通規劃構想示意圖

4.2 停車規劃

4.2.1 大客車臨停上下客區及臨時停車場

一、大客車臨時停車場規劃

開館活動期間於館前路規劃大客車臨停上、下客區(新北市美術館前方避車彎下客區及金源成陶瓷前方大客車臨時接駁區上客區)，以及南側新北市客家文化園區規劃大客車臨時停車場(大客車位 34 席)，另於館前路(三鶯二橋下)規劃有大客車備援路邊停車區(大客車格 5 席)。有關大客車臨停上下客區及停車空間規劃如圖 4.2-1 所示。

二、停放管制規劃

開館活動期間為配合新北市美術館大客車臨停上下客區管制停車數量，將於館區安排執勤人員協助引導，分別為新北市美術館端(避車彎)交通局同仁 1 位、新北市客家文化園區義交人員 1 位及交通局同仁 1 位。有關大客車停車證及停放行駛動線規劃如圖 4.2-2 所示。有關大客車臨停上下客區停放動線及指示牌面如圖 4.2-3 所示。有關協助引導勤務內容及應變措施分述如下：

(一) 新北市美術館端交通局同仁(避車彎)

配有無線電或可通訊行動裝置及大客車停車證(1-17 號x2 及 18-34 號x2)，隨時確認剩餘大客車停車證數量。

本計畫規劃大客車於新北市美術館前方避車彎下客，並由交通局同仁依序發放大客車停車證及路線圖，並告知大客車司機停放位置及行駛動線相關資訊。另規劃於金源成陶瓷前方大客車臨時接駁區上客。

(二) 新北市文化園區端交通局同仁

依據大客車停車證管制車輛進場，並請駕駛離席時需留下聯絡電話以利隨時聯繫，大客車離場前由交

通局同仁告知前往金源成陶瓷前方大客車臨時接駁區行駛動線相關資訊，並與大客車駕駛人取回大客車停車證。

(三) 新北市文化園區端義交人員

協助指揮導引大客車進出新北市文化園區停車場，並協助導引大客車依序車頭朝外停放(同團 2 車輛以上，前後停放於入口左側區域，散團車輛停放於入口右側區域)。

(四) 應變措施

當新北市美術館端交通局同仁大客車停車證剩餘 4 張時(4 席大客車停車位)，由新北市美術館端交通局同仁立即回報應變中心或交通局相關單位，並緊急調派交通局同仁 1 名至館前路(三鶯二橋下)大客車停車區管控。當新北市客家文化園區大客車停車場滿場時，將改導引前往停放館前路(三鶯二橋下)大客車停車區。



圖 4.2-1 大客車臨停上下客區及停車空間規劃示意圖



圖 4.2-2 大客車停車證及停放行駛動線規劃示意圖

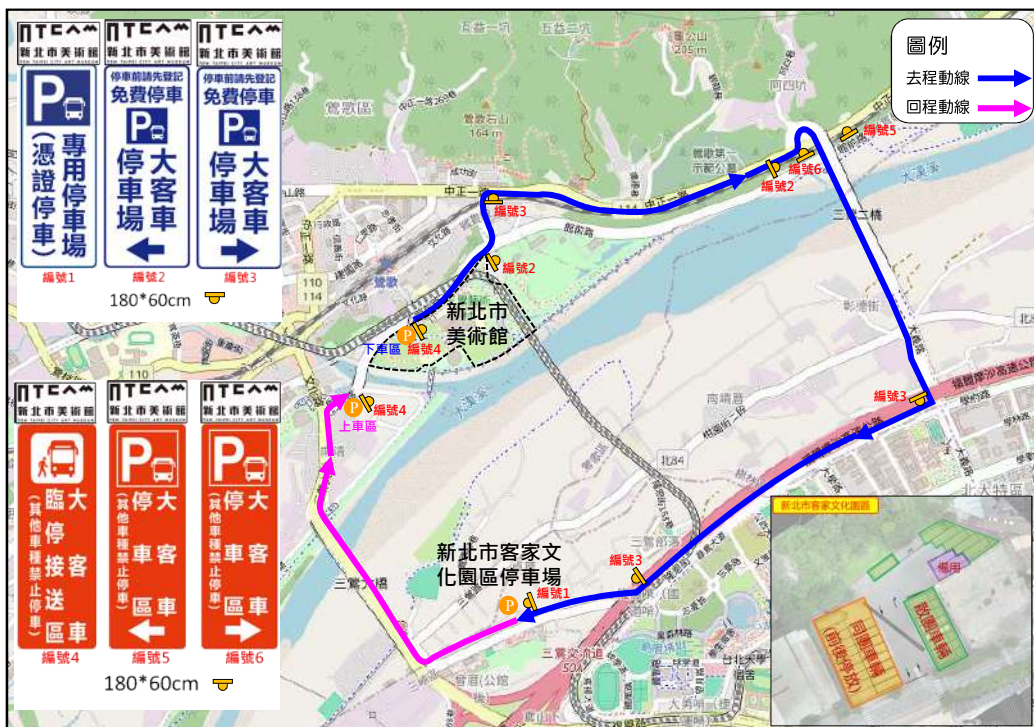


圖 4.2-3 大客車臨停上下客區停放動線及指示牌面示意圖

4.2.2 汽車停放空間規劃

一、汽車臨停接送

開館活動期間於館前路公車新北市美術館站前方規劃長度 10 公尺無障礙及親子汽車臨停接送區，並與新北市美術館停車場出入口保持約 30 公尺距離，另與公車專用(停靠區)保持 13.6 公尺距離。有關開館活動期間汽車臨停接送區規劃如圖 4.2-4 所示。



圖 4.2-4 開館活動期間汽車臨停接送區規劃示意圖

二、汽車備援停車場

開館活動期間規劃二處汽車備援停放空間，分別為三鶯水資源回收中心及日月亭柑園橋停車場，共計提供汽車位 132 席提供使用。有關開館活動期間汽車備援停車場規劃位置如圖 4.2-5 所示。有關開館活動期間水資源中心相關牌面規劃如圖 4.2-7 至圖 4.2-10 所示。



圖 4.2-5 開館活動期間汽車備援停車場規劃位置示意圖

4.2.3 機車停放空間規劃

開館活動期間規劃一處機車備援停放空間，規劃於三鶯水資源中心，共計提供機車格 20 席提供使用。有關開館活動期間機車備援停車場規劃位置如圖 4.2-6 所示。有關開館活動期間水資源中心相關牌面規劃如圖 4.2-7 至圖 4.2-10 所示。



圖 4.2-6 開館活動期間機車備援停車場規劃位置示意圖

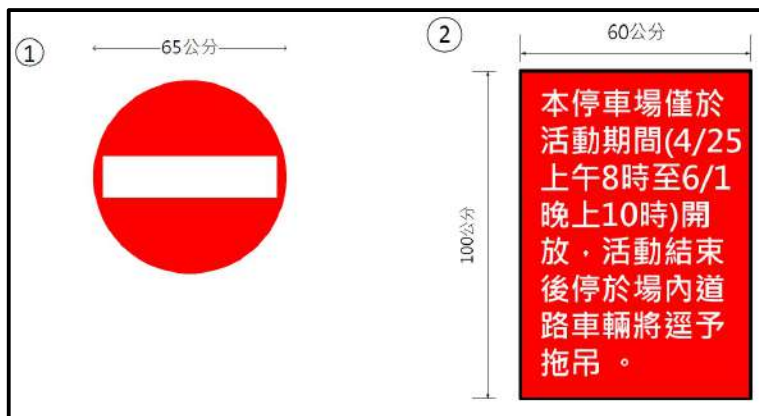


圖 4.2-7 開館活動期間水資源中心管制牌面規劃示意圖



圖 4.2-8 開館活動期間水資源中心外部導引牌面規劃示意圖



圖 4.2-9 開館活動期間水資源中心內部導引牌面規劃示意圖



圖 4.2-10 開館活動期間水資源中心收費告示牌面規劃示意圖

4.3 大眾運輸疏運

4.3.1 臺鐵

開館活動期間將協請臺鐵公司提升載運量，以抑制私人運具及鼓勵大眾運輸使用。有關臺鐵公司配合開館活動期間增開、增停或加掛列車資訊規劃如下：

- 一、將於 04/25~4/26 協請臺鐵公司於 20:35 煙火活動燃放完畢後 30 分鐘，增開北上一班次。
- 二、將於 05/30 協請臺鐵公司於 21:10 煙火活動燃放完畢後 30 分鐘，增開北上一班次。



圖 4.3-1 開館活動期間臺鐵鶯歌車站往返新北市美術館動線示意圖

4.3.2 公車

開館活動期間將協請公車業者提升載運量，抑制私人運具及鼓勵大眾運輸使用，後續調整既有公車營運情況，日期分別為開幕活動民國 114 年 04 月 26 日(六)至民國 114 年 04 月 27 日(日)，以及閉幕活動民國 114 年 05 月 30 日(五)。有關開館活動期間公車增開或調整班距資訊如表 4.3-1 所示。有關開館活動期間公車增開或調整班距資訊規劃如下：

一、市區公車 731

(一)開幕活動

自 14 時起調整班距由 15 分加密為 10-15 分，營運時間由 20 時延長至 22 時。

(二)閉幕活動

自 14 時起調整班距由 15 分加密為 10-15 分，營運時間由 20 時延長至 22 時。

二、市區公車 917

(一)開幕活動

增加 20:45 及 20:50 新北市美術館至捷運永寧站單向班次。

(二)閉幕活動

增加 21:15 及 21:20 新北市美術館至捷運永寧站單向班次。

三、市區公車 981

(一)開幕活動

增加 20:20 及 20:40 班次，行駛區間為北大社區-鶯歌火車站；另增加 16:20、18:00、20:00 及 21:00 班次繞駛新北市美術館。

(二)閉幕活動

增加 20:50 及 21:10 班次，行駛區間為北大社區-鶯歌火車站；另增加 16:20、18:00、20:00 及 21:00 班次繞駛新北市美術館。

表 4.3-1 開館活動期間公車增開或調整班距資訊彙整表

公車路線\日期	04/26~04/27	05/30
731	自 14 時起調整班距由 15 分加密為 10-15 分。 營運時間由 20 時延長至 22 時。	自 14 時起調整班距由 15 分加密為 10-15 分。 營運時間由 20 時延長至 22 時。
917	班表：08:00、09:00、10:00、11:00、12:00、14:30、15:30、16:30、17:30、18:30、20:00、20:45、20:50。 增加 20:45、20:50 新北市美術館至捷運永寧站單向班次。	班表：08:00、09:00、10:00、11:00、12:00、14:30、15:30、16:30、17:30、18:30、20:00、21:15、21:20。 增加 21:15、21:20 新北市美術館至捷運永寧站單向班次。
981	班表：05:30、06:45、08:00、09:00、09:40、10:20、11:00、11:40、12:20、13:00、13:40、14:20、15:00、15:40、16:20、17:00、18:00、19:00、20:00、20:20、20:40、21:00 增加 20:20、20:40 班次，行駛區間為北大社區-鶯歌火車站。 增加 16:20、18:00、20:00、21:00 班次繞駛新北市美術館。	班表：05:30、06:45、08:00、09:00、09:40、10:20、11:00、11:40、12:20、13:00、13:40、14:20、15:00、15:40、16:20、17:00、18:00、19:00、20:00、20:50、21:00、21:10 增加 20:50、21:10 班次，行駛區間為北大社區-鶯歌火車站。 增加 16:20、18:00、20:00、21:00 班次繞駛新北市美術館。

資料來源：本計畫整理。

4.3.3 公共自行車

開館活動期間為提升新北市美術館周邊 YouBike 使用率及周轉率，藉以提升 YouBike 整體量能，抑制私人運具使用，因此特別於周邊規劃 YouBike 調度儲車區。

經與新北市政府體育處及新北市鶯歌國民運動中心協商，上述單位已同意於新北市鶯歌國民運動中心前方機車停車空間提供部分空間作為 YouBike 調度儲車區，另開館活動期間將由新北市政府交通局及微笑單車公司指派專人進行車輛調度，因應館區周邊大量 YouBike 車輛借還車需求。有關 YouBike 調度計畫詳見附錄二所示。



圖 4.3-2 開館活動期間 YouBike 調度儲車區規劃位置示意圖

第五章 交通維持及疏導計畫與應變措施規劃

5.1 人潮疏導計畫

開館活動期間為能夠有效疏散活動期間的人潮疏散，於大眾運輸場站及重要路段周邊設置重點管制區域，包含文化路(站前廣場)、文化路至館前路(農會通廊至捷運通廊)及新北市美術館(落客廣場)，其中農會通廊開館活動期間管制車輛通行，並經鶯歌區農會及新北市政府交通局停車管理科，與農會通廊路外停車場月租使用者協商，告知使用者在本計畫開館活動期間，將車輛暫移至鄰近公有停車場停放；另捷運通廊最窄有效行走寬度約 3.0-3.5 公尺，長度約 300 公尺，行走路徑有效容留面積約 1,200 平方公尺，舒適容留人數約 522 人。有關大量人潮疏導計畫規劃位置如圖 5.1-1 所示。有關大量人潮疏散管制計畫(文化路行人通行)規劃如圖 5.1-2 所示。有關大量人潮疏散管制計畫(文化路端點)規劃如圖 5.1-3 所示。有關捷運通廊行人分流管制規劃如圖 5.1-4 所示。有關開館活動期間相關人流管制計畫內容說明如下：

一、人潮疏導計畫管制點

- (一)鶯歌車站或站前廣場已塞滿人潮情況，將引導人潮往文化路二側疏散。
- (二)農會通廊、捷運通廊及捷運鶯歌站內(含電扶梯)塞滿人潮或遇緊急情況，將以站前廣場及落客廣場為人流攔截點。
- (三)開館活動期間將由緊急應變中心進行監控人流，並對應人流及運具推估(情境一及情境二)，啟動相關應變機制。

二、人潮疏導計畫措施

規劃配置 1 名警察人員及 3 名義交人員，於文化路(鶯歌車站往返鶯歌區農會通廊路口)協助引導指揮行人通行。有關引導指揮管制方式說明如下：

(一)路口範圍淨空

1. 規劃配置 1 名警察人員維持現場秩序，並驅離違規車輛。
2. 規劃配置 1 名義交人員於雙向停止線現場管制輪放行人穿越及車輛通行文化路。
3. 規劃配置 1 名義交人員於文化路行穿線雙側端點，引導指揮及管制行人通行。
4. 規劃配置 1 名義交人員於鶯歌車站樓梯二端(近收票匣門)，引導指揮及管制行人通行。

(二)文化路(鶯歌區農會及臺鐵鶯歌車站側)規劃設置交通錐連桿

1. 防止行人外溢至車道，維持路口通行安全。
2. 避免行人於路口淨空範圍外隨意穿越文化路。

(三)文化路至館前路(農會通廊至捷運通廊)規劃設置

1. 動線分離

規劃交通錐連桿或紅龍分隔雙向人流，並依人流特性彈性調整分隔設施位置及手扶梯/樓梯行進方向。

2. 動線拉長

進場排隊動線管制於鶯歌車站端，離場排隊動線管制於新北市美術館端，並視情況往新北市美術館廣場延伸，或以鶯歌區農會停車場及農會通廊二側廣場作為預備/緊急調撥空間。

3. 動線標記

規劃於地面或行人路徑二側牆面標記行人通行及排隊方向，避免眾多排隊人潮混亂。

4.重要節點佈設人員

規劃人員於鶯歌車站端、新北市美術館端、農會通廊、捷運通廊手扶梯/電梯上下樓端及轉彎處，引導進離場人潮，並針對身障者導護及協助。

5.避免瓶頸效應

重要節點佈設人員需注意捷運通廊手扶梯/電梯/樓梯二端隨時保持暢通，當大量人潮湧現時，需立即通報，並暫時關閉手扶梯運作。另視現場情況取消分向管制，改以單向通行，且捷運通廊手扶梯每 30 秒管制進入人數 60 人(依現場實際情況彈性調整)，確保行人通行安全。

(六)緊急應變措施

- 1.緊急調度接駁車由新北市美術館端，接駁民眾疏散至鶯歌火車站後站(建國路)，甚至山佳火車站，以達分流作用。
- 2.管制車輛進入文化路，作為行人佇足與通行空間。



圖 5.1-1 大量人潮疏導計畫規劃位置示意圖



圖 5.1-2 大量人潮疏散管制計畫(文化路行人通行)規劃示意圖



圖 5.1-3 大量人潮疏散管制計畫(文化路端點)規劃示意圖

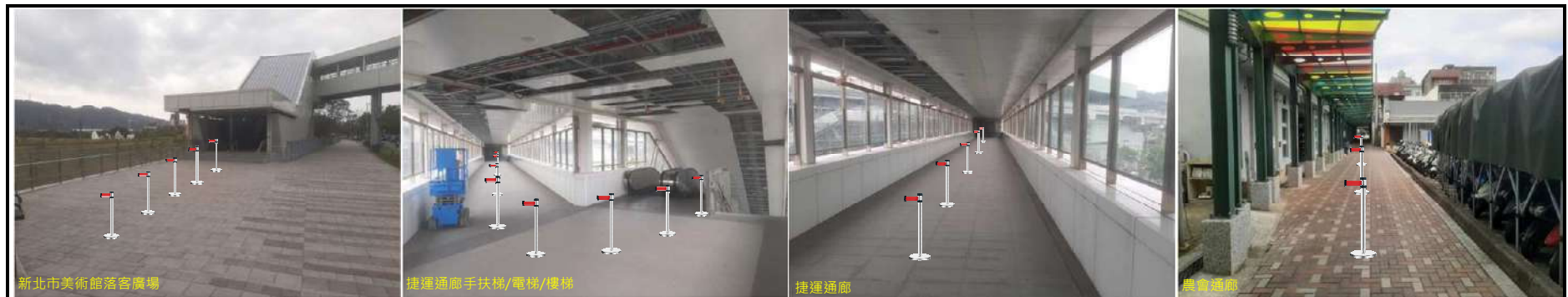


圖 5.1-4 捷運通廊行人分流管制規劃示意圖

5.2 救災動線規劃

本計畫開館活動期間為防範各類型緊急災害，規劃以新北市美術館周邊鄰近醫院(恩主公醫院及新北市立土城醫院)為目的地，共計規劃二條救災動線。有關恩主公醫院救災動線規劃如圖 5.2-1 所示。有關新北市立土城醫院如圖 5.2-2 所示。



圖 5.2-1 恩主公醫院救災動線規劃示意圖



圖 5.2-2 新北市立土城醫院救災動線規劃示意圖

5.3 交通管制維持計畫

5.3.1 交通管制

一、大貨車管制

本計畫於開館活動期間(04/26~04/27 及 05/30)，將針對基地周邊五處路口設置禁行管制牌面，包含館前路/八德路、中正一路/文化路、文化路/館前路、三鶯大橋下環河路及三鶯大橋/復興路/隆恩路路口進行大貨車轉向管制。有關開館活動期間禁行大貨車管制及牌面規劃如圖 5.3-1 及附錄一所示。有關新北市美術館周邊之現行大貨車管制說明如下：

(一)平常日

鶯歌區尖山路及中正二路，依現行管制 07:00-09:00、12:00-14:00 及 15:30-18:30 禁行 15 噸以上大貨車。

(二)例假日

- 1.三鶯大橋 10:00-18:00 禁行 15 噸以上大貨車。
- 2.鶯歌區文化路 10:00-18:00 時禁行 15 噸以上大貨車。
- 3.鶯歌區尖山路及中正二路，管制 10:00-18:00 禁行 15 噸以上大貨車。
- 4.三鶯大橋環河路匝道，開館活動期間管制 15 噸以上大貨車右轉，惟環河路鄰近廠家可申請大貨車臨時通行證進出。



圖 5.3-1 開館活動期間禁行大貨車管制及牌面規劃示意圖

二、汽車管制

本計畫於開館活動期間(04/26~04/27 及 05/30)，將針對基地周邊館前路/文化路 371 巷路口往東方向(前往新北市鶯歌國民運動中心道路)設置禁止汽車進入管制牌面。有關開館活動期間汽車管制及牌面規劃如圖 5.3-2 及附錄一所示。



圖 5.3-2 開館活動期間汽車管制及牌面規劃示意圖

5.3.2 交通管制導引

一、汽、機車導引

本計畫考量民眾車輛進場動線主要係由土城、樹林、桃園、國道3號三鶯交流道及國道2號大湳交流道方向前往，因此將針對基地平面道路設置車輛動線導引牌面，減少民眾繞行及分散交通量。有關開館活動期間車輛動線導引牌面規劃如圖 5.3-3 及附錄一所示。有關新北市美術館周邊車輛動線規劃說明如下：

(一)平面道路

1.土城方向

環漢路→八德街→館前路→新北市美術館

2.樹林方向

中山路→中正一路→文化路→館前路→新北市美術館

3.桃園方向

鶯桃路→中山路→國慶街→文化路→館前路→新北市美術館

(二)高速公路

1.國道3號

三鶯交流道→三鶯大橋→文化路→館前路→新北市美術館

2.國道2號

大湳交流道→福德一路→鶯桃路→中山路→國慶街→文化路→館前路→新北市美術館

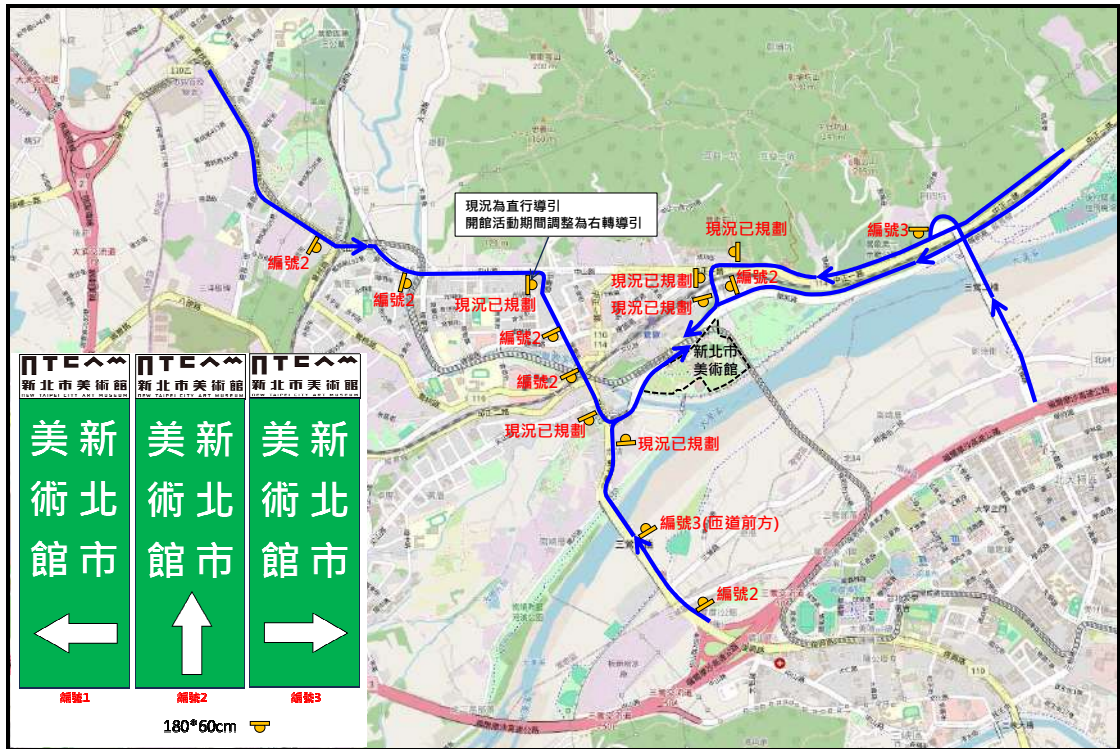


圖 5.3-3 開館活動期間車輛動線導引牌面規劃示意圖

二、公車導引

開館活動期間將協請公車業者提升載運量，抑制私人運具及鼓勵大眾運輸使用，因此將於公車新北市美術館站、三鶯轉運站及捷運永寧站等站位設置公車資訊導引牌面。有關開館活動期間公車站位牌面規劃如圖 5.3-4 及附錄一所示。



圖 5.3-4 開館活動期間公車資訊導引牌面規劃示意圖

5.4 交通維持人力配置計畫

一、警察及義交人員

本計畫開館活動期間，考量開館活動多規劃於例假日舉辦，因此人力安排將著重於例假日交通疏導，例假日規劃於 15:00-18:00 及 18:30-21:30 協助值勤，共計規劃例假日警察人員 10 人及義交人員 27 人，後續將由新北市政府三峽分局統籌調度相關警察及義交人員，並依據現場實際情況機動調派人力，以因應現場及排除情況，維持現場交通秩序。有關例假日警察及義交人員規劃配置如圖 5.4-1 所示。有關警察及義交人員規劃配置及勤務內容如表 5.4-1 所示。

二、交通局人員

本計畫開館活動期間開幕日(04/25)及例假日(星期六及星期日)規劃於活動時間進駐應變中心監控及協助調度，並於交通樞紐或場站派遣值勤人員現場監控，共計規劃交通局人員 11 人。

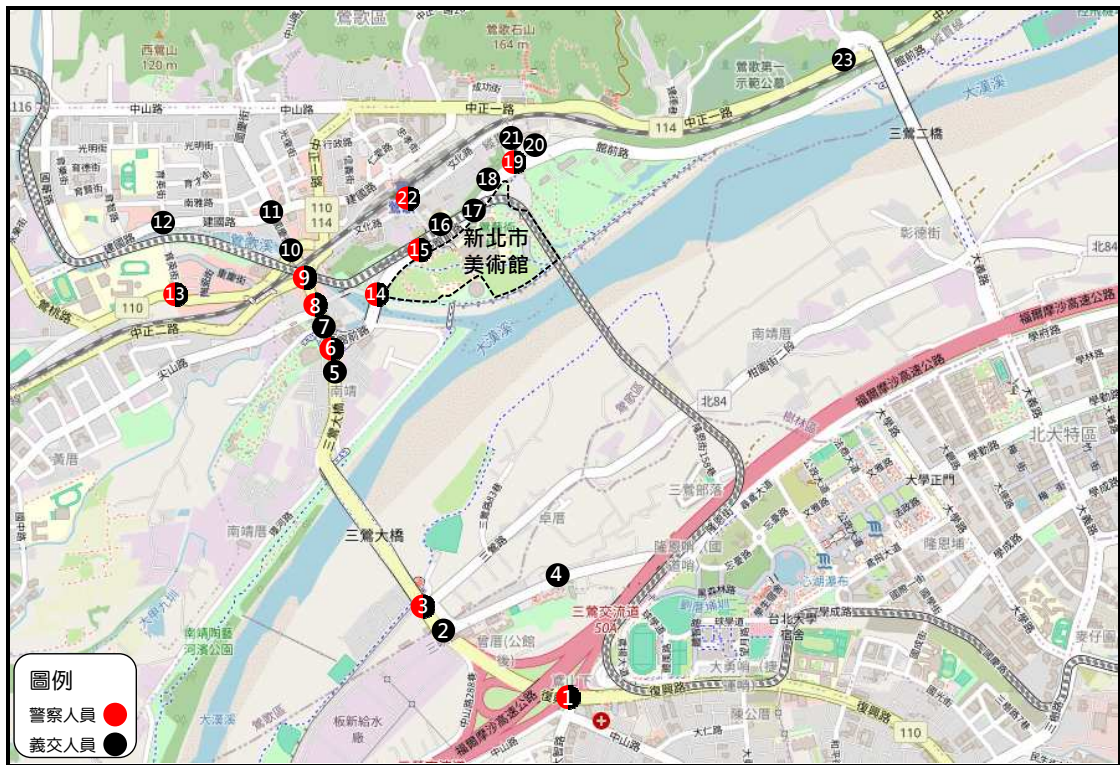


圖 5.4-1 例假日警察及義交人員規劃配置示意圖

表 5.4-1 警察及義交人員規劃配置及勤務內容彙整表

區域	編號	地點	例假日		工作項目
			警察	義交	
復興路、文化路	1	三峽區大智路/復興路路口(三峽交流道)	1	1	加強交通疏導
	2	三峽區復興路/隆恩街路口	—	1	加強交通疏導
	3	三峽區復興路三鶯大橋橋頭	1	2	加強交通疏導
	4	三峽區復興路客家文化園區出入口	—	1	導引車輛進出；滿場管制
	5	鶯歌區文化路三鶯大橋橋頭	—	1	加強交通疏導；管制車輛禁止迴轉
	6	鶯歌區文化路/館前路路口	1	1	加強交通疏導
	7	鶯歌區文化路 393 巷路口(陶博館停車場出入口)	—	1	加強交通疏導；管制車輛禁止左轉
	8	鶯歌區尖山路/文化路路口	1	1	加強交通疏導
	9	鶯歌區中正二路/文化路路口	1	1	加強交通疏導
	10	鶯歌區國慶街/重慶街路口	—	1	加強交通疏導
建國路、育英街	11	鶯歌區建國路/國慶街路口	—	1	加強交通疏導
	12	鶯歌區建國路/育英街路口	—	1	加強交通疏導
	13	鶯歌區尖山埔路/育英街路口	1	1	加強交通疏導
館前路	14	鶯歌區館前路/文化路 371 巷路口(運動中心路口)	1	1	加強交通疏導；管制車輛禁止迴轉
	15	鶯歌區館前路與美術館入口前行穿線	1	2	加強交通疏導；管制車輛禁止迴轉；協助行人穿越馬路
	16	鶯歌區館前路與捷運通廊落客平台前	—	1	導引車輛進出；滿場管制
	17	鶯歌區館前路與新北美術館停車場出入口	—	1	導引車輛進出；滿場管制
	18	鶯歌區館前路與三鶯轉運站公車站前	—	1	導引車輛進出；滿場管制
	19	鶯歌區館前路/文化路路口	1	2	加強交通疏導
	20	鶯歌區館前路水資源中心前	—	1	導引車輛進出；滿場管制
	21	鶯歌區館前路與北側停車場入口(文化路口旁)	—	1	加強交通疏導；導引大客車至客家文化園區
農會通廊	22	鶯歌火車站後站出口行穿線(文化路)	1	2	加強交通疏導；協助行人穿越馬路
三鶯二橋	23	鶯歌區中正一路/三鶯二橋路口	—	1	加強交通疏導
總計			10	27	—

資料來源：本計畫整理。

表 5.4-2 新北市政府交通局人員規劃配置及勤務內容彙整表

科室	姓名	支援地點	工作項目
輪值主管	主管 1	美術館應變中心	1.協助督導各科並掌控活動整體交通及停車狀況(由各點同仁回報)作為與各單位聯繫之窗口。 2.接到跨局處指揮中心通報相關問題時，回報指揮中心處理方式，並於處理完畢後回報指揮中心處理結果。
綜規科	同仁 1 (05/30 改為 交安科同仁)	美術館應變中心	1.於美術館應變中心透過網頁監控人潮狀況，整點後每整點回報當下人潮數量，並回報於交通局工作群組。 2.彙整各科室回報情形。 3.協助輪值同仁簽到。 4.訂便當、準備飲料與發放便當飲料給輪值同仁。
	同仁 2	鶯歌國民運動中心 周圍及進出道路	1.回報展區周邊 YouBike 租賃站營運情形，並協助調度。 2.機動巡查鶯歌國民運動中心及龍窯橋周圍人流狀況，如有影響安全等特殊狀況及時向應變中心回報。 3.檢視國民運動中心停車格位數，滿場時通知路口義交啟動管制機制。 4.檢視路邊汽機車違停情形及通報警察局取締。 5.每小時於群組向應變中心回報。
交工科	同仁 1	鶯歌火車站文化路側 、館前路及文化路	1.巡查鶯歌火車站文化路側及農會通廊前人流動線、車流狀況。 2.巡視美術館周圍館前路、文化路與館前路口車流情形。 3.巡視捷運通廊至美術館落客平台人流狀況。 4.每小時於群組向應變中心回報。
	同仁 2	號誌小組現場待命	支援號誌故障維修。
運管科	同仁 1	三鶯轉運站	1.協調公車業者機動增班及安排調度人員，並回報接駁車進出三鶯轉運站上客人數，引導民眾排隊搭乘。 2.回報 731、917、981 公車乘車情形。 3.每小時於群組向應變中心回報。
停營科	同仁 1	水資源回收中心停車場	1.定時回報水資源回收中心汽機車停車場停放情形，並檢視機車違停情形及通報警察局取締。
	同仁 2 (煙火活動日)	水資源回收中心停車場	2.將親子臨停接送區牌面放置於美術館公車站前臨停區，活動結束後放置於應變中心，並巡視車輛臨停情況。 3.每小時向應變中心回報。
交安科	同仁 1 (05/30 改為 綜規科同仁)	館前路避車彎	1.發放大客車停車導引小卡，並定時回報大客車下客人數。 2.當客家文化區大客車停車場接近全滿，導引改停放三鶯二橋下停車格。 3.每小時向應變中心回報。
停管科	同仁 1	客家文化園區 大客車停車停車場	1.查看大客車停放情形，當大客車停車場接近滿場時，通知應變中心及館前路避車彎支援同仁。 2.每小時向應變中心回報。
裁決處	同仁 1	鶯歌火車站	1.巡視進入火車站候車人數是否超過月台可容留人數，如有超過則向應變中心回報。 2.查看火車站有無其他需要應變狀況。 3.每小時向應變中心回報。

資料來源：本計畫整理。

附錄一

新北市美術館車輛導引及管制牌面位置


新北市美術館
 NEW TAIPEI CITY ART MUSEUM


專用停車場
 (憑證停車)
 編號1


大客車
停車場
 停車前請先登記
 免費停車
 編號2
 180*60cm


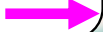

大客車
停車場
 停車前請先登記
 免費停車
 編號3
 180*60cm

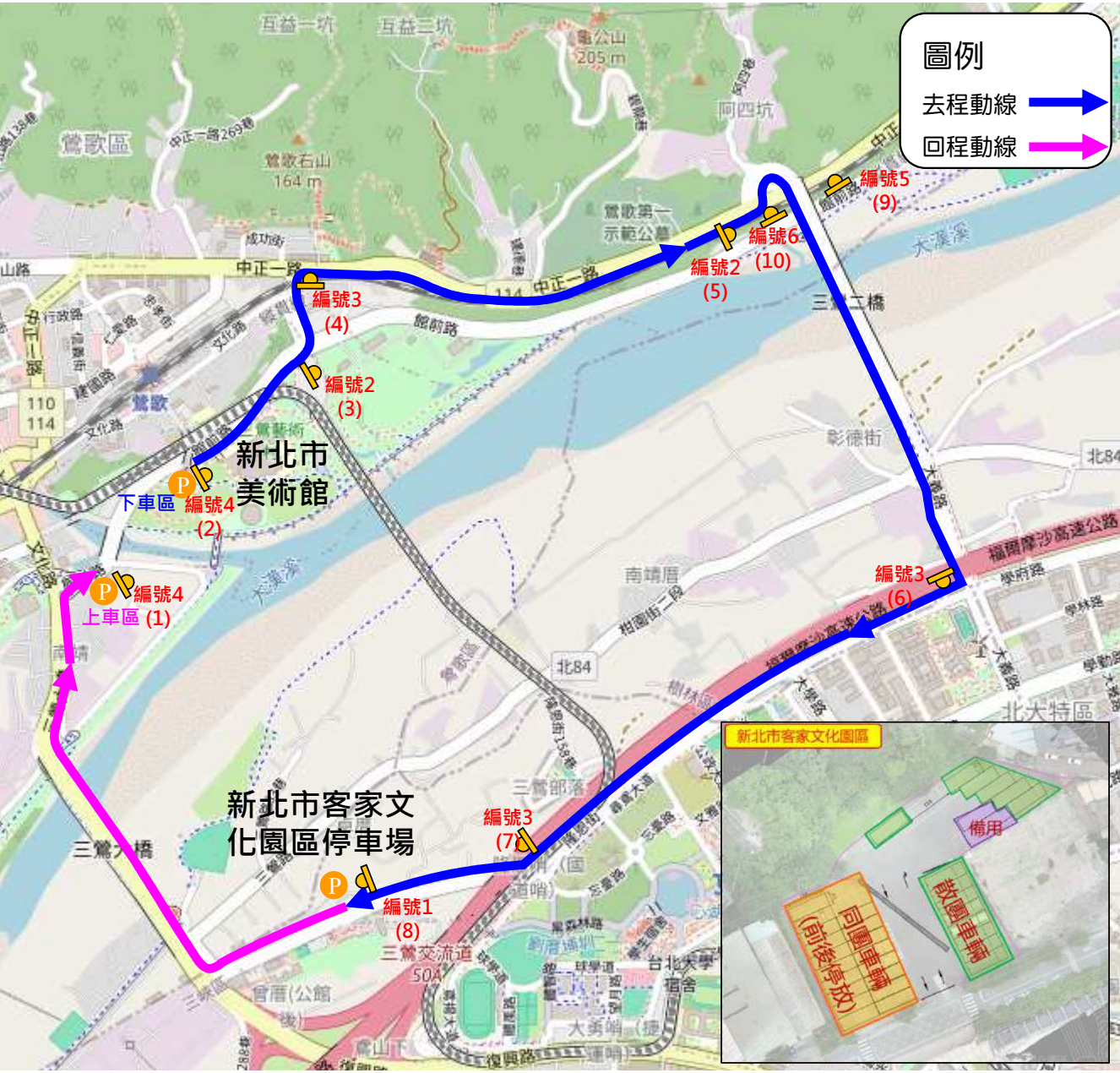

新北市美術館
 NEW TAIPEI CITY ART MUSEUM


大客車
接送區
 (其他車種禁止停車)
 編號4


大客車
停車區
 (其他車種禁止停車)
 編號5
 180*60cm


大客車
停車區
 (其他車種禁止停車)
 編號6

圖例
 去程動線 
 回程動線 



編號4 (1)

NTCA
新北市美術館
NEW TAIPEI CITY ART MUSEUM



180*60cm

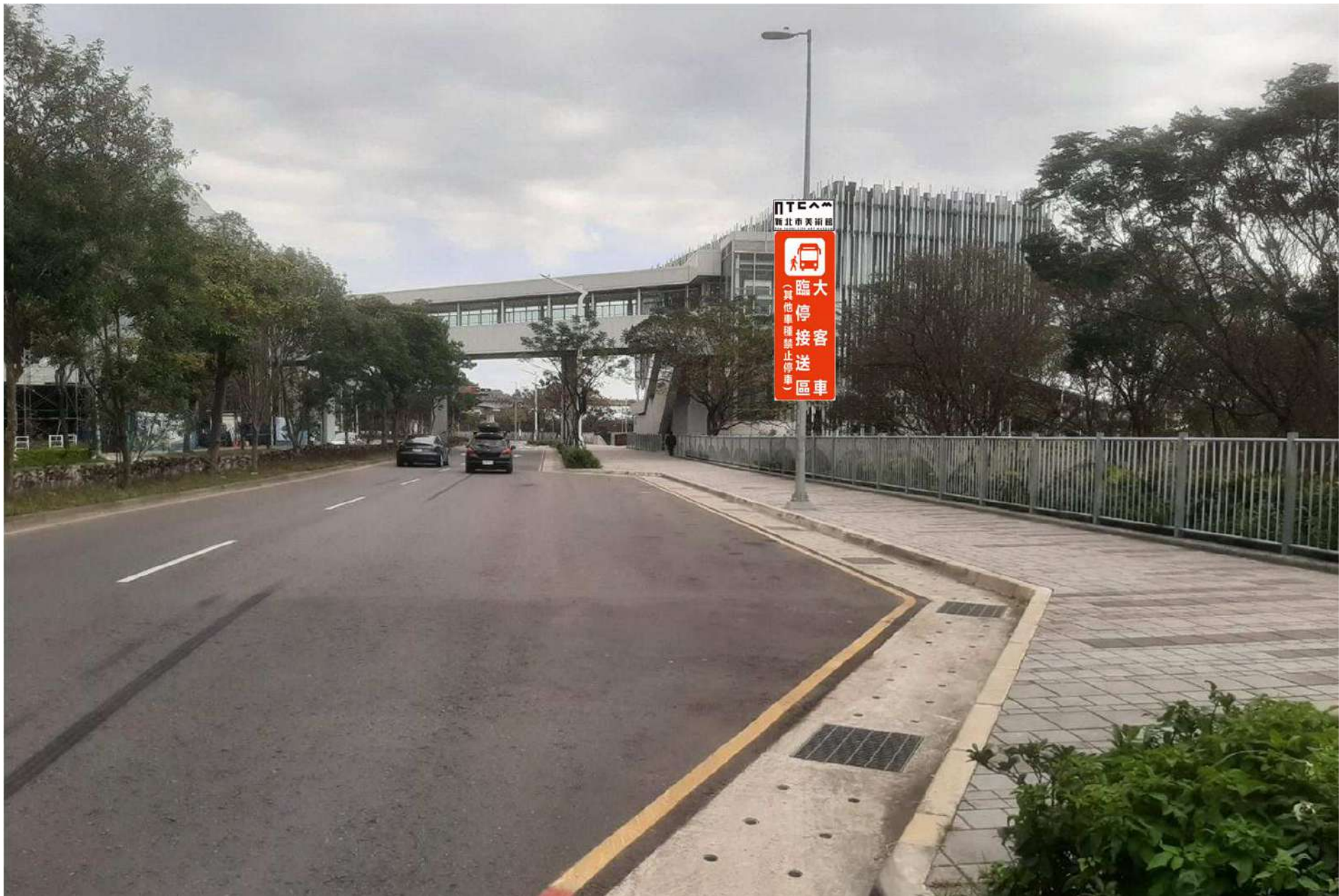


編號4 (2)

NTCA
新北市美術館
NEW TAIPEI CITY ART MUSEUM



180*60cm



編號2 (3)



180*60cm



編號3
(4)



180*60cm



編號2 (5)



180*60cm



編號3 (6)



180*60cm



編號3 (7)



180*60cm



編號1 (8)

NTCA
新 北 市 美 術 館
NEW TAIPEI CITY ART MUSEUM



180*60cm



編號5 (9)

NTCA
新北市美術館
NEW TAIPEI CITY ART MUSEUM



180*60cm



編號6 (10)

NTCA
新北市美術館
NEW TAIPEI CITY ART MUSEUM



180*60cm





規劃三角錐連桿及義交人員



規劃三角錐連桿及義交人員

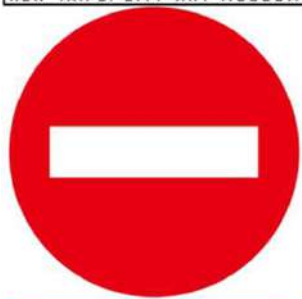
編號1



180*60cm



編號2



文化路實施
彈性交通管制
(大客車除外)

180*60cm



A	B	C	D
4/26~27 5/30	4/26~27 5/30	4/26~27 5/30	4/26~27 5/30
10~22時	10~22時	10~22時	10~22時
大貨車 禁止進入	15噸 大貨車 禁止左轉	15噸 大貨車 禁止右轉	15噸 以上大貨車 禁止行駛館前路



中正一路/文化路路口

館前路/八德街路口

文化路/館前路路口

三鶯大橋下環河路路口

三鶯大橋/復興路/隆恩路路口

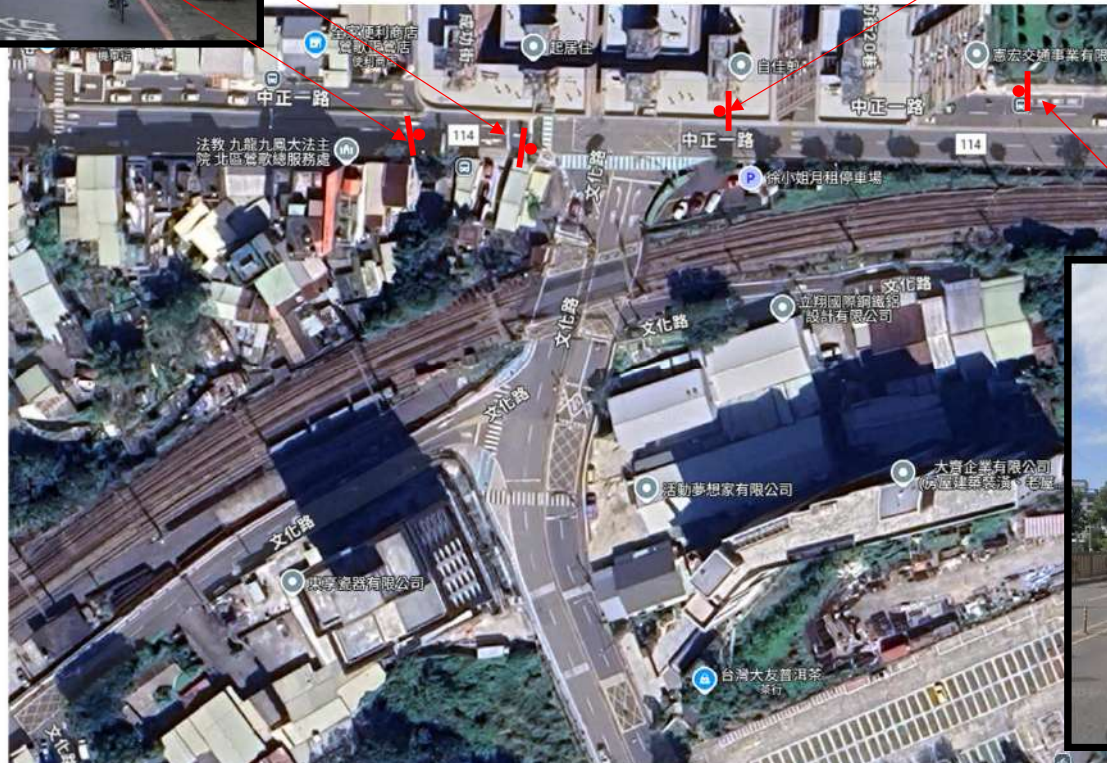
三鶯交流道

樹林交流道

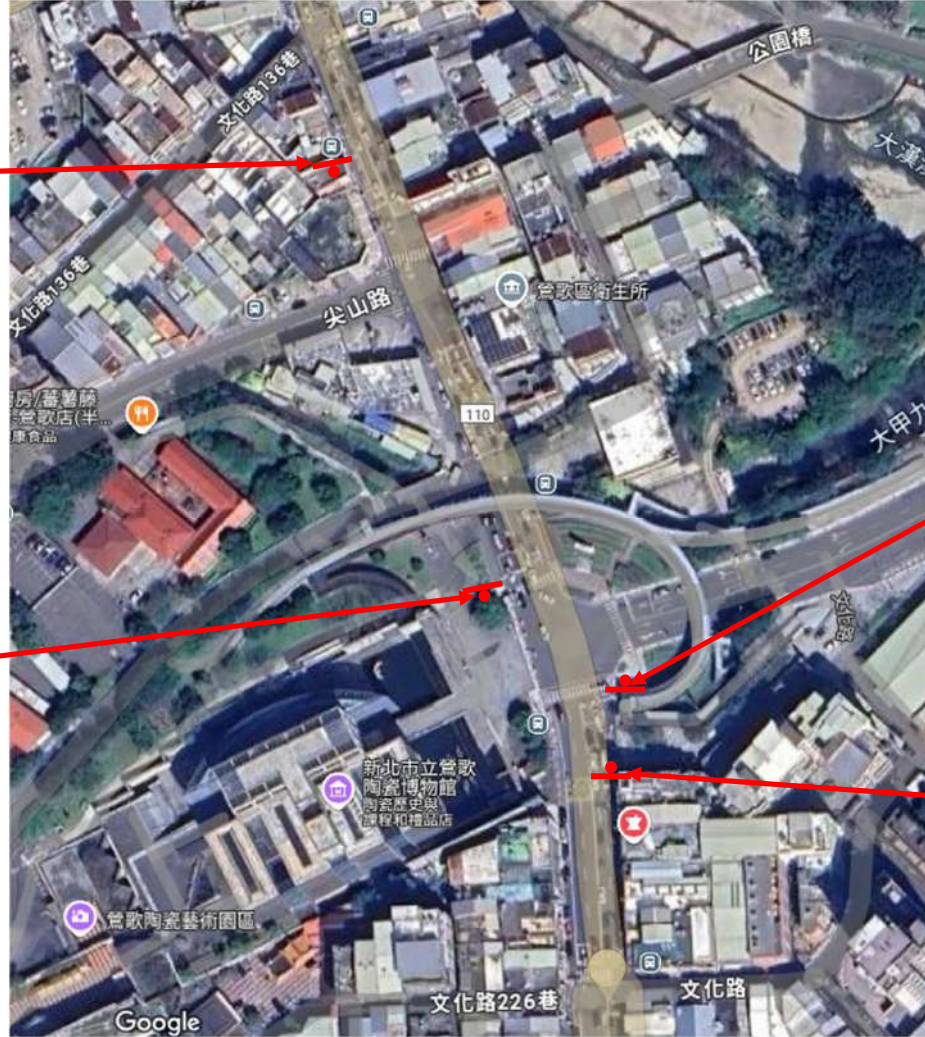
館前路/八德街路口



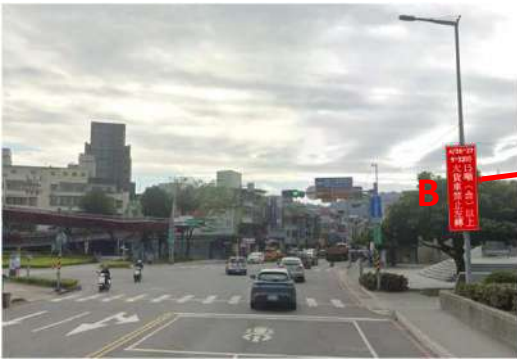
中正一路/文化路路口



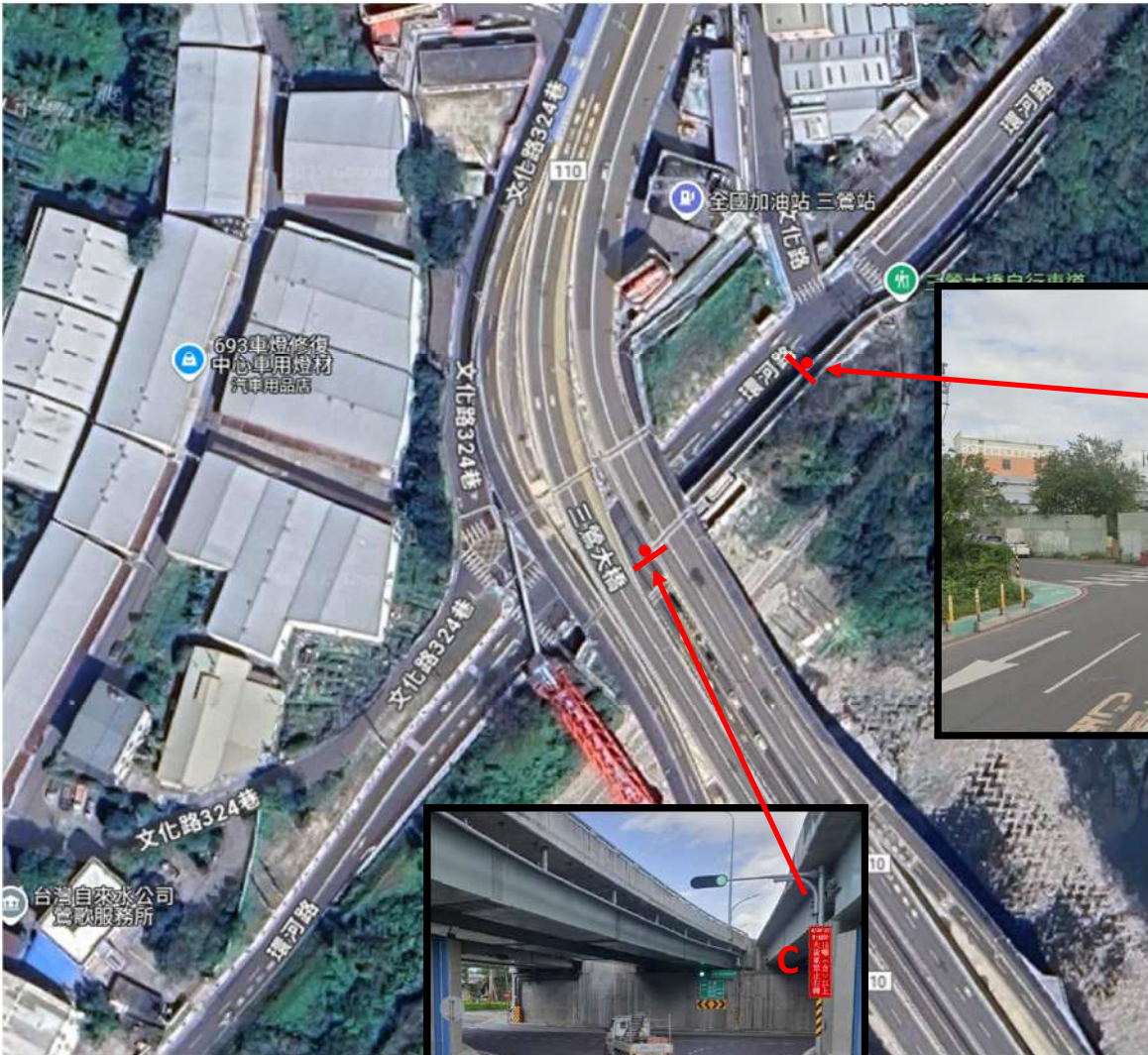
文化路/館前路路口



把往美術館牌面擋住



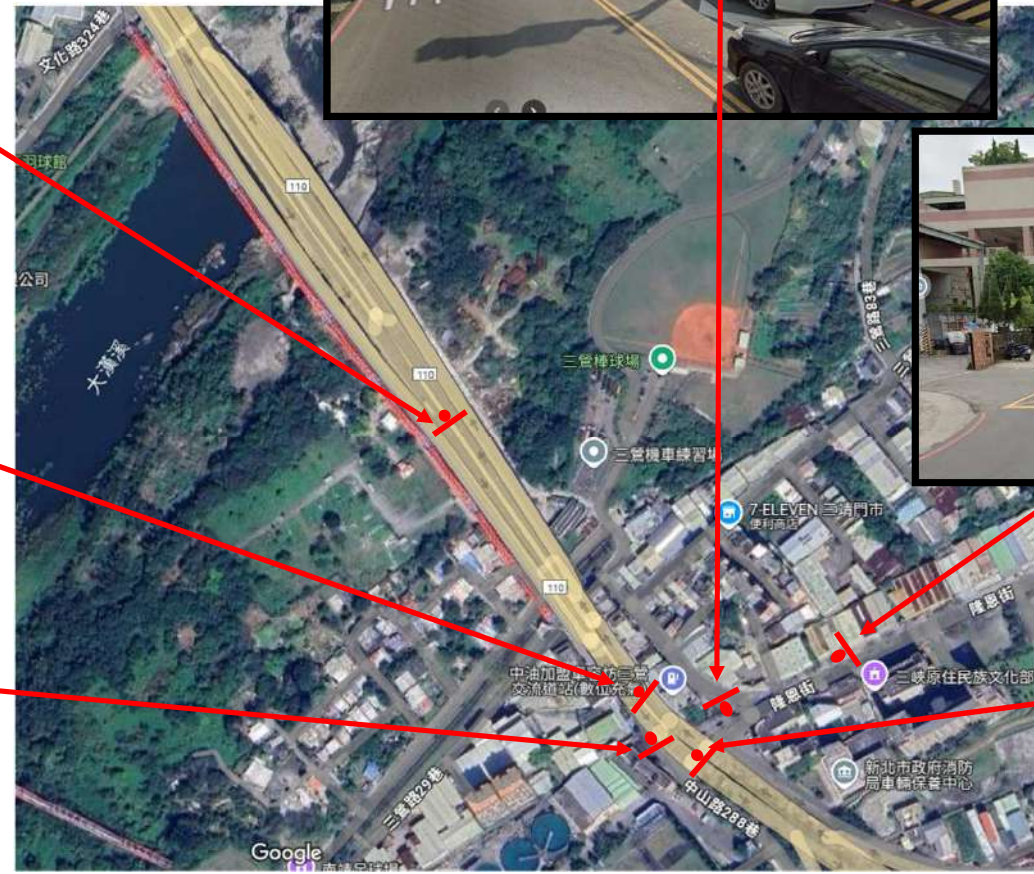
三鶯大橋下環河路路口



需另用4M木桿
綁在反射鏡柱子上
或插在草叢裡



三鶯大橋/復興路/隆恩路路口



樹枝有擋住
請修除部分



把往大溪替代
動線牌面擋住



把往鶯歌替代
動線牌面擋住





 新北市美術館

NEW TAIPEI CITY ART MUSEUM



 4/26

 4/27

 5/30

 禁止汽車進入

180cm

 60cm

 編號1

 180*60cm



編號1 (1)



編號1 (2)



編號1 (1)



編號1 (2)

NTCA
新北市美術館
NEW TAIPEI CITY ART MUSEUM

往捷運永
寧站請搭
917

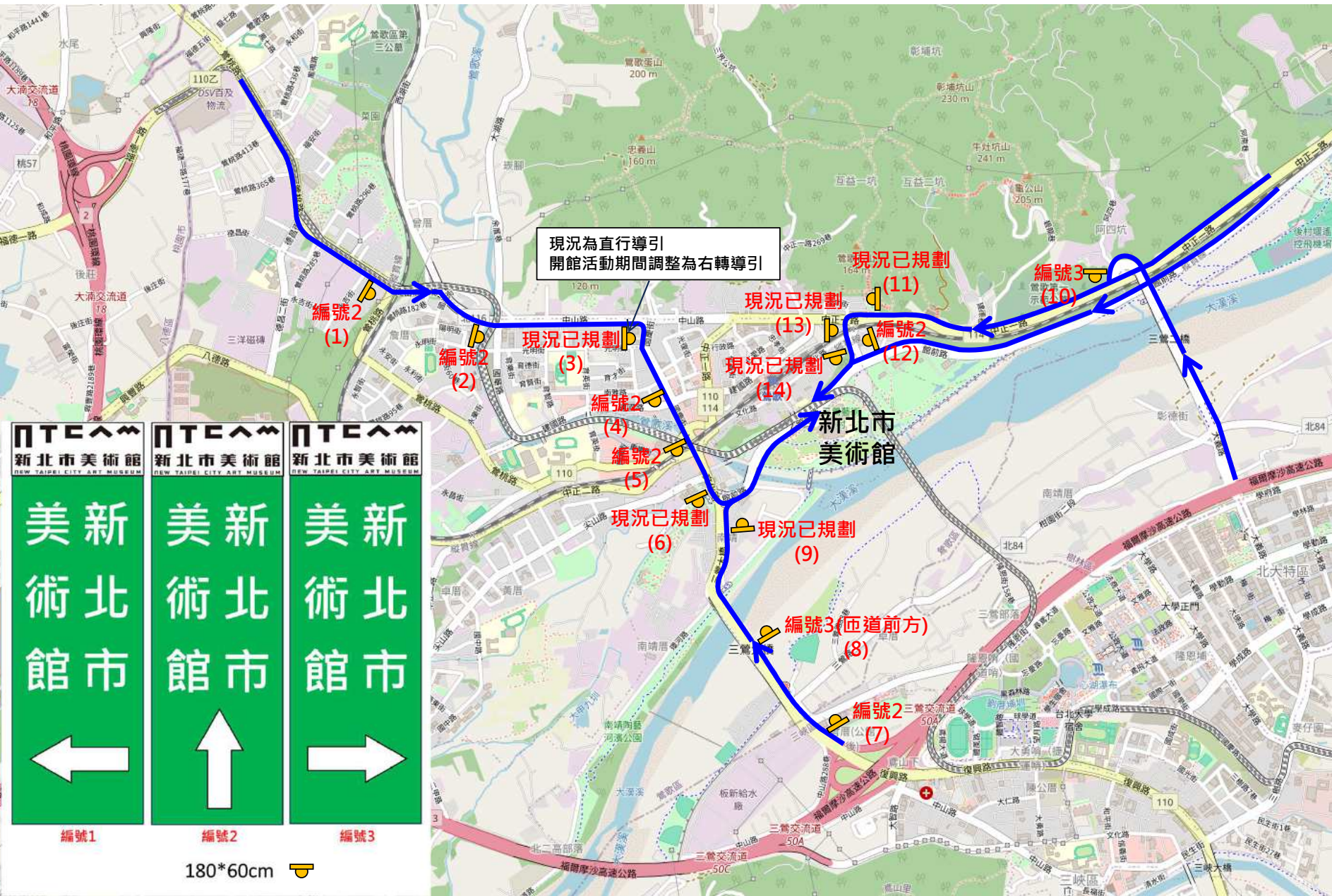
180CM

60CM



NTCA
新北市美術館
NEW TAIPEI CITY ART MUSEUM

往捷運永
寧站請搭
917



編號2 (1)



180*60cm



編號2 (2)



180*60cm



現況 已規劃 (3)

現況為直行導引
開館活動期間
調整為右轉導引



編號2
(4)



180*60cm



編號2
(5)



180*60cm



現況 已規劃 (6)



編號2
(5)



180*60cm



編號2
(7)



編號3 (8)



180*60cm



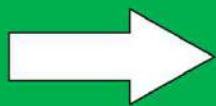
現況
已規劃
(9)



編號3 (10)

NTCA
新北市美術館
NEW TAIPEI CITY ART MUSEUM

美新
術北
館市



180*60cm



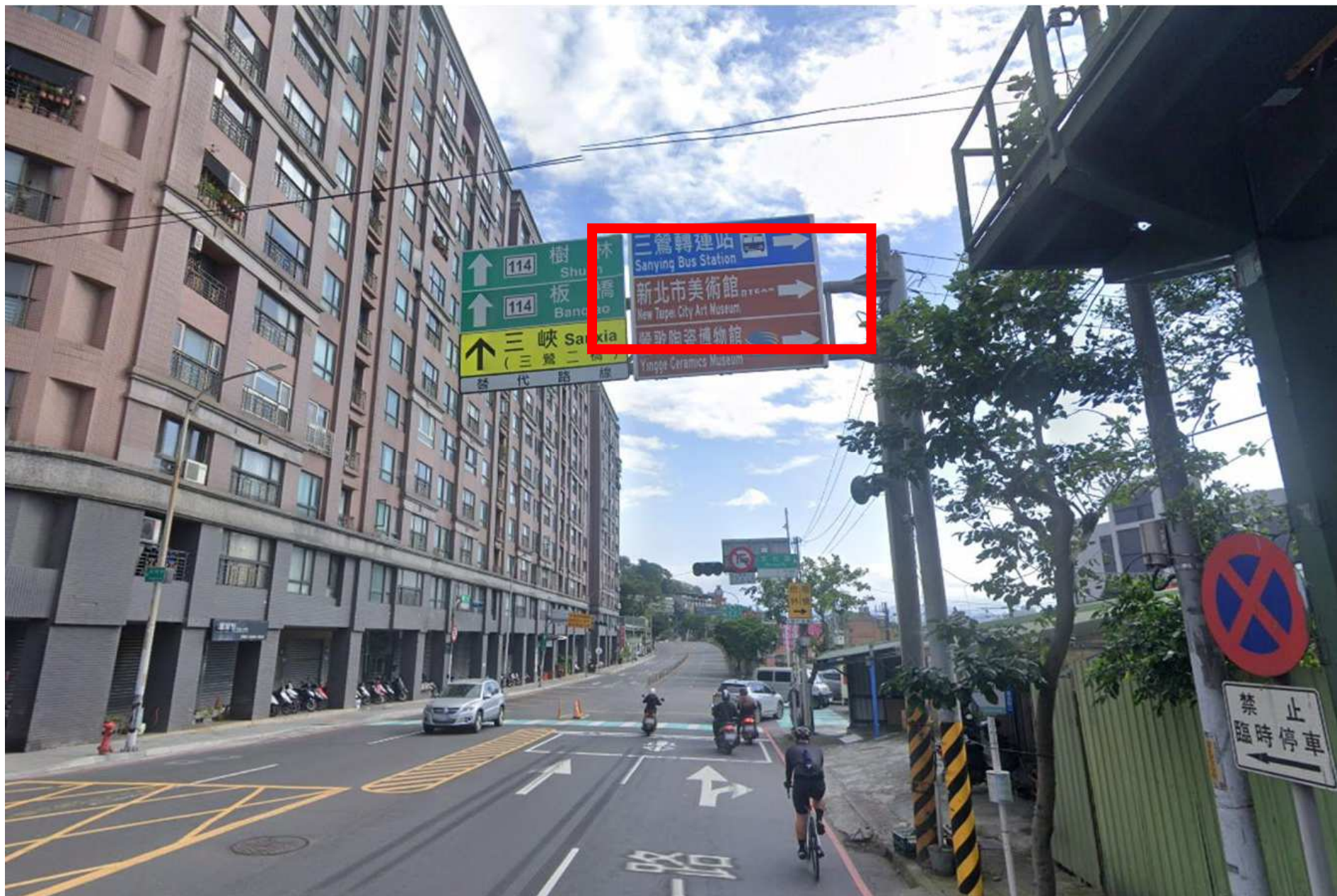
現況 已規劃 (11)



編號2 (12)



現況 已規劃 (13)



現況
已規劃
(14)



編號1 (1)



180*60cm



編號2 (2)



180*60cm



附錄二

YouBike 調度計畫

2025 新北市美術館開館活動 YouBike 調度計畫

1.1 執行日期

- 民國 114 年 04 月 25 日(五)至民國 114 年 06 月 01 日(日)
共計 38 天

1.2 執行計畫

- 一、平常日(觀察)/例假日(鶯歌國民運動中心安排駐點人員
10:00~22:00)
- 二、周圍鄰近站點公告(盡量勿還車輛此站)
- 三、如何把車載走(已於鶯歌國民運動中心會勘車輛暫存區)
- 四、每日大夜場站清空(早上八點前)
- 五、鶯歌區場站總車輛數會適時調整

1.3 調度人力規劃

一、平常日

規劃於 10:00~17:00 及 17:00~22:00，共計早班正職 1 人及工讀生 2 人，晚班正職 1 人及工讀生 2 人。

二、例假日

規劃於 10:00~17:00 及 17:00~22:00，共計早班正職 1 人及工讀生 3 人，晚班正職 1 人及工讀生 3 人。



圖 1 新北市美術館開館活動 YouBike 現場公告示意圖