

中華民國 114 年度



新北市軌道建設發展基金
附屬單位預算

(非營業部分)

(第 8 冊)

(法定版)

新北市政府捷運工程局編

新北市各特種基金附屬單位預算總目次

冊	別	編號	基 金 別	編號	基 金 別
第 1	冊		新北市果菜運銷股份有限公司		
第 2	冊		新北大眾捷運股份有限公司		
第 3	冊	01	新北市醫療作業基金	02	新北市政府衛生局分基金
		03	新北市立聯合醫院分基金	04	三重區衛生所分基金
		05	板橋區衛生所分基金	06	永和區衛生所分基金
		07	中和區衛生所分基金	08	新莊區衛生所分基金
		09	新店區衛生所分基金	10	樹林區衛生所分基金
		11	鶯歌區衛生所分基金	12	三峽區衛生所分基金
		13	淡水區衛生所分基金	14	汐止區衛生所分基金
		15	瑞芳區衛生所分基金		
第 4	冊	16	土城區衛生所分基金	17	蘆洲區衛生所分基金
		18	五股區衛生所分基金	19	泰山區衛生所分基金
		20	林口區衛生所分基金	21	深坑區衛生所分基金
		22	石碇區衛生所分基金	23	坪林區衛生所分基金
		24	三芝區衛生所分基金	25	石門區衛生所分基金
		26	八里區衛生所分基金	27	平溪區衛生所分基金
		28	雙溪區衛生所分基金	29	貢寮區衛生所分基金
		30	金山區衛生所分基金	31	萬里區衛生所分基金
		32	烏來區衛生所分基金		
第 5	冊		新北市城鄉發展基金		
第 6	冊		新北市實施平均地權基金		
第 7	冊		新北市停車場作業基金		
第 8	冊		新北市軌道建設發展基金		
第 9	冊		新北市工業及產業 新用地開發管理基金		
第 10	冊		新北市建築物無障礙 設備與設施改善基金		
第 11	冊		新北市溫馨助學圓夢基金		
第 12	冊	總	新北市地方教育發展基金	13005	新北市政府教育局分基金
		13111	樹林高級中學分基金	13112	永平高級中學分基金
		13113	明德高級中學分基金	13114	雙溪高級中學分基金
		13115	金山高級中學分基金	13116	清水高級中學分基金
		13117	三民高級中學分基金	13118	秀峰高級中學分基金
		13119	海山高級中學分基金	13120	三重高級中學分基金

新北市各特種基金附屬單位預算總目次

冊	別	編號	基 金 別	編號	基 金 別
第 12 冊		13121	石 碇 高 級 中 學 分 基 金	13122	安 康 高 級 中 學 分 基 金
		13123	錦 和 高 級 中 學 分 基 金	13124	丹 鳳 高 級 中 學 分 基 金
		13125	竹 圍 高 級 中 學 分 基 金	13126	板 橋 高 級 中 學 分 基 金
		13127	中 和 高 級 中 學 分 基 金	13128	新 店 高 級 中 學 分 基 金
第 13 冊		13129	新 北 高 級 中 學 分 基 金	13130	新 莊 高 級 中 學 分 基 金
		13131	泰 山 高 級 中 學 分 基 金	13132	林 口 高 級 中 學 分 基 金
		13133	光 復 高 級 中 學 分 基 金	13134	北 大 高 級 中 學 分 基 金
		13135	豐 珠 中 學 分 基 金	13141	鶯 歌 高 級 工 商 職 業 學 校 分 基 金
		13142	新 北 高 級 工 業 職 業 學 校 分 基 金	13143	瑞 芳 高 級 工 業 職 業 學 校 分 基 金
		13144	淡 水 高 級 商 工 職 業 學 校 分 基 金	13145	三 重 高 級 商 工 職 業 學 校 分 基 金
		13146	新 北 特 殊 教 育 學 校 分 基 金	13147	樟 樹 國 際 實 創 高 級 中 等 學 校 分 基 金
		13151	文 山 國 民 中 學 分 基 金	13152	新 莊 國 民 中 學 分 基 金
		13153	汐 止 國 民 中 學 分 基 金	13154	鶯 歌 國 民 中 學 分 基 金
		13155	淡 水 國 民 中 學 分 基 金	13156	三 峽 國 民 中 學 分 基 金
		13157	三 芝 國 民 中 學 分 基 金	13158	中 和 國 民 中 學 分 基 金
		13159	明 志 國 民 中 學 分 基 金	13160	五 峰 國 民 中 學 分 基 金
		13161	板 橋 國 民 中 學 分 基 金	13162	瑞 芳 國 民 中 學 分 基 金
第 14 冊		13163	平 溪 國 民 中 學 分 基 金	13164	永 和 國 民 中 學 分 基 金
		13165	土 城 國 民 中 學 分 基 金	13166	坪 林 實 驗 國 民 中 學 分 基 金
		13167	烏 來 國 民 中 小 學 分 基 金	13168	蘆 洲 國 民 中 學 分 基 金
		13169	泰 山 國 民 中 學 分 基 金	13170	五 股 國 民 中 學 分 基 金
		13171	八 里 國 民 中 學 分 基 金	13172	石 門 實 驗 國 民 中 學 分 基 金
		13173	貢 寮 實 驗 國 民 中 學 分 基 金	13174	林 口 國 民 中 學 分 基 金
		13175	萬 里 國 民 中 學 分 基 金	13176	欽 賢 國 民 中 學 分 基 金
		13177	光 榮 國 民 中 學 分 基 金	13178	積 穗 國 民 中 學 分 基 金
		13179	重 慶 國 民 中 學 分 基 金	13180	碧 華 國 民 中 學 分 基 金
		13181	江 翠 國 民 中 學 分 基 金	13182	新 泰 國 民 中 學 分 基 金
		13183	柑 園 國 民 中 學 分 基 金	13184	漳 和 國 民 中 學 分 基 金
		13185	福 和 國 民 中 學 分 基 金	13186	中 山 國 民 中 學 分 基 金
		13187	福 營 國 民 中 學 分 基 金	13188	深 坑 國 民 中 學 分 基 金

新北市各特種基金附屬單位預算總目次

冊	別	編號	基 金 別	編號	基 金 別
第 15 冊		13189	新 埔 國 民 中 學 分 基 金	13190	頭 前 國 民 中 學 分 基 金
		13191	中 正 國 民 中 學 分 基 金	13192	溪 崑 國 民 中 學 分 基 金
		13194	自 強 國 民 中 學 分 基 金	13195	義 學 國 民 中 學 分 基 金
		13196	正 德 國 民 中 學 分 基 金	13197	中 平 國 民 中 學 分 基 金
		13198	三 和 國 民 中 學 分 基 金	13199	尖 山 國 民 中 學 分 基 金
		13200	育 林 國 民 中 學 分 基 金	13202	鳳 鳴 國 民 中 學 分 基 金
		13203	安 溪 國 民 中 學 分 基 金	13204	二 重 國 民 中 學 分 基 金
		13206	崇 林 國 民 中 學 分 基 金	13208	青 山 國 民 中 小 學 分 基 金
		13209	大 觀 國 民 中 學 分 基 金	13210	忠 孝 國 民 中 學 分 基 金
		13212	鷺 江 國 民 中 學 分 基 金	13214	桃 子 腳 國 民 中 小 學 分 基 金
		13215	達 觀 國 民 中 小 學 分 基 金	13216	佳 林 國 民 中 學 分 基 金
		13217	三 多 國 民 中 學 分 基 金	13219	南 勢 國 民 中 學 分 基 金
第 16 冊		13601	板 橋 幼 兒 園 分 基 金	13602	三 重 幼 兒 園 分 基 金
		13603	中 和 幼 兒 園 分 基 金	13604	永 和 幼 兒 園 分 基 金
		13605	新 莊 幼 兒 園 分 基 金	13606	新 店 幼 兒 園 分 基 金
		13607	樹 林 幼 兒 園 分 基 金	13608	鶯 歌 幼 兒 園 分 基 金
		13609	三 峽 幼 兒 園 分 基 金	13610	淡 水 幼 兒 園 分 基 金
		13612	土 城 幼 兒 園 分 基 金	13613	蘆 洲 幼 兒 園 分 基 金
		13614	五 股 幼 兒 園 分 基 金	13615	泰 山 幼 兒 園 分 基 金
		13616	林 口 幼 兒 園 分 基 金	13617	深 坑 幼 兒 園 分 基 金
		13620	三 芝 幼 兒 園 分 基 金	13622	八 里 幼 兒 園 分 基 金
		13627	萬 里 幼 兒 園 分 基 金	13628	烏 來 幼 兒 園 分 基 金
		13230	新 北 市 各 國 民 小 學		
第 17 冊		新 北 市 身 心 障 礙 者 就 業 基 金			
第 18 冊		新 北 市 勞 工 權 益 基 金			
第 19 冊		新 北 市 有 線 廣 播 電 視 事 業 基 金			
第 20 冊		新 北 市 農 業 發 展 基 金			
第 21 冊		01	新 北 市 環 境 保 護 基 金	02	新 北 市 一 般 廢 棄 物 清 除 處 理 基 金 分 基 金
		03	新 北 市 空 氣 污 染 防 制 基 金 分 基 金	04	新 北 市 環 境 教 育 基 金 分 基 金
		05	新 北 市 水 污 染 防 治 基 金 分 基 金		
第 22 冊		新 北 市 私 立 殯 葬 設 施 經 營 管 理 基 金			
第 23 冊		新 北 市 未 登 記 工 廠 管 理 及 輔 導 基 金			
第 24 冊		新 北 市 體 育 發 展 基 金			
第 25 冊		新 北 市 公 共 建 設 用 地 基 金			

新北市政府捷運工程局
新北市軌道建設發展基金

目次

中華民國114年度

一、業務計畫及預算說明	第	1-28	頁
二、預算主要表			
1. 收支餘絀預計表及說明	第	29-30	頁
2. 餘絀撥補預計表	第	31	頁
3. 現金流量預計表及補充說明	第	32-33	頁
三、預算明細表			
1. 租金及權利金收入明細表	第	35	頁
2. 規費收入明細表	第	36	頁
3. 其他業務收入明細表	第	37	頁
4. 其他業務外收入明細表	第	38	頁
5. 業務費用明細表及說明	第	39-41	頁
6. 其他業務外費用明細表及說明	第	42-43	頁
7. 固定資產建設改良擴充明細表	第	44-45	頁
8. 固定資產建設改良擴充資金來源明細表	第	46-47	頁
9. 固定資產建設改良擴充計畫預期進度明細表	第	48-49	頁
10. 資產折舊明細表	第	50	頁
11. 資產報廢明細表	第	51	頁
12. 長期債務舉借及償還明細表	第	52	頁
13. 長期債務舉借餘額明細表	第	53	頁
14. 基金數額增減明細表	第	54	頁
15. 無形資產明細表	第	55	頁
四、預算參考表			
1. 預計平衡表	第	57-59	頁
2. 5年來主要營運項目分析表	第	60-62	頁
3. 員工人數彙計表	第	63	頁
4. 用人費用彙計表	第	64-65	頁
5. 各項費用彙計表	第	66-67	頁
6. 增購及汰舊換新管理用公務車輛明細表	第	68	頁
7. 補辦預算明細表	第	69	頁
8. 安坑線路線規劃及沿線周邊土地整體開發計畫工務行政費明細表 及說明	第	70-76	頁

一、業務計畫及預算說明

新北市政府捷運工程局
新北市軌道建設發展基金
業務計畫及預算說明

中華民國 114 年度

壹、基金概況：

一、設立宗旨

新北市政府（以下簡稱本府）為有效推展新北市軌道系統規劃、建設、營運、維護、管理及辦理其土地開發等事宜，特設置新北市軌道建設發展基金（以下簡稱本基金）。

二、組織概況

- （一）本基金之主管機關及管理機關皆為本府捷運工程局，統籌辦理軌道系統規劃、建設、營運、維護、管理、土地開發及資金籌措、償還等事宜。
- （二）本基金未設置管理委員會，由本府捷運工程局負責辦理新北市軌道建設發展之業務。
- （三）各基金(含所屬分基金)於年度中異動情形(如新設、裁撤、改制、整併或更名等)之說明：無。

三、基金歸類及屬性

- （一）本基金依據預算法第 96 條第 2 項準用第 21 條規定，訂定新北市軌道建設發展基金收支保管及運用辦法。
- （二）本基金係預算法第 4 條第 1 項第 2 款所定，凡經付出仍可收回，而非用於營業之作業基金，並編製附屬單位預算。

貳、前年度及上年度已過期間預算執行情形：

- 一、前年度（112 年度）收入決算數為 33 億 1,664 萬 7,917 元（其中租金及權利金收入 9,030 元、其他業務收入 32 億 7,628 萬 9,000 元、業務外收入 4,034 萬 9,887 元），支出決算數 19 億 6,505 萬 7,365 元，賸餘 13 億 5,159 萬 552 元。
- 二、上年度（113 年度）截至 6 月底之執行情形如下：
 - （一）收入 23 億 5,638 萬 6,962 元，支出 2 億 3,020 萬 7,629 元，賸餘 21 億 2,617 萬 9,333 元。
 - （二）支付捷運相關工程建設款 50 億 4,815 萬 7,110 元。

參、業務計畫：

一、營運計畫：

- （一）業務收入

本年度業務收入 17 億 3,578 萬 2 千元，其中台電租用本市鶯歌區昌福段 41 地號土地租金收入 9 千元，淡海輕軌、安坑輕軌及環狀線租金收入 2,702 萬 1 千元；新北捷運土開案都市設計審議作業行政規費收入 16 萬元；其他補助收入 16 億 1,307 萬 5 千元係為公共建設計畫租稅增額收益 (TIF) 12 億 58 萬 8 千元、公共建設計畫大眾運輸導向發展效益 (TOD) 4 億 1,017 萬 5 千元、新北市政府補助本基金 23 萬 2 千元及空氣污染防治基金補助汰換電動汽車 208 萬元；雜項業務收入 9,551 萬 7 千元係為臺北都會區大眾捷運系統後續路網建設計畫自償性經費營運效益 4,781 萬 7 千元及臺北都會區大眾捷運系統後續路網建設計畫自償性經費土開效益 4,770 萬元。

(二) 業務外收入

本年度業務外收入 1 萬元，係為開發大樓複製設計圖說及徵求投資人期間申購介面報告書、甄選文件之販賣收入。

(三) 業務成本與費用

本年度業務成本與費用 25 億 8,076 萬 5 千元，係為業務費用。

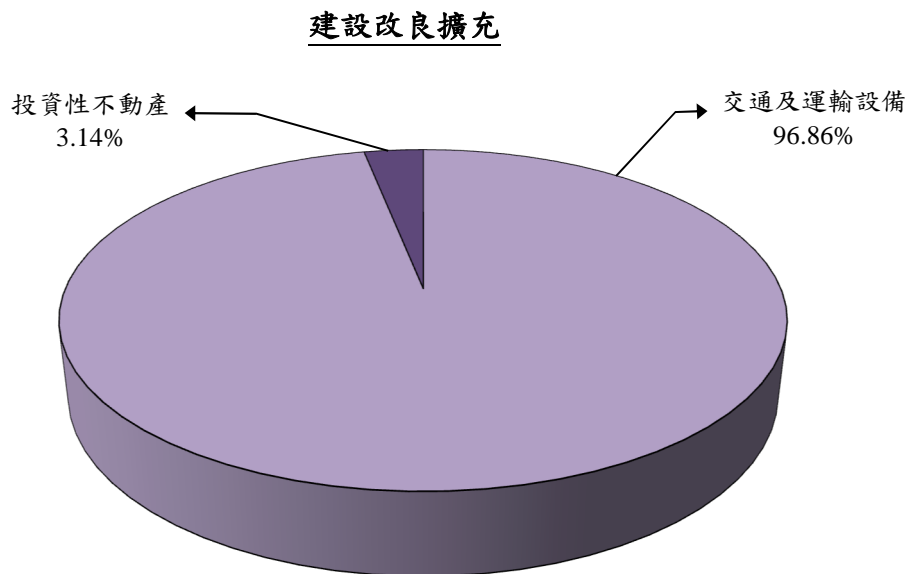
(四) 業務外費用

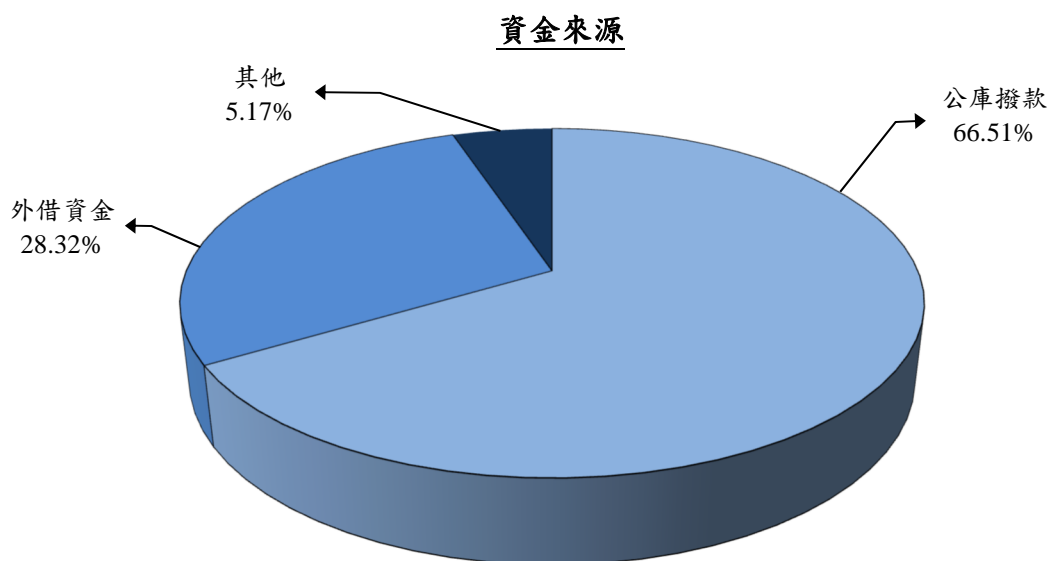
本年度業務外費用 24 萬 8 千元，係為公務汽車及公務機車報廢損失。

二、固定資產之建設、改良、擴充與其資金來源及其投資計畫之成本與效益分析：

(一) 固定資產建設改良擴充及其資金來源

114 年度固定資產建設改良擴充及資金來源





單位：新臺幣千元

建設改良擴充	114 年度預算	資金來源	114 年度預算
(一)不動產、廠房及設備	13,609,070	營運資金	0
土地	0	出售不適用資產	0
土地改良物	0	公庫撥款	9,344,221
房屋及建築	0	其他	726,117
機械及設備	0	外借資金	3,979,320
交通及運輸設備	13,609,070		
什項設備	0		
租賃資產	0		
(二)投資性不動產	440,588		
合 計	14,049,658	合 計	14,049,658

註：表中公庫撥款係包括中央款及市款；其他包括 TIF、TOD 及其他自償性經費挹注。

(二) 專案計畫

1. 臺北都會區大眾捷運系統萬大-中和-樹林線（第一期工程）

(1) 計畫目的

服務永和、中和、土城通勤旅次，並與臺北都會區整體捷運路網結合，發揮轉乘服務功能，提升整體運輸服務績效。

(2) 計畫內容

由捷運中正紀念堂站起，向西沿南海路下方過和平西路後接西藏路轉萬大路、經地下穿越果菜市場及新店溪後，至保順路、保生路轉中山路、連城路至金城路，並於金城路北側農業區設置機廠及設一支線車站鄰莒光路，全長約 9.5 公里（含機廠支線約 700 公尺），共設 9 座地下車站及 1 座機廠；在新北市段共 5.7 公里，設有永和永平國小站（LG05）、中和站（LG06）、連城錦和站（LG07）、中和高中站（LG08）及莒光站（LG08A）共 5 座地下車站及 1 座機廠。

(3) 計畫期間：自 99 年 2 月至 118 年 12 月止，共計 19 年 10 月。（臺北市政府 113 年 3 月 29 日第 3 次提報修正計畫予交通部審查。）

基金預算編列期間：自 100 年度至 122 年度，共計 23 年。

(4) 計畫投資總額及資金來源

單位：新臺幣千元

年 度	預 算 數	資 金 來 源			
		自有資金		外借資金	
		項目	金額	項目	金額
100	138,128	營運資金	138,128		0
101	112,152	營運資金	112,152		0
102	719,652	營運資金	219,652		0
103	702,495	營運資金	702,495	國內借款	498,940
104	225,230	營運資金	225,230		0
105	2,508,077	公庫撥款 其他	196,304 19,358	國內借款	2,292,415
106	2,479,657	營運資金 公庫撥款 其他	1,000,000 409,370 218,642	國內借款	851,645
107	3,653,588	公庫撥款 其他	1,172,353 442,000	國內借款	2,039,235
108	1,078,582	公庫撥款	24,140	國內借款	1,054,442
109	3,789,403	公庫撥款 其他	507,032 1,471,892	國內借款	1,810,479

年 度	預 算 數	資 金 來 源			
		自有資金		外借資金	
		項目	金額	項目	金額
110	1,849,353	公庫撥款 其他	29,777 98,665	國內借款	1,721,971
111	2,567,450	公庫撥款 其他	1,046,196 100,335	國內借款	1,420,919
112	2,336,921	公庫撥款 其他	1,385,706 275,000	國內借款	676,215
113	1,352,531	公庫撥款 其他	866,177 236,000	國內借款	250,354
114	1,731,701	公庫撥款 其他	1,327,378 165,000	國內借款	239,323
115-122	7,313,749	公庫撥款 其他	3,071,018 1,434,000	國內借款	2,808,731
合 計	32,558,669		16,894,000		15,664,669

註：1.計畫工程經費 741 億 7,800 萬元。本府負擔 296 億 800 萬元，餘為中央及臺北市負擔款，預計本府負擔投資總額為 325 億 5,866 萬 9 千元（含資本化利息），自 100 年度成立本基金支應後續預算需求。

- 2.表中 102 年度預算數與資金來源別之差異，係自有資金當年度遭市議會刪減 5 億元；於 103 年度依實際資金需求編列 4 億 9,894 萬元。
- 3.表中 105 年度預算數與法定預算之差異，係自有資金當年度捷運工程局補助本基金租稅增額收益（TIF）遭市議會刪減 1 億 4 千萬元。
- 4.表中 106 年度預算數與預算案之差異，係自有資金當年度捷運工程局補助本基金租稅增額收益（TIF）遭市議會刪減 3 億 2,400 萬元、市款遭市議會刪減 2 億元。
- 5.表中 107 年度預算數與法定預算之差異，係自有資金當年度市款遭市議會刪減 4 億 9,000 萬元。
- 6.表中 108 年度預算數與法定預算之差異，係固定資產及舉借補辦預算各為 7 億 18 萬 7 千元。
- 7.表中 109 年度其他包含後續路網自償性財源挹注 13 億 1,689 萬 2 千元。

(5) 效益分析

旅行時間節省效益為 4,126.21 億元，公車營運成本節省效益為 177.55 億元，肇事成本節省效益為 34.05 億元。完工通車後，民眾搭乘捷運由中和高中至中正紀念堂旅行時間約 17 分鐘（開車約 26 分鐘）。

2.臺北都會區大眾捷運系統後續路網建設工程（新莊蘆洲支線）

(1) 計畫目的

滿足三重、新莊、蘆洲地區人口密度與臺北市間之運輸需求量，以紓解淡水河以西—三重、新莊、蘆洲地區至臺北之運輸走廊擁擠問題。

(2) 計畫內容

新莊線新北市轄段由大橋頭站西端起，穿越淡水河後，向西南沿三重區重新路一、二、三、四段至捷運路，經重新大橋北側過二重疏洪道後再沿重新路五段進入新莊區中正路，並西沿此路止於新莊樂生療養院，總長約 12.3 公里，全線採行地下方式建造，共設 9 座地下車站（三重區 4 站、新莊區 5 站）及 1 座機廠。蘆洲線自臺北大橋西端道岔起沿三重區三和路、蘆洲區中山一路、三民路至三民路與中正路交叉口附近止，總長約 6.4 公里，全線以地下型式興建，共設 5 個地下車站（三重區 2 站、蘆洲區 3 站）及機廠 1 座。

(3) 計畫期間：自 90 年 8 月至 111 年 3 月止，共計 20 年 7 月。

基金預算編列期間：自 100 年度至 115 年度，共計 16 年。

(4) 計畫投資總額及資金來源

單位：新臺幣千元

年 度	預 算 數	資 金 來 源			
		自有資金		外借資金	
		項目	金額	項目	金額
100	618,919	營運資金	618,919		0
101	427,728	營運資金	427,728		0
102	296,941	營運資金	296,941		0
103	185,553	營運資金	185,553		0
104	139,334	營運資金	139,334		0
105	112,758		0	國內借款	112,758
106	209,597	其他	209,597		0
107	38,609	其他	38,609		0
108	143,098	其他	143,098		0
109	12,680	其他	1,000	國內借款	11,680
110	15,376	其他	1,000	國內借款	14,376
111	91,320	其他	91,320		0
112	0		0		0
113	0		0		0

年 度	預 算 數	資 金 來 源			
		自有資金		外借資金	
		項 目	金 額	項 目	金 額
114	237,252		0	國內借款	237,252
115	298,988	其他	0	國內借款	298,988
合 計	2,828,153		2,153,099		675,054

註：1.計畫工程經費 1,676 億 9,000 萬元，本府負擔 146 億 2,256 萬 8 千元。本府 99 年度以前係以公務預算編列 109 億 7,206 萬 7 千元，包含中央負擔款 8 億 4,974 萬 2 千元，本府負擔款 101 億 2,232 萬 5 千元。經中央函示本計畫分年經費應控管於 1,511 億 7,800 萬元額度，中央負擔 1,089 億 4,900 萬元，臺北市政府負擔 285 億 9,300 萬元，本府負擔 136 億 3,600 萬元（含 97 年擴大內需），後續尚須編列預算 26 億 6,393 萬 3 千元。自 100 年度成立本基金支應後續預算需求，預計投資總額 28 億 2,815 萬 3 千元（含資本化利息）。

2.表中自有資金屬其他項目者，106 及 107 年度為土開效益挹注軌道基金，各為 2 億 959 萬 7 千元及 3,860 萬 9 千元，108 年度為土開效益挹注軌道基金 6,891 萬 1 千元及營運收益挹注軌道基金 7,418 萬 7 千元，109 至 111 年度為營運收益挹注軌道基金，各為 100 萬元、100 萬元及 9,132 萬元。

(5) 效益分析

旅行時間節省效益為 246.6 億元，行車成本節省效益為 25.74 億元，肇事成本節省效益為 0.93 億元。完工通車後，搭乘捷運新莊線由輔大站至臺北車站僅需 27 分鐘（目前搭乘公車約需 50 分鐘），搭乘捷運蘆洲線由蘆洲站至臺北車站，僅約需 17 分鐘（目前搭乘公車約需 40 分鐘）。

3. 淡海輕軌運輸系統

(1) 計畫目的

本計畫成為臺北都會區第一條輕軌捷運系統及淡水移動新地標，優先興建的綠山線（V01~V11）加部分藍海線（V09~V26），從淡水線紅樹林站經登輝大道到淡海新市鎮並銜接至漁人碼頭，可串連淡水地區等觀光景點，有助於帶動地方發展，並可解決淡海新市鎮的聯外之交通問題，促進淡海新市鎮開發。而接續興建的藍海線（V21~V26A）於市府與地方民眾達成共識後積極執行，以打造淡水地區成為一個具備觀光、居住、人文、商業機能健全的綠色運輸環境。

(2) 計畫內容

綠山線由捷運紅樹林站沿中正東路二段、淡金公路往北，至濱海路往西，於沙崙路轉往北至新市六路路口，路線長約 7.34 公里，共設置 7 個高架車站、4 個平面車站；藍海線路線因應地方民意需求改起於捷運淡水站後方廣場，沿金色水岸環河道路續

行至觀潮廣場，彎入中正路銜接回原路線，沿台 2 乙線續行至淡水漁人碼頭，銜接回一期路網，沿中正路往西至沙崙海水浴場淡海路右轉，採高架跨越清法戰爭滬尾古戰場城岸遺跡至沙崙路口後，往北與綠山線共軌，共設置 9 個平面車站。

(3) 計畫期間：自 101 年 1 月至 120 年 12 月止，共計 20 年。(交通部 113 年 7 月 5 日交路(一)字第 1137900562 號函轉行政院審議中。)

基金預算編列期間：自 102 年度至 124 年度，共計 23 年。

(4) 計畫投資總額及資金來源

單位：新臺幣千元

年 度	預 算 數	資 金 來 源			
		自有資金		外借資金	
		項目	金額	項目	金額
102	395,520	營運資金 公庫撥款	243,570 151,950		0
103	1,209,090	營運資金 公庫撥款	491,760 717,330		0
104	563,200	營運資金 公庫撥款	50,500 512,700		0
105	2,585,385	公庫撥款 其他	1,592,764 22,152	國內借款	970,469
106	2,433,925	公庫撥款 其他	1,657,682 17,428	國內借款	598,422
107	1,480,733	公庫撥款 其他	1,064,964 17,927	國內借款	397,842
108	787,864	公庫撥款 其他	306,001 2,383	國內借款	639,873
109	1,132,183	公庫撥款 其他	698,111 38,627	國內借款	395,445
110	1,403,991	公庫撥款 其他	655,308 11,193	國內借款	737,490
111	1,438,213	公庫撥款	1,419,754	國內借款	18,459
112	135,152	公庫撥款	10,000	國內借款	125,152
113	150,346	公庫撥款 其他	20,000 52,683	國內借款	77,663
114	244,681	公庫撥款 其他	164,000 0	國內借款	80,681
115-124	3,073,997	公庫撥款 其他	193,136 155,942	國內借款	2,724,919

年度	預算數	資金來源			
		自有資金		外借資金	
		項目	金額	項目	金額
合計	17,034,280		10,267,865		6,766,415

註：1.計畫工程經費 153 億 559 萬元。本計畫 101 年度（含）以前計 3,538 萬 5,575 元，係由中央款先行支應規劃費用，並納入工程經費分攤。自 102 年度納入本基金預算支應後續經費需求，預計投資總額 170 億 3,428 萬元（含資本化利息）。

- 2.表中 102 年度預算數與法定預算數之差異，係當年度交通部補助款（屬公庫撥款）遭立法院刪減 5% 為 85 萬元，將在以後年度撥補。
- 3.表中 105 年度預算數與法定預算之差異，係自有資金營建署補助款未執行數 5 億 4,164 萬 3,383 元未保留。
- 4.表中 106 年度預算數與預算案之差異，係自有資金營建署補助款未執行數 9 億 7,206 萬 5,814 元未保留及交通部補助款未執行數 1 億 6,039 萬 3,279 元未保留。
- 5.表中 108 年度預算數與法定預算之差異，係固定資產補辦預算 3 億 7,282 萬元及舉借補辦預算 5 億 3,321 萬 3,279 元。
- 6.表中 110 年度預算數與法定預算之差異，係固定資產及舉借均補辦預算 5 億 9,712 萬 3 千元。

(5) 效益分析

旅行時間節省效益為 488.16 億元，公車營運成本節省效益為 373.46 億元，肇事成本節省效益為 0.85 億元，空污噪音節省效益為 1.94 億元。107 年 12 月 24 日完工通車後，淡海輕軌炭頂站（V11）至紅樹林站（V01），輕軌行駛時間約為 25 分鐘，汽車行駛相同路段尖峰時段約達 30-35 分鐘，可節省約 5-10 分鐘行駛時間；淡海輕軌淡水行政中心站（V07）至紅樹林站（V01），輕軌行駛時間約為 13 分鐘，汽車行駛相同路段尖峰時段約達 18-20 分鐘，可節省約 5-7 分鐘行駛時間。

4.臺北都會區大眾捷運系統三鶯線建設計畫

(1) 計畫目的

配合鼓勵使用大眾運輸系統的政策，規劃適當路線以提供三峽、鶯歌地區交通之可及性，進而改善地區交通環境、加速產業及觀光之發展。

(2) 計畫內容

本計畫路線全長 14.29 公里，共設置 12 站，起於土城線延伸之頂埔站，行經土城中央路四段，跨越國道 3 號後進入三峽介壽路三段，其後行經橫溪環河道路，再利用新闢之臺北大學特定區聯外道路，經國家教育研究院側，轉至三樹路、國慶路、復興路至臺北大學側，並沿國道 3 號路堤向西跨越高速公路及大漢溪，再沿鶯歌溪跨文化路及縱貫鐵路，經三號公園後，續沿鶯歌溪側向北，轉中山路北側跨中山高架

橋及縱貫鐵路後至鶯桃路，最後於鳳鳴國中轉福德一路設置端點站及尾軌，保留未來延伸至桃園八德地區，與桃園綠線銜接轉乘，將可串聯桃園國際機場、高速鐵路及區域城際鐵路，促成重要公共運輸系統間的無縫整合銜接。

(3) 計畫期間：自 99 年 12 月至 116 年 12 月止，共計 18 年。

基金預算編列期間：自 103 年度至 120 年度，共計 18 年。

(4) 計畫投資總額及資金來源

單位：新臺幣千元

年 度	預 算 數	資 金 來 源			
		自有資金		外借資金	
		項目	金額	項目	金額
103	46,000	營運資金	46,000		0
104	80,000	營運資金	80,000		0
105	2,330,169	公庫撥款 其他	1,628,279 157,590	國內借款	544,300
106	4,328,152	公庫撥款 其他	1,344,732 89,590	國內借款	2,893,830
107	5,834,130	公庫撥款 其他	4,453,170 91,070	國內借款	1,289,890
108	2,436,935	公庫撥款	1,771,372	國內借款	665,563
109	3,422,317	公庫撥款 其他	2,349,899 1,052,785	國內借款	19,633
110	5,567,753	公庫撥款 其他	463,250 84,953	國內借款	5,019,550
111	4,088,420	公庫撥款 其他	2,076,758 105,007	國內借款	1,906,655
112	4,411,738	公庫撥款 其他	2,705,108 201,510	國內借款	1,505,120
113	4,464,320	公庫撥款 其他	3,316,077 212,890	國內借款	935,353
114	3,030,830	公庫撥款 其他	2,309,739 172,760	國內借款	548,331
115-120	12,905,193	公庫撥款 其他	6,663,666 1,151,310	國內借款	5,090,217
合 計	52,945,957		32,527,515		20,418,442

- 註：1.計畫工程經費 501 億 9,994 萬 4 千元，自 100 年度成立本基金支應後續預算需求。本計畫 100 年度係由公務預算編列經費 250 萬元先行支應規劃費用，並納入工程經費分攤。自 101 年度起納入本基金預算支應後續經費需求，預計投資總額 529 億 4,595 萬 7 千元（含資本化利息）。
- 2.表中不含 101 至 103 年度預算數之委託研究費用 4,091 萬元（101 年度 2,044 萬 6 千元、102 年度 518 萬 3 千元、103 年度 1,528 萬 1 千元）。
- 3.表中 106 年度預算數與預算案之差異，係自有資金當年度市款遭市議會刪減 1 億 6,416 萬 6 千元、交通部 106 年保留款 1 億 3,276 萬 2,271 元未保留及外借資金未執行數 2 億 4,558 萬 9,246 元未保留。
- 4.表中 107 年度預算數與法定預算之差異，係自有資金當年度市款遭市議會刪減 12 億元。
- 5.表中 108 年度預算數與法定預算之差異，係外借資金未執行數 19 億 5,739 萬 5 千元未保留。
- 6.表中 109 年度原編預算數 34 億 7,127 萬 4 千元，當年度停止執行數 4,895 萬 7 千元；其他包含後續路網自償性財源挹注 9 億 3,521 萬 5 千元。
- 7.表中 112 年度預算數與法定預算數之差異，係當年度交通部補助款（屬公庫撥款）遭立法院刪減 300 萬元，將在以後年度撥補。

(5) 效益分析

目標年 142 年旅行時間節省效益為 1,423.153 億元，公車營運成本節省效益為 651.8 億元，肇事成本節省效益為 29.87 億元，空污噪音減少效益為 55.057 億元。預計完工通車後，三峽及鶯歌地區民眾至臺北市通勤時間約可減少 10 至 20 分鐘。

5.安坑線路線規劃及沿線周邊土地整體開發計畫

(1) 計畫目的

推動安坑地區輕軌捷運系統計畫，以服務當地交通需求，進而促進地方發展，並落實綠色運輸政策，提高大眾運輸使用率，提昇環境品質。

(2) 計畫內容

安坑線計畫位於新店區安坑地區，全線約 7.5 公里，路線由安泰路與安一路交會處之機廠起，沿著安一路北行，分別於喜洋洋與甜蜜蜜社區附近設 K1 站，玫瑰路口設 K2 站，僑信路口設 K3 站，車子路口設 K4 站、安忠路口東側設 K5 站，續沿安一路安和支線轉至安和路，並以高架方式沿安和路北行，於安和路與安康路口設 K6 站，台灣麥芽廠舊址附近設 K7 站，跨越國道 3 號及中安大橋引道後，於安和路三段水利署新店辦公區轉向東行設 K8 站，沿新闢計畫道路北行後跨越新北環快道路、新店溪至新店十四張地區，設置 K9 站與環狀線 Y7 站轉乘，以銜接進入大臺北都會區捷運路網。

(3) 計畫期間：自 99 年 12 月至 112 年 12 月止，共計 13 年。

基金預算編列期間：自 103 年度至 116 年度，共計 14 年。

(4) 計畫投資總額及資金來源

單位：新臺幣千元

年 度	預 算 數	資 金 來 源			
		自有資金		外借資金	
		項目	金額	項目	金額
103	60,000	營運資金	60,000		0
104	5,000	營運資金	5,000		0
105	1,417,109	公庫撥款 其他	619,594 30,900	國內借款	780,354
106	1,774,451	公庫撥款 其他	265,014 77,766	國內借款	1,442,687
107	1,551,016	公庫撥款 其他	335,727 55,949	國內借款	1,173,870
108	1,236,022	公庫撥款	387,719	國內借款	864,644
109	2,933,614	公庫撥款 其他	775,713 1,381,696	國內借款	791,522
110	2,655,847	公庫撥款 其他	840,282 63,155	國內借款	1,765,428
111	2,004,723	公庫撥款 其他	1,192,725 119,379	國內借款	608,658
112	1,075,099	公庫撥款	690,856	國內借款	384,243
113	952,518	公庫撥款 其他	352,646 203,551	國內借款	396,321
114	1,016,902	公庫撥款 其他	69,695 83,883	國內借款	863,324
115-116	758,211	公庫撥款 其他	390,027 36,829	國內借款	331,355
合 計	17,440,512		8,038,106		9,402,406

註：1.計畫工程經費 166 億 3,211 萬 7 千元。本計畫 100 年度係由公務預算編列經費 200 萬元先行支應規劃費用，並納入工程經費分攤。自 103 年度納入本基金預算支應後續經費需求，預計投資總額 174 億 4,051 萬 2 千元（含資本化利息）。

2.表中不含 101 至 103 年度預算數之委託研究費用 3,208 萬元（101 年度 1,304 萬 3 千元、102 年度 657 萬元、103 年度 1,246 萬 7 千元）。

- 3.表中 107 年度預算數與法定預算之差異，係自有資金當年度市款遭市議會刪減 1,000 萬元，用地費未執行數 5 億 1,951 萬 4 千元未保留（外借資金停止執行 5 億 1,951 萬 4 千元）。
- 4.表中 108 年度預算數與法定預算之差異，係固定資產及舉借補辦預算各為 9,002 萬元。
- 5.表中 109 年度預算數與法定預算之差異，係固定資產補辦預算 3 億 909 萬 8 千元；其他包含後續路網自償性財源挹注 13 億 4,189 萬 3 千元。
- 6.表中 105 至 110 年度預算數與資金來源之差異係將以市款挹注之業務費（不含代理費、委託調查研究費與折舊、折耗及攤銷）資本化，各為 1,373 萬 9 千元、1,101 萬 6 千元、1,453 萬元、1,634 萬 1 千元、1,531 萬 7 千元及 1,301 萬 8 千元，合共 8,396 萬 1 千元。
- 7.表中 111 年度預算數與資金來源差異數計 8,396 萬 1 千元，為 105 至 110 年度以市款挹注之業務費（不含代理費、委託調查研究費與折舊、折耗及攤銷）資本化。
- 8.表中 112 年度預算數與法定預算之差異，係固定資產補辦預算 9,920 萬元。

(5) 效益分析

目標年 130 年旅行時間節省效益為 127.08 億元，公車營運成本節省效益為 22.88 億元，肇事成本節省效益為 11.61 億元，空污噪音減少效益為 6.20 億元。預計完工通車後，安坑地區民眾至臺北市通勤時間約可減少 15 至 20 分鐘。

6.臺北都會區大眾捷運系統汐止東湖線

(1) 計畫目的

服務汐止地區通勤旅次，並與臺北都會區整體捷運路網結合，發揮轉乘服務功能，提升整體運輸服務績效。

(2) 計畫內容

原捷運汐止民生線係由大稻埕行經民生西路，經民生東路、新湖一路、成功路、民權東路、安康路、吉林街，至社后（機廠），續行中興路東側計畫道路用地、大同路、康誥坑溪、新台五路至汐止區公所，全長約 17.39 公里，本市轄 5.17 公里，共設置 15 座車站，本市轄 5 站（皆為高架）。交通部 109 年 10 月 13 日邀集臺北市、新北市及基隆市政府，召開北北基軌道路網政策溝通平臺起始會議，協商確認將「基隆捷運與汐止到東湖段（汐東捷運）」，整合為中運量捷運同步推動，另汐止民生線大稻埕-東湖段後續則由臺北市政府本於權責適時推動。爰調整計畫為捷運汐止東湖線，綜合規劃報告奉行政院核定，基本設計經費奉行政院公共工程委員會核定，賡續辦理工程發包等作業。路線行經內湖蘆洲里，至社后設機廠及車站，往東至同興路至大同路向東，沿大同路穿過北二高與樟樹灣站（基隆捷運）及汐科站（基隆捷運、臺鐵）銜接轉乘，轉康誥坑溪轉往新台五路至汐止區公所設置終點站，全長約 5.56 公里，本市轄 4.75 公里，臺北市 0.81 公里，共設置 6 座車站，本市轄 5 站（皆為高架）。

(3) 計畫期間：自 100 年 1 月至 123 年 5 月止，共計 23 年 5 月。

基金預算編列期間：自 103 年度至 127 年度，共計 25 年。

(4) 計畫投資總額及資金來源

單位：新臺幣千元

年 度	預 算 數	資 金 來 源			
		自有資金		外借資金	
		項目	金額	項目	金額
103	320,183	營運資金	320,183		0
104	67,789	營運資金	90,000		0
105	5,164	其他	10,000		0
106	0	公庫撥款	10,000		0
107	0		0		0
108	0	公庫撥款	1,000		0
109	5,000	公庫撥款	5,000		0
110	5,000	公庫撥款	5,000		0
111	94,699	公庫撥款	94,699		0
112	250,000	公庫撥款	250,000		0
113	1,327,893	公庫撥款 其他	636,482 50,738	國內借款	640,673
114	1,746,656	公庫撥款 其他	955,503 34,394	國內借款	756,759
115-127	22,781,090	公庫撥款 其他	11,785,717 969,313	國內借款	9,988,013
合 計	26,603,474		15,218,029		11,385,445

註：1. 計畫工程經費 376 億 9,257 萬 6 千元，中央負擔款 57 億 9,636 萬 4 千元，本府負擔款 162 億 5,059 萬 8 千元、臺北市政府負擔 34 億 693 萬 9 千元，基隆捷運負擔 98 億 4,682 萬 9 千元，民生汐止線(北市段)本府代墊 23 億 9,184 萬 6 千元。自 101 年度納入本基金預算支應後續經費需求，預計投資總額 266 億 347 萬 4 千元（含資本化利息）。

2. 表中不含 101 年度預算數之委託研究費用 600 萬元，未執行數 152 萬元未保留。

3. 表中 104 年度原編預算數為 9,000 萬元，未執行數 2,221 萬 797 元未保留。

- 4.表中 105 年度原編預算數為 1,000 萬元，未執行數 483 萬 6,402 元未保留（106 年停止執行數 238 萬 5,157 元、108 年停止執行數 201 萬 8,346 元及 109 年停止執行數 43 萬 2,899 元）。
- 5.表中 106 年度原編預算數為 1,000 萬元，未執行數 1,000 萬元未保留。
- 6.表中 108 年度原編預算數為 100 萬元，未執行數 100 萬元未保留。
- 7.表中 114 年不含臺北市分攤款 8 億 6,731 萬 7 千元及基隆捷運分擔 5 億 1,926 萬 7 千元。

(5) 效益分析

旅行時間節省效益為 35.41 億元，公車營運成本節省效益為 18.29 億元，肇事成本節省效益為 33.19 億元。汐東捷運建構臺北市內湖區與汐止間走廊之捷運路線，擴大捷運服務範圍，現與基隆捷運線整合，可多一選擇通往南港，另未來亦可通往北市大稻埕，對汐止居民提供更便利的交通服務。在汐止民生線全線完成後可減少轉乘次數，節省轉乘時間約 15 至 20 分鐘。

7.臺北都會區大眾捷運系統萬大-中和-樹林線（第二期工程）

(1) 計畫目的

服務土城、樹林通勤旅次，並與臺北都會區整體捷運路網結合，發揮轉乘服務功能，提升整體運輸服務績效，進而促進地方發展，並落實綠色運輸政策，提高大眾運輸使用率，提昇環境品質。

(2) 計畫內容

捷運萬大-中和-樹林線（第二期工程）係由自捷運萬大-中和-樹林線（第一期工程）中和高中站（LG08）站延伸，沿土城金城路、中華路，再轉城林大橋南側，跨越大漢溪後，進入板橋溪城路西側左轉樹林中華路北側，轉接八德街、大安路後，轉回樹林中正路續行至新莊中正路止，全長 13.3 公里，共設置 13 座車站。

(3) 計畫期間：自 99 年 2 月至 122 年 9 月止，共計 23 年 7 月。（臺北市政府 113 年 7 月 9 日修正後檢送交通部核轉行政院。）

基金預算編列期間：自 103 年度至 126 年度，共計 21 年。

(4) 計畫投資總額及資金來源

單位：新臺幣千元

年 度	預 算 數	資 金 來 源			
		自有資金		外借資金	
		項目	金額	項目	金額
103	24,000	營運資金	24,000		0

年 度	預 算 數	資 金 來 源			
		自有資金		外借資金	
		項目	金額	項目	金額
104	0		0		0
105	3,000	其他	3,000		0
106	8,000	公庫撥款	8,000		0
107	27,600	公庫撥款	27,600		0
108	51,170	公庫撥款	51,170		0
109	512,823	公庫撥款 其他	111,485 175,000	國內借款	226,338
110	1,687,214	公庫撥款 其他	1,454,311 29,801	國內借款	203,102
111	5,153,772	公庫撥款 其他	767,407 114,148	國內借款	4,272,217
112	2,007,100	公庫撥款 其他	1,653,779 111,051	國內借款	242,270
113	2,181,094	公庫撥款 其他	1,975,622 107,000	國內借款	98,472
114	3,200,937	公庫撥款 其他	2,752,772 110,000	國內借款	338,165
115-126	44,181,263	公庫撥款 其他	31,785,750 2,089,000	國內借款	10,306,513
合 計	59,037,973		43,350,896		15,687,077

註：1.計畫總工程經費 555 億 3,000 萬元，本府負擔款 380 億 4,436 萬 8 千元，餘為中央負擔款。自 101 年度納入本基金預算支應後續經費需求，預計投資總額 590 億 3,797 萬 3 千元。（含資本化利息）。

2.表中不含 101 及 102 年度預算數之委託研究費用（101 年度 1,710 萬元、102 年度 190 萬元）。

3.表中 112 年度原編預算數 20 億 7,062 萬 3 千元，當年度停止執行數 6,352 萬 3 千元。

(5) 效益分析

預計營運 30 年總旅行時間節省效益為 3,304.6408 億元，公車營運成本節省為 115.3209 億元，肇事成本節省效益為 29.5945 億元。從樹林區北區監理站（LG19 站）至中正紀念堂之旅行時間可由 56 分鐘縮短為 32 分鐘，減少 24 分鐘。將增加 13.3 公里、13 座車站數，服務擴及 32.7 平方公里。

8. 臺北都會區大眾捷運系統環狀線北環段及南環段建設計畫

(1) 計畫目的

研擬五股、新莊、三重、蘆洲及新店地區設置捷運系統發展計畫，以服務當地交通需求，進而促進地方發展，並落實綠色運輸政策，提高大眾運輸使用率，提升環境品質。

(2) 計畫內容

北環段規劃路線由環狀線第一階段新北產業園區站起，自五股五工路轉以地下方式續沿五權路、沿高速公路南側、穿越中山高速公路接中山一路轉蘆洲集賢路，循重陽橋經士林社子、中正路、至善路至大直北安路與文湖線劍南路站相交；南環段規劃路線自文湖線動物園站起採地下方式沿新光路穿越山區接秀明路二段，經政治大學校內四維道，穿越景美溪後行經木新路、秀明路一段再接木柵路、穿越景美溪沿遠東工業區旁之防汛道路，續西行於民權路大坪林站銜接轉乘新店線，全長約 20.66 公里，本市轄約 8.21 公里，共設 18 座車站（本市轄 7 站）及 1 座機廠。

(3) 計畫期間：自 101 年 1 月至 122 年 6 月止，共計 21 年 6 月。（臺北市政府捷運局 113 年 4 月 16 日檢送修正計畫予交通部。）

基金預算編列期間：自 105 年度至 126 年，共計 22 年。

本案經行政院 108 年 5 月 31 日核定總經費 1,377.92 億元，並於 109 年 3 月 26 日經行政院公共工程委員會審議減列工程 8.86 億元，其總經費為 1,369.06 億元，中央負擔 326.9277 億元（中央補助本府 188.3709 億元係由中央直接撥付予臺北市政府捷運工程局），臺北市政府負擔 684.5725 億元，本府負擔 357.5569 億元。

(4) 計畫投資總額及資金來源

單位：新臺幣千元

年 度	預 算 數	資 金 來 源			
		自有資金		外借資金	
		項目	金額	項目	金額
105	5,000	其他	5,000		0
106	16,189	公庫撥款	16,189		0
107	0		0		0

年 度	預 算 數	資 金 來 源			
		自有資金		外借資金	
		項目	金額	項目	金額
108	24,000	公庫撥款	24,000		0
109	177,000	公庫撥款	177,000		0
110	741,544	公庫撥款 其它	527,369 150,615	國內借款	63,560
111	2,413,717	公庫撥款 其它	1,037,497 204,385	國內借款	1,171,835
112	1,098,606	公庫撥款 其它	488,201 84,000	國內借款	526,405
113	2,296,020	公庫撥款 其它	1,440,489 519,000	國內借款	336,531
114	1,723,621	公庫撥款 其它	1,090,724 158,000	國內借款	474,897
115-126	30,146,836	公庫撥款 其它	13,332,661 2,628,000	國內借款	14,186,175
合 計	38,642,533		21,883,130		16,759,403

註：1.計畫工程經費 1,369 億 571 萬元。本府負擔 357 億 5,569 萬元，餘為中央及臺北市負擔款。自 101 年度納入本基金預算支應後續經費需求。預計投資總額 386 億 4,253 萬 3 千元（含資本化利息）。

2.表中不含 101 及 102 年度預算數之委託研究費用（101 年度 400 萬元、102 年度 200 萬元），依 106 年 11 月 17 日交通部交授鐵六資第 1065009761 號函審查意見辦理，可行性研究、綜合規劃等先期規畫費用，不納入建設計畫總經費。

3.依據交通部 110 年 5 月 10 日交會字第 11050050821 號函所示，自 111 年度預算起，就跨直轄市或縣（市）之大眾捷運系統建設計畫，應依各受補助地方政府應分配金額分別透列預算，爰本計畫自 111 年度起編列中央補助款於公務預算，惟資金仍由中央直接撥付予臺北市捷運工程局，故未編入本基金。

(5) 效益分析

預計 30 年之總旅行時間節省效益約為 4,332.7816 億元；私人行車成本節省值約為 1,387.7445 億元；肇事成本節省值約為 347.2625 億元；減少空汙及噪音效益 134.01 億元，完工通車後，搭乘捷運北環段從新北產業園區至內湖科技園區（捷運劍南站）之旅行時間可由 49 分鐘，縮短為 28 分鐘；從淡水及淡海新市鎮搭乘淡水線士林站後，不必再彎繞進入市區，即可直達至內湖科技園區（捷運劍南站），旅行時間可由 75 分鐘，縮短為 50 分鐘。而南環段所服沿線，政治大學至新北市商業發展區板

橋站，旅行時間可由 51 分鐘，縮短為 27 分鐘。政治大學至新北產業園區之旅行時間可由 100 分鐘，縮短為 37 分鐘。

9.新北捷運共構及土地開發計畫

(1) 計畫目的

為有效利用土地資源，促進地區發展，配合新北環狀線、淡海輕軌、三鶯線、新北樹林線、萬大中和線、南北環、汐止東湖線捷運系統興建，推動場站土地開發，本府以主管機關取得之土地參與開發暨依據都市計畫規定由本府取得分回樓地板面積及其持分之土地，辦理不動產出售、出租業務，以獲得收益、挹注捷運建設自償性經費。

(2) 計畫內容

總計 40 處場站辦理開發：

- A.新北環狀線：共有十四張暨機廠、秀朗橋、景平、中和、橋和、中原、板新、板橋、新埔民生、新北產業園區等 10 場站辦理開發。
- B.淡海輕軌：淡水行政中心站辦理開發。
- C.三鶯線：共有媽祖田、龍埔暨機廠、三峽(1)、三峽(2)、台北大學、永吉公園、鶯桃福德等 7 場站辦理開發。
- D.新北樹林線：共有 LG09A、LG09B、LG13A、LG15B、LG16A、LG16B、LG17A、LG19A、LG19B 等 9 場站辦理開發。
- E.萬大中和線：共有中和(捷 2)、連城錦和(捷 3)、連城錦和(捷 4)、中和高中(捷 6)、莒光暨機廠(捷 7)等 5 場站辦理開發。
- F.南北環：共有 Y20(捷 4)、Y21(捷 2)、Y21(捷 3)、Y22(捷 1)、Y23(捷 2)等 5 場站辦理開發。
- G.汐止東湖線：共有 SB11、SB12、SB15 等 3 場站辦理開發。

(3) 計畫期間：自 109 年 1 月至 130 年 12 月止，共計 22 年。

基金預算編列期間：自 109 年 1 月至 134 年 12 月止，共計 26 年。

(4) 計畫投資總額及資金來源

單位：新臺幣千元

年 度	預 算 數	資 金 來 源			
		自有資金		外借資金	
		項 目	金 額	項 目	金 額
109	1,013,097		0	國內借款	1,013,097
110	648,708		0	國內借款	648,708
111	14,445		0	國內借款	14,445
112	0		0	國內借款	0
113	0		0	國內借款	0
114	440,588		0	國內借款	440,588
115-134	30,460,354	其他	12,052,848	國內借款	18,407,506
合 計	32,577,192		12,052,848		20,524,344

註：計畫工程經費 325 億 7,719 萬 2 千元，全數由本府負擔（含資本化利息）

(5) 效益分析

A.直接效益：辦理 40 場站（十四張暨機廠、秀朗橋、景平、中和、橋和、中原、板新、板橋、新埔民生、新北產業園區、淡水行政中心、媽祖田、龍埔暨機廠、三峽(1)、三峽(2)、台北大學、永吉公園、鶯桃福德、LG09A、LG09B、LG13A、LG15B、LG16A、LG16B、LG17A、LG19A、LG19B、中和(捷 2)、連城錦和(捷 3)、連城錦和(捷 4)、中和高中(捷 6)、莒光暨機廠(捷 7)、Y20(捷 4)、Y21(捷 2)、Y21(捷 3)、Y22(捷 1)、Y23(捷 2)、SB11、SB12、SB15) 開發，預計可獲得開發處分收益 871.35 億元，用以挹注綜合規劃自償性經費及償還全數借款，剩餘效益再循環用於軌道建設。

B.間接效益：

本市規劃以「環型捷運路網」，從三環三線架構下發展，並升級為「三環六線」，藉由軌道建設路網，實現 TOD 大眾運輸導向開發策略，在捷運沿線區域打造生活核心圈，進而發展成為周邊衛星行政區，使大台北都會區真正成型均衡發展，未來雙北市民甚至是桃園市民，無論是工作或居住的地點將有更多選擇。

捷運場站土地開發提供市民不只是搭乘捷運，也可在捷運車站內滿足生活上所需的消費活動。例如台鐵板橋火車站、捷運新店線七張站，就是結合商業、辦公及

生活等多元化的土地開發成功案例，讓生活、消費、工作都圍繞著捷運站，創造以捷運為中心的人流活動，進而帶動周邊發展，打造大眾運輸導向發展（TOD）的永續都市。

10.基隆南港間通勤軌道建設計畫

(1) 計畫目的

研擬臺北、新北及基隆地區設置捷運系統發展計畫，以「滿足基隆通勤捷運化需求」、「舒緩樹林-南港間瓶頸路段負荷」及「配合站區開發，促進地區發展」服務當地交通需求，進而促進地方發展，並落實綠色運輸政策，提高大眾運輸使用率，提升環境品質。

(2) 計畫內容

基隆捷運第一階段路線由八堵車站起始，依目前現況，經八堵路至明德一路後，通過七堵站跨七賢橋至俊賢路、跨越六合橋至工建西路新設六堵站、跨越五福橋進入實踐路新設百福站及跨越基隆河進入北五堵開發新市鎮新設北五堵站，轉入明德三路及大同路三段後新設保長坑站(1)，再過新北市規劃之開發用地後新設保長坑站(2)，轉入新台五路二段銜接至汐東捷運共軌段之汐止區公所站，至樟樹灣站分設月台，路線接續由大同路側轉利用臺鐵第三股路廊用地，經過新設立之南陽大橋站始地面下，以地下潛盾隧道方式行經南港路至終點南港站，路線長約 15.6 公里，共設置 1 平面車站、7 高架車站（不含汐東捷運汐止區公所站及汐科站）、1 半地下車站及 2 地下車站。

(3) 計畫期間：自 113 年 2 月至 123 年 12 月止，共計 9 年 11 月。

基金預算編列期間：自 114 年 1 月至 127 年 12 月止，共計 14 年。

(4) 計畫投資總額及資金來源

單位：新臺幣千元

年 度	預 算 數	資 金 來 源			
		自有資金		外借資金	
		項目	金額	項目	金額
114	672,530	公庫撥款	672,530	國內借款	0
115-127	58,470,058	公庫撥款	58,470,058	國內借款	0

年 度	預 算 數	資 金 來 源			
		自有資金		外借資金	
		項目	金額	項目	金額
合 計	59,142,588		59,142,588		

註：1. 計畫工程經費 696 億 8,944 萬 6 千元，中央負擔款 519 億 9,847 萬 2 千元，本府負擔款 71 億 4,411 萬 6 千元、臺北市政府負擔 57 億 5,425 萬 6 千元，基隆市政府負擔 47 億 9,260 萬 2 千元，預計投資總額 591 億 4,258 萬 8 千元。

2. 表中 114 年不含臺北市分攤款 9,735 萬 8 千元、基隆市分攤款 7,709 萬 1 千元。

(5) 效益分析

基隆捷運第一階段完工通車後，可將南港八堵區間旅次納入捷運系統服務，滿足交通需求、便利轉乘，同時促進基隆河谷產業廊帶發展及活化轉型，並在與汐東捷運整合下，提供基隆民眾多樣選擇進入臺北市區。

預計旅行時間節省效益為 229.2 億元，行車成本節省效益為 39.02 億元，公車行車成本節省效益 78.40 億元，肇事成本節省效益為 51.00 億元，空汙成本減量效益 2.73 億元，二氧化碳成本減量效益 1.36 億元，軌道產業國產化效益 171.17 億元，土地利用效益 410.42 億元，效益小計(納入廣性效益) 754.10 億元。

(三) 一般建築及設備計畫之一次性項目

汰舊換新公務機車 2 輛 26 萬元及公務汽車 2 輛 370 萬元。

三、長期債務之舉借及償還：

單位：新臺幣千元

捷運建設名稱	債務舉借	債務償還	備註
臺北捷運系統環狀線建設(第一階段)	22,884,550	23,384,550	舉新還舊 228 億 8,455 萬元
臺北都會區大眾捷運系統萬大-中和-樹林線(第一期工程)	13,095,261	12,855,938	舉新還舊 128 億 5,593 萬 8 千元
臺北都會區大眾捷運系統後續路網建設工程(新莊蘆洲支線)	3,334,858	3,193,123	舉新還舊 30 億 9,760 萬 6 千元
淡海輕軌運輸系統	4,122,178	4,041,497	舉新還舊 40 億 4,149 萬 7 千元
臺北都會區大眾捷運系統三鶯線建設計畫	15,774,700	15,226,369	舉新還舊 152 億 2,636 萬 9 千元
安坑線路線規劃及沿線周邊土地整體開發計畫	9,934,376	9,071,052	舉新還舊 90 億 7,105 萬 2 千元

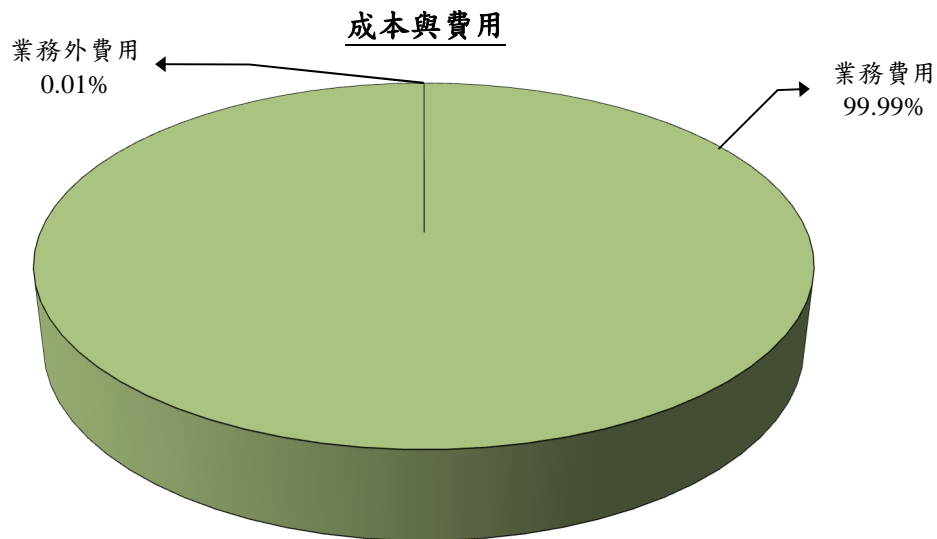
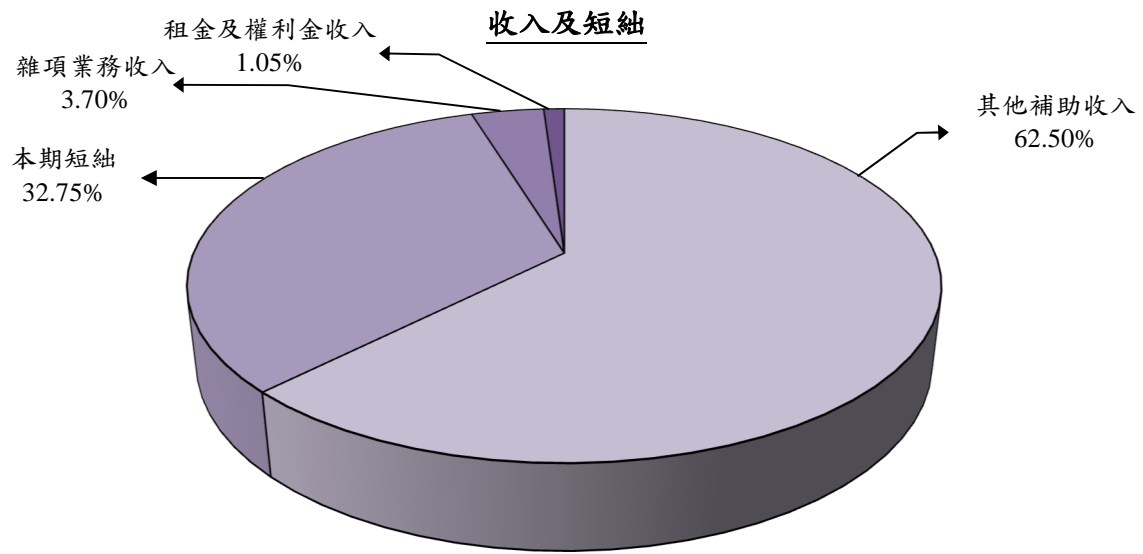
捷運建設名稱	債務舉借	債務償還	備註
臺北都會區大眾捷運系統汐止東湖線	2,154,191	1,397,432	舉新還舊 13億 9,743萬 2千元
臺北都會區大眾捷運系統萬大-中和-樹林線（第二期工程）	5,718,729	5,380,564	舉新還舊 53億 8,056萬 4千元
臺北都會區大眾捷運系統環狀線北環段及南環段建設計畫	3,048,125	2,573,228	舉新還舊 25億 7,322萬 8千元
新北捷運共構及土地開發計畫	11,306,374	7,365,786	舉新還舊 73億 6,578萬 6千元
合 計	91,373,342	84,489,539	舉新還舊 838億 9,402萬 2千元

肆、預算概要

一、業務收支及餘絀之預計：

- (一) 本年度業務收入 17 億 3,578 萬 2 千元，較上年度預算數 19 億 6,255 萬 1 千元，減少 2 億 2,676 萬 9 千元，約減少 11.55%，主要係公共建設計畫租稅增額效益減少所致。
- (二) 本年度業務外收入 1 萬元，較上年度預算數 1 萬 5 千元，減少 5 千元，約減少 33.33%，係為公告開發大樓複製設計圖說及公告徵求投資人期間申購介面報告書、甄選文件之販賣收入減少所致。
- (三) 本年度業務成本與費用 25 億 8,076 萬 5 千元，較上年度預算數 4 億 5,137 萬元，增加 21 億 2,939 萬 5 千元，約增加 471.76%，主要係因增列淡海輕軌及環狀線固定資產折舊費用所致。
- (四) 本年度業務外費用 24 萬 8 千元，較上年度預算 1 千元，增加 24 萬 7 千元，約增加 24,700.00%，係因增列報廢公務車輛所致。
- (五) 本期短絀 8 億 4,522 萬 1 千元，較上年度預算賸餘 15 億 1,119 萬 5 千元，減少 23 億 5,641 萬 6 千元。

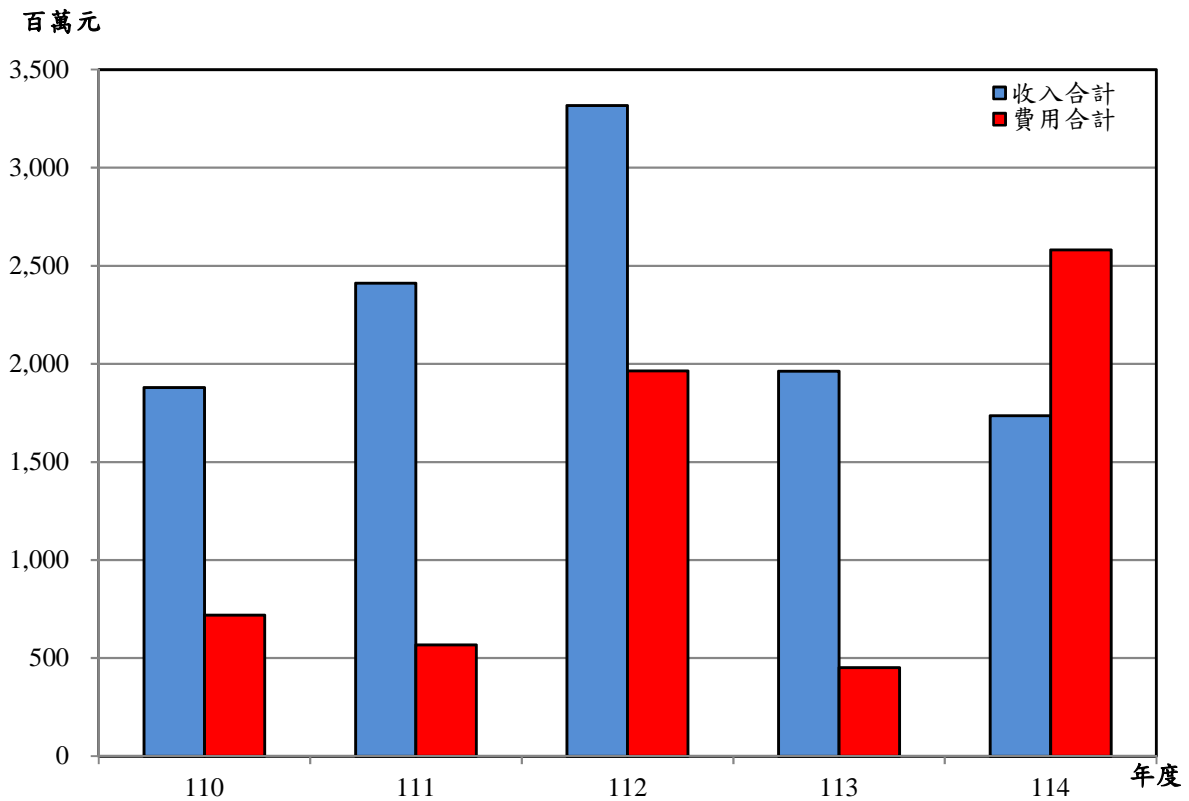
114 年度收入、成本與費用及短絀



單位：新臺幣千元

收入及短絀	114 年度預算	成本與費用	114 年度預算
業務收入	1,735,782	業務成本與費用	2,580,765
租金及權利金收入	27,030	業務費用	2,580,765
規費收入	160	業務外費用	248
其他補助收入	1,613,075		
雜項業務收入	95,517		
業務外收入	10		
本期短絀	845,221		
收入及短絀總額	2,581,013	成本、費用總額	2,581,013

最近五年收入與費用



單位：新臺幣千元

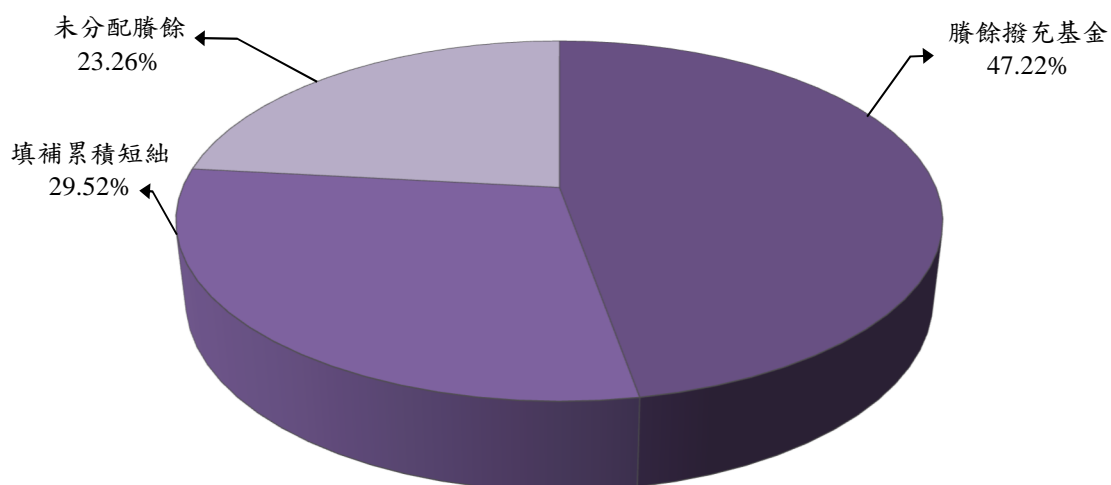
年 度	110 年度 決算	111 年度 決算	112 年度 決算	113 年度 預算	114 年度 預算
項 目					
收入					
業務收入	1,874,221	2,403,398	3,276,298	1,962,551	1,735,782
業務外收入	4,814	8,332	40,350	15	10
收入合計	1,879,035	2,411,730	3,316,648	1,962,566	1,735,792
費用					
業務成本與費用	719,673	566,756	1,963,622	451,370	2,580,765
業務外費用	1	0	1,436	1	248
費用合計	719,674	566,756	1,965,057	451,371	2,581,013
本期賸餘(短絀)	1,159,361	1,844,973	1,351,591	1,511,195	(845,221)

二、餘絀撥補之預計：

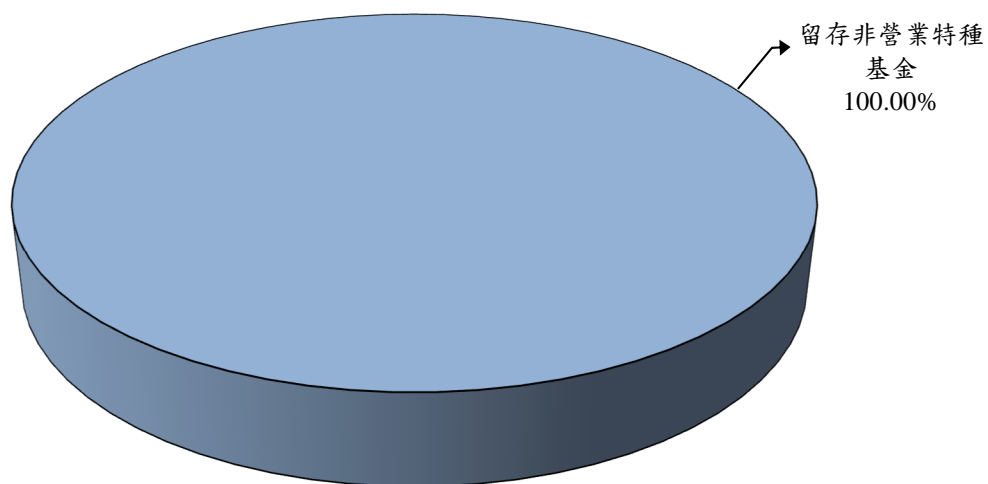
本年度短絀 8 億 4,522 萬 1 千元，前期未分配賸餘 28 億 6,314 萬 9 千元，以賸餘撥充基金 13 億 5,195 萬 3 千元，填補累積短絀 8 億 4,522 萬 1 千元後，本年度未分配賸餘 6 億 6,597 萬 5 千元。

114 年度賸餘分配

按分配程序分



按所得對象分

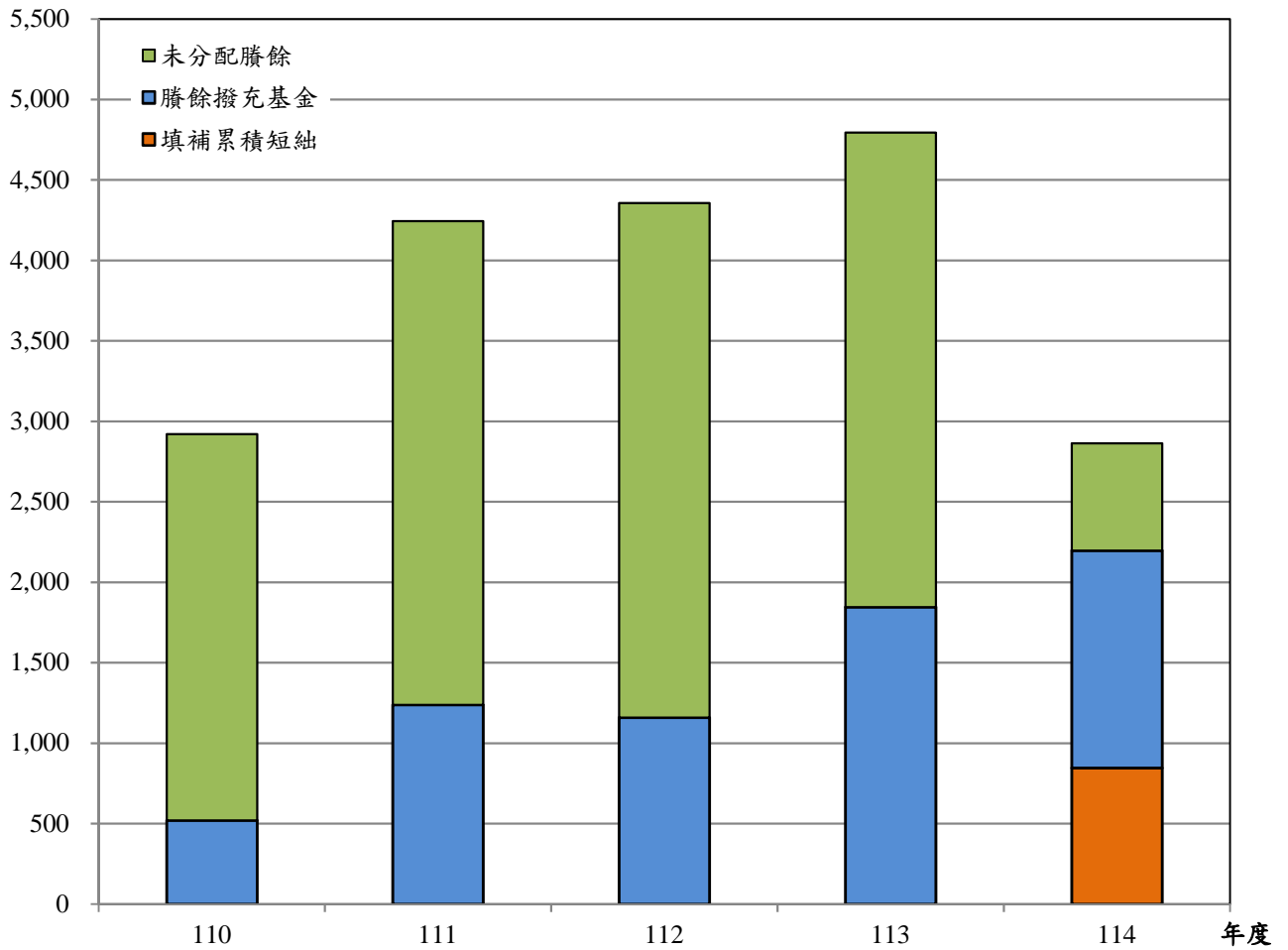


單位：新臺幣千元

按分配程序分	114 年度預算	按所得對象分	114 年度預算
填補累積短絀	845,221	留存非營業特種基金	2,863,149
提存公積	0		
賸餘撥充基金數	1,351,953		
解繳公庫淨額	0		
未分配賸餘	665,975		
合 計	2,863,149	合 計	2,863,149

最近五年賸餘分配

百萬元



單位：新臺幣千元

年度 項目	110 年度 決算	111 年度 決算	112 年度 決算	113 年度 預算	114 年度 預算
賸餘分配	2,919,825	4,243,478	4,356,288	4,794,346	2,863,149
填補累積短絀	0	0	0	0	845,221
提存公積	0	0	0	0	0
賸餘撥充基金數	521,320	1,238,781	1,159,361	1,844,973	1,351,953
解繳公庫淨額	0	0	0	0	0
未分配賸餘	2,398,505	3,004,697	3,196,927	2,949,373	665,975
合 計	2,919,825	4,243,478	4,356,288	4,794,346	2,863,149

三、現金流量之預計：

本基金期初現金及約當現金 31 億 2,584 萬 7 千元，業務活動之淨現金流入 13 億 4,538 萬 3 千元、投資活動之淨現金流出 175 億 4,965 萬 8 千元、籌資活動之淨現金流入 162 億 2,802 萬 4 千元，期末現金及約當現金 31 億 4,959 萬 6 千元。

四、補辦預算事項：

(一)固定資產之建設改良擴充

1. 安坑線路線規劃及沿線周邊土地整體開發計畫：

112 年度固定資產之建設改良擴充 9,920 萬元，係因路線計畫執行進度超前，為便利捷運工程進行，依規定辦理自償性債務舉借支應，本府於 112 年 11 月 30 日新北府主基預字第 1122373927 號函同意於 112 年度先行辦理，並於 114 年度補辦預算。

(二)長期債務之舉借

1. 安坑線路線規劃及沿線周邊土地整體開發計畫：

112 年度長期債務之舉借 9,920 萬元，係因路線計畫執行進度超前，為便利捷運工程進行，依規定辦理自償性債務舉借支應，本府於 112 年 11 月 30 日新北府主基預字第 1122373927 號函同意於 112 年度先行辦理，並於 114 年度補辦預算。

伍、其他：無。

二、預算主要表

新北市政府捷運工程局
 新北市軌道建設發展基金

收支餘絀預計表

中華民國114年度

單位：新臺幣千元

前年度決算數		科 目	本年度預算數		上年度預算數		比較增減 (-)	
金 額	%		金 額	%	金 額	%	金 額	%
3,276,298	100.00	業務收入	1,735,782	100.00	1,962,551	100.00	-226,769	-11.55
9	-	租金及權利金收入	27,030	1.56	9	-	27,021	300,233.33
8	-	土地租金收入	9	-	8	-	1	12.50
1	-	其他租金收入	27,021	1.56	1	-	27,020	2,702,000.00
-	-	規費收入	160	0.01	-	-	160	-
-	-	行政規費收入	160	0.01	-	-	160	-
3,276,289	100.00	其他業務收入	1,708,592	98.43	1,962,542	100.00	-253,950	-12.94
1,756,645	53.62	其他補助收入	1,613,075	92.93	1,883,577	95.98	-270,502	-14.36
1,519,644	46.38	雜項業務收入	95,517	5.50	78,965	4.02	16,552	20.96
1,963,622	59.93	業務成本與費用	2,580,765	148.68	451,370	23.00	2,129,395	471.76
1,963,622	59.93	業務費用	2,580,765	148.68	451,370	23.00	2,129,395	471.76
1,963,622	59.93	業務費用	2,580,765	148.68	451,370	23.00	2,129,395	471.76
1,312,676	40.07	業務賸餘(短絀)	-844,983	-48.68	1,511,181	77.00	-2,356,164	-155.92
40,350	1.23	業務外收入	10	-	15	-	-5	-33.33
808	0.02	財務收入	-	-	-	-	-	-
808	0.02	利息收入	-	-	-	-	-	-
39,542	1.21	其他業務外收入	10	-	15	-	-5	-33.33
8,458	0.26	違規罰款收入	-	-	-	-	-	-
31,084	0.95	雜項收入	10	-	15	-	-5	-33.33
1,436	0.04	業務外費用	248	0.01	1	-	247	24,700.00
1,436	0.04	其他業務外費用	248	0.01	1	-	247	24,700.00
1,436	0.04	財產交易短絀	248	0.01	1	-	247	24,700.00
38,914	1.19	業務外賸餘(短絀)	-238	-0.01	14	-	-252	-1,800.00
1,351,591	41.25	本期賸餘(短絀)	-845,221	-48.69	1,511,195	77.00	-2,356,416	-155.93

新北市政府捷運工程局
新北市軌道建設發展基金
收支餘絀預計表說明
中華民國 114 年度

壹、本期收支項目之說明：

一、業務收入

- (一) 土地租金收入 9 千元：台電租用本市鶯歌區昌福段 41 地號土地租金收入。
- (二) 其他租金收入 2,702 萬 1 千元：淡海輕軌、安坑輕軌及環狀線租金收入。
- (三) 行政規費收入 16 萬元：新北捷運土開案都市設計審議作業收入 16 萬元（三鶯線永吉公園站、媽祖田站、臺北大學站 3 站、環狀線板橋站 1 站，共計 4 站，每站 4 萬元）。
- (四) 其他補助收入 16 億 1,307 萬 5 千元：
 - 1. 捷運建設計畫所帶來的效益回饋本基金，包含公共建設計畫租稅增額收益（TIF）12 億 58 萬 8 千元及公共建設計畫大眾運輸導向發展效益（TOD）4 億 1,017 萬 5 千元。
 - 2. 新北市政府補助本基金成本及費用 23 萬 2 千元。
 - 3. 空氣污染防制基金補助電動小客車汰換 208 萬元。
- (五) 雜項業務收入 9,551 萬 7 千元：
 - 1. 臺北都會區大眾捷運系統後續路網建設計畫自償性經費營運效益 4,781 萬 7 千元。
 - 2. 臺北都會區大眾捷運系統後續路網建設計畫自償性經費土開效益 4,770 萬元。

二、業務外收入 1 萬元：係為開發大樓複製設計圖說及徵求投資人期間申購介面報告書、甄選文件之販賣收入。

三、業務成本及費用 25 億 8,076 萬 5 千元：服務費用 368 萬 3 千元、租金與利息 3 億 8,672 萬 6 千元及折舊、折耗及攤銷 21 億 9,035 萬 6 千元。

四、業務外費用 24 萬 8 千元：公務機車及公務汽車報廢損失 24 萬 8 千元。

貳、本期其他綜合餘絀之說明：無。

新北市政府捷運工程局
 新北市軌道建設發展基金

餘絀撥補預計表

中華民國114年度

單位：新臺幣千元

上年度預算數		項 目	本年度預算數		說 明
金 額	%		金 額	%	
4,794,346	100.00	賸餘之部	2,863,149	100.00	114年度前期未分配賸餘28億6,314萬9千元，係112年度決算累積賸餘31億9,692萬7千元，加113年度當期賸餘15億1,119萬5千元，減113年度賸餘撥充基金18億4,497萬3千元。 114年度賸餘撥充基金13億5,195萬3千元，係以112年度當期賸餘13億5,159萬元加計110年追溯適用及追溯重編之影響數36萬3千元，合計13億5,195萬3千元支應購建固定資產計畫數。
1,511,195	31.52	本期賸餘	-	-	
3,283,151	68.48	前期未分配賸餘	2,863,149	100.00	
1,844,973	38.48	分配之部	2,197,174	76.74	
-	-	填補累積短絀	845,221	29.52	
1,844,973	38.48	賸餘撥充基金數	1,351,953	47.22	
2,949,373	61.52	未分配賸餘	665,975	23.26	
-	-	短絀之部	845,221	100.00	
-	-	本期短絀	845,221	100.00	
-	-	填補之部	845,221	100.00	
-	-	撥用賸餘	845,221	100.00	
-	-	待填補之短絀	-	-	

新北市政府捷運工程局
 新北市軌道建設發展基金

現金流量預計表

中華民國114年度

單位：新臺幣千元

項 目	預 算 數	說 明
業務活動之現金流量		
本期賸餘（短絀）	-845,221	
未計利息股利之本期賸餘（短絀）	-845,221	
調整項目	2,190,604	
折舊、減損及折耗	2,189,736	
攤銷	620	
處理資產短絀（賸餘）	248	
未計利息股利之現金流入（流出）	1,345,383	
業務活動之淨現金流入（流出）	1,345,383	
投資活動之現金流量		
增加不動產、廠房及設備、礦產資源	-13,609,070	
增加不動產、廠房及設備	-13,609,070	
增加投資性不動產	-440,588	
增加無形資產及其他資產	-3,500,000	
增加其他資產	-3,500,000	
投資活動之淨現金流入（流出）	-17,549,658	
籌資活動之現金流量		
增加長期負債	91,373,342	
增加長期債務	91,373,342	
增加基金、公積及填補短絀	9,344,221	
增加基金	9,344,221	
減少長期負債	-84,489,539	
減少長期債務	-84,489,539	
籌資活動之淨現金流入（流出）	16,228,024	
現金及約當現金之淨增（淨減）	23,749	
期初現金及約當現金	3,125,847	
期末現金及約當現金	3,149,596	

新北市政府捷運工程局
新北市軌道建設發展基金
現金流量預計表補充說明
中華民國 114 年度

壹、不影響現金流量之投資活動：本表不含報廢交通及運輸設備成本 145 萬 5 千元。

貳、不影響現金流量之籌資活動：本表不含賸餘撥充基金 13 億 5,195 萬 3 千元。

本頁空白

三、預算明細表

新北市政府捷運工程局
 新北市軌道建設發展基金

租金及權利金收入明細表

中華民國114年度

單位：新臺幣千元

科目及業務項目	預 算 數	說 明
租金及權利金收入	27,030	
土地租金收入	9	台電租用鶯歌區昌福段41地號租金 (年租金=申報地價每平方公尺1,100元*使用面積167.3平方公尺*5%=9,201元)。
其他租金收入	27,021	淡海輕軌、安坑輕軌及環狀線租金。

新北市政府捷運工程局
 新北市軌道建設發展基金

規費收入明細表

中華民國114年度

單位：新臺幣千元

科目及業務項目	預 算 數	說 明
規費收入	160	
行政規費收入	160	捷運開發案都市設計審議作業費收入16萬元，三鶯線3站（永吉公園站、媽祖田站、臺北大學站）、環狀線1站（板橋站），共計4站，每站4萬元。

新北市政府捷運工程局
新北市軌道建設發展基金

其他業務收入明細表

中華民國114年度

單位：新臺幣千元

科目及業務項目	預 算 數	說 明
其他業務收入	1,708,592	
其他補助收入	1,613,075	1.捷運建設計畫所帶來效益回饋本基金，包含公共建設計畫租稅增額收益（TIF）12億58萬8千元及大眾運輸導向發展效益（TOD）4億1,017萬5千元。 2.新北市政府補助本基金成本及費用23萬2千元。 3.空氣污染防治基金補助電動小客車汰換208萬元。
雜項業務收入	95,517	1.臺北都會區大眾捷運系統後續路網建設計畫自償性經費土開效益4,770萬元。 2.臺北都會區大眾捷運系統後續路網建設計畫自償性經費營運效益4,781萬7千元。

新北市政府捷運工程局
 新北市軌道建設發展基金

其他業務外收入明細表

中華民國114年度

單位：新臺幣千元

科目及業務項目	預 算 數	說 明
其他業務外收入	10	
雜項收入	10	開發大樓複製設計圖說及徵求投資人期間申購介面報告書、甄選文件之販賣收入，三鶯線龍埔站、鶯桃福德路站（各4千元）與淡海輕軌漁人碼頭站（2千元）等3處。

新北市政府捷運工程局
 新北市軌道建設發展基金

業務費用明細表

中華民國114年度

單位：新臺幣千元

前年度決算數	上年度預算數	科目及業務計畫項目	本年度預算數
1,963,622	451,370	業務費用	2,580,765
1,963,622	451,370	業務費用	2,580,765
549,745	22,095	服務費用	3,683
525,684	-	一般服務費	-
525,684	-	代理(辦)費	-
24,060	22,095	專業服務費	3,683
-	80	講課鐘點、稿費、出席審查及查詢費	160
24,060	22,015	委託調查研究費	3,523
-	-	租金與利息	386,726
-	-	利息	386,726
-	-	債務利息	386,726
1,413,877	429,275	折舊、折耗及攤銷	2,190,356
1,413,239	428,624	不動產、廠房及設備折舊	2,189,736
-	-	土地改良物折舊	498,478
250,701	79,156	一般房屋折舊	373,856
454,709	139,535	機械及設備折舊	555,158
660,624	209,043	交通及運輸設備折舊	696,732
47,205	890	什項設備折舊	65,512
1	-	其他折舊性資產折舊	-
1	-	代管資產折舊	-
637	651	攤銷	620
637	651	攤銷電腦軟體費	620

新北市政府捷運工程局
新北市軌道建設發展基金

業務費用說明

中華民國 114 年度

科目	說 明
壹、服務費用：	368 萬 3 千元
一、專業服務費：	368 萬 3 千元
(一)講課鐘點、稿費、 出席審查及查詢 費：	16 萬元 聘請專家學者出席會議(勘)等費用。
(二)委託調查研究費：	352 萬 3 千元
	1. 「五股泰山線輕軌運輸系統暨周邊土地開發」辦理綜合規劃、環境影響評估、周邊土地開發及都市計畫變更等相關作業，預計總經費 4,800 萬元，依執行進度 114 年預計撥付 300 萬元。
	2. 「淡海輕軌淡水漁人碼頭站(V26)開發前置作業」預計總經費 550 萬元，依執行進度 114 年預計撥付 52 萬 3 千元。
貳、租金與利息：	3 億 8,672 萬 6 千元
利息：	3 億 8,672 萬 6 千元
債務利息：	3 億 8,672 萬 6 千元 新北環狀線自償性經費舉借長期債務尚有 228 億 8,455 萬元，借款利率按照既有借款契約及預估後續借款契約，平均約 1.6899% 計算，預計 114 年所需利息費用約 3 億 8,672 萬 6 千元。
參、折舊、折耗及攤銷：	21 億 9,035 萬 6 千元
一、不動產、廠房及設備折舊：	21 億 8,973 萬 6 千元
(一)土地改良物折舊：	4 億 9,847 萬 8 千元 橋梁、高架橋、鑽掘隧道、明挖覆蓋隧道、橫渡線等設施。
(二)一般房屋折舊：	3 億 7,385 萬 6 千元 捷運機廠、駐車廠、維修工廠、車站站體及行政大樓等建築設施。
(三)機械及設備折舊：	5 億 5,515 萬 8 千元 捷運系統之水電工程設備、環控設備及機廠設備、配電箱、混音機、指紋機、刷卡機、照相機、個人電腦及網路交換器等。

新北市政府捷運工程局
新北市軌道建設發展基金
業務費用說明
 中華民國 114 年度

科目	說 明
(四)交通及運輸設備折舊： (五)什項設備折舊： 二、攤銷 攤銷電腦軟體費：	6 億 9,673 萬 2 千元 捷運車輛系統、軌道系統、號誌系統、監控系統、交行控系統設備等系統設備、救援及檢修車輛、小客車、小型客貨車、一般重型機車、電動機車等。 6,551 萬 2 千元 捷運機廠倉儲設備、會議室投影機、電動螢幕、飲水機、電視機、錄放影機、主管及會議桌、鐵捲門、冷氣機及空調設備等。 62 萬元 土地開發時程管理暨查詢應用系統及捷運土地開發資料庫系統。

新北市政府捷運工程局
 新北市軌道建設發展基金

其他業務外費用明細表

中華民國114年度

單位：新臺幣千元

前年度決算數	上年度預算數	科目及業務計畫項目	本年度預算數
1,436	1	其他業務外費用	248
1,436	1	財產交易短絀	248
1,436	1	短絀、賠償與保險給付	248
1,436	1	各項短絀	248
1,436	1	資產短絀	248

新北市政府捷運工程局
新北市軌道建設發展基金
其他業務外費用說明
 中華民國 114 年度

科目	說 明
壹、短絀、賠償與保險給付：	24 萬 8 千元
各項短絀：	24 萬 8 千元
資產短絀：	公務車 2 輛及公務機車 2 輛之報廢損失。

固定資產建設改

中華民國

項 目	不動產、廠				
	土 地	土地改 良 物	房屋及 建 築	機械及 設 備	交通及運 輸 設 備
專案計畫	-	-	-	-	13,605,110
繼續計畫	-	-	-	-	12,932,580
臺北都會區大眾捷運系統萬 大-中和-樹林線（第一期工程 ）	-	-	-	-	1,731,701
臺北都會區大眾捷運系統後 續路網建設工程（新莊蘆洲 支線）	-	-	-	-	237,252
淡海輕軌運輸系統	-	-	-	-	244,681
臺北都會區大眾捷運系統三 鶯線建設計畫	-	-	-	-	3,030,830
安坑線路線規劃及沿線周邊 土地整體開發計畫	-	-	-	-	1,016,902
臺北都會區大眾捷運系統汐 止東湖線	-	-	-	-	1,746,656
臺北都會區大眾捷運系統萬 大-中和-樹林線（第二期工程 ）	-	-	-	-	3,200,937
臺北都會區大眾捷運系統環 狀線北環段及南環段建設計 畫	-	-	-	-	1,723,621
新北捷運共構及土地開發計 畫	-	-	-	-	-
新興計畫	-	-	-	-	672,530
基隆南港間通勤軌道建設計 畫	-	-	-	-	672,530
一般建築及設備計畫	-	-	-	-	3,960
一次性項目	-	-	-	-	3,960
合 計					13,609,070

良擴充明細表

114年度

單位：新臺幣千元

房及設備						投資性 不動產	合 計	說 明
什項設備	租賃資產	租賃權 益改良	生產性 植物	其 他	小 計			
-	-	-	-	-	13,605,110	440,588	14,045,698	
-	-	-	-	-	12,932,580	440,588	13,373,168	
-	-	-	-	-	1,731,701	-	1,731,701	
-	-	-	-	-	237,252	-	237,252	
-	-	-	-	-	244,681	-	244,681	
-	-	-	-	-	3,030,830	-	3,030,830	
-	-	-	-	-	1,016,902	-	1,016,902	
-	-	-	-	-	1,746,656	-	1,746,656	
-	-	-	-	-	3,200,937	-	3,200,937	
-	-	-	-	-	1,723,621	-	1,723,621	
-	-	-	-	-	-	440,588	440,588	
-	-	-	-	-	672,530	-	672,530	
-	-	-	-	-	672,530	-	672,530	
-	-	-	-	-	3,960	-	3,960	
-	-	-	-	-	3,960	-	3,960	電動汽車2輛及電動機車2輛 (總購置經費396萬元，本基 金分攤188萬元，環境保護 局空氣污染防制基金分攤 208萬元)
					13,609,070	440,588	14,049,658	

固定資產建設改良擴

中華民國

項 目	自 有 資 金			
	營 運 金 資 金	出售不適 用 資 產	公 庫 款 撥 款	其 他
專案計畫	-	-	9,342,341	724,037
繼續計畫	-	-	8,669,811	724,037
臺北都會區大眾捷運系統萬 大-中和-樹林線（第一期工程 ）	-	-	1,327,378	165,000
臺北都會區大眾捷運系統後 續路網建設工程（新莊蘆洲 支線）	-	-	-	-
淡海輕軌運輸系統	-	-	164,000	-
臺北都會區大眾捷運系統三 鶯線建設計畫	-	-	2,309,739	172,760
安坑線路線規劃及沿線周邊 土地整體開發計畫	-	-	69,695	83,883
臺北都會區大眾捷運系統汐 止東湖線	-	-	955,503	34,394
臺北都會區大眾捷運系統萬 大-中和-樹林線（第二期工程 ）	-	-	2,752,772	110,000
臺北都會區大眾捷運系統環 狀線北環段及南環段建設計 畫	-	-	1,090,724	158,000
新北捷運共構及土地開發計 畫	-	-	-	-
新興計畫	-	-	672,530	-
基隆南港間通勤軌道建設計 畫	-	-	672,530	-
一般建築及設備計畫	-	-	1,880	2,080
一次性項目	-	-	1,880	2,080
合 計			9,344,221	726,117

註：專案計畫內自有資金「其他」欄內列7億2,403萬7千元，係為租稅增額效益（TIF）。一般建築及設備計畫自有資金「其他」欄內列208萬元，係空氣污染防制基金補助汰換電動小客車。

充資金來源明細表

114年度

單位：新臺幣千元

金		外 借 資 金				合 計	
小 計		國 內 借 款	國 外 借 款	小 計		金 額	%
金 額	%			金 額	%		
10,066,378	71.67	3,979,320	-	3,979,320	28.33	14,045,698	99.97
9,393,848	70.24	3,979,320	-	3,979,320	29.76	13,373,168	95.19
1,492,378	86.18	239,323	-	239,323	13.82	1,731,701	12.33
-	-	237,252	-	237,252	100.00	237,252	1.69
164,000	67.03	80,681	-	80,681	32.97	244,681	1.74
2,482,499	81.91	548,331	-	548,331	18.09	3,030,830	21.57
153,578	15.10	863,324	-	863,324	84.90	1,016,902	7.24
989,897	56.67	756,759	-	756,759	43.33	1,746,656	12.43
2,862,772	89.44	338,165	-	338,165	10.56	3,200,937	22.78
1,248,724	72.45	474,897	-	474,897	27.55	1,723,621	12.27
-	-	440,588	-	440,588	100.00	440,588	3.14
672,530	100.00	-	-	-	-	672,530	4.79
672,530	100.00	-	-	-	-	672,530	4.79
3,960	100.00	-	-	-	-	3,960	0.03
3,960	100.00	-	-	-	-	3,960	0.03
10,070,338	71.68	3,979,320		3,979,320	28.32	14,049,658	100.00

固定資產建設改良擴充

中華民國

項 目	全 部					
	投資總額	資 金 來 源				外借資金
		營運資金	出售不適 用資產	公庫撥款	其他	
專案計畫	338,811,331	5,477,145	-	185,809,214	30,241,717	117,283,255
繼續計畫	279,668,743	5,477,145	-	126,666,626	30,241,717	117,283,255
臺北都會區大眾捷運系統萬大-中和-樹林線(第一期工程)	32,558,669	2,397,657	-	10,035,451	4,460,892	15,664,669
臺北都會區大眾捷運系統後續路網建設工程(新莊蘆洲支線)	2,828,153	1,668,475	-	-	484,624	675,054
淡海輕軌運輸系統	17,034,280	785,830	-	9,163,700	318,335	6,766,415
臺北都會區大眾捷運系統三鶯線建設計畫	52,945,957	126,000	-	29,082,050	3,319,465	20,418,442
安坑線路線規劃及沿線周邊土地整體開發計畫	17,440,512	65,000	-	5,919,998	2,053,108	9,402,406
臺北都會區大眾捷運系統汐止東湖線	26,603,474	410,183	-	13,743,401	1,064,445	11,385,445
臺北都會區大眾捷運系統萬大-中和-樹林線(第二期工程)	59,037,973	24,000	-	40,587,896	2,739,000	15,687,077
臺北都會區大眾捷運系統環狀線北環段及南環段建設計畫	38,642,533	-	-	18,134,130	3,749,000	16,759,403
新北捷運共構及土地開發計畫	32,577,192	-	-	-	12,052,848	20,524,344
新興計畫	59,142,588	-	-	59,142,588	-	-
基隆南港間通勤軌道建設計畫	59,142,588	-	-	59,142,588	-	-
一般建築及設備計畫	3,960	-	-	1,880	2,080	-
一次性項目	3,960	-	-	1,880	2,080	-
合 計	338,815,291	5,477,145	-	185,811,094	30,243,797	117,283,255

計畫預期進度明細表

114年度

單位：新臺幣千元

目標能量	計畫				預算數			
	進度起迄 年 月	資金 成本率 (%)	現 值 報酬率 (%)	收回 年限 (年)	本 年 度		截至本年度累計數	
					金 額	占全部 計畫%	金 額	占全部 計畫%
					14,045,698	4.15	128,421,592	37.90
					13,373,168	4.78	127,749,062	45.68
	10001~12212				1,731,701	5.32	25,244,920	77.54
	10001~11512				237,252	8.39	2,529,165	89.43
	10201~12412				244,681	1.44	13,960,283	81.95
	10301~12012				3,030,830	5.72	40,040,764	75.63
	10301~11612				1,016,902	5.83	16,682,301	95.65
	10301~12712				1,746,656	6.57	3,822,384	14.37
	10301~12612				3,200,937	5.42	14,856,710	25.16
	10501~12612				1,723,621	4.46	8,495,697	21.99
	10901~13412				440,588	1.35	2,116,838	6.50
					672,530	1.14	672,530	1.14
	11401~12712				672,530	1.14	672,530	1.14
					3,960	100.00	-	-
	11401~11412				3,960	100.00	-	-
					14,049,658	4.15	128,421,592	37.90

新北市政府捷運工程局
新北市軌道建設發展基金

資產折舊明細表

中華民國114年度

單位：新臺幣千元

項 目	不動產、廠房及設備								投資性 不動產	其他	合 計
	土地改 良 物	房屋及 建 築	機械及 設 備	交通及運 輸 設 備	什 項 設 備	租 賃 資 產	租賃權 益改良	生產性 植物			
前年度決算資產原值	-	4,651,083	2,048,912	4,143,159	71,268	-	-	-	-	-	10,914,422
上年度預計增減資產原值	20,366,292	15,023,423	7,710,053	9,928,796	741,433	-	-	-	-	-	53,769,997
本年度預計增減資產原值	-	-	-	2,505	-	-	-	-	-	-	2,505
資產重估增值額	-	-	-	-	-	-	-	-	-	-	-
本年度(12月底)止資產總額	20,366,292	19,674,506	9,758,965	14,074,460	812,701	-	-	-	-	-	64,686,924
本年度應提折舊額	498,478	373,856	555,158	696,732	65,512	-	-	-	-	-	2,189,736
業務費用	498,478	373,856	555,158	696,732	65,512	-	-	-	-	-	2,189,736

新北市政府捷運工程局
 新北市軌道建設發展基金

資產報廢明細表

中華民國114年度

單位：新臺幣千元

項 目	帳 面 價 值			殘餘價值	未實現 重估增值 減少數	報廢損失
	成本或重估價值	已提折舊額	淨 額			
不動產、廠房及設備	1,455	1,207	248	-	-	248
交通及運輸設備	1,455	1,207	248	-	-	248
交通及運輸設備	1,455	1,207	248	-	-	248

新北市政府捷運工程局
 新北市軌道建設發展基金

長期債務舉借及償還明細表

中華民國114年度

單位：新臺幣千元

借(還)款項目	債權人	借款年度	償還期間		本年度舉借數	本年度償還數	說 明
			起	止			
臺北捷運系統環狀線建設(第一階段)	金融機構	114-114	114年01月	140年12月	22,884,550	23,384,550	舉新還舊228億8,455萬元
臺北都會區大眾捷運系統萬大-中和-樹林線(第一期工程)	金融機構	114-114	114年01月	146年12月	13,095,261	12,855,938	舉新還舊128億5,593萬8千元
臺北都會區大眾捷運系統後續路網建設工程(新莊蘆洲支線)	金融機構	114-114	114年01月	148年12月	3,334,858	3,193,123	舉新還舊30億9,760萬6千元
淡海輕軌運輸系統	金融機構	114-114	114年01月	147年12月	4,122,178	4,041,497	舉新還舊40億4,149萬7千元
臺北都會區大眾捷運系統三鶯線建設計畫	金融機構	114-114	114年01月	140年12月	15,774,700	15,226,369	舉新還舊152億2,636萬9千元
安坑線路線規劃及沿線周邊土地整體開發計畫	金融機構	114-114	114年01月	139年12月	9,934,376	9,071,052	舉新還舊90億7,105萬2千元
臺北都會區大眾捷運系統汐止東湖線	金融機構	114-114	114年01月	134年12月	2,154,191	1,397,432	舉新還舊13億9,743萬2千元
臺北都會區大眾捷運系統萬大-中和-樹林線(第二期工程)	金融機構	114-114	114年01月	142年12月	5,718,729	5,380,564	舉新還舊53億8,056萬4千元
臺北都會區大眾捷運系統環狀線北環段及南環段建設計畫	金融機構	114-114	114年01月	145年12月	3,048,125	2,573,228	舉新還舊25億7,322萬8千元
新北捷運共構及土地開發計畫	金融機構	114-114	114年01月	130年12月	11,306,374	7,365,786	舉新還舊73億6,578萬6千元
合 計					91,373,342	84,489,539	

新北市政府捷運工程局
新北軌道建設發展基金

長期債務舉借餘額明細表

中華民國114年12月31日

單位：新臺幣千元

債務項目	借款年度	償還期間		預計債務餘額	償還財源			備註
		起	止		營運資金	出售資產	其他	
合計				83,298,505	83,298,505	-	-	
臺北捷運系統環狀線建設(第一階段)	100-110	111年 01月	140年 12月	22,384,550	22,384,550	-	-	
臺北都會區大眾捷運系統萬大-中和-樹林線(第一期工程)	103-114	123年 01月	146年 12月	12,855,938	12,855,938	-	-	
臺北都會區大眾捷運系統後續路網建設工程(新莊蘆洲支線)	109-114	109年 01月	148年 12月	3,002,089	3,002,089	-	-	
淡海輕軌運輸系統	105-114	124年 01月	147年 12月	4,041,497	4,041,497	-	-	
臺北都會區大眾捷運系統三鶯線設計畫	105-114	115年 01月	140年 12月	15,226,369	15,226,369	-	-	
安坑線路線規劃及沿線周邊土地整體開發計畫	105-114	113年 01月	139年 12月	9,071,052	9,071,052	-	-	
臺北都會區大眾捷運系統汐止東湖線	113-114	115年 01月	134年 12月	1,397,432	1,397,432	-	-	
臺北都會區大眾捷運系統萬大-中和-樹林線(第二期工程)	109-114	120年 01月	142年 12月	5,380,564	5,380,564	-	-	
臺北都會區大眾捷運系統環狀線北環段及南環段設計畫	110-114	120年 01月	145年 12月	2,573,228	2,573,228	-	-	
新北捷運共構及土地開發計畫	109-114	120年 01月	130年 12月	7,365,786	7,365,786	-	-	

新北市政府捷運工程局
 新北市軌道建設發展基金

基金數額增減明細表

中華民國114年度

單位：新臺幣千元

項 目	金 額	說 明
期初基金數額	109,608,999	
加：		
以前年度公積撥充	-	
賸餘撥充	1,351,953	
以公有財產撥充	-	
公庫增撥數	9,344,221	
		係現金增撥基金數，含臺北都會區大眾捷運系統萬大-中和-樹林線（第一期工程）13億2,737萬8千元、淡海輕軌運輸系統1億6,400萬元、臺北都會區大眾捷運系統三鶯線建設計畫23億973萬9千元、安坑線路線規劃及沿線周邊土地整體開發計畫6,969萬5千元、臺北都會區大眾捷運系統汐止東湖線9億5,550萬3千元、臺北都會區大眾捷運系統萬大-中和-樹林線（第二期工程）27億5,277萬2千元、臺北都會區大眾捷運系統環狀線北環段及南環段建設計畫10億9,072萬4千元、基隆南港間通勤軌道建設計畫6億7,253萬元及一般建築及設備188萬元。
其他	-	
減：		
填補短絀	-	
折減基金繳庫	-	
其他	-	
期末基金數額	120,305,173	

新北市政府捷運工程局
 新北市軌道建設發展基金

無形資產明細表

中華民國114年度

單位：新臺幣千元

前年度 決算數	上年度 預算數	科目及業務項目	本年度 預算數	說 明
1,458		- 無形資產	-	
1,458		- 電腦軟體	-	
1,458		總 計		

本頁空白

四、預算參考表

新北市政府捷運工程局
 新北市軌道建設發展基金

預計平衡表

中華民國114年12月31日

單位：新臺幣千元

112年12月31日 實際數	科 目	114年12月31日 預計數	113年12月31日 預計數	比較增減
210,906,316	資產	224,765,954	209,383,151	15,382,803
1,647,252	流動資產	3,149,596	3,125,847	23,749
1,063,105	現金	3,149,596	3,125,847	23,749
1,063,105	銀行存款	3,149,596	3,125,847	23,749
582,267	應收款項	-	-	-
304	應收利息	-	-	-
581,963	其他應收款	-	-	-
1,880	預付款項	-	-	-
1,880	留抵稅額	-	-	-
191,772,748	不動產、廠房及設備	215,997,658	204,578,572	11,419,086
34,470,696	土地	34,470,696	34,470,696	-
34,470,696	土地	34,470,696	34,470,696	-
-	土地改良物	19,867,814	20,366,292	-498,478
-	土地改良物	20,366,292	20,366,292	-
-	累計折舊 - 土地改良物	-498,478	-	-498,478
4,400,382	房屋及建築	18,970,793	19,344,649	-373,856
4,651,083	房屋及建築	19,674,506	19,674,506	-
-250,701	累計折舊 - 房屋及建築	-703,713	-329,857	-373,856
1,587,013	機械及設備	8,602,373	9,157,531	-555,158
2,048,912	機械及設備	9,758,965	9,758,965	-
-461,899	累計折舊 - 機械及設備	-1,156,592	-601,434	-555,158
3,478,103	交通及運輸設備	12,504,922	13,197,942	-693,020
4,143,159	交通及運輸設備	14,074,460	14,071,955	2,505
-665,056	累計折舊 - 交通及運輸設備	-1,569,538	-874,013	-695,525
20,346	什項設備	695,377	760,889	-65,512
71,268	什項設備	812,701	812,701	-
-50,922	累計折舊 - 什項設備	-117,324	-51,812	-65,512
147,816,208	購建中固定資產	120,885,683	107,280,573	13,605,110
136,702,941	未完工程	120,885,683	107,280,573	13,605,110
11,113,266	預付工程及土地款	-	-	-

新北市政府捷運工程局
 新北市軌道建設發展基金

預計平衡表

中華民國114年12月31日

單位：新臺幣千元

112年12月31日 實際數	科 目	114年12月31日 預計數	113年12月31日 預計數	比較增減
1,392,098	投資性不動產	2,116,838	1,676,250	440,588
1,392,098	建造中之投資性不動產	2,116,838	1,676,250	440,588
1,392,098	建造中之投資性不動產	2,116,838	1,676,250	440,588
3,133	無形資產	1,862	2,482	-620
3,133	無形資產	1,862	2,482	-620
3,080	電腦軟體	1,809	2,429	-620
53	其他無形資產	53	53	-
16,091,086	其他資產	3,500,000	-	3,500,000
6,157,813	什項資產	3,500,000	-	3,500,000
6,157,813	暫付及待結轉帳項	3,500,000	-	3,500,000
9,933,272	待處理資產	-	-	-
9,933,272	其他待處理資產	-	-	-
210,906,316	合 計	224,765,954	209,383,151	15,382,803
88,056,717	負債	83,298,505	76,414,702	6,883,803
16,120,545	流動負債	-	-	-
16,120,545	應付款項	-	-	-
115,775	應付代收款	-	-	-
531,309	應付利息	-	-	-
5,540,189	應付工程款	-	-	-
9,933,272	其他應付款	-	-	-
71,639,929	長期負債	83,298,505	76,414,702	6,883,803
71,639,929	長期債務	83,298,505	76,414,702	6,883,803
71,639,929	長期借款	83,298,505	76,414,702	6,883,803
296,243	其他負債	-	-	-
296,243	什項負債	-	-	-
296,243	存入保證金	-	-	-
122,849,600	淨值	141,467,449	132,968,449	8,499,000
99,156,373	基金	120,305,173	109,608,999	10,696,174
99,156,373	基金	120,305,173	109,608,999	10,696,174
99,156,373	基金	120,305,173	109,608,999	10,696,174

新北市政府捷運工程局
 新北市軌道建設發展基金

預計平衡表

中華民國114年12月31日

單位：新臺幣千元

112年12月31日 實際數	科 目	114年12月31日 預計數	113年12月31日 預計數	比較增減
2,888,482	公積	2,888,483	2,888,483	-
2,888,482	資本公積	2,888,483	2,888,483	-
2,888,170	受贈公積	2,888,170	2,888,170	-
313	其他資本公積	313	313	-
3,196,927	累積餘絀	665,975	2,863,149	-2,197,174
3,196,927	累積賸餘	665,975	2,863,149	-2,197,174
17,607,818	淨值其他項目	17,607,818	17,607,818	-
17,607,818	累積其他綜合餘絀	17,607,818	17,607,818	-
17,607,818	未實現重估增值	17,607,818	17,607,818	-
210,906,316	負債及淨值合計	224,765,954	209,383,151	15,382,803

新北市政府捷運工程局
 新北市軌道建設發展基金

5年來主要營運項目分析表

中華民國114年度

單位：新臺幣千元

年度及項目	單位	數量	單位成本(元)或 平均利(費)率	預(決)算數	說明
本年度預算數					
臺北都會區大眾捷運系統萬大-中和-樹林線(第一期工程)	-	-	-	1,731,701	
臺北都會區大眾捷運系統後續路網建設工程(新莊蘆洲支線)	-	-	-	237,252	
淡海輕軌運輸系統	-	-	-	244,681	
臺北都會區大眾捷運系統三鶯線建設計畫	-	-	-	3,030,830	
安坑線路線規劃及沿線周邊土地整體開發計畫	-	-	-	1,016,902	
臺北都會區大眾捷運系統汐止東湖線	-	-	-	1,746,656	
臺北都會區大眾捷運系統萬大-中和-樹林線(第二期工程)	-	-	-	3,200,937	
臺北都會區大眾捷運系統環狀線北環段及南環段建設計畫	-	-	-	1,723,621	
新北捷運共構及土地開發計畫	-	-	-	440,588	
基隆南港間通勤軌道建設計畫	-	-	-	672,530	
上年度預算數					
臺北都會區大眾捷運系統萬大-中和-樹林線(第一期工程)	-	-	-	1,352,531	
淡海輕軌運輸系統	-	-	-	150,346	
臺北都會區大眾捷運系統三鶯線建設計畫	-	-	-	4,464,320	
安坑線路線規劃及沿線周邊土地整體開發計畫	-	-	-	952,518	
臺北都會區大眾捷運系統汐止東湖線	-	-	-	1,327,893	
臺北都會區大眾捷運系統萬大-中和-樹林	-	-	-	2,181,094	

新北市政府捷運工程局
 新北市軌道建設發展基金

5年來主要營運項目分析表

中華民國114年度

單位：新臺幣千元

年度及項目	單位	數量	單位成本(元)或 平均利(費)率	預(決)算數	說明
線(第二期工程)					
臺北都會區大眾捷運系統環狀線北環段及南環段建設計畫		-	-	2,296,020	
前年度決算數					
臺北都會區大眾捷運系統萬大-中和-樹林線(第一期工程)		-	-	2,530,929	
臺北都會區大眾捷運系統後續路網建設工程(新莊蘆洲支線)		-	-	44,335	
淡海輕軌運輸系統		-	-	195,469	
臺北都會區大眾捷運系統三鶯線建設計畫		-	-	5,290,461	
安坑線路線規劃及沿線周邊土地整體開發計畫		-	-	1,364,865	
臺北都會區大眾捷運系統汐止東湖線		-	-	252,243	
臺北都會區大眾捷運系統萬大-中和-樹林線(第二期工程)		-	-	3,021,734	
臺北都會區大眾捷運系統環狀線北環段及南環段建設計畫		-	-	2,533,300	
新北捷運共構及土地開發計畫		-	-	37,655	
111年度決算數					
臺北捷運系統環狀線建設(第一階段)		-	-	53,151	
臺北都會區大眾捷運系統萬大-中和-樹林線(第一期工程)		-	-	2,300,277	
臺北都會區大眾捷運系統後續路網建設工程(新莊蘆洲支線)		-	-	27,064	
淡海輕軌運輸系統		-	-	1,363,386	
臺北都會區大眾捷運系統三鶯線建設計畫		-	-	3,622,689	

新北市政府捷運工程局
 新北市軌道建設發展基金

5年來主要營運項目分析表

中華民國114年度

單位：新臺幣千元

年度及項目	單位	數量	單位成本(元)或 平均利(費)率	預(決)算數	說明
安坑線路線規劃及沿線周邊土地整體開發計畫		-	-	1,845,578	
臺北都會區大眾捷運系統汐止東湖線		-	-	100,280	
臺北都會區大眾捷運系統萬大-中和-樹林線(第二期工程)		-	-	4,153,193	
臺北都會區大眾捷運系統環狀線北環段及南環段建設計畫		-	-	971,233	
新北捷運共構及土地開發計畫		-	-	133,488	
110年度決算數					
臺北捷運系統環狀線建設(第一階段)		-	-	1,676,049	
臺北都會區大眾捷運系統萬大-中和-樹林線(第一期工程)		-	-	1,989,420	
臺北都會區大眾捷運系統後續路網建設工程(新莊蘆洲支線)		-	-	18,985	
淡海輕軌運輸系統		-	-	1,422,567	
臺北都會區大眾捷運系統三鶯線建設計畫		-	-	5,031,719	
安坑線路線規劃及沿線周邊土地整體開發計畫		-	-	2,606,804	
臺北都會區大眾捷運系統汐止東湖線		-	-	1,256	
臺北都會區大眾捷運系統萬大-中和-樹林線(第二期工程)		-	-	1,676,274	
臺北都會區大眾捷運系統環狀線北環段及南環段建設計畫		-	-	742,595	
新北捷運共構及土地開發計畫		-	-	720,789	

新北市政府捷運工程局
新北市政府軌道建設發展基金

員工人數彙計表

中華民國114年度

單位：人

科 目	上年度最高 可進用員額數	本年度增減(-)數	本年度最高 可進用員額數	說 明
資本支出部分：	150	10	160	
專任人員	150	10	160	
職員	148	10	158	本府113年8月8日 新北府人力字第 11315527733號函 核定
聘用	2	-	2	
總 計	150	10	160	

註：安坑線路線規劃及沿線周邊土地整體開發計畫工務行政費中「一般服務費」科目辦理環境清潔維護費及檔案委外服務採購案計5人。

用人費用

中華民國

科 目	正式員額薪資	聘僱人員薪資	加(夜)班費	津貼	獎金				
					年獎	終金	考獎	績獎金	績獎金
資本支出部分									
正式人員	131,798	-	2,785	-	15,303	10,829	-	-	-
職員	131,798	-	2,785	-	15,303	10,829	-	-	-
聘僱人員	-	1,218	-	-	152	-	-	-	-
合計	131,798	1,218	2,785	-	15,455	10,829	-	-	-

註：1.考績獎金依公務人員考績法等規定，預算人數158人，預算金額為1,082萬9千元；另年終獎金依軍公教人員年
 2.安坑線路線規劃及沿線周邊土地整體開發計畫工務行政費中「一般服務費」科目辦理環境清潔維護費及檔案委
 3.114年度用人費用1億9,114萬8千元，編列於安坑線路線規劃及沿線周邊土地整體開發計畫，詳第70頁。

捷運工程局
設發展基金

彙計表

114年度

單位：新臺幣千元

退休及卹償金		資遣費	福利費				提繳費	合計	兼任 人員 用人 費用	總 計
退休金	卹償金		分擔保 險 費	傷病醫 藥 費	提撥福 利 金	其 他				
14,361	-	-	10,960	268	-	3,210	-	189,514	-	189,514
14,361	-	-	10,960	268	-	3,210	-	189,514	-	189,514
76	-	-	156	-	-	32	-	1,634	-	1,634
14,437	-	-	11,116	268	-	3,242	-	191,148	-	191,148

終工作獎金發給注意事項等規定，預算人數160人，預算金額為1,545萬5千元。

外服務採購案計5人，預算金額為127萬1千元。

各項費用

中華民國

前年度 決算數	上年度 預算數	科目	本 年 度 預 算 數				
			合計	勞務成本	銷貨成本	教學成本	出租資產 成 本
549,745	22,095	服務費用	3,683	-	-	-	-
525,684	-	一般服務費	-	-	-	-	-
525,684	-	代理(辦)費	-	-	-	-	-
24,060	22,095	專業服務費	3,683	-	-	-	-
-	80	講課鐘點、稿費、 出席審查及查詢費	160	-	-	-	-
24,060	22,015	委託調查研究費	3,523	-	-	-	-
-	-	租金與利息	386,726	-	-	-	-
-	-	利息	386,726	-	-	-	-
-	-	債務利息	386,726	-	-	-	-
1,413,877	429,275	折舊、折耗及攤銷	2,190,356	-	-	-	-
1,413,239	428,624	不動產、廠房及設備 折舊	2,189,736	-	-	-	-
-	-	土地改良物折舊	498,478	-	-	-	-
250,701	79,156	一般房屋折舊	373,856	-	-	-	-
454,709	139,535	機械及設備折舊	555,158	-	-	-	-
660,624	209,043	交通及運輸設備折 舊	696,732	-	-	-	-
47,205	890	什項設備折舊	65,512	-	-	-	-
1	-	其他折舊性資產折舊	-	-	-	-	-
1	-	代管資產折舊	-	-	-	-	-
637	651	攤銷	620	-	-	-	-
637	651	攤銷電腦軟體費	620	-	-	-	-
1,436	1	短絀、賠償與保險給付	248	-	-	-	-
1,436	1	各項短絀	248	-	-	-	-
1,436	1	資產短絀	248	-	-	-	-
1,965,057	451,371	總 計	2,581,013	-	-	-	-

彙計表

114年度

單位：新臺幣千元

本 年 度 預 算 數									
投融資業務 成本	醫療成本	保險成本	其他業務 成本	業務費用	管理及總務 費用	研究發展及 訓練費用	其他業務 費用	財務費用	其他業務外 費用
-	-	-	-	3,683	-	-	-	-	-
-	-	-	-	-	-	-	-	-	-
-	-	-	-	-	-	-	-	-	-
-	-	-	-	3,683	-	-	-	-	-
-	-	-	-	160	-	-	-	-	-
-	-	-	-	3,523	-	-	-	-	-
-	-	-	-	386,726	-	-	-	-	-
-	-	-	-	386,726	-	-	-	-	-
-	-	-	-	386,726	-	-	-	-	-
-	-	-	-	2,190,356	-	-	-	-	-
-	-	-	-	2,189,736	-	-	-	-	-
-	-	-	-	498,478	-	-	-	-	-
-	-	-	-	373,856	-	-	-	-	-
-	-	-	-	555,158	-	-	-	-	-
-	-	-	-	696,732	-	-	-	-	-
-	-	-	-	65,512	-	-	-	-	-
-	-	-	-	-	-	-	-	-	-
-	-	-	-	-	-	-	-	-	-
-	-	-	-	620	-	-	-	-	-
-	-	-	-	620	-	-	-	-	-
-	-	-	-	-	-	-	-	-	248
-	-	-	-	-	-	-	-	-	248
-	-	-	-	-	-	-	-	-	248
-	-	-	-	2,580,765	-	-	-	-	248

新北市政府捷運工程局
 新北市軌道建設發展基金

增購及汰舊換新管理用公務車輛明細表

中華民國114年度

單位：新臺幣千元

項 目	單位	增購部分		汰舊換新部分		合 計		說 明
		數量	金 額	數量	金 額	數量	金 額	
電動汽車(含電池)	輛	-	-	2	3,700	2	3,700	1.主要用於工程督導巡查、工地巡查、工程查驗、施工量測、人員運載等，預計於114年1月底前完成購置。 2.經本府113年6月24日新北府秘事字第1131198007號函、本府113年7月24日1131440789號簽核准辦理。
電動機車	輛	-	-	2	260	2	260	1.主要用於工程督導巡查、工地巡查、工程查驗、施工量測、人員運載等，預計於114年1月底前完成購置。 2.經本府113年6月24日新北府秘事字第1131198007號函核准辦理。

註：管理用車輛：經本表增購及汰舊換新後，本局計有公務汽車9輛與機車12輛，包含小客貨兩用車7輛、電動汽車2輛、一般重型機車2輛及電動機車10輛。

新北市政府捷運工程局
 新北市軌道建設發展基金

補辦預算明細表

中華民國114年度

單位：新臺幣千元

項 目	金 額	辦理年度	說 明
一、固定資產之建設、改良、擴充	99,200		
(一)專案計畫	99,200		
1、安坑線路線規劃及沿線周邊 土地整體開發計畫	99,200		
交通及運輸設備	99,200	112	本府112年11月30日新北府主基預字第1122373927號函核定先行辦理。
二、長期債務之舉借、償還	99,200		
(一)舉借	99,200	112	本府112年11月30日新北府主基預字第1122373927號函核定先行辦理。

新北市政府捷運工程局

新北市軌道建設發展基金

安坑線路線規劃及沿線周邊土地整體開發計畫工務行政費明細表

中華民國114年度

單位：新臺幣千元

前年度 決算數	上年度 預算數	科目及業務計畫項目	本年度預算數
152,766	190,945	工務行政費	208,274
136,368	177,512	用人費用	191,148
92,719	122,038	正式員額薪資	131,798
92,719	122,038	職員薪金	131,798
774	1,170	聘僱及兼職人員薪資	1,218
774	1,170	聘用人員薪金	1,218
2,436	2,785	加(夜)班費	2,785
2,436	2,785	未休假加班費	2,785
18,942	24,273	獎金	26,284
8,356	10,021	考績獎金	10,829
10,586	14,252	年終獎金	15,455
10,211	13,439	退休及卹償金	14,437
10,211	13,439	職員退休及離職金	14,437
11,286	13,807	福利費	14,626
8,324	10,392	分擔員工保險費	11,116
82	252	傷病醫藥費	268
2,880	3,163	其他福利費	3,242
12,122	10,027	服務費用	13,877
3,452	1,516	水電費	5,367
3,372	1,492	工作場所電費	5,230
80	24	工作場所水費	137
1,183	856	郵電費	856
450	261	郵費	261
614	549	電話費	549
119	46	數據通信費	46
1,173	644	旅運費	644
1,173	644	國內旅費	644
2,549	2,480	印刷裝訂與廣告費	2,480
310	180	印刷及裝訂費	180
1,439	1,500	廣告費	1,500
800	800	業務宣導費	800

註：前年度決算數及上年度預算數編列於臺北都會區大眾捷運系統三鶯線建設計畫下。

新北市政府捷運工程局

新北市軌道建設發展基金

安坑線路線規劃及沿線周邊土地整體開發計畫工務行政費明細表

中華民國114年度

單位：新臺幣千元

前年度 決算數	上年度 預算數	科目及業務計畫項目	本年度預算數
579	1,568	修理保養及保固費	1,486
38	235	一般房屋修護費	239
350	853	機械及設備修護費	853
192	480	交通及運輸設備修護費	394
14	35	保險費	34
14	35	交通及運輸設備保險費	34
1,770	1,721	一般服務費	1,751
1,483	1,271	外包費	1,271
287	450	體育活動費	480
554	263	專業服務費	315
499	183	講課鐘點、稿費、出席審查 及查詢費	289
26	80	委託考選訓練費	26
29	-	電腦軟體服務費	-
847	944	公共關係費	944
847	944	公共關係費	944
1,769	1,470	材料及用品費	1,365
296	505	使用材料費	382
296	505	燃料	382
1,472	965	用品消耗	983
913	810	辦公(事務)用品	810
33	33	報章什誌	33
527	122	其他	140
2,200	1,637	租金與利息	1,617
2,039	1,379	機器租金	1,379
-	24	電腦租金及使用費	24
2,039	1,355	機械及設備租金	1,355
161	258	交通及運輸設備租金	238
161	258	車租	238
162	160	稅捐與規費(強制費)	128
97	97	消費與行為稅	79

新北市政府捷運工程局

新北市軌道建設發展基金

安坑線路線規劃及沿線周邊土地整體開發計畫工務行政費明細表

中華民國114年度

單位：新臺幣千元

前年度 決算數	上年度 預算數	科目及業務計畫項目	本年度預算數
97	97	使用牌照稅	79
65	63	規費	49
8	6	行政規費與強制費	4
57	57	汽車燃料使用費	45
145	139	會費、捐助、補助、分攤、救助 (濟)與交流活動費	139
145	139	會費	139
145	139	學術團體會費	139

新北市政府捷運工程局

新北市軌道建設發展基金

安坑線路線規劃及沿線周邊土地整體開發計畫工務行政費說明

中華民國 114 年度

科目	說 明
壹、用人費用：	1 億 9,114 萬 8 千元
一、正式員額薪資：	1 億 3,179 萬 8 千元
職員薪金：	職員 158 人
二、聘僱及兼職人員薪資：	121 萬 8 千元
聘用人員薪金：	八等一階人員 2 人
三、加(夜)班費：	278 萬 5 千元
未休假加班費：	辦理捷運建設興建、管理等業務致未能依規定休假之未休假加班費
四、獎金：	2,628 萬 4 千元
(一) 考績獎金：	職員 158 人，合計 1,082 萬 9 千元
(二) 年終獎金：	職員 158 人及八等一階人員 2 人，合計 1,545 萬 5 千元
五、退休及卹償金：	1,443 萬 7 千元
職員退休及離職金：	1.職員 158 人及八等一階人員 2 人，合計 1,309 萬 6,384 元
	2.退休金 7 人預估共 134 萬 256 元
	3.配合用途別科目調整 360 元至千元
六、福利費：	1,462 萬 6 千元
(一) 分擔員工保險費：	職員 158 人及八等一階人員 2 人，合計 1,111 萬 6 千元
(二) 傷病醫療費：	員工健康檢查 26 萬 8 千元
(三) 其他福利費：	休假補助 220 萬 8 千元，婚喪生育及子女教育補助費 103 萬 4 千元，合計 324 萬 2 千元
貳、服務費用：	1,387 萬 7 千元
一、水電費：	536 萬 7 千元
(一) 工作場所電費：	辦公室電費 523 萬元
(二) 工作場所水費：	辦公室水費 13 萬 7 千元
二、郵電費：	85 萬 6 千元
(一) 郵費：	公務文件遞送郵資費 26 萬 1 千元
(二) 電話費：	公務聯繫電話費 54 萬 9 千元
(三) 數據通信費：	數據專線通訊費 4 萬 6 千元
三、旅運費：	64 萬 4 千元

新北市政府捷運工程局

新北市軌道建設發展基金

安坑線路線規劃及沿線周邊土地整體開發計畫工務行政費說明

中華民國 114 年度

科目	說 明
國內旅費：	軌道業務規劃及現地勘查與管理等旅費
四、印刷裝訂與廣告費：	248 萬元
(一) 印刷及裝訂費：	18 萬元
	印製軌道建設資料及其他相關報表等費用
(二) 廣告費：	150 萬元
	宣導各項工程進度、交通維持及市政行銷訊息等費用
(三) 業務宣導費：	80 萬元
	捷運政策進行宣導活動，如辦理公聽會等費用
五、修理保養及保固費：	148 萬 6 千元
(一) 一般房屋修護費：	23 萬 9 千元
	辦公廳舍維護及修護費
(二) 機械及設備修護費：	85 萬 3 千元
	電信設備修繕、監視設備修繕及空調系統、消防申報暨系統維護相關費用
(三) 交通及運輸設備修護費：	39 萬 4 千元
	1.公務汽車（電動小客車 2 輛、小客貨兩用車 7 輛）養護費 37 萬 3,600 元（7 輛*5 萬 1,000 元+2 輛*8,300 元）
	2.公務機車（重型 12 輛）養護費 2 萬 400 元（12 輛*1,700 元）
六、保險費：	3 萬 4 千元
交通及運輸設備保險費：	1.公務汽車（電動小客車 2 輛、小客貨兩用車 7 輛）車輛責任保險費 2 萬 5,371 元（2 輛*2,483 元+7 輛*2,915 元）
	2.公務機車（重型 12 輛）保險費 8,532 元（12 輛*711 元）
	3.配合用途別科目調整 97 元至千元
七、一般服務費：	175 萬 1 千元
(一) 外包費：	127 萬 1 千元
	環境清潔維護費用及檔案委外服務採購案
(二) 體育活動費：	48 萬元
	職員 158 人及八等一階人員 2 人文康活動費（160 人*3,000 元），合計 48 萬元

新北市政府捷運工程局

新北市軌道建設發展基金

安坑線路線規劃及沿線周邊土地整體開發計畫工務行政費說明

中華民國 114 年度

科目	說明
八、專業服務費：	31 萬 5 千元
(一) 講課鐘點、稿費、出席審查及查詢費：	28 萬 9 千元 聘請專家學者出席會議(勘)等費用
(二) 委託考選訓練費：	2 萬 6 千元 員工教育訓練及辦理員工考選等相關費用
九、公共關係費：	94 萬 4 千元
公共關係費：	1.局長業務需要之宴客招待、婚喪賀儀、餽贈等費用 47 萬 6,400 元 2.副局長業務需要之宴客招待、婚喪賀儀、餽贈等費用 46 萬 8,000 元
參、材料及用品費：	136 萬 5 千元
一、使用材料費：	38 萬 2 千元
燃料：	1.公務汽車(小客貨兩用車 7 輛)油料費 36 萬 1,956 元(139 公升*31 元*12 月*7 輛) 2.公務機車(重型 2 輛)油料費 1 萬 9,344 元(26 公升*31 元*12 月*2 輛) 3.配合用途別科目調整 700 元至千元
二、用品消耗：	98 萬 3 千元
(一) 辦公(事務)用品：	81 萬元 碳粉匣、墨水匣、色帶及其他資訊用品耗材等相關費用
(二) 報章什誌：	3 萬 3 千元 採購捷運建設相關期刊
(三) 其他：	14 萬元 各項會議誤餐費、茶水費等
肆、租金與利息：	161 萬 7 千元
一、機器租金：	137 萬 9 千元
(一) 電腦租金及使用費：	2 萬 4 千元 電腦(含液晶顯示器)6 台租金

新北市政府捷運工程局

新北市軌道建設發展基金

安坑線路線規劃及沿線周邊土地整體開發計畫工務行政費說明

中華民國 114 年度

科目	說明
(二) 機械及設備租金：	135 萬 5 千元 影印機租金及 AED 設備租金
二、交通及運輸設備租金： 車租：	23 萬 8 千元 臨時租賃公務車 18 萬元及及電動機車電池租金 5 萬 8 千元
伍、稅捐與規費(強制費)：	12 萬 8 千元
一、消費與行為稅： 使用牌照稅：	7 萬 9 千元 1.公務汽車（小客貨兩用車 7 輛）使用牌照稅 7 萬 8,610 元（7 輛 *1 萬 1,230 元） 2.配合用途別科目調整 390 元至千元
二、規費： (一) 行政規費與強制費：	4 萬 9 千元 4 千元 1.公務小客貨兩用車 5 年以上未滿 10 年計 6 輛，10 年以上 1 輛， 重型機車 5 年以上未滿 10 年計 2 輛，車輛檢驗費 3,850 元（6 輛 *450 元+1 輛*750 元+2 輛*200 元） 2.配合用途別科目調整 150 元至千元
(二) 汽車燃料使用費：	4 萬 5 千元 1.公務汽車（小客貨兩用車 7 輛）燃料稅 4 萬 3,260 元（7 輛* 6,180 元） 2.公務機車（重型 2 輛）燃料稅 900 元（2 輛*450 元） 3.配合用途別科目調整 840 元至千元
陸、會費、捐助、補助、分攤 救助(濟)與交流活動費：	13 萬 9 千元
會費：	13 萬 9 千元
學術團體會費：	13 萬 9 千元 台灣軌道工程學會、中華民國運輸學會、中華民國道路協會、中華價值管理學會、中國工程師學會、中華智慧運輸協會、中華軌道車輛工業發展協會、台北市交通安全促進會、中國土木水利工程學會及台灣循環經濟會等年會費