

新北市政府捷運工程局主管

中華民國 114 年度

(自 114 年 1 月 1 日起至 114 年 12 月 31 日止)

(捷運工程局主管)

單 位 預 算



(第 23 冊)

(法定版)

主辦會計人員 郭芸如

機關長官 李政安

新 北 市 各 機 關 單 位 預 算 總 目 次

冊 別	編 號	機 關 別	編 號	機 關 別
第 1 冊	01010	新 北 市 議 會		
第 2 - 1 冊	02810	新 北 市 政 府 秘 書 處		
第 2 - 2 冊	02820	新 北 市 政 府 人 事 處		
第 2 - 3 冊	02830	新 北 市 政 府 主 計 處	70a01	統 籌 支 撥 科 目 及 第 二 預 備 金
			70a02	
			70a03	
			70a04	
			70a05	
			80c01	
第 2 - 4 冊	02840	新 北 市 政 府 政 風 處		
第 2 - 5 冊	02850	新 北 市 政 府 研 究 發 展 考 核 委 員 會		
第 2 - 5 - 1 冊	02851	新 北 市 政 府 資 訊 中 心		
第 2 - 6 冊	02860	新 北 市 政 府 新 聞 局		
第 2 - 7 冊	02870	新 北 市 政 府 法 制 局		
第 2 - 9 - 1 冊	02901	新 北 市 板 橋 區 公 所		
第 2 - 9 - 2 冊	02902	新 北 市 三 重 區 公 所		
第 2 - 9 - 3 冊	02903	新 北 市 中 和 區 公 所		
第 2 - 9 - 4 冊	02904	新 北 市 永 和 區 公 所		
第 2 - 9 - 5 冊	02905	新 北 市 新 莊 區 公 所		
第 2 - 9 - 6 冊	02906	新 北 市 新 店 區 公 所		
第 2 - 9 - 7 冊	02907	新 北 市 樹 林 區 公 所		
第 2 - 9 - 8 冊	02908	新 北 市 鶯 歌 區 公 所		
第 2 - 9 - 9 冊	02909	新 北 市 三 峽 區 公 所		
第 2 - 9 - 10 冊	02910	新 北 市 淡 水 區 公 所		
第 2 - 9 - 11 冊	02911	新 北 市 汐 止 區 公 所		
第 2 - 9 - 12 冊	02912	新 北 市 瑞 芳 區 公 所		
第 2 - 9 - 13 冊	02913	新 北 市 土 城 區 公 所		
第 2 - 9 - 14 冊	02914	新 北 市 蘆 洲 區 公 所		
第 2 - 9 - 15 冊	02915	新 北 市 五 股 區 公 所		
第 2 - 9 - 16 冊	02916	新 北 市 泰 山 區 公 所		
第 2 - 9 - 17 冊	02917	新 北 市 林 口 區 公 所		
第 2 - 9 - 18 冊	02918	新 北 市 深 坑 區 公 所		
第 2 - 9 - 19 冊	02919	新 北 市 石 碇 區 公 所		
第 2 - 9 - 20 冊	02920	新 北 市 坪 林 區 公 所		
第 2 - 9 - 21 冊	02921	新 北 市 三 芝 區 公 所		
第 2 - 9 - 22 冊	02922	新 北 市 石 門 區 公 所		
第 2 - 9 - 23 冊	02923	新 北 市 八 里 區 公 所		
第 2 - 9 - 24 冊	02924	新 北 市 平 溪 區 公 所		

新 北 市 各 機 關 單 位 預 算 總 目 次

冊 別	編 號	機 關 別	編 號	機 關 別
第 2 - 9 - 25 冊	02925	新 北 市 雙 溪 區 公 所		
第 2 - 9 - 26 冊	02926	新 北 市 貢 寮 區 公 所		
第 2 - 9 - 27 冊	02927	新 北 市 金 山 區 公 所		
第 2 - 9 - 28 冊	02928	新 北 市 萬 里 區 公 所		
第 3 冊	03030	新 北 市 政 府 民 政 局 及 所 屬	03031	新 北 市 政 府 殯 葬 管 理 處
	030300351	板 橋 戶 政 事 務 所	030300352	三 重 戶 政 事 務 所
	030300353	中 和 戶 政 事 務 所	030300354	新 莊 戶 政 事 務 所
	030300355	新 店 戶 政 事 務 所	030300356	永 和 戶 政 事 務 所
	030300357	樹 林 戶 政 事 務 所	030300358	鶯 歌 戶 政 事 務 所
	030300359	三 峽 戶 政 事 務 所	030300360	汐 止 戶 政 事 務 所
	030300361	瑞 芳 戶 政 事 務 所	030300362	淡 水 戶 政 事 務 所
	030300363	土 城 戶 政 事 務 所	030300364	蘆 洲 戶 政 事 務 所
	030300365	五 股 戶 政 事 務 所	030300366	泰 山 戶 政 事 務 所
030300367	林 口 戶 政 事 務 所	030300368	金 山 戶 政 事 務 所	
第 4 冊	04040	新 北 市 政 府 地 政 局	04041	板 橋 地 政 事 務 所
	04042	新 莊 地 政 事 務 所	04043	新 店 地 政 事 務 所
	04044	淡 水 地 政 事 務 所	04045	汐 止 地 政 事 務 所
	04046	瑞 芳 地 政 事 務 所	04047	三 重 地 政 事 務 所
	04048	中 和 地 政 事 務 所	04049	樹 林 地 政 事 務 所
第 5 冊	05050	新 北 市 政 府 消 防 局		
第 6 冊	06060	新 北 市 政 府 財 政 局	06061	稅 捐 稽 徵 處
第 7 冊	07070	新 北 市 政 府 教 育 局	07071	家 庭 教 育 中 心
第 8 冊	08080	新 北 市 政 府 文 化 局	08081	鶯 歌 陶 瓷 博 物 館
	08082	十 三 行 博 物 館	08083	黃 金 博 物 館
	08084	市 立 圖 書 館	08085	淡 水 古 蹟 博 物 館
第 9 冊	09090	新 北 市 政 府 農 業 局	09091	動 物 保 護 防 疫 處
	09092	綠 美 化 環 境 景 觀 處	09093	漁 業 及 漁 港 事 業 管 理 處
第 10 冊	10100	新 北 市 政 府 經 濟 發 展 局	10101	市 場 處
第 11 冊	11110	新 北 市 政 府 社 會 局	11111	新 北 市 政 府 社 會 救 助 金
	11112	新 北 市 公 益 彩 券 盈 餘 分 配 基 金	11113	仁 愛 之 家
	11114	八 里 愛 心 教 養 院	11115	家 庭 暴 力 暨 性 侵 害 防 治 中 心
第 12 冊	12120	新 北 市 政 府 衛 生 局		

新 北 市 各 機 關 單 位 預 算 總 目 次

冊 別	編 號	機 關 別	編 號	機 關 別
第 13 冊	13130	新北市政府環境保護局		
第 14 冊	14140	新北市政府工務局	14141	採 購 處
	14142	違章建築拆除大隊	14143	養 護 工 程 處
	14144	新 建 工 程 處		
第 15 冊	15150	新北市政府警察局及所屬	151501551	板 橋 分 局
	151501552	海 山 分 局	151501555	永 和 分 局
	151501556	三 重 分 局	151501557	新 莊 分 局
	151501558	土 城 分 局	151501559	新 店 分 局
	151501560	蘆 洲 分 局	151501561	三 峽 分 局
	151501562	樹 林 分 局	151501563	汐 止 分 局
	151501564	淡 水 分 局	151501565	瑞 芳 分 局
	151501566	金 山 分 局	151501567	刑 事 警 察 大 隊
	151501568	交 通 警 察 大 隊	151501569	保 安 警 察 大 隊
	151501570	少 年 警 察 隊	151501571	婦 幼 警 察 隊
151501572	中 和 分 局	151501573	林 口 分 局	
第 16 冊	16160	新北市政府水利局	16161	高 灘 地 工 程 管 理 處
第 17 冊	17170	新北市政府交通局	17171	交 通 事 件 裁 決 處
第 18 冊	18180	新北市政府勞工局	18181	就 業 服 務 處
	18182	職 業 訓 練 中 心	18183	勞 動 檢 查 處
第 19 冊	19190	新北市政府原住民族行政局		
第 20 冊	20200	新北市政府城鄉發展局	20201	都 市 更 新 處
第 21 冊	21210	新北市政府觀光旅遊局		
第 22 冊	22220	新北市政府客家事務局		
第 23 冊	23230	新北市政府捷運工程局		
第 24 冊	24240	新北市政府青年局		
第 25 冊	25250	新北市政府體育局		

114 年度新北市總預算
捷運工程局主管預算
目 次

23000. 捷運工程局主管	1
23230. 捷運工程局	13

新北市政府捷運工程局主管

預算總說明

中華民國 114 年度

一、現行法定職掌

(一)機關主要職掌

依據新北市政府組織自治條例第 6 條規定設置捷運工程局。

(二)內部分層業務

本局置局長 1 人，承市長之命綜理局務，並指揮監督所屬機關及員工；置副局長 2 人，襄助局長處理局務。本局主管預算員額 158 人(職員 158 人)，其分層業務如下：設 7 科、4 室，掌理軌道建設管理業務。

二、前年度及上年度已過期間預算執行情形

(一)前年度(112 年度)決算辦理概況

1. 歲入部分：預算數 3,520,276,000 元，決算數 3,512,897,008 元。

新北市政府捷運工程局：預算數 3,520,276,000 元，決算數 3,512,897,008 元。

2. 歲出部分：預算數 9,624,962,000 元，決算數 9,621,962,000 元。

新北市政府捷運工程局：預算數 9,624,962,000 元，決算數 9,621,962,000 元。

(二)上年度(113 年度)已過期間預算執行情形

1. 歲入部分：預算數 4,921,618,000 元，截至 113 年 6 月底執行數 1,547,313,188 元。

新北市政府捷運工程局：預算數 4,921,618,000 元，執行數 1,547,313,188 元。

2. 歲出部分：預算數 12,065,938,000 元，截至 113 年 6 月底執行數 8,668,555,000 元。

新北市政府捷運工程局：預算數 12,065,938,000 元，執行數 8,668,555,000 元。

三、本年度預算提要

(一)歲入部分：本年度本局主管歲入預算共編列 3,648,000,000 元，其明細如下：

新北市政府捷運工程局：歲入預算共編列 3,648,000,000 元，包括財產收入 393,000 元，營業盈餘及事業收入 59,867,000 元，補助及協助收入 3,587,740,000 元。

(二)歲出部分：本年度本局主管歲出預算共編列 12,142,435,000 元，經常門預算 232,000 元，資本門預算 12,142,203,000 元，其明細如下：

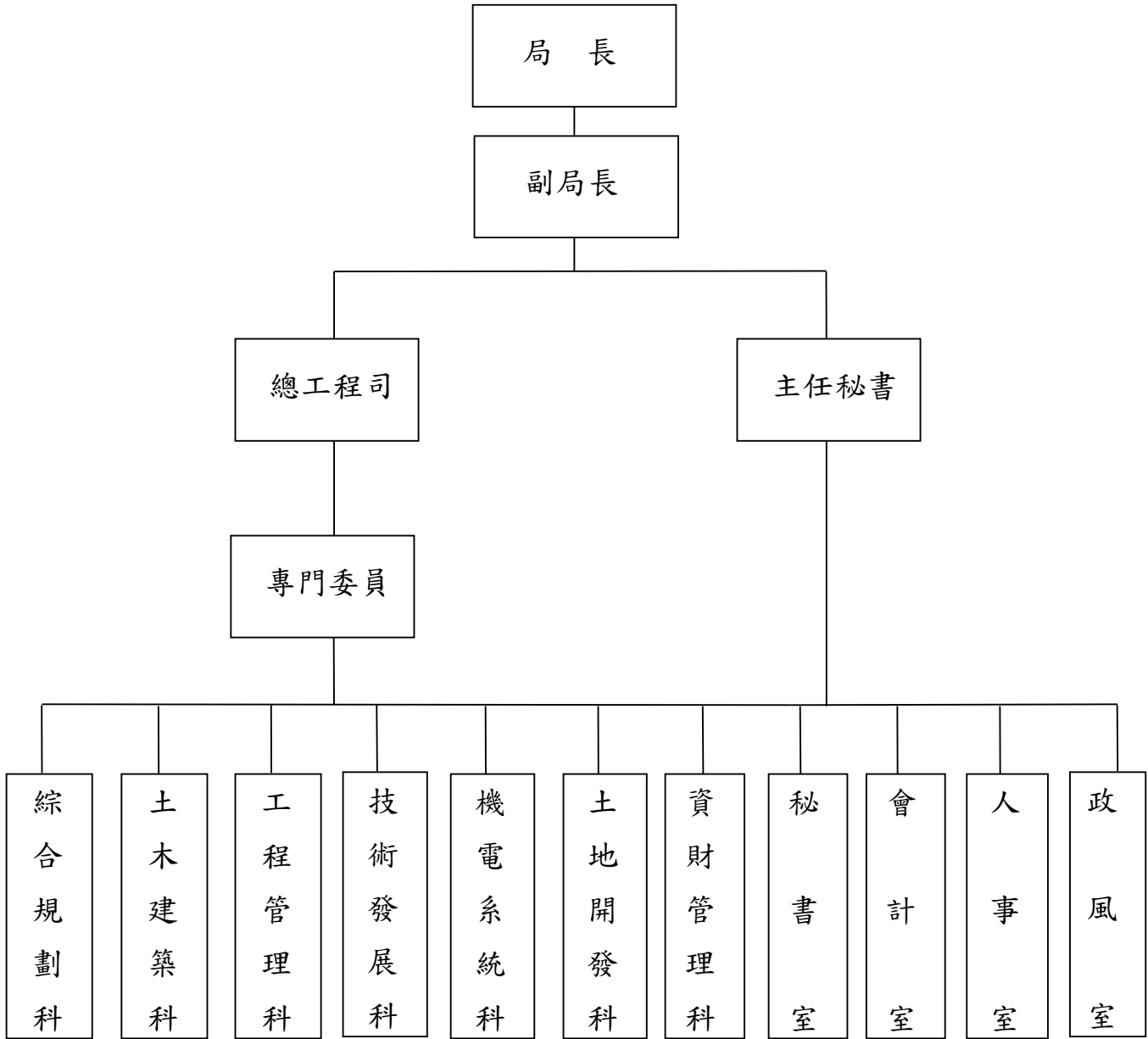
新北市政府捷運工程局：歲出預算共編列 12,142,435,000 元，包括獎補助費 2,360,035,000 元，設備及投資 9,782,400,000 元。

新北市政府捷運工程局主管

預算總說明

中華民國 114 年度

四、組織系統圖



新北市政府捷運工程局主管

歲入來源別預算表

中華民國114年度

單位：新臺幣千元

科 目				本年度 預算數	上年度 預算數	前年度 決算數	本年度與 上年度比較	說明及法令依據	
款	項	目	節						名稱及編號
				合計	3,648,000	4,921,618	3,512,897	-1,273,618	
				經常門合計	3,648,000	4,921,618	3,512,897	-1,273,618	
05				07000000000 財產收入	393	328	666	65	
	093			07232300000 新北市政府捷運工程局	393	328	666	65	
		01		07232300100 財產孳息	393	328	665	65	
			01	07232300102 權利金	-	-	337	-	
			02	07232300103 租金收入	393	328	328	65	
		02		07232300500 廢舊物資售價	-	-	1	-	
			01	07232300501 廢舊物資售價	-	-	1	-	
06				08000000000 營業盈餘及事業收入	59,867	35,920	79,620	23,947	
	004			08232300000 新北市政府捷運工程局	59,867	35,920	79,620	23,947	
		01		08232300300 投資收益	59,867	35,920	79,620	23,947	
			01	08232300301 投資股息紅利	59,867	35,920	79,620	23,947	
07				09000000000 補助及協助收入	3,587,740	4,885,370	3,432,611	-1,297,630	
	023			09232300000 新北市政府捷運工程局	3,587,740	4,885,370	3,432,611	-1,297,630	
		01		09232300100 上級政府補助收入	3,587,740	4,885,370	3,432,611	-1,297,630	
			01	09232300102 計畫型補助收入	3,587,740	4,885,370	3,432,611	-1,297,630	

新北市政府捷運工程局主管

歲出政事別預算表

中華民國114年度

單位：新臺幣千元

科 目				本年度 預算數	上年度 預算數	前年度 決算數	本年度與 上年度比較	
款	項	目	節					名稱及編號
				合計	12,142,435	12,065,938	9,621,962	76,497
				經濟發展支出	12,142,435	12,065,938	9,621,962	76,497
10				58000000000 交通支出	12,142,435	12,065,938	9,621,962	76,497
	005			58232300000 新北市政府捷運工程局	12,142,435	12,065,938	9,621,962	76,497
		01		58232300300 交通工程及管理業務	2,498,214	3,058,285	2,037,633	-560,071
			01	58232300301 交通工程及管理業務	2,498,214	3,058,285	2,037,633	-560,071
		02		58232308000 營業基金	300,000	400,000	400,000	-100,000
			01	58232308001 營業基金	300,000	400,000	400,000	-100,000
		03		58232308100 非營業特種基金	9,344,221	8,607,653	7,184,329	736,568
			01	58232308101 非營業特種基金	9,344,221	8,607,653	7,184,329	736,568

新北市政府捷運工程局主管

歲出機關別預算表

中華民國114年度

單位：新臺幣千元

款	科			目 名稱及編號	本年度 預算數	上年度 預算數	前年度 決算數	本年度與 上年度比較	說 明
	項	目	節						
23				0023000000 新北市政府捷運工程 局主管	12,142,435	12,065,938	9,621,962	76,497	
	001			0023230000 新北市政府捷運工 程局	12,142,435	12,065,938	9,621,962	76,497	
		01		58232300300 交通工程及管理 業務	2,498,214	3,058,285	2,037,633	-560,071	
			01	58232300301 交通工程及管 理業務	2,498,214	3,058,285	2,037,633	-560,071	
		02		58232308000 營業基金	300,000	400,000	400,000	-100,000	
			01	58232308001 營業基金	300,000	400,000	400,000	-100,000	
		03		58232308100 非營業特種基金	9,344,221	8,607,653	7,184,329	736,568	
			01	58232308101 非營業特種基 金	9,344,221	8,607,653	7,184,329	736,568	

歲出一級用途別

中華民國

科 目			合 計	經 常 支 出					
款	項	名 稱		人事費	業務費	獎補助費	債務費	預備金	小 計
23		新北市政府捷運工程局主管	12,142,435			232			232
	001	新北市政府捷運工程局	12,142,435			232			232
		交通工程及管理業務	2,498,214			232			232
		交通工程及管理業務	2,498,214			232			232
		營業基金	300,000						
		營業基金	300,000						
		非營業特種基金	9,344,221						
		非營業特種基金	9,344,221						

工程局主管

科目分析彙計表

114年度

單位：新臺幣千元

資		本		支		出	
人事費	業務費	設備及投資	獎補助費	預備金	小計		
		9,782,400	2,359,803		12,142,203		
		9,782,400	2,359,803		12,142,203		
		138,179	2,359,803		2,497,982		
		138,179	2,359,803		2,497,982		
		300,000			300,000		
		300,000			300,000		
		9,344,221			9,344,221		
		9,344,221			9,344,221		

科 目		機 關 名 稱	土地	房屋建築及設備	公共建設及設施	機械設備
款	項					
23		新北市政府捷運工程局主管			138,179	
	001	新北市政府捷運工程局			138,179	

工程局主管

支出分析表

114年度

單位：新臺幣千元

運輸設備	資訊軟體設備	雜項設備	權利	投資	其他資本支出	合計
				9,644,221	2,359,803	12,142,203
				9,644,221	2,359,803	12,142,203

新北市政府捷
歲出按職能及經

中華民國114

職能別分類	經濟性分類	經常支出							資本支出			
		受僱人員報酬	購買商品及勞務支出	債務利息	土地租金支出	經常移轉			經常支出合計	投資及增資		
						對企業	對非營利及民間機構	對政府		對國外	對營業基金	對非營業特種基金
總計							232		232	300,000	9,344,221	
01 一般公共事務												
02 防衛												
03 公共秩序與安全												
04 教育												
05 保健												
06 社會安全與福利												
07 住宅及社區服務												
08 娛樂、文化與宗教												
09 燃料與能源												
10 農、林、漁、牧業												
11 礦業、製造業及營造業												
12 運輸及通信							232		232	300,000	9,344,221	
13 其他經濟服務												
14 環境保護												
15 其他支出												

運工程局主管

濟性綜合分類表

年度

單位：新臺幣千元

資本支出													總計	
資本移轉				土地購入	無形資產購入	固定資本形成						資本支出合計		
對企業	對非營利及民間機構	對政府	對國外			住宅	非住宅房屋	營建工程	運輸工具	資訊軟體	其他設備及機器			土地改良
		1,610,763						138,179	749,040				12,142,203	12,142,435
		1,610,763						138,179	749,040				12,142,203	12,142,435

新北市政府捷運工程局主管

**投資或經營之其他事業及捐助之財團法人
最近年度營運及資金運用計畫**

中華民國 114 年度

單位：新臺幣千元

事業(財團法人)名稱	臺北都會區大眾捷運系統 土地開發基金	投資(捐助)機關(構)(基金)	新北市政府捷運工程局
起迄日期	自82年10月30日迄今		
一、營運計畫			
(一)業務計畫	說明		
	1.辦理臺北都會區大眾捷運系統文湖線、淡水線、新店線、南港線、板橋線、中和線、土城線、信義線、松山線、新莊線、蘆洲線、土城線延伸段、萬大線第一期、信義線東延段、環狀線北環段及南環段等場、站、路線土地及其毗鄰地區土地共計87個基地之聯合開發不動產規劃、投資與經營管理(含出租、售)事業。 2.本年度辦理忠孝復興站、公館站(交11)、新店機廠、臺北橋站(捷2)、內湖站(交11)、蘆洲站(捷6)、中山站(捷1)及中山站(捷2)等46站不動產出租業務。		
(二)財務收支及資產負債狀況			
項 目	114年度	113年度	112年度
1.財務收支			
收入	1,638,064	1,661,149	1,688,409
支出	569,442	514,515	561,649
餘絀	1,068,622	1,146,634	1,126,760
2.資產負債			
資產	46,970,711	46,425,880	49,291,478
負債	13,224,647	13,048,438	16,471,836
淨值(業主權益)	33,746,064	33,377,442	32,819,642
備註：114年預算係臺北市政府捷運工程局報臺北市政府審核數，於該府或臺北市議會審議時如有調整，依最終審議結果為準。			
二、資金運用計畫			
項 目	說明		
(一)固定資產投資計畫	辦理固定資產建設改良擴充：投資性不動產、機械及設備、租賃資產。		
(二)資金轉投資計畫	無		
(三)其他重要投資及理財計畫	1. 本年度辦理初期路網盈餘分配繳庫5億元，各股東分得股息紅利為臺北市政府：4億4,013萬2,595元，新北市政府：5,986萬7,405元。 2. 另辦理其他依法分配數(償還新莊線及蘆洲支線自償性經費)2億元，各地方政府可分配數為臺北市政府：5,690萬元，新北市政府：4,770萬元，原省府：9,540萬元。		

新北市政府捷運工程局

中華民國 114 年度

(自 114 年 1 月 1 日起至 114 年 12 月 31 日止)

單 位 預 算

主辦會計人員 郭芸如

機關長官 李政安

新北市政府捷運工程局 預算總說明

中華民國 114 年度

一、現行法定職掌及組織系統表

(一)機關主要職掌

依據新北市政府組織自治條例第 6 條及新北市政府捷運工程局組織規程規定，本局掌理本市境內捷運工程建設。

(二)內部分層業務

本局置局長 1 人，承市長之命綜理局務，並指揮、監督所屬員工；置副局長 2 人，主任秘書 1 人，總工程司 1 人，專門委員 1 人，襄助局長處理局務；其下設 7 科 4 室，分別說明如下：

1. 綜合規劃科：捷運系統路網規劃、路線與場站規劃、都市計畫、用地規劃、財務計畫、環境影響評估、工程規劃及營運規劃等事項。
2. 土木建築科：捷運工程之調查、測量、鑽探、設計、場站與附屬設施建築、景觀設計、材料規格、施工規劃、施工計畫、概算編擬及招標策略等事項。
3. 工程管理科：工務管理事務、工程經費編擬與時程預算管控、工程發包、訂約、合約管理、施工管理與查核、工地安全衛生及環境影響評估之執行、追蹤與稽查等事項。
4. 技術發展科：捷運工程品質管制、工程驗收、竣工結算、工程資訊系統建置、網路建置與管理、技術文件管理、資訊技術支援、硬體維護與資訊管理、應用推廣、訓練發展、對外技術移轉服務及捷運建設計畫研究發展等事項。
5. 機電系統科：車輛設備、廠房設施、月臺門、電梯、電扶梯、機廠設施之規劃、水電環境控制、供電、號誌通訊、自動收費等系統設計、採購、安裝、測試、審查、驗收、運轉與維修及系統整合等事項。
6. 土地開發科：捷運用地取得、路權管理、土地開發與開發合約之管理及公有不動產租售與經營管理等事項。
7. 資財管理科：捷運財源籌措、預算管控、出納、軌道建設發展基金管理與調度、捷運財產管理等事項。
8. 秘書室：文書、檔案管理、公文管理、事務、印信、採購、法制、研考、施政計畫、公共關係、新聞發布、綜合業務及不屬於其他各科、室之事項。
9. 會計室：依法辦理歲計、會計及統計事項。
10. 人事室：依法辦理人事管理事項。
11. 政風室：依法辦理政風事項。

新北市政府捷運工程局

預算總說明

中華民國 114 年度

(三)組織系統圖：如附圖。

(四)員額編制表：如附表。

二、前年度及上年度已過期間計畫實施及預算執行情形

(一)前年度(112 年度)計畫實施成果及決算辦理概況

1. 歲入部分：預算數 3,520,276,000 元，決算數 3,512,897,008 元，執行率 99.79%。

2. 歲出部分：預算數 9,624,962,000 元，決算數 9,621,962,000 元，執行率 99.97%。

(二)上年度(113 年度)已過期間計畫實施及預算執行情形

1. 歲入部分：預算數 4,921,618,000 元，截至 113 年 6 月底執行數 1,547,313,188 元，占預算數 31.44%。

(1)財產收入：預算數 328,000 元，執行數 392,700 元。

(2)營業盈餘及事業收入：預算數 35,920,000 元，執行數 35,920,443 元。

(3)補助及協助收入：預算數 4,885,370,000 元，執行數 1,511,000,000 元。

(4)規費收入：預算數 0 元，執行數 45 元。

2. 歲出部分：預算數 12,065,938,000 元，截至 113 年 6 月底止執行數 8,668,555,000 元，占預算數 71.84%。

(1)交通工程及管理業務：預算數 3,058,285,000 元，執行數 1,882,902,000 元。

(2)營業基金：預算數 400,000,000 元，執行數 400,000,000 元。

(3)非營業特種基金：預算數 8,607,653,000 元，執行數 6,385,653,000 元。

三、本年度施政計畫重點及預期提要

(一)本年度施政計畫重點及預期績效之概述

1. 臺北都會區大眾捷運系統萬大—中和—樹林(第一期工程)

為紓解中和、永和及土城運輸走廊交通壅塞，以及提高中和、永和及土城地區沿線土地使用效益，萬大—中和—樹林(第一期工程)計畫自捷運中正紀念堂站起，向西沿南海路下方過和平西路後接西藏路轉萬大路、經地下穿越果菜市場及新店溪後，至保順路、保生路轉中山路、連城路至金城路，並於金城路北側農業區設置機廠及設 1 支線車站鄰莒光路，全長約 9.5 公里(含機廠支線約 700 公尺)，共設 9 座地下車站及 1 座機廠，其中本市所轄路線長度共計 5.7 公里、計 5 座車站及 1 座機廠。目前正全面施工中，預定 116 年完工(臺北捷運局辦理修正計畫中)，並經測試及初、履勘作業後通車，通車後民眾搭乘捷運由中和高中至中正紀念堂旅行時間約 17 分鐘(開車約 26 分鐘)，除節省大量旅行時間成本外，同時將可紓解中和、永和運輸走廊交通壅塞、提高中和、永和地區沿線土

新北市政府捷運工程局

預算總說明

中華民國 114 年度

地使用效益。

2. 臺北都會區大眾捷運系統後續路網建設工程(新莊蘆洲支線)

滿足三重、新莊、蘆洲地區人口密度與臺北市間之運輸需求量，以紓解淡水河以西—三重、新莊、蘆洲地區至臺北之運輸走廊擁擠問題。新莊線新北市轄段由大橋頭站(08)西端起，穿越淡水河後，向西南沿三重區重新路一、二、三、四段至捷運路，經重新大橋北側過二重疏洪道後再沿重新路五段進入新莊區中正路，並西沿此路止於新莊樂生療養院，總長約 12.3 公里，全線採行地下方式建造，共設 9 座地下車站(三重區 4 站、新莊區 5 站)及 1 座機廠。蘆洲線自臺北大橋西端道岔起沿三重區三和路、蘆洲區中山一路、三民路至三民路與中正路交叉口附近止，總長約 6.4 公里，全線以地下型式興建，共設 5 個地下車站(三重區 2 站、蘆洲區 3 站)及機廠 1 座。完工通車後，搭乘捷運新莊線由輔大站至臺北車站僅需 27 分鐘(目前搭乘公車約需 50 分鐘);搭乘捷運蘆洲線由蘆洲站至臺北車站，僅約需 17 分鐘(目前搭乘公車約需 40 分鐘)。

3. 淡海輕軌運輸系統

淡水捷運延伸線(淡海輕軌)於 101 年 4 月 26 日經交通部審議通過，行政院於 102 年 2 月 25 日經審議通過綜合規劃，本計畫係配合中央推動之淡海新市鎮政策，計畫規劃路線分為綠山線、藍海線及 1 座機廠，綠山線由捷運紅樹林站沿中正東路二段、淡金公路往北，至濱海路往西，於沙崙路轉往北至新市六路路口，路線長約 7.34 公里，共設置 7 個高架車站、4 個平面車站;藍海線路線因應地方民意需求改起於捷運淡水站後方廣場，沿金色水岸環河道路續行至觀潮廣場，彎入中正路銜接回原路線，沿台 2 乙線續行至淡水漁人碼頭，並沿中正路往西至沙崙海水浴場淡海路右轉，採高架跨越清法戰爭滬尾古戰場城岸遺跡至沙崙路口後，往北與綠山線共軌，共設置 9 個平面車站。本計畫採分期建設，第一期建設路段為綠山線及藍海線 V09 至 V26 站路段，統包工程已於 103 年 11 月 23 日開工，綠山線已於 107 年 12 月 24 日通車，藍海線 V09 至 V26 站於 109 年 11 月 15 日通車;第二期建設路段為藍海線 V21 至 V26A 站，因應地方民意陳抗，於工程技術、運輸效益可行之下改採行經河岸方案，相關建設期程經檢討後預計於修正計畫核定後 5 年完工。

4. 臺北都會區大眾捷運系統三鶯線建設計畫

捷運三鶯線綜合規劃於 104 年 6 月 2 日奉行政院核定，其路線自捷運土城線延伸之頂埔站起，沿土城中央路 4 段、三峽介壽路 3 段、由三鶯駕訓班附近向西至國立教育研究院旁，進入臺北大學特定區後，跨越北二高及大漢溪，至鶯歌再沿鶯歌溪側向北，轉中山

新北市政府捷運工程局

預算總說明

中華民國 114 年度

路後沿鶯桃路至福德一路，並保留未來銜接桃園捷運綠線之彈性。路線全線採高架型式，共設置 12 座車站（土城 2 站、三峽 5 站、鶯歌 5 站），全長 14.29 公里，未來完工通車後三峽及鶯歌地區至臺北市通勤時間約可減少 10 至 20 分鐘。另於三峽橫溪地區三峽河北側農地設置機廠 1 座，統包工程 105 年 7 月開工，預定 114 年完工(行政院 112 年 10 月 11 日已核定修正計畫)。

5. 安坑線路線規劃及沿線周邊土地整體開發計畫

安坑輕軌路線由安泰路與安一路交會處之機廠起，沿著安一路北行，分別於喜洋洋與甜蜜蜜社區附近設 K1 站，玫瑰路口設 K2 站，僑信路口設 K3 站，車子路口設 K4 站、安忠路口東側設 K5 站，續沿安一路安和支線轉至安和路，並以高架方式沿安和路北行，於安和路與安康路口設 K6 站，台灣麥芽廠舊址附近設 K7 站，跨越國道 3 號及中安大橋引道後，於安和路三段水利署新店辦公區轉向東行設 K8 站，沿新闢計畫道路北行後跨越新北環快道路、新店溪至新店十四張地區，設置 K9 站與環狀線 Y7 站轉乘，以銜接進入大臺北都會區捷運路網，路線長度 7.5 公里，共設置 5 個平面車站、4 個高架車站，機廠設置於安坑一號道路與安泰路口西南側，於 112 年 2 月 10 日通車營運。

6. 臺北都會區大眾捷運系統汐止東湖線（原臺北都會區大眾捷運系統民生汐止線）

汐止台北通勤旅次現階段以臺鐵為主，臺鐵捷運化後服務以市民大道以南為主旅次，汐民線則可提供北側之民眾需求，其中汐民線服務旅次近 50%，兩者皆同等重要互不可取代，透過妥適之轉乘規劃兩者具有互補之競合關係。原計畫以地下型式自臺北市大稻埕沿民生西路經淡水線雙連站（中山北路），穿過新莊線（松江路）、木柵線（復興北路）後續沿民生東路往東，穿過基隆河後，沿內湖重劃區新湖一路與東環段進行轉乘，再穿過高速公路，沿成功路轉民權東路，路線再經葫州里山區由地下轉為高架，跨越中山高經內湖蘆洲里，續接北市安康路、本市吉林街，並於社后地區設置捷運機廠，續向東轉往同興路沿同興路往南至大同路轉向東，再沿大同路與臺鐵捷運化汐科站銜接轉乘後，轉康誥坑溪轉往新台五路至汐止區公所設置終點站，全長 17.39 公里，共設置 15 站，使汐止地區市民能快速進入大臺北都會區，強化捷運路網的完整性與便利性。現調整計畫為汐止東湖捷運路線行經內湖蘆洲里，至社后設機廠及車站，往東至同興路至大同路向東，沿大同路穿過北二高與樟樹灣站（基隆捷運）及汐科站（基隆捷運、臺鐵）銜接轉乘，轉康誥坑溪轉往新台五路至汐止區公所設置終點站，全長約 5.56 公里，本市轄 4.75 公里，臺北市 0.81 公里，共設置 6 座車站，本市轄 5 站（皆為高架）。汐民線全線環境影響評估於 109 年 7 月 31 日通過審查，汐東捷運 112 年 1 月 13 日綜合規劃報告奉行政

新北市政府捷運工程局

預算總說明

中華民國 114 年度

院核定，10月16日基本設計經費審議文件獲行政院公共工程委員會同意核定，113年持續辦理都市計畫變更及土建工程招標作業，預定121年完工。未來完工通車後自內湖區至汐止區預估可節省10至15分鐘；經分析汐東捷運通車後對大眾運輸旅次與私人運具皆有所節省，對臺北都會區整體運輸市場之運作具正面效益。

7. 臺北都會區大眾捷運系統萬大-中和-樹林線（第二期工程）

本計畫路線自萬大—中和—樹林（第一期工程）LG08站延伸，沿土城金城路，並於過明德路口附近路線爬昇為高架後，續沿金城路並跨越城林橋至樹林中華路、八德街、大安路轉中正路直行與捷運新莊線迴龍站相接。全長13.3公里，共設置13座車站，113年持續辦理都市計畫變更及土建工程招標及施工作業，預定120年完工（臺北捷運局辦理修正計畫中）。未來將服務土城、樹林通勤旅次，並與臺北都會區整體捷運路網結合，發揮轉乘服務功能，提升整體運輸服務績效，進而促進地方發展，並落實綠色運輸政策，提高大眾運輸使用率，提昇環境品質。

8. 臺北都會區大眾捷運系統環狀線北環段及南環段建設計畫

南北環興建後可引進便利之大眾運輸系統，可吸引部分私人運具移轉，相對減少地面道路交通量，使因私人運具運轉產生之空氣排放量相對減少。北環段自五股五工路高架轉地下方式續沿五權路、高速公路南側、蘆洲集賢路，循重陽橋經士林社子、中正路、至善路至大直北安路與文湖線劍南路站，全長約14.93公里，規劃設置12座車站；南環段自文湖線動物園站起採地下方式沿新光路穿越山區接秀明路，經政治大學校內四維道，穿越景美溪後行經木新路再接木柵路、穿越景美溪沿遠東工業區旁之防汛道路，續西行民權路大坪林站銜接轉乘松山新店線，全長約5.73公里，規劃設置6座車站。南北環路線全長20.66公里，本市轄8.21公里，車站數共18站，本市轄7站（皆為地下）。113年持續辦理土建工程招標及施工作業，預定120年完工（臺北捷運局辦理修正計畫中），未來完工通車後大幅節省臺北都會區整體旅行時間，為大臺北地區重要的捷運路線。

9. 基隆南港間通勤軌道建設計畫

基隆捷運第一階段路線由八堵車站起始，經八堵路至明德一路後，通過七堵站跨七賢橋至俊賢路、跨越六合橋至工建西路新設六堵站、跨越五福橋進入實踐路新設百福站及跨越基隆河進入北五堵開發新市鎮新設北五堵站，轉入明德三路及大同路三段後新設保長坑站(1)，再於茄荖路口新設保長坑站(2)，轉入新台五路二段銜接至汐東捷運共軌段之汐止區公所站，至樟樹灣站分設月台，路線接續由大同路側轉利用臺鐵第三股路廊用地，經過新設立之南陽大橋站始地面下，以地下潛盾隧道方式行經南港路至終點南港站，路

新北市政府捷運工程局 預算總說明

中華民國 114 年度

線長約 15.6 公里，共設置 1 平面車站、7 高架車站（不含汐東捷運汐止區公所站及汐科站）、1 半地下車站及 2 地下車站。113 年辦理基本設計及都市計畫變更作業，預定 122 年完工。基隆捷運第一階段完工通車後，可將南港八堵區間旅次納入捷運系統服務，滿足交通需求、便利轉乘，同時促進基隆河谷產業廊帶發展及活化轉型，並在與汐東捷運整合下，提供基隆民眾多樣選擇進入臺北市區。

(二) 本年度預算提要及成本估計

1. 歲入部分：本年度歲入預算共編列 3,648,000,000 元，較上年度預算 4,921,618,000 元，減列 1,273,618,000 元，減少 25.88%，其明細如下：

- (1) 財產收入 393,000 元。
- (2) 營業盈餘及事業收入 59,867,000 元。
- (3) 補助及協助收入 3,587,740,000 元。

2. 歲出部分：本年度歲出預算共編列 12,142,435,000 元，較上年度預算 12,065,938,000 元，增列 76,497,000 元，增加 0.63%，其中經常門預算 232,000 元，資本門預算 12,142,203,000 元，其明細如下：

- (1) 交通工程及管理業務計畫預算共列 2,498,214,000 元，包括獎補助費 2,360,035,000 元，設備及投資 138,179,000 元。
- (2) 營業基金計畫預算共列 300,000,000 元，包括設備及投資 300,000,000 元。
- (3) 非營業特種基金計畫預算共列 9,344,221,000 元，包括設備及投資 9,344,221,000 元。

(三) 計畫及預算統計表

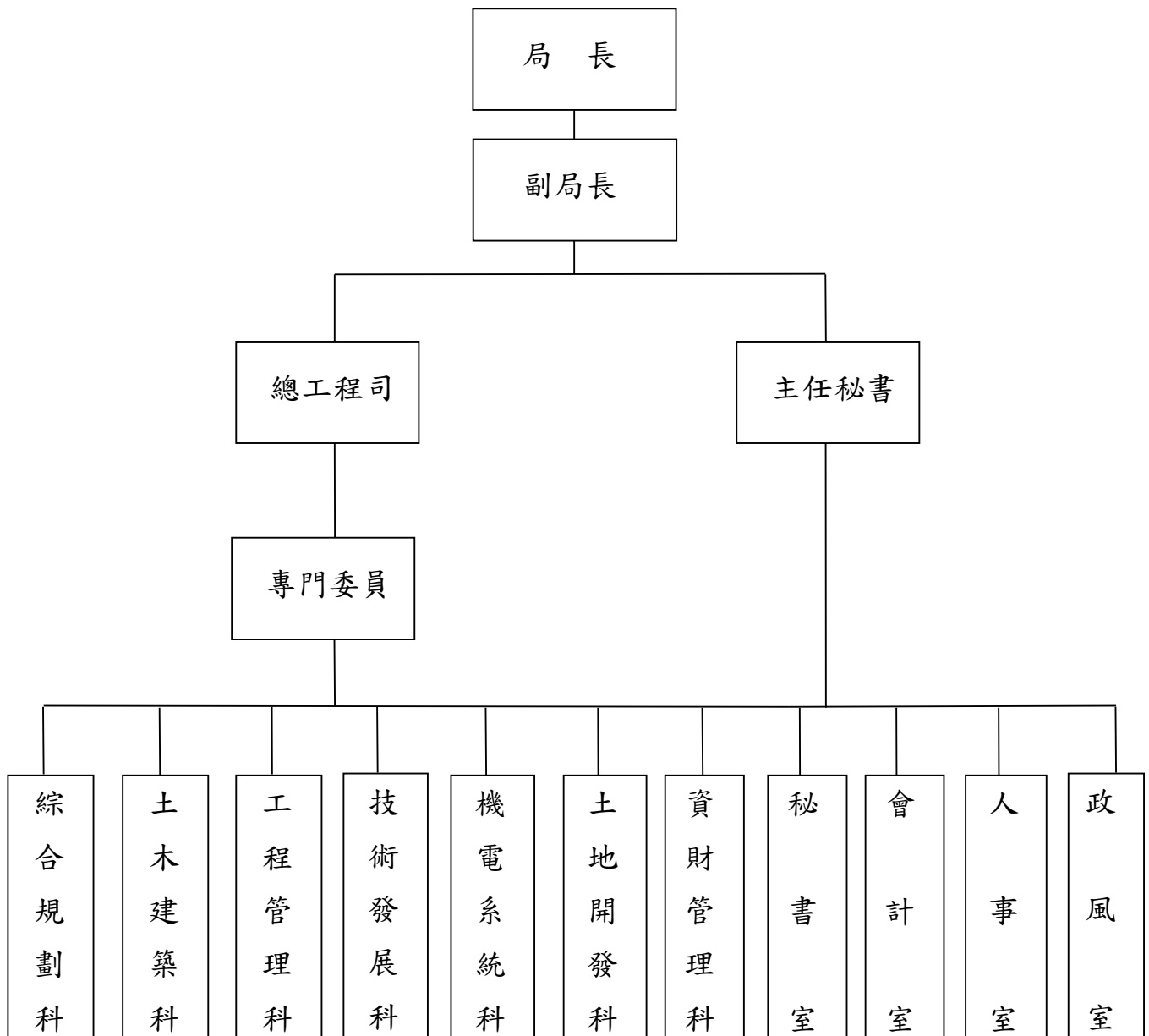
單位：新臺幣千元、%

業務計畫	工作計畫	本年度預算數	比率
新北市政府捷運工程局合計		12,142,435	100.00
交通工程及管理業務	交通工程及管理業務	2,498,214	20.57
營業基金	營業基金	300,000	2.47
非營業特種基金	非營業特種基金	9,344,221	76.96

新北市政府捷運工程局
預算總說明

中華民國 114 年度

(附圖)組織系統圖



新北市政府捷運工程局

預算總說明

中華民國 114 年度

(附表)

員額編制表

類別	法定編制員額	本年度預算員額	上年度預算員額	與上年度預算員額比較增減
民意代表	0	0	0	0
職員	180	158	148	10
警員	0	0	0	0
消防人員	0	0	0	0
技工	0	0	0	0
駕駛	0	0	0	0
工友	0	0	0	0

新北市政府捷運工程局

歲入來源別預算表

中華民國114年度

單位：新臺幣千元

科 目				本年度 預算數	上年度 預算數	前年度 決算數	本年度與 上年度比較	說明	
款	項	目	節						名稱及編號
				合計	3,648,000	4,921,618	3,512,897	-1,273,618	
				經常門合計	3,648,000	4,921,618	3,512,897	-1,273,618	
05				07000000000 財產收入	393	328	666	65	
	093			07232300000 新北市政府捷運工程局	393	328	666	65	
		01		07232300100 財產孳息	393	328	665	65	
			01	07232300102 權利金	-	-	337	-	
			02	07232300103 租金收入	393	328	328	65	一、詳23冊第26頁。 二、本年度預算數較上年度增加65千元係：鳳鳴段52地號租金收入增加65千元。
			02	07232300500 廢舊物資售價	-	-	1	-	
			01	07232300501 廢舊物資售價	-	-	1	-	
06				08000000000 營業盈餘及事業收入	59,867	35,920	79,620	23,947	
	004			08232300000 新北市政府捷運工程局	59,867	35,920	79,620	23,947	
		01		08232300300 投資收益	59,867	35,920	79,620	23,947	
			01	08232300301 投資股息紅利	59,867	35,920	79,620	23,947	一、詳23冊第27頁。 二、本年度預算數較上年度增加23,947千元係：「臺北都會區大眾捷運系統土地開發基金」初期路網盈餘分配增加23,947千元。
07				09000000000 補助及協助收入	3,587,740	4,885,370	3,432,611	-1,297,630	
	023			09232300000 新北市政府捷運工程局	3,587,740	4,885,370	3,432,611	-1,297,630	
		01		09232300100 上級政府補助收	3,587,740	4,885,370	3,432,611	-1,297,630	

新北市政府捷運工程局

歲入來源別預算表

中華民國114年度

單位：新臺幣千元

科 目				本年度 預算數	上年度 預算數	前年度 決算數	本年度與 上年度比較	說明	
款	項	目	節						名稱及編號
			01	入 09232300102 計畫型補助收 入	3,587,740	4,885,370	3,432,611	-1,297,630	<p>一、詳23冊第28-29頁。</p> <p>二、本年度預算數較上年度淨減1,297,630千元主要係：</p> <p>1.新增交通部鐵道局補助基隆南港間通勤軌道建設計畫494,700千元。</p> <p>2.交通部補助臺北都會區大眾捷運系統汐止東湖線增加156,500千元。</p> <p>3.交通部補助淡海輕軌運輸系統增加144,000千元。</p> <p>4.交通部補助臺北都會區大眾捷運系統三鶯線建設計畫減少1,600,000千元。</p> <p>5.交通部補助臺北都會區大眾捷運系統環狀線北環段及南環段建設計畫減少403,330千元。</p> <p>6.交通部補助臺北都會區大眾捷運系統萬大-中和-樹林線(第二期工程)減少89,500千元。</p> <p>三、交通部113.8.1交路字第1131104759號函補助114年度臺北都會區大眾捷運系統三鶯線建設計畫900,000千元、交通部113.8.1交路字第1131104759號函補助114年度臺北都會區大眾捷運系統萬大-中和-樹林線(第二期工程)900,000千元、交通部113.8.1交路字第1131104759號函補助114年度臺北都會區大眾捷運系統汐止東湖線380,000千元(補助新北市政府345,720千元、臺北市政府34,280千元)、交通部113.8.1交路字第1131104759號函補助114年度淡海輕軌運輸系統164,000千元、交通部鐵道局113.7.30鐵道規字第1133102646號函補助114年度基隆南港間通勤軌道建設計畫494,700千元(補助新</p>

新北市政府捷運工程局

歲入來源別預算表

中華民國114年度

單位：新臺幣千元

科 目				本年度 預算數	上年度 預算數	前年度 決算數	本年度與 上年度比較	說明
款	項	目	節					
								北市政府254,676千元、臺北市政府39,911千元、基隆市政府200,113千元)、交通部113.8.1交路字第1131104759號函補助114年度臺北都會區大眾捷運系統環狀線北環段及南環段建設計畫749,040千元並透列該預算。

新北市政府捷運工程局

歲出機關別預算表

經資門併計

中華民國114年度

單位：新臺幣千元

科 目				本年度 預算數	上年度 預算數	前年度 決算數	本年度與 上年度比較	說 明	
款	項	目	節						名稱及編號
23				0023000000 新北市政府捷運工程 局主管	12,142,435	12,065,938	9,621,962	76,497	
	001			0023230000 新北市政府捷運工 程局	12,142,435	12,065,938	9,621,962	76,497	
		01		58232300300 交通工程及管理 業務	2,498,214	3,058,285	2,037,633	-560,071	
			01	58232300301 交通工程及管 理業務	2,498,214	3,058,285	2,037,633	-560,071	230-新北市政府捷運工程局 1.本年度預算數較上年度預算數減 少560,071千元。 2.經常門部分(詳23冊第30頁),係 軌道工程規劃管理減少808千元。 3.資本門部分(詳23冊第31-32頁), 係交通工程及管理業務減少 559,263千元。
		02		58232308000 營業基金	300,000	400,000	400,000	-100,000	
			01	58232308001 營業基金	300,000	400,000	400,000	-100,000	230-新北市政府捷運工程局 1.本年度預算數較上年度預算數減 少100,000千元。 2.全數為資本門(詳23冊第33 頁),係投資新北大眾捷運股份有 限公司減少100,000千元。
		03		58232308100 非營業特種基金	9,344,221	8,607,653	7,184,329	736,568	
			01	58232308101 非營業特種基 金	9,344,221	8,607,653	7,184,329	736,568	230-新北市政府捷運工程局 1.本年度預算數較上年度預算數淨 增736,568千元。 2.全數為資本門(詳23冊第34-41 頁),其增減項目如下: (1)新增基隆南港間通勤軌道建設計 畫672,530千元。 (2)臺北都會區大眾捷運系統萬大- 中和-樹林線(第二期工程)增加 777,150千元。 (3)臺北都會區大眾捷運系統萬大- 中和-樹林線(第一期工程)增加 461,201千元。 (4)臺北都會區大眾捷運系統汐止東 湖線增加319,021千元。 (5)淡海輕軌運輸系統增加144,000 千元。 (6)汰舊換新公務電動小客車2輛及 電動機車2輛增加1,720千元。 (7)臺北都會區大眾捷運系統三鶯線 建設計畫減少1,006,338千元。 (8)臺北都會區大眾捷運系統環狀線 北環段及南環段建設計畫減少 349,765千元。

新北市政府捷運工程局

歲出機關別預算表

經資門併計

中華民國114年度

單位：新臺幣千元

科 目				本年度 預算數	上年度 預算數	前年度 決算數	本年度與 上年度比較	說 明
款	項	目	節					
								(9)安坑線路線規劃及沿線周邊土地 整體開發計畫減少282,951千元。

新北市政府捷運工程局
歲入項目說明提要與預算明細表

經常門

中華民國114年度

單位：新臺幣元

財產孳息—租金收入

財產孳息—租金收入

來源別子目及 細目與編號	07232300103 財產孳息-租金收入	承辦單位	新北市政府捷運工程 局	預算金額	393千元
歲入項目說明	<p>一、項目內容： 新北市市有基地(鳳鳴段52地號)租金收入。</p> <p>二、法令依據： 新北市市有非公用土地標租契約書。</p>				
科目名稱及編號	單位	數量	單價	預算數	說明及收入依據
合計				393,000	
07232300103 租金收入	年	1	393,000	393,000	新北市市有非公用土地標租契約書 租借鳳鳴段52地號 (履約期間:114.1.1-114.12.31， 年收入為39萬2,700元，按年 繳交39萬2,700元)(配合預算調 整300元至千元)

新北市政府捷運工程局
歲入項目說明提要與預算明細表

經常門

中華民國114年度

單位：新臺幣元

投資收益—投資股息紅利

投資收益—投資股息紅利

來源別子目及細目與編號	08232300301 投資收益-投資股息紅利	承辦單位	新北市政府捷運工程局	預算金額	59,867千元
-------------	----------------------------	------	------------	------	----------

歲入項目說明	<p>一、項目內容：「臺北都會區大眾捷運系統土地開發基金」初期路網盈餘分配。</p> <p>二、法令依據：依臺北市政府捷運工程局113.3.15北市捷聯字第1133004723號函辦理。</p>
--------	---

科目名稱及編號	單位	數量	單價	預算數	說明及收入依據
合計				59,867,000	
08232300301 投資股息紅利	年	1	59,867,000	59,867,000	依臺北市政府捷運工程局113.3.15北市捷聯字第1133004723號函辦理 「臺北都會區大眾捷運系統土地開發基金」初期路網盈餘分配5,986萬7,405元

新北市政府捷運工程局

歲入項目說明提要與預算明細表

經常門

中華民國114年度

單位：新臺幣元

上級政府補助收入—計畫型補助收入

上級政府補助收入—計畫型補助收入

來源別子目及細目與編號	09232300102 上級政府補助收入-計畫型補助收入	承辦單位	新北市政府捷運工程局	預算金額	3,587,740千元
歲入項目說明	<p>一、項目內容： 上級專案補助。</p> <p>二、法令依據： 中央核定函。</p>				
科目名稱及編號	單位	數量	單價	預算數	說明及收入依據
合計				3,587,740,000	
09232300102 計畫型補助收入	年	1	164,000,000	164,000,000	交通部113.8.1交路字第1131104759號函 114年度淡海輕軌運輸系統(歲出編列：非營業特種基金-非營業特種基金-設備及投資：164,000,000元)
	年	1	900,000,000	900,000,000	交通部113.8.1交路字第1131104759號函 114年度臺北都會區大眾捷運系統三鶯線建設計畫(歲出編列：非營業特種基金-非營業特種基金-設備及投資：900,000,000元)
	年	1	900,000,000	900,000,000	交通部113.8.1交路字第1131104759號函 114年度臺北都會區大眾捷運系統萬大-中和-樹林線(第二期工程)(歲出編列：非營業特種基金-非營業特種基金-設備及投資：900,000,000元)
	年	1	749,040,000	749,040,000	交通部113.8.1交路字第1131104759號函 114年度臺北都會區大眾捷運系統環狀線北環段及南環段建設計畫(歲出編列：交通工程及管理業務-交通工程及管理業務-政府機關間之補助：749,040,000元)
	年	1	380,000,000	380,000,000	交通部113.8.1交路字第1131104759號函 114年度臺北都會區大眾捷運

新北市政府捷運工程局
歲入項目說明提要與預算明細表

經常門

中華民國114年度

單位：新臺幣元

上級政府補助收入—計畫型補助收入

科目名稱及編號	單位	數量	單價	預算數	說明及收入依據
	年	1	494,700,000	494,700,000	系統汐止東湖線(補助新北市政府345,720,000元、臺北市政府34,280,000元)(歲出編列：非營業特種基金-非營業特種基金-設備及投資：380,000,000元) 交通部鐵道局113.7.30鐵道規字第1133102646號函 114年度基隆南港間通勤軌道建設計畫(補助新北市政府254,676,000元、臺北市政府39,911,000元、基隆市政府200,113,000元)(歲出編列：非營業特種基金-非營業特種基金-設備及投資：494,700,000元)

上級政府補助收入—計畫型補助收入

新北市政府捷運工程局

歲出計畫說明提要與各項費用明細表

經常門

中華民國114年度

單位：新臺幣元

交通工程及管理業務—交通工程及管理業務	業務計畫及工作計畫 名稱與編號	58232300301 交通工程及管理業務-交通工程及 管理業務	承辦 單位	新北市政府捷運工程局	預算 金額	232千元	交通工程及管理業務—交通工程及管理業務
	歲出計畫說明	<p>一、計畫內容： 辦理軌道工程規劃管理等。</p> <p>二、預期成果： 積極推動捷運系統三環六線之建設與遠期整體願景路網之擘劃，以期早日實現新北市未來城市願景。</p>					
分支計畫及用途別科目		單位	數量	單價	預算數	說 明	
合計					232,000	市庫負擔232,000元	
01軌道工程規劃管理					232,000	市庫負擔232,000元	
4000 獎補助費					232,000	市庫負擔232,000元	
4030 對特種基金之補助					232,000		
		年	1	232,000	232,000	補助新北市軌道建設發展基金 (業務成本與費用)	

新北市政府捷運工程局

歲出計畫說明提要與各項費用明細表

資本門

中華民國114年度

單位：新臺幣元

交通工程及管理業務—交通工程及管理業務	業務計畫及工作計畫名稱與編號	58232300301 交通工程及管理業務-交通工程及管理業務	承辦單位	新北市政府捷運工程局	預算金額	2,497,982千元	交通工程及管理業務—交通工程及管理業務
	歲出計畫說明	<p>一、計畫內容： 補助新北市軌道建設發展基金辦理相關捷運建設等。</p> <p>二、預期成果： 以捷運建設相關效益挹注計畫經費需求，以利長期財務規劃於短期內完成捷運建設。</p>					
分支計畫及用途別科目		單位	數量	單價	預算數	說 明	
合計					2,497,982,000	市庫負擔138,179,000元，收支併列2,359,803,000元(中央補助749,040,000元，其他1,610,763,000元)	
02交通工程及管理業務					2,497,982,000	市庫負擔138,179,000元，收支併列2,359,803,000元(中央補助749,040,000元，其他1,610,763,000元)	
3000 設備及投資					138,179,000	市庫負擔138,179,000元	
3015 公共建設及設施費					138,179,000		
		年	1	35,000,000	35,000,000	捷運新店線新店區公所站(捷23)捷運開發案委託投資人興建捷運設施	
		年	1	95,679,000	95,679,000	臺鐵都會區捷運化桃園段地下化設計畫	
		年	1	7,500,000	7,500,000	臺灣桃園國際機場聯外捷運系統設計畫A5泰山站北側新增出入口工程	
4000 獎補助費					2,359,803,000	收支併列2,359,803,000元(中央補助749,040,000元，其他1,610,763,000元)	

新北市政府捷運工程局

歲出計畫說明提要與各項費用明細表

資本門

中華民國114年度

單位：新臺幣元

分支計畫及用途別科目	單位	數量	單價	預算數	說明
4025 政府機關間之補助	年	1	749,040,000	749,040,000	補助臺北市大眾捷運系統建設基金(臺北都會區大眾捷運系統環狀線北環段及南環段設計畫)(交通部113.8.1交路字第1131104759號函補助749,040,000元)
4030 對特種基金之補助	年	1	1,200,588,000	1,200,588,000	補助新北市軌道建設發展基金(租稅增額收益, TIF)
	年	1	410,175,000	410,175,000	補助新北市軌道建設發展基金(大眾運輸導向發展效益分配, TOD)

交通工程及管理業務—交通工程及管理業務

交通工程及管理業務—交通工程及管理業務

新北市政府捷運工程局

歲出計畫說明提要與各項費用明細表

資本門

中華民國114年度

單位：新臺幣元

營業基金—營業基金

營業基金—營業基金

業務計畫及工作計畫 名稱與編號	58232308001 營業基金-營業基金	承辦 單位	新北市政府捷運工程局	預算 金額	300,000千元
--------------------	--------------------------	----------	------------	----------	-----------

歲出計畫說明	一、計畫內容： 對特種基金之投資。				
	二、預期成果： 推動事業企業化經營，提升經營管理績效。				

用途別科目	單位	數量	單價	預算數	說 明
合計				300,000,000	市庫負擔300,000,000元
3000 設備及投資				300,000,000	市庫負擔300,000,000元
3045 投資	年	1	300,000,000	300,000,000	投資新北大眾捷運股份有限公司

新北市政府捷運工程局

歲出計畫說明提要與各項費用明細表

資本門

中華民國114年度

單位：新臺幣元

非營業特種基金—非營業特種基金

非營業特種基金—非營業特種基金

業務計畫及工作計畫名稱與編號	58232308101 非營業特種基金-非營業特種基金	承辦單位	新北市政府捷運工程局	預算金額	9,344,221千元
歲出計畫說明	<p>一、計畫內容：對特種基金之投資【淡海輕軌運輸系統、安坑線路線規劃及沿線周邊土地整體開發計畫、臺北都會區大眾捷運系統三鶯線建設計畫、臺北都會區大眾捷運系統萬大-中和-樹林線(第一期工程)、臺北都會區大眾捷運系統萬大-中和-樹林線(第二期工程)建設計畫、臺北都會區大眾捷運系統汐止東湖線、臺北都會區大眾捷運系統環狀線北環段及南環段建設計畫、基隆南港間通勤軌道建設計畫】。</p> <p>二、預期成果：推動財務策略多元規劃，加速公共建設之效率與進度。</p>				

用途別科目	單位	數量	單價	預算數	說明
合計				9,344,221,000	市庫負擔6,505,521,000元，收支併列2,838,700,000元(中央補助2,838,700,000元)
3000 設備及投資				9,344,221,000	市庫負擔6,505,521,000元，收支併列2,838,700,000元(中央補助2,838,700,000元)
3045 投資	年	1	1,880,000	1,880,000	汰舊換新公務電動小客車2輛及電動機車2輛
	年	1	164,000,000	164,000,000	淡海輕軌運輸系統，總工程經費153.0559億元，內政部營建署負擔70.9028億元，交通部補助16.7040億元，本府負擔款65.4491億元。100年度交通部負擔0.2521億元，由交通部執行，101年度內政部營建署負擔款代辦經費0.024億元，交通部補助0.07775億元，102年度編列3.9552億元(內政部營建署負擔1.358億元、交通部補助0.1615億元、市款2.4357億元)，103年度編列12.0909億元(內政部營建署負擔6.1733億元、交通部補助1億元、市款4.9176億元)，104年度編列5.632億元(內政部營建署負擔

新北市政府捷運工程局

歲出計畫說明提要與各項費用明細表

資本門

中華民國114年度

單位：新臺幣元

非營業特種基金—非營業特種基金

用途別科目	單位	數量	單價	預算數	說明
					3.937億元、交通部補助1.19億元、市款0.505億元), 105年度編列25.81519億元(內政部營建署負擔11.51989億元、交通部補助2.06969億元、市款2.33806億元、基金9.88755億元), 106年度編列24.23808億元(內政部營建署負擔11.99017億元、交通部補助3.03665億元、市款1.55億元、基金7.66126億元), 107年度編列14.73777億元(內政部營建署負擔8.5547億元、交通部補助1.60188億元、市款0.49306億元、基金4.08813億元), 108年度編列7.83462億元(內政部營建署負擔2.95707億元、交通部補助0.1億元、市款0.00294億元、基金4.77461億元), 109年度編列11.15846億元(內政部營建署負擔5.77705億元、交通部補助1.20406億元、基金4.17735億元), 110年度編列13.85757億元(內政部營建署負擔5.62408億元、交通部補助0.929億元、基金7.30449億元), 111年度編列14.19754億元(內政部營建署負擔12.98754億元、交通部補助1.21億元), 112年度編列1.13336億元(交通部補助0.1億元、基金1.03336億元), 113年度編列0.72683億元(交通部補助0.2億元、基金0.52683億元), 114年度編列1.64億元(交通部補助1.64億元), 115年度以後編列15.68453億元(交通部補助1.93137億元、基金13.75316億元)(交通部113.8.1交路字第1131104759號函補助1.64億元)
	年	1	69,695,000	69,695,000	安坑線路線規劃及沿線周邊土地整體開發計畫, 總工程經費166.32117億元, 中央款39.67891億元, 本府負擔款126.64226億元。100年度編列0.02億元(市款0.02億元), 101年度編列0.13043億元(市款0.13043億元), 102年度編列0.0657億元(市款0.0657億元), 103年度編列0.72467億元(市款0.72467億元), 104年度編列0.05億元(市款0.05億元), 105年度編列14.14億元(中央款5億元、市款1.05855億元、基金

非營業特種基金—非營業特種基金

新北市政府捷運工程局

歲出計畫說明提要與各項費用明細表

資本門

中華民國114年度

單位：新臺幣元

用途別科目	單位	數量	單價	預算數	說明
非營業特種基金—非營業特種基金	年	1	2,309,739,000	2,309,739,000	8.08145億元), 106年度編列17.62485億元(中央款0.286億元、市款2.25398億元、基金15.08487億元), 107年度編列15.44056億元(中央款3.17597億元、市款0.036億元、基金12.22859億元), 108年度編列12.14855億元(中央款3.70621億元、市款0.00757億元、基金8.43477億元), 109年度編列29.02241億元(中央款6.54317億元、市款14.47972億元、基金7.99952億元), 110年度編列26.1777億元(中央款7.579億元、市款0.69364億元、基金17.90506億元), 111年度編列19.54442億元(中央款6.48億元、市款5.44725億元、基金6.77756億元)(105-110年市款挹注0.83961億元), 112年度編列10.21771億元(中央款6.90856億元、基金3.30915億元), 113年度編列8.11390億元(市款3.52646億元、基金4.58744億元), 114年度編列8.63170億元(市款0.69695億元、基金7.93475億元), 115年度以後編列4.26857億元(市款3.90027億元、基金0.36830億元)其中工務行政費編列2.08274億元(含用人費用1.91148億元、服務費用0.13877億元、材料及用品費0.01365億元、租金與利息0.01617億元、稅捐與規費(強制費)0.00128億元及會費、捐助、補助、分攤、救助(濟)與交流活動費0.00139億元)詳新北市軌道建設發展基金70至76頁 臺北都會區大眾捷運系統三鶯線建設計畫, 總工程經費501.99944億元, 中央款185.4022億元, 本府負擔款316.59724億元。100年度編列0.025億元(市款0.025億元), 101年度編列0.20446億元(市款0.20446億元), 102年度編列0.05183億元(市款0.05183億元), 103年度編列0.61281億元(市款0.61281億元), 104年度編列0.8億元(市款0.8億元), 105年度編列23.28億元(中央款14.54億元、市款1.74279億元、基金6.99721億元), 106年

新北市政府捷運工程局

歲出計畫說明提要與各項費用明細表

資本門

中華民國114年度

單位：新臺幣元

非營業特種基金—非營業特種基金

非營業特種基金—非營業特種基金

用途別科目	單位	數量	單價	預算數	說明
	年	1	1,327,378,000	1,327,378,000	<p>度編列43.10939億元(中央款3.63338億元、市款9.81394億元、基金29.66207億元), 107年度編列58.32238億元(中央款16.61754億元、市款27.91416億元、基金13.79068億元), 108年度編列23.9268億元(中央款17.70663億元、市款0.00709億元、基金6.21308億元), 109年度編列34.02684億元(中央款23.0081億元、市款9.84304億元、基金1.1757億元), 110年度編列55.38166億元(中央款4億元、市款0.6325億元、基金50.74916億元), 111年度編列40.1264億元(中央款8.023億元、市款12.74458億元、基金19.35882億元), 112年度編列43.44105億元(中央款20.579億元、市款6.47208億元、基金16.38997億元), 113年度編列41.79956億元(中央款25億元、市款8.16077億元、基金8.63879億元), 114年度編列27.61499億元(中央款9億元、市款14.09739億元、基金4.51760億元), 115年度以後編列109.27627億元(中央款43.29455億元, 市款23.34212億元、基金42.63960億元)(交通部113.8.1交路字第1131104759號函補助9億元)</p> <p>臺北都會區大眾捷運系統萬大-中和-樹林線(第一期工程), 總工程經費741.78億元, 本府負擔款296.08億元(其餘為中央款203.07億元及臺北市政府負擔款242.63億元)。100年度編列1.38128億元(市款1.38128億元), 101年度編列1.12152億元(市款1.12152億元), 102年度編列7.19652億元(市款2.19652億元、基金5億元), 103年度編列7.02495億元(市款7.02495億元), 104年度編列2.2523億元(市款2.2523億元), 105年度編列24.82211億元(市款1.96304億元、基金22.85907億元), 106年度編列24.49399億元(市款14.0937億元、基金10.40029億元), 107年度編列36.4432億元(市款11.72353億元、基金24.71967億元), 108年度編列10.50187</p>

新北市政府捷運工程局

歲出計畫說明提要與各項費用明細表

資本門

中華民國114年度

單位：新臺幣元

非營業特種基金—非營業特種基金

非營業特種基金—非營業特種基金

用途別科目	單位	數量	單價	預算數	說明
	年	1	2,752,772,000	2,752,772,000	<p>億元(市款0.2414億元、基金10.26047億元), 109年度編列37.41601億元(市款18.23924億元、基金19.17677億元), 110年度編列17.80876億元(市款0.29777億元、基金17.51099億元), 111年度編列24.76304億元(市款10.46196億元、基金14.30108億元), 112年度編列22.38050億元(市款13.85706億元、基金8.52344億元), 113年度編列11.02177億元(市款8.66177億元、基金2.36億元), 114年度編列14.92378億元(市款13.27378億元、基金1.65億元), 115年度以後編列52.52840億元(市款30.71018億元、基金21.81822億元)</p> <p>臺北都會區大眾捷運系統萬大-中和-樹林線(第二期工程)建設計畫, 總工程經費555.3億元, 本府負擔款380.44368億元, 中央款174.85632億元。101年度編列0.171億元(市款0.171億元), 102年度編列0.019億元(市款0.019億元), 103年度編列0.24億元(市款0.24億元), 105年度編列0.03億元(基金0.03億元), 106年度編列0.08億元(市款0.08億元), 107年度編列0.276億元(市款0.276億元), 108年度編列0.5117億元(中央款0.5億元、市款0.0117億元), 109年度編列5.09528億元(中央款0.97億元、市款0.14485億元, 基金3.98043億元), 110年度編列16.84112億元(中央款5.744億元、市款8.79911億元、基金2.29801億元), 111年度編列51.04641億元(中央款5.583億元, 市款2.09107億元, 基金43.37234億元), 112年度編列19.64796億元(中央款4.284億元, 市款12.25379億元, 基金3.11017億元), 113年度編列20.82622億元(中央款9.895億元, 市款9.86122億元, 基金1.07億元), 114年度編列30.91016億元(中央款9億元, 市款18.52772億元, 基金3.38244億元), 115年度以後編列409.60515億元(中央款138.88032億元、市款</p>

新北市政府捷運工程局

歲出計畫說明提要與各項費用明細表

資本門

中華民國114年度

單位：新臺幣元

非營業特種基金—非營業特種基金

非營業特種基金—非營業特種基金

用途別科目	單位	數量	單價	預算數	說明
	年	1	955,503,000	955,503,000	178.97718億元、基金91.74765億元)(交通部113.8.1交路字第1131104759號函補助9億元) 臺北都會區大眾捷運系統汐止東湖線，總工程經費376.92576億元，中央款57.96364億元(新北市政府52.73475億元、臺北市政府5.22889億元)，本府負擔款162.50598億元，臺北市政府負擔款34.06939億元，民生汐止線(北市段)負擔款23.91846億元及基隆捷運負擔款98.46829億元。101年度編列0.0448億元(市款0.0448億元)，103年度編列3.20183億元(市款3.20183億元)，104年度編列0.67789億元(市款0.67789億元)，105年度編列0.05164億元(基金0.05164億元)，109年度編列0.05億元(市款0.05億元)，110年度編列0.05億元(市款0.05億元)，111年度編列0.94699億元(市款0.94699億元)，112年度編列2.5億元(市款2.5億元)，113年度編列13.20698億元(中央款2.235億元(新北市政府2.03338億元、臺北市政府0.20162億元)，市款4.12982億元，基金6.84216億元)，114年度編列31.16651億元(中央款3.8億元(新北市政府3.45720億元、臺北市政府0.34280億元)、市款5.75503億元、基金7.74564億元、臺北市政府負擔8.67317億元、基隆捷運負擔5.19267億元)，115年度以後編列325.02912億元(中央款51.92864億元(新北市政府47.24417億元、臺北市政府4.68447億元)、市款66.26064億元、基金64.24954億元、臺北市政府負擔25.39622億元、民生汐止線(北市段)負擔23.91846億元、基隆捷運負擔93.27562億元)(交通部113.8.1交路字第1131104759號函補助3.8億元)
	年	1	1,090,724,000	1,090,724,000	臺北都會區大眾捷運系統環狀線北環段及南環段設計畫，總工程經費1,369.0571億元，本府負擔款357.5569億元，中央款補助本府188.3709億元(其餘為中央款補助臺北市政府

新北市政府捷運工程局

歲出計畫說明提要與各項費用明細表

資本門

中華民國114年度

單位：新臺幣元

非營業特種基金—非營業特種基金

非營業特種基金—非營業特種基金

用途別科目	單位	數量	單價	預算數	說明
	年	1	672,530,000	672,530,000	<p>138.5568億元及臺北市政府負擔684.5725億元)。105年度編列0.05億元(基金0.05億元), 106年度編列0.16189億元(市款0.16189億元), 108年度編列0.39557億元(市款0.24億元, 中央補助0.15557億元, 由臺北市政府編列), 109年度編列2.96846億元(市款1.77億元, 中央補助1.19846億元, 由臺北市政府編列), 110年度編列14.42582億元(市款5.27369億元, 基金2.14053億元, 中央補助7.01160億元, 由臺北市政府編列), 111年度編列33.7801億元(中央款9.69489億元、市款10.37497億元、基金13.71024億元), 112年度編列13.30510億元(中央款2.45455億元、市款4.88201億元、基金5.96854億元), 113年度編列34.11859億元(中央款11.5237億元、市款14.40489億元、基金8.19億元), 114年度編列24.25074億元(中央款7.4904億元、市款10.90724億元、基金5.8531億元), 115年度以後編列422.47153億元(中央款148.84173億元、市款133.32661億元、基金140.30319億元)(交通部113.8.1交路字第1131104759號函補助7.4904億元)(中央款編列:交通工程及管理業務-交通工程及管理業務-政府機關間之補助:749,040,000元)</p> <p>基隆南港間通勤軌道建設計畫, 總工程經費696.89446億元, 中央款519.98472億元(新北市政府232.94244億元、臺北市政府60.76047億元、基隆市政府226.28181億元), 本府負擔款71.44116億元, 臺北市政府負擔款57.54256億元及基隆市政府負擔款47.92602億元。114年度編列8.46979億元, 中央款4.947億元(新北市政府2.54676億元、臺北市政府0.39911億元、基隆市政府2.00113億元)、市款1.7783億元、臺北市政府負擔款0.97358億元、基隆市政府負擔款0.77091億元), 115年度以後編列688.42467億元, 中央</p>

新北市政府捷運工程局

歲出計畫說明提要與各項費用明細表

資本門

中華民國114年度

單位：新臺幣元

用途別科目	單位	數量	單價	預算數	說 明
非營業特種基金—非營業特種基金					款515.03772億元(新北市政府230.39568億元、臺北市政府60.36136億元、基隆市政府224.28068億元)、市款69.66286億元、臺北市政府負擔款56.56898億元、基隆市政府負擔款47.15511億元(交通部鐵道局113.7.30鐵道規字第1133102646號函補助4.947億元)

非營業特種基金—非營業特種基金

新北市政府捷運工程局

各項費用彙計表

中華民國114年度

單位：新臺幣千元

工作計畫名稱及編號 第一、二級用途別 科目名稱及編號	58232300301 交通工程及管理業務	58232308001 營業基金	58232308101 非營業特種基金	合 計		
合 計	2,498,214	300,000	9,344,221	12,142,435		
300000設備及投資	138,179	300,000	9,344,221	9,782,400		
301500公共建設及設施費	138,179			138,179		
304500投資		300,000	9,344,221	9,644,221		
400000獎補助費	2,360,035			2,360,035		
402500政府機關間之補助	749,040			749,040		
403000對特種基金之補助	1,610,995			1,610,995		

新北市政府捷運工程局
歲出一級用途別科目分析表

中華民國114年度

單位：新臺幣千元

名稱及編號	合計	經常支出						資本支出					
		人事費	業務費	獎補助費	債務費	預備金	小計	人事費	業務費	設備及投資	獎補助費	預備金	小計
合計	12,142,435			232			232			9,782,400	2,359,803		12,142,203
58232300000 交通支出	12,142,435			232			232			9,782,400	2,359,803		12,142,203
58232300300 交通工程及管理 業務	2,498,214			232			232			138,179	2,359,803		2,497,982
58232300301 交通工程及管理 業務	2,498,214			232			232			138,179	2,359,803		2,497,982
58232308000 營業基金	300,000									300,000			300,000
58232308001 營業基金	300,000									300,000			300,000
58232308100 非營業特種基金	9,344,221									9,344,221			9,344,221
58232308101 非營業特種基金	9,344,221									9,344,221			9,344,221

新北市政府捷運工程局

資本支出分析表

中華民國114年度

單位：新臺幣千元

名稱及編號	合計	設備及投資								其他資本支出	
		土地	房屋建築及設備	公共建設及設施	機械設備	運輸設備	資訊軟體設備	雜項設備	權利		投資
合計	12,142,203			138,179						9,644,221	2,359,803
58232300300 交通工程及管理業務	2,497,982			138,179							2,359,803
58232300301 交通工程及管理業務	2,497,982			138,179							2,359,803
58232308000 營業基金	300,000									300,000	
58232308001 營業基金	300,000									300,000	
58232308100 非營業特種基金	9,344,221									9,344,221	
58232308101 非營業特種基金	9,344,221									9,344,221	

新北市政府捷運工程局

中程資本支出計畫概況表

中華民國114年度

單位：新臺幣千元

業務計畫及工作計畫名稱與編號	58232308101 非營業特種基金-非營業特種基金	經費需求總數	15,305,590千元	計畫期間	自101.01.01起至124.12.31止	
計畫內容	淡海輕軌運輸系統	預期成果	如期完成	計畫類別	投資及其他計畫	
工作項目	年度	概算數	占總需求(%)	已過期間執行數		說明
				實支數	保留數	
淡海輕軌運輸系統	100	25,210	0.16	25,210		辦理本計畫規劃報告費用(交通部負擔0.2521億元，並由交通部執行)
淡海輕軌運輸系統	101	10,175	0.07	10,175		辦理都市計畫書圖(內政部營建署負擔款代辦經費0.024億元；交通部補助0.07775億元)
淡海輕軌運輸系統	102	395,520	2.58	395,520		辦理綠山線土建細部設計及先期工程施作(內政部營建署負擔1.358億元、交通部原補助0.17億元，立法院刪除0.0085億元；市款2.4357億元)
淡海輕軌運輸系統	103	1,209,090	7.90	1,209,090		辦理綠山線都市計畫變更及用地取得、土建細部設計、機電工程招標、系統細部設計(內政部營建署負擔6.1733億元、交通部補助1億元、市款4.9176億元)
淡海輕軌運輸系統	104	563,200	3.68	563,200		辦理綠山線用地取得、主體工程施工、機電工程細部設計(內政部營建署負擔3.937億元、交通部補助1.19億元、市款0.505億元)
淡海輕軌運輸系統	105	2,581,519	16.87	2,581,519		辦理綠山線主體、土建、機電工程施工(內政部營建署負擔16.93632億元，惟105年不保留5.41643億元、交通部補助2.06969億元、市款2.33806億元、基金9.88755億元)
淡海輕軌運輸系統	106	2,423,808	15.84	2,423,808		辦理綠山線機電系統安裝與測試、試營運及完工；辦理藍海線土建細部設計及先期工程施作(內政部營建署負擔21.71083億元、交通部補助4.64058億元，惟106年營建署不保留9.72066億元，交通

新北市政府捷運工程局
中程資本支出計畫概況表

中華民國114年度

單位：新臺幣千元

業務計畫及工作計畫名稱與編號	58232308101 非營業特種基金-非營業特種基金	經費需求總數	15,305,590千元		計畫期間	自101.01.01起至124.12.31止
計畫內容	淡海輕軌運輸系統	預期成果	如期完成	計畫類別	投資及其他計畫	
工作項目	年度	概算數	占總需求(%)	已過期間執行數		說明
				實支數	保留數	
淡海輕軌運輸系統	107	1,473,777	9.63	1,473,777		部不保留1.60393億元、市款1.55億元、基金7.66126億元) 測試、試營運及完工；辦理藍海線土建細部設計及先期工程施作(內政部營建署負擔8.5547億元、交通部補助1.60188億元、市款0.49306億元，基金4.08813億元)
淡海輕軌運輸系統	108	783,462	5.12	783,462		辦理藍海線土建細部設計及先期工程施作(內政部營建署負擔2.95707億元、交通部補助0.1億元、市款0.00294億元，基金4.77461億元)
淡海輕軌運輸系統	109	1,115,846	7.29	1,115,846		辦理藍海線都市計畫變更、土建細部設計、機電工程招標、系統細部設計(內政部營建署負擔5.77705億元、交通部補助1.20406億元、基金4.17735億元)
淡海輕軌運輸系統	110	1,385,757	9.05	1,385,757		辦理藍海線主體工程施工、機電工程細部設計(內政部營建署負擔5.62408億元、交通部補助0.929億元、基金7.30449億元)
淡海輕軌運輸系統	111	1,419,754	9.28	1,419,754		辦理藍海線主體、土建、機電工程施工(內政部營建署負擔12.98754億元、交通部補助1.21億元)
淡海輕軌運輸系統	112	113,336	0.74	35,087	78,249	辦理藍海線主體、土建、機電工程施工(交通部補助0.1億元、基金1.03336億元)
淡海輕軌運輸系統	113	72,683	0.47			辦理藍海線主體、土建、機電工程施工(交通部補

新北市政府捷運工程局
中程資本支出計畫概況表

中華民國114年度

單位：新臺幣千元

業務計畫及工作計畫名稱與編號		58232308101 非營業特種基金-非營業特種基金	經費需求總數	15,305,590千元	計畫期間	自101.01.01起至124.12.31止
計畫內容		淡海輕軌運輸系統	預期成果	如期完成	計畫類別	投資及其他計畫
工作項目	年度	概算數	占總需求(%)	已過期間執行數		說明
				實支數	保留數	
淡海輕軌運輸系統	114	164,000	1.07			助0.2億元、基金0.52683億元)
淡海輕軌運輸系統	115	239,643	1.57			辦理藍海線主體、土建、機電工程施工(交通部補助1.64億元)
淡海輕軌運輸系統	116	46,948	0.31			辦理藍海線主體、土建、機電工程施工(交通部補助1.93137億元、基金0.46506億元)
淡海輕軌運輸系統	117	47,386	0.31			辦理藍海線主體、土建、機電工程施工(基金0.46948億元)
淡海輕軌運輸系統	118	205,746	1.34			辦理藍海線主體、土建、機電工程施工(基金0.47386億元)
淡海輕軌運輸系統	119	205,746	1.34			藍海線機電系統安裝與測試(基金2.05746億元)
淡海輕軌運輸系統	120	205,746	1.34			藍海線機電系統安裝與測試(基金2.05746億元)
淡海輕軌運輸系統	121	205,746	1.34			藍海線機電系統安裝與測試(基金2.05746億元)
淡海輕軌運輸系統	122	205,746	1.34			藍海線機電系統安裝與測試(基金2.05746億元)
淡海輕軌運輸系統	123	102,873	0.67			藍海線機電系統安裝與測試(基金1.02873億元)
淡海輕軌運輸系統	124	102,873	0.67			藍海線機電系統安裝與測試(基金1.02873億元)

新北市政府捷運工程局

中程資本支出計畫概況表

中華民國114年度

單位：新臺幣千元

業務計畫及工作計畫名稱與編號	58232308101 非營業特種基金-非營業特種基金	經費需求總數	16,632,117千元	計畫期間	自099.12.01起至116.12.31止	
計畫內容	安坑線路線規劃及沿線周邊土地整體開發計畫	預期成果	如期完成	計畫類別	投資及其他計畫	
工作項目	年度	概算數	占總需求(%)	已過期間執行數		說明
				實支數	保留數	
安坑線路線規劃及沿線周邊土地整體開發計畫	100	2,000	0.01	2,000		完成安坑線相關報告書修正工作執行計畫書(市款0.02億元)
安坑線路線規劃及沿線周邊土地整體開發計畫	101	13,043	0.08	13,043		完成可行性研究期末報告及周邊土地開發計畫等期中報告(市款0.13043億元)
安坑線路線規劃及沿線周邊土地整體開發計畫	102	6,570	0.04	6,570		完成綜合規劃、周邊土地開發計畫、環差分析等期末報告，都市計畫變更書圖製作(市款0.0657億元)
安坑線路線規劃及沿線周邊土地整體開發計畫	103	72,467	0.44	72,467		綜合規劃報告提報交通部審議，同時辦理本計畫基本設計及先期工程施作(市款0.72467億元)
安坑線路線規劃及沿線周邊土地整體開發計畫	104	5,000	0.03	5,000		中央政府核定安坑線相關報告書並提供定稿本，同時辦理本計畫基本設計及先期工程施作、主體工程招標及施工、細部設計(市款0.05億元)
安坑線路線規劃及沿線周邊土地整體開發計畫	105	1,414,000	8.50	1,414,000		辦理用地取得、土建細設、主體工程招標及施工、機電系統細部設計(中央款5億元、市款1.05855億元、基金8.08145億元)
安坑線路線規劃及沿線周邊土地整體開發計畫	106	1,762,485	10.60	1,762,485		辦理用地取得、細部設計完成、主體工程招標及施工、機電系統細部設計(中央款0.286億元、市款2.25398億元、基金15.08487億元)
安坑線路線規劃及沿線周邊土地整體開發計畫	107	1,544,056	9.28	1,544,056		辦理主體工程施工、系統細部設計(中央款3.17597億元、市款0.036億元、基金12.22859億元)
安坑線路線規劃及沿線周邊土地整體開發計畫	108	1,214,855	7.30	1,214,855		辦理主體工程施工、機電

新北市政府捷運工程局

中程資本支出計畫概況表

中華民國114年度

單位：新臺幣千元

業務計畫及工作計畫名稱與編號	58232308101 非營業特種基金-非營業特種基金	經費需求總數	16,632,117千元	計畫期間	自099.12.01起至116.12.31止	
計畫內容	安坑線路線規劃及沿線周邊土地整體開發計畫	預期成果	如期完成	計畫類別	投資及其他計畫	
工作項目	年度	概算數	占總需求(%)	已過期間執行數		說明
				實支數	保留數	
體開發計畫						工程設備製造安裝及測試(中央款3.70621億元、市款0.00757億元、基金8.43477億元)
安坑線路線規劃及沿線周邊土地整體開發計畫	109	2,902,241	17.45	2,902,241		辦理主體工程施工、機電工程設備製造安裝及測試(中央款6.54317億元、市款14.47972億元、基金7.99952億元)
安坑線路線規劃及沿線周邊土地整體開發計畫	110	2,617,770	15.74	2,617,770		辦理主體、土建、機電工程設計、施工及用地取得(中央款7.579億元、市款0.69364億元、基金17.90506億元)
安坑線路線規劃及沿線周邊土地整體開發計畫	111	1,954,442	11.75	1,954,442		辦理主體工程施工、機電工程設備製造安裝及測試(中央款6.48億元、市款5.44725億元、基金6.77756億元)(105-110年市款挹注0.83961億元)
安坑線路線規劃及沿線周邊土地整體開發計畫	112	1,021,771	6.14	989,921	31,850	主體工程完工、機電系統測試、辦理初履勘後通車(中央款6.90856億元、基金3.30915億元)
安坑線路線規劃及沿線周邊土地整體開發計畫	113	811,390	4.88			完成驗收、竣工作業、營運後可靠度測試(市款3.52646億元、基金4.58744億元)
安坑線路線規劃及沿線周邊土地整體開發計畫	114	863,170	5.19			完成驗收、竣工作業、營運後可靠度測試(市款0.69695億元、基金7.93475億元)
安坑線路線規劃及沿線周邊土地整體開發計畫	115	22,318	0.13			完成驗收、竣工作業、營運後可靠度測試(市款0.22318億元)
安坑線路線規劃及沿線周邊土地整體開發計畫	116	404,539	2.43			完成驗收、竣工作業、營運後可靠度測試

新北市政府捷運工程局
中程資本支出計畫概況表

中華民國114年度

單位：新臺幣千元

業務計畫及工作計畫名稱與編號	58232308101 非營業特種基金-非營業特種基金	經費需求總數	16,632,117千元	計畫期間	自099.12.01起至116.12.31止	
計畫內容	安坑線路線規劃及沿線周邊土地整體開發計畫	預期成果	如期完成	計畫類別	投資及其他計畫	
工作項目	年度	概算數	占總需求(%)	已過期間執行數		說明
				實支數	保留數	
						(市款3.67709億元、基金0.36830億元)

新北市政府捷運工程局

中程資本支出計畫概況表

中華民國114年度

單位：新臺幣千元

業務計畫及工作計畫名稱與編號	58232308101 非營業特種基金-非營業特種基金	經費需求總數	50,199,944千元	計畫期間	自099.12.01起至120.12.31止	
計畫內容	臺北都會區大眾捷運系統三鶯線建設計畫	預期成果	如期完成	計畫類別	投資及其他計畫	
工作項目	年度	概算數	占總需求(%)	已過期間執行數		說明
				實支數	保留數	
臺北都會區大眾捷運系統三鶯線建設計畫	100	2,500	0.00	2,500		完成三鶯線相關報告書修正工作執行計畫書(市款0.025億元)
臺北都會區大眾捷運系統三鶯線建設計畫	101	20,446	0.04	20,446		完成可行性研究期末報告及周邊土地開發計畫期中報告(市款0.20446億元)
臺北都會區大眾捷運系統三鶯線建設計畫	102	5,183	0.01	5,183		完成綜合規制定稿、周邊土地開發計畫期末報告、環差分析期末報告，都市計畫變更書圖草案(市款0.05183億元)
臺北都會區大眾捷運系統三鶯線建設計畫	103	61,281	0.12	61,281		都市計畫書圖發布實施及配合本府完成中央政府核定三鶯線相關報告書並提供定稿本，同時辦理本計畫基本設計及先期工程施作(市款0.61281億元)
臺北都會區大眾捷運系統三鶯線建設計畫	104	80,000	0.16	80,000		配合本府完成中央政府核定三鶯線相關報告書並提供定稿本，同時辦理本計畫基本設計及先期工程施作、主體工程招標作業(市款0.8億元)
臺北都會區大眾捷運系統三鶯線建設計畫	105	2,328,000	4.64	2,328,000		辦理專案管理、細部設計、用地取得相關作業(中央款14.54億元、市款1.74279億元、基金6.99721億元)
臺北都會區大眾捷運系統三鶯線建設計畫	106	4,310,939	8.59	4,310,939		辦理主體工程施工及用地取得(中央款4.961億元，惟106年不保留1.32762億元、市款9.81394億元、基金29.66207億元)
臺北都會區大眾捷運系統三鶯線建設計畫	107	5,832,238	11.62	5,832,238		辦理主體工程施工及用地取得(中央款16.61754億元、市款27.91416億元、基金13.79068億元)
臺北都會區大眾捷運系統三鶯線建設計畫	108	2,392,680	4.77	2,392,680		辦理主體工程施工(中央

新北市政府捷運工程局

中程資本支出計畫概況表

中華民國114年度

單位：新臺幣千元

業務計畫及工作計畫名稱與編號	58232308101 非營業特種基金-非營業特種基金	經費需求總數	50,199,944千元		計畫期間	自099.12.01起至120.12.31止
計畫內容	臺北都會區大眾捷運系統三鶯線建設計畫	預期成果	如期完成	計畫類別	投資及其他計畫	
工作項目	年度	概算數	占總需求(%)	已過期間執行數		說明
				實支數	保留數	
設計畫						款17.70663億元、市款0.00709億元、基金6.21308億元)
臺北都會區大眾捷運系統三鶯線建設計畫	109	3,402,684	6.78	3,402,684		辦理主體工程施工、機電工程設備製造安裝及測試(中央款23.0081億元、市款9.84304億元、基金1.1757億元)
臺北都會區大眾捷運系統三鶯線建設計畫	110	5,538,166	11.03	5,538,166		辦理主體工程施工、機電工程設備製造安裝及測試(中央款4億元、市款0.6325億元、基金50.74916億元)
臺北都會區大眾捷運系統三鶯線建設計畫	111	4,012,640	7.99	4,012,640		辦理主體工程施工、機電工程設備製造安裝及測試(中央款8.023億元、市款12.74458億元、基金19.35882億元)
臺北都會區大眾捷運系統三鶯線建設計畫	112	4,344,105	8.65	3,978,575	365,530	辦理主體工程施工、機電工程設備製造安裝及測試(中央款20.579億元、市款6.47208億元、基金16.38997億元)
臺北都會區大眾捷運系統三鶯線建設計畫	113	4,179,956	8.33			辦理主體工程施工、機電工程設備製造安裝及測試(中央款25億元、市款8.16077億元、基金8.63879億元)
臺北都會區大眾捷運系統三鶯線建設計畫	114	2,761,499	5.50			辦理主體工程施工、機電工程設備製造安裝及測試(中央款9億元、市款14.09739億元、基金4.5176億元)
臺北都會區大眾捷運系統三鶯線建設計畫	115	4,594,201	9.15			辦理主體工程施工、機電工程設備製造安裝及測試(中央款26.13455億元、市款7.89346億元、基金11.914億元)

新北市政府捷運工程局
中程資本支出計畫概況表

中華民國114年度

單位：新臺幣千元

業務計畫及工作計畫名稱與編號	58232308101 非營業特種基金-非營業特種基金	經費需求總數	50,199,944千元	計畫期間	自099.12.01起至120.12.31止	
計畫內容	臺北都會區大眾捷運系統三鶯線建設計畫	預期成果	如期完成	計畫類別	投資及其他計畫	
工作項目	年度	概算數	占總需求(%)	已過期間執行數		說明
				實支數	保留數	
臺北都會區大眾捷運系統三鶯線建設計畫	116	4,280,889	8.53			主體工程完工、機電系統測試、辦理初履的勘後通車(中央款17.16億元、市款7.11144億元、基金18.53745億元)
臺北都會區大眾捷運系統三鶯線建設計畫	117	1,040,744	2.07			主體工程完工、機電系統測試、辦理初履的勘後通車(市款1.5529億元、基金8.85454億元)
臺北都會區大眾捷運系統三鶯線建設計畫	118	337,264	0.67			主體工程完工、機電系統測試、辦理初履的勘後通車(市款2.26144億元、基金1.11120億元)
臺北都會區大眾捷運系統三鶯線建設計畫	119	337,264	0.67			完成驗收、竣工作業、營運後可靠度測試(市款2.26144億元、基金1.11120億元)
臺北都會區大眾捷運系統三鶯線建設計畫	120	337,265	0.67			完成驗收、竣工作業、營運後可靠度測試(市款2.26144億元、基金1.11121億元)

新北市政府捷運工程局

中程資本支出計畫概況表

中華民國114年度

單位：新臺幣千元

業務計畫及工作計畫名稱與編號	58232308101 非營業特種基金-非營業特種基金	經費需求總數	29,608,000千元	計畫期間	自099.02.01起至122.12.31止	
計畫內容	臺北都會區大眾捷運系統萬大-中和-樹林線(第一期工程)	預期成果	如期完成	計畫類別	投資及其他計畫	
工作項目	年度	概算數	占總需求(%)	已過期間執行數		說明
				實支數	保留數	
臺北都會區大眾捷運系統萬大-中和-樹林線(第一期工程)	100	138,128	0.47	138,128		辦理土建基本設計及細部設計招標事宜(市款1.38128億元)
臺北都會區大眾捷運系統萬大-中和-樹林線(第一期工程)	101	112,152	0.38	112,152		辦理土木細部設計作業及土木先期工程(市款1.12152億元)
臺北都會區大眾捷運系統萬大-中和-樹林線(第一期工程)	102	719,652	2.43	719,652		辦理土木細部設計作業及土木先期工程(市款2.19652億元、基金5億元)
臺北都會區大眾捷運系統萬大-中和-樹林線(第一期工程)	103	702,495	2.37	702,495		辦理土木細部設計服務、土木工程施作及機電系統設計文件審查與設備採購、製造(市款7.02495億元)
臺北都會區大眾捷運系統萬大-中和-樹林線(第一期工程)	104	225,230	0.76	225,230		辦理土木細部設計服務、土木工程施作及機電系統設計文件審查與設備採購、製造(市款2.2523億元)
臺北都會區大眾捷運系統萬大-中和-樹林線(第一期工程)	105	2,482,211	8.38	2,482,211		辦理土木細部設計服務、土木工程施作及機電系統工程設計文件審查與設備製造(市款1.96304億元、基金22.85907億元)
臺北都會區大眾捷運系統萬大-中和-樹林線(第一期工程)	106	2,449,399	8.27	2,449,399		辦理土木細部設計服務、土木工程施作及機電系統工程設備製造、安裝與測試(市款14.0937億元、基金10.40029億元)
臺北都會區大眾捷運系統萬大-中和-樹林線(第一期工程)	107	3,644,320	12.31	3,644,320		完成土木細部設計顧問服務、土木工程施工、機電系統設備安裝、測試、全線動態整合測試、實質完工(市款11.72353億元、基金24.71967億元)
臺北都會區大眾捷運系統萬大-中和-樹林線(第一期工程)	108	1,050,187	3.55	1,050,187		辦理驗收、營運改善作業、營運後可靠度測試

新北市政府捷運工程局

中程資本支出計畫概況表

中華民國114年度

單位：新臺幣千元

業務計畫及工作計畫名稱與編號	58232308101 非營業特種基金-非營業特種基金	經費需求總數	29,608,000千元	計畫期間	自099.02.01起至122.12.31止	
計畫內容	臺北都會區大眾捷運系統萬大-中和-樹林線(第一期工程)	預期成果	如期完成	計畫類別	投資及其他計畫	
工作項目	年度	概算數	占總需求(%)	已過期間執行數		說明
				實支數	保留數	
臺北都會區大眾捷運系統萬大-中和-樹林線(第一期工程)	109	3,741,601	12.64	3,741,601		(市款0.2414億元、基金10.26047億元) 完成土木細部設計顧問服務、土木工程施工、機電系統設備安裝、測試(市款18.23924億元、基金19.17677億元)
臺北都會區大眾捷運系統萬大-中和-樹林線(第一期工程)	110	1,780,876	6.01	1,780,876		完成土木細部設計顧問服務、土木工程施工、機電系統設備安裝、測試(市款0.29777億元、基金17.51099億元)
臺北都會區大眾捷運系統萬大-中和-樹林線(第一期工程)	111	2,476,304	8.36	2,476,304		完成土木細部設計顧問服務、土木工程施工、機電系統設備安裝、測試(市款10.46196億元、基金14.30108億元)
臺北都會區大眾捷運系統萬大-中和-樹林線(第一期工程)	112	2,238,050	7.56	2,160,870	77,180	完成土木細部設計顧問服務、土木工程施工、機電系統設備安裝、測試(市款13.85706億元、基金8.52344億元)
臺北都會區大眾捷運系統萬大-中和-樹林線(第一期工程)	113	1,102,177	3.72			完成土木細部設計顧問服務、土木工程施工、機電系統設備安裝、測試(市款8.66177億元、基金2.36億元)
臺北都會區大眾捷運系統萬大-中和-樹林線(第一期工程)	114	1,492,378	5.04			完成土木細部設計顧問服務、土木工程施工、機電系統設備安裝、測試(市款13.27378億元、基金1.65億元)
臺北都會區大眾捷運系統萬大-中和-樹林線(第一期工程)	115	2,195,502	7.42			完成土木細部設計顧問服務、土木工程施工、機電系統設備安裝、測試、全線動態整合測試(市款14.59717億元、基金7.35785億元)

新北市政府捷運工程局

中程資本支出計畫概況表

中華民國114年度

單位：新臺幣千元

業務計畫及工作計畫名稱與編號	58232308101 非營業特種基金-非營業特種基金	經費需求總數	29,608,000千元	計畫期間	自099.02.01起至122.12.31止	
						計畫內容
工作項目	年度	概算數	占總需求(%)	已過期間執行數		說明
				實支數	保留數	
臺北都會區大眾捷運系統萬大-中和-樹林線(第一期工程)	116	1,052,232	3.55			完成土木細部設計顧問服務、土木工程施工、機電系統設備安裝、測試、全線動態整合測試(市款4.48198億元、基金6.04034億元)
臺北都會區大眾捷運系統萬大-中和-樹林線(第一期工程)	117	335,697	1.13			完成土木細部設計顧問服務、土木工程施工、機電系統設備安裝、測試、全線動態整合測試(市款0.00197億元、基金3.355億元)
臺北都會區大眾捷運系統萬大-中和-樹林線(第一期工程)	118	333,882	1.13			辦理驗收、營運改善作業、營運後可靠度測試(市款2.32581億元、基金1.01301億元)
臺北都會區大眾捷運系統萬大-中和-樹林線(第一期工程)	119	333,882	1.13			辦理驗收、營運改善作業、營運後可靠度測試(市款2.32581億元、基金1.01301億元)
臺北都會區大眾捷運系統萬大-中和-樹林線(第一期工程)	120	333,882	1.13			辦理驗收、營運改善作業、營運後可靠度測試(市款2.32581億元、基金1.01301億元)
臺北都會區大眾捷運系統萬大-中和-樹林線(第一期工程)	121	333,882	1.13			辦理驗收、營運改善作業、營運後可靠度測試(市款2.32581億元、基金1.01301億元)
臺北都會區大眾捷運系統萬大-中和-樹林線(第一期工程)	122	333,881	1.13			辦理驗收、營運改善作業、營運後可靠度測試(市款2.32582億元、基金1.01299億元)

新北市政府捷運工程局

中程資本支出計畫概況表

中華民國114年度

單位：新臺幣千元

業務計畫及工作計畫名稱與編號	58232308101 非營業特種基金-非營業特種基金	經費需求總數	55,530,000千元	計畫期間	自099.02.01起至126.12.31止	
計畫內容	臺北都會區大眾捷運系統萬大-中和-樹林線(第二期工程)	預期成果	如期完成	計畫類別	投資及其他計畫	
工作項目	年度	概算數	占總需求(%)	已過期間執行數		說明
				實支數	保留數	
臺北都會區大眾捷運系統萬大-中和-樹林線(第二期工程)	101	17,100	0.03	17,100		完成車站及周邊土地開發計畫暨財務計畫期末報告(市款0.171億元)
臺北都會區大眾捷運系統萬大-中和-樹林線(第二期工程)	102	1,900	0.00	1,900		配合車站及周邊土地開發計畫暨財務計畫(市款0.019億元)
臺北都會區大眾捷運系統萬大-中和-樹林線(第二期工程)	103	24,000	0.04	24,000		配合車站及周邊土地開發計畫暨財務計畫、辦理基本設計、先期工程施作及都市計畫變更(市款0.24億元)
臺北都會區大眾捷運系統萬大-中和-樹林線(第二期工程)	105	3,000	0.01	3,000		提送財務計畫至中央審議前置作業、辦理基本設計、先期工程施作及都市計畫變更(基金0.03億元)
臺北都會區大眾捷運系統萬大-中和-樹林線(第二期工程)	106	8,000	0.01	8,000		提送財務計畫至中央審議、辦理基本設計、先期工程施作及都市計畫變更(市款0.08億元)
臺北都會區大眾捷運系統萬大-中和-樹林線(第二期工程)	107	27,600	0.05	27,600		提送財務計畫至中央審議、辦理都市計畫變更及用地取得、基本設計(市款0.276億元)
臺北都會區大眾捷運系統萬大-中和-樹林線(第二期工程)	108	51,170	0.09	51,170		辦理主體工程施工、機電系統細部設計、製造、測試、初履勘、試營運(中央款0.5億元,市款0.0117億元)
臺北都會區大眾捷運系統萬大-中和-樹林線(第二期工程)	109	509,528	0.92	509,528		辦理主體工程施工、機電系統細部設計、製造、測試、初履勘、試營運(中央款0.97億元,市款0.14485億元,基金3.98043億元)
臺北都會區大眾捷運系統萬大-中和-樹林線(第二期工程)	110	1,684,112	3.03	1,684,112		辦理主體工程施工、機電系統細部設計、製造、測試、初履勘、試營運(中央款5.744億元,市款

新北市政府捷運工程局

中程資本支出計畫概況表

中華民國114年度

單位：新臺幣千元

業務計畫及工作計畫名稱與編號	58232308101 非營業特種基金-非營業特種基金	經費需求總數	55,530,000千元	計畫期間	自099.02.01起至126.12.31止	
計畫內容	臺北都會區大眾捷運系統萬大-中和-樹林線（第二期工程）	預期成果	如期完成	計畫類別	投資及其他計畫	
工作項目	年度	概算數	占總需求(%)	已過期間執行數		說明
				實支數	保留數	
臺北都會區大眾捷運系統萬大-中和-樹林線（第二期工程）	111	5,104,641	9.19	5,104,641		8.79911億元，基金2.29801億元) 辦理主體工程施工、機電系統細部設計、製造、測試、初履勘、試營運(中央款5.583億元，市款2.09107億元，基金43.37234億元)
臺北都會區大眾捷運系統萬大-中和-樹林線（第二期工程）	112	1,964,796	3.54	1,964,796		辦理主體工程施工、機電系統細部設計、製造(中央款4.284億元，市款12.25379億元，基金3.11017億元)
臺北都會區大眾捷運系統萬大-中和-樹林線（第二期工程）	113	2,082,622	3.75			辦理主體工程施工、機電系統細部設計、製造(中央款9.895億元，市款9.86122億元，基金1.07億元)
臺北都會區大眾捷運系統萬大-中和-樹林線（第二期工程）	114	3,091,016	5.57			辦理主體工程施工、機電系統細部設計、製造、測試、初履勘、試營運(中央款9億元，市款18.52772億元，基金3.38244億元)
臺北都會區大眾捷運系統萬大-中和-樹林線（第二期工程）	115	9,788,775	17.63			系統測試、初履勘、試營運(中央款29.67005億元，市款30億元，基金38.2177億元)
臺北都會區大眾捷運系統萬大-中和-樹林線（第二期工程）	116	9,265,998	16.69			系統測試、初履勘、試營運(中央款31.04375億元，市款35億元，基金26.61623億元)
臺北都會區大眾捷運系統萬大-中和-樹林線（第二期工程）	117	12,507,450	22.52			系統測試及通車(中央款36.83965億元，市款78.10113億元，基金10.13372億元)
臺北都會區大眾捷運系統萬大-中和-樹林線（第二期工程）	118	1,044,254	1.88			土建及機電驗收與結算(中央款5.48076億元，市款3.36178億元，基金1.6

新北市政府捷運工程局
中程資本支出計畫概況表

中華民國114年度

單位：新臺幣千元

業務計畫及工作計畫名稱與編號	58232308101 非營業特種基金-非營業特種基金	經費需求總數	55,530,000千元	計畫期間	自099.02.01起至126.12.31止	
計畫內容	臺北都會區大眾捷運系統萬大-中和-樹林線(第二期工程)	預期成果	如期完成	計畫類別	投資及其他計畫	
工作項目	年度	概算數	占總需求(%)	已過期間執行數		說明
				實支數	保留數	
臺北都會區大眾捷運系統萬大-中和-樹林線(第二期工程)	119	1,044,254	1.88			(億元) 土建及機電驗收與結算(中央款4.48076億元,市款4.26178億元,基金1.7億元)
臺北都會區大眾捷運系統萬大-中和-樹林線(第二期工程)	120	1,044,254	1.88			土建及機電驗收與結算(中央款4.48076億元,市款4.24178億元,基金1.72億元)
臺北都會區大眾捷運系統萬大-中和-樹林線(第二期工程)	121	1,044,254	1.88			土建及機電驗收與結算(中央款4.48076億元,市款4.14178億元,基金1.82億元)
臺北都會區大眾捷運系統萬大-中和-樹林線(第二期工程)	122	1,044,254	1.88			土建及機電驗收與結算(中央款4.48076億元,市款4.12178億元,基金1.84億元)
臺北都會區大眾捷運系統萬大-中和-樹林線(第二期工程)	123	1,044,254	1.88			土建及機電驗收與結算(中央款4.48076億元,市款4.01178億元,基金1.95億元)
臺北都會區大眾捷運系統萬大-中和-樹林線(第二期工程)	124	1,044,254	1.88			土建及機電驗收與結算(中央款4.48076億元,市款3.99178億元,基金1.97億元)
臺北都會區大眾捷運系統萬大-中和-樹林線(第二期工程)	125	1,044,254	1.88			土建及機電驗收與結算(中央款4.48076億元,市款3.88178億元,基金2.08億元)
臺北都會區大眾捷運系統萬大-中和-樹林線(第二期工程)	126	1,044,260	1.88			土建及機電驗收與結算(中央款4.48079億元,市款3.86181億元,基金2.1億元)

新北市政府捷運工程局

中程資本支出計畫概況表

中華民國114年度

單位：新臺幣千元

業務計畫及工作計畫名稱與編號	58232308101 非營業特種基金-非營業特種基金	經費需求總數	37,692,576千元		計畫期間	自100.01.01起至127.12.31止
			計畫內容	預期成果		
工作項目	年度	概算數	占總需求(%)	已過期間執行數		說明
				實支數	保留數	
臺北都會區大眾捷運系統汐止東湖線	101	4,480	0.01	4,480		完成車站及周邊土地開發計畫暨財務計畫期末報告(市款0.06億元，惟101年不保留0.0152億元)(扣除土開基金投資所得)
臺北都會區大眾捷運系統汐止東湖線	103	320,183	0.85	320,183		辦理基本設計、先期工程施作及都市計畫變更(市款3.20183億元)
臺北都會區大眾捷運系統汐止東湖線	104	67,789	0.18	67,789		配合完成中央政府同意、備查或核定報告書並提供定稿本(市款0.9億元，惟104年不保留0.22211億元)
臺北都會區大眾捷運系統汐止東湖線	105	5,164	0.01	5,164		辦理基本設計、都市計畫變更、用地取得、土建細設、土建主體工程招標和施工及相關研究(基金0.1億元，惟105年不保留0.04836億元)
臺北都會區大眾捷運系統汐止東湖線	106					辦理第2、3期路線環境影響評估作業、基本設計、都市計畫變更、用地取得、土建細設、土建主體工程招標和施工及相關研究(市款0.1億元，惟106年不保留0.1億元)
臺北都會區大眾捷運系統汐止東湖線	108					辦理都市計畫變更及辦理用地取得、土建細部設計、土建主體工程招標及施工(市款0.01億元，惟108年不保留0.01億元)
臺北都會區大眾捷運系統汐止東湖線	109	5,000	0.01	5,000		辦理綜合規劃(市款0.05億元)
臺北都會區大眾捷運系統汐止東湖線	110	5,000	0.01	5,000		辦理綜合規劃及都市計畫變更(市款0.05億元)
臺北都會區大眾捷運系統汐止東湖線	111	94,699	0.25	94,699		辦理辦理綜規、環差、都計變更、基本設計、專案管理、監造及IV & V(市款0.94699億元)

新北市政府捷運工程局

中程資本支出計畫概況表

中華民國114年度

單位：新臺幣千元

業務計畫及工作計畫名稱與編號	58232308101 非營業特種基金-非營業特種基金	經費需求總數	37,692,576千元	計畫期間	自100.01.01起至127.12.31止	
計畫內容	臺北都會區大眾捷運系統汐止東湖線	預期成果	如期完成	計畫類別	投資及其他計畫	
工作項目	年度	概算數	占總需求(%)	已過期間執行數		說明
				實支數	保留數	
臺北都會區大眾捷運系統汐止東湖線	112	250,000	0.66	249,081	919	辦理環差、都計變更、基本設計、專案管理、監造及IV & V、用地取得(市款2.5億元)
臺北都會區大眾捷運系統汐止東湖線	113	1,320,698	3.50			辦理都計變更、基本設計、專案管理、監造及IV & V、用地取得(中央款2.235億元(新北市2.03338億元、臺北市0.20162億元)、市款4.12982億元、基金6.84216億元)
臺北都會區大眾捷運系統汐止東湖線	114	3,116,651	8.27			辦理基本設計、專案管理、監造及IV & V(中央款3.8億元(新北市3.45720億元、臺北市0.34280億元)、市款5.75503億元、基金7.74564億元、臺北市負擔款8.67317億元、基隆捷運負擔款5.19267億元)
臺北都會區大眾捷運系統汐止東湖線	115	4,747,033	12.59			基本設計、專案管理、監造及IV & V(中央款3.36678億元(新北市3.06306億元、臺北市0.30372億元)、市款31.39714億元、基金1.66077億元、臺北市負擔款1.57578億元、民生汐止線(北市段)負擔款3.84271億元、基隆捷運負擔款5.62715億元)
臺北都會區大眾捷運系統汐止東湖線	116	7,410,435	19.66			土建細部設計(含設計顧問公司遴選及基設)(中央款11.40239億元(新北市10.37378億元、臺北市1.02861億元)、市款17.68347億元、基金15.51874億元、臺北市負擔款5.42429億元、民生汐止線(北市段)負擔款4.70515億元、基隆捷運負擔款19.37031億元)

新北市政府捷運工程局

中程資本支出計畫概況表

中華民國114年度

單位：新臺幣千元

業務計畫及工作計畫名稱與編號	58232308101 非營業特種基金-非營業特種基金	經費需求總數	37,692,576千元		計畫期間	自100.01.01起至127.12.31止
			計畫內容	預期成果		
工作項目	年度	概算數	占總需求(%)	已過期間執行數		說明
				實支數	保留數	
臺北都會區大眾捷運系統汐止東湖線	117	8,557,529	22.70			系統基本設計工程招標(中央款16.4417億元(新北市14.95849億元、臺北市1.48321億元)、市款4.21906億元、基金22.37728億元、臺北市負擔款7.8216億元、民生汐止線(北市段)負擔款6.7846億元、基隆捷運負擔款27.93105億元)
臺北都會區大眾捷運系統汐止東湖線	118	6,068,636	16.10			土建工程施工系統細部設計及製造(中央款11.08335億元(新北市10.08352億元、臺北市0.99983億元)、市款4.47007億元、基金11.45855億元、臺北市負擔款5.27254億元、民生汐止線(北市段)負擔款4.57351億元、基隆捷運負擔款23.82834億元)
臺北都會區大眾捷運系統汐止東湖線	119	1,228,706	3.26			軌道與機電系統安裝與測試初、履勘(中央款1.00631億元(新北市0.91553億元、臺北市0.09078億元)、市款6.27686億元、基金1.49124億元、臺北市負擔款1.19747億元、民生汐止線(北市段)負擔款0.45214億元、基隆捷運負擔款1.86304億元)
臺北都會區大眾捷運系統汐止東湖線	120	561,343	1.49			工程完工通車土建驗收與結算(中央款1.07851億元(新北市0.98122億元、臺北市0.09729億元)、市款0.27675億元、基金1.46787億元、臺北市負擔款0.51307億元、民生汐止線(北市段)負擔款0.44504億元、基隆捷運負擔款1.83219億元)

新北市政府捷運工程局
中程資本支出計畫概況表

中華民國114年度

單位：新臺幣千元

業務計畫及工作計畫名稱與編號	58232308101 非營業特種基金-非營業特種基金	經費需求總數	37,692,576千元	計畫期間	自100.01.01起至127.12.31止	
計畫內容	臺北都會區大眾捷運系統汐止東湖線	預期成果	如期完成	計畫類別	投資及其他計畫	
工作項目	年度	概算數	占總需求(%)	已過期間執行數		說明
				實支數	保留數	
臺北都會區大眾捷運系統汐止東湖線	121	561,343	1.49			工程完工通車土建驗收與結算(中央款1.07851億元(新北市0.98122億元、臺北市0.09729億元)、市款0.27676億元、基金1.46787億元、臺北市負擔款0.51306億元、民生汐止線(北市段)負擔款0.44504億元、基隆捷運負擔款1.83219億元)
臺北都會區大眾捷運系統汐止東湖線	122	561,343	1.49			機電系統及電(扶)梯可用度等驗證機電驗收與結算(中央款1.07853億元(新北市0.98124億元、臺北市0.09729億元)、市款0.27675億元、基金1.46787億元、臺北市負擔款0.51307億元、民生汐止線(北市段)負擔款0.44503億元、基隆捷運負擔款1.83218億元)
臺北都會區大眾捷運系統汐止東湖線	123	561,343	1.49			機電系統及電(扶)梯可用度等驗證機電驗收與結算(中央款1.07851億元(新北市0.98122億元、臺北市0.09729億元)、市款0.27676億元、基金1.46787億元、臺北市負擔款0.51307億元、民生汐止線(北市段)負擔款0.44505億元、基隆捷運負擔款1.83217億元)
臺北都會區大眾捷運系統汐止東湖線	124	561,343	1.49			機電系統及電(扶)梯可用度等驗證機電驗收與結算(中央款1.07852億元(新北市0.98123億元、臺北市0.09729億元)、市款0.27675億元、基金1.46787億元、臺北市負擔款0.51307億元、民生汐止線(北市段)負擔款

新北市政府捷運工程局
中程資本支出計畫概況表

中華民國114年度

單位：新臺幣千元

業務計畫及工作計畫名稱與編號	58232308101 非營業特種基金-非營業特種基金	經費需求總數	37,692,576千元	計畫期間	自100.01.01起至127.12.31止	
計畫內容	臺北都會區大眾捷運系統汐止東湖線	預期成果	如期完成	計畫類別	投資及其他計畫	
工作項目	年度	概算數	占總需求(%)	已過期間執行數		說明
				實支數	保留數	
臺北都會區大眾捷運系統汐止東湖線	125	561,343	1.49			0.44504億元、基隆捷運負擔款1.83218億元) 機電系統及電(扶)梯可用度等驗證機電驗收與結算(中央款1.07851億元(新北市0.98122億元、臺北市0.09729億元)、市款0.27676億元、基金1.46787億元、臺北市負擔款0.51307億元、民生汐止線(北市段)負擔款0.44505億元、基隆捷運負擔款1.83217億元)
臺北都會區大眾捷運系統汐止東湖線	126	561,343	1.49			機電系統及電(扶)梯可用度等驗證機電驗收與結算(中央款1.07853億元(新北市0.98124億元、臺北市0.09729億元)、市款0.27675億元、基金1.46787億元、臺北市負擔款0.51306億元、民生汐止線(北市段)負擔款0.44505億元、基隆捷運負擔款1.83217億元)
臺北都會區大眾捷運系統汐止東湖線	127	561,172	1.49			機電系統及電(扶)梯可用度等驗證機電驗收與結算(中央款1.07849億元(新北市0.9812億元、臺北市0.09729億元)、市款0.27676億元、基金1.46787億元、臺北市負擔款0.51307億元、民生汐止線(北市段)負擔款0.44505億元、基隆捷運負擔款1.83048億元)

新北市政府捷運工程局

中程資本支出計畫概況表

中華民國114年度

單位：新臺幣千元

業務計畫及工作計畫名稱與編號	58232308101 非營業特種基金-非營業特種基金	經費需求總數	54,592,780千元	計畫期間	自101.01.01起至126.12.31止	
計畫內容	臺北都會區大眾捷運系統環狀線北環段及南環段建設計畫	預期成果	如期完成	計畫類別	投資及其他計畫	
工作項目	年度	概算數	占總需求(%)	已過期間執行數		說明
				實支數	保留數	
臺北都會區大眾捷運系統環狀線北環段及南環段建設計畫	105	5,000	0.01	5,000		辦理環狀線北環段及南環段綜合規劃、都市計畫變更作業、基本設計及先期調查作業(基金0.05億元)
臺北都會區大眾捷運系統環狀線北環段及南環段建設計畫	106	16,189	0.03	16,189		辦理環狀線北環段及南環段綜合規劃提送中央審議、都市計畫變更作業、基本設計及先期調查作業(市款0.16189億元)
臺北都會區大眾捷運系統環狀線北環段及南環段建設計畫	108	39,557	0.07	39,557		辦理環狀線北環段及南環段基本設計(中央款0.15557億元，由臺北市政府編列，市款0.24億元)
臺北都會區大眾捷運系統環狀線北環段及南環段建設計畫	109	296,846	0.54	296,846		辦理環狀線北環段及南環段基本設計(中央款1.19846億元，由臺北市政府編列，市款1.77億元)
臺北都會區大眾捷運系統環狀線北環段及南環段建設計畫	110	1,442,582	2.64	1,442,582		辦理土地取得作業、土建及機電系統工程招標施工(中央款7.01160億元，由臺北市政府編列，市款5.27369億元、基金2.14053億元)
臺北都會區大眾捷運系統環狀線北環段及南環段建設計畫	111	3,378,010	6.19	3,079,322	298,688	辦理土地取得作業、土建及機電系統工程招標施工(中央款9.69489億元、市款10.37497億元、基金13.71024億元)
臺北都會區大眾捷運系統環狀線北環段及南環段建設計畫	112	1,330,510	2.44	1,085,055	245,455	辦理土建及機電系統工程施工(中央款2.45455億元、市款4.88201億元、基金5.96854億元)
臺北都會區大眾捷運系統環狀線北環段及南環段建設計畫	113	3,411,859	6.25			辦理土建及機電系統工程施工(中央款11.5237億元、市款14.40489億元、基金8.19億元)
臺北都會區大眾捷運系統環狀線北環段及南環段建設計畫	114	2,425,074	4.44			辦理土建及機電系統工程施工(中央款7.4904億元、

新北市政府捷運工程局

中程資本支出計畫概況表

中華民國114年度

單位：新臺幣千元

業務計畫及工作計畫名稱與編號	58232308101 非營業特種基金-非營業特種基金	經費需求總數	54,592,780千元	計畫期間	自101.01.01起至126.12.31止	
計畫內容	臺北都會區大眾捷運系統環狀線北環段及南環段建設計畫	預期成果	如期完成	計畫類別	投資及其他計畫	
工作項目	年度	概算數	占總需求(%)	已過期間執行數		說明
				實支數	保留數	
臺北都會區大眾捷運系統環狀線北環段及南環段建設計畫	115	7,394,769	13.55			市款10.90724億元、基金5.8531億元) 辦理土建及機電系統工程施工(中央款30.57315億元、市款14.7742億元、基金28.60034億元)
臺北都會區大眾捷運系統環狀線北環段及南環段建設計畫	116	8,868,301	16.24			辦理土建及機電系統工程施工(中央款36.66536億元、市款17.7182億元、基金34.29945億元)
臺北都會區大眾捷運系統環狀線北環段及南環段建設計畫	117	9,415,633	17.25			辦理土建及機電系統工程施工(中央款38.92827億元、市款18.81172億元、基金36.41634億元)
臺北都會區大眾捷運系統環狀線北環段及南環段建設計畫	118	2,842,489	5.21			辦理土建及機電系統工程施工(中央款11.75207億元、市款5.72545億元、基金10.94737億元)
臺北都會區大眾捷運系統環狀線北環段及南環段建設計畫	119	1,633,926	2.99			辦理軌道與機電系統安裝與測試及初、履勘、工程完工通車(中央款3.04717億元、市款8.71409億元、基金4.578億元)
臺北都會區大眾捷運系統環狀線北環段及南環段建設計畫	120	1,551,718	2.84			辦理軌道與機電系統安裝與測試及初、履勘、工程完工通車(中央款3.04717億元、市款8.71409億元、基金3.75592億元)
臺北都會區大眾捷運系統環狀線北環段及南環段建設計畫	121	1,551,718	2.84			辦理軌道與機電系統安裝與測試及初、履勘、工程完工通車(中央款3.04717億元、市款8.71409億元、基金3.75592億元)
臺北都會區大眾捷運系統環狀線北環段及南環段建設計畫	122	1,551,718	2.84			辦理軌道與機電系統安裝與測試及初、履勘、工程完工通車(中央款3.04717億元、市款8.71409億元、基金3.75592億元)

新北市政府捷運工程局
中程資本支出計畫概況表

中華民國114年度

單位：新臺幣千元

業務計畫及工作計畫名稱與編號	58232308101 非營業特種基金-非營業特種基金	經費需求總數	54,592,780千元	計畫期間	自101.01.01起至126.12.31止	
計畫內容	臺北都會區大眾捷運系統環狀線北環段及南環段建設計畫	預期成果	如期完成	計畫類別	投資及其他計畫	
工作項目	年度	概算數	占總需求(%)	已過期間執行數		說明
				實支數	保留數	
臺北都會區大眾捷運系統環狀線北環段及南環段建設計畫	123	1,551,718	2.84			辦理軌道與機電系統安裝與測試及初、履勘、工程完工通車(中央款3.04717億元、市款8.71409億元、基金3.75592億元)
臺北都會區大眾捷運系統環狀線北環段及南環段建設計畫	124	1,551,718	2.84			辦理軌道與機電系統安裝與測試及初、履勘、工程完工通車(中央款3.04717億元、市款8.71409億元、基金3.75592億元)
臺北都會區大眾捷運系統環狀線北環段及南環段建設計畫	125	1,551,718	2.84			辦理軌道與機電系統安裝與測試及初、履勘、工程完工通車(中央款3.04717億元、市款8.71409億元、基金3.75592億元)
臺北都會區大眾捷運系統環狀線北環段及南環段建設計畫	126	2,781,727	5.10			辦理軌道與機電系統安裝與測試及初、履勘、工程完工通車(中央款9.59269億元、市款15.29841億元、基金2.92617億元)

新北市政府捷運工程局
中程資本支出計畫概況表

中華民國114年度

單位：新臺幣千元

業務計畫及工作計畫名稱與編號	58232308101 非營業特種基金-非營業特種基金	經費需求總數	69,689,446千元	計畫期間	自113.02.01起至127.12.31止	
計畫內容	基隆南港間通勤軌道建設計畫	預期成果	如期完成	計畫類別	投資及其他計畫	
工作項目	年度	概算數	占總需求(%)	已過期間執行數		說明
				實支數	保留數	
基隆南港間通勤軌道建設計畫	114	846,979	1.22			辦理基本設計、都市計畫變更、用地取得、土建主體工程招標和施工及相關研究、專案管理、監造及IV & V(中央款4.947億元(新北市2.54676億元、臺北市0.39911億元、基隆市2.00113億元)、市款1.7783億元、臺北市負擔款0.97358億元、基隆市負擔款0.77091億元)
基隆南港間通勤軌道建設計畫	115	6,474,163	9.29			辦理土建主體工程及細部設計、專案管理、監造及IV & V(中央款51.20234億元(新北市22.46739億元、臺北市6.23753億元、基隆市22.49742億元)、市款4.96708億元、臺北市負擔款5.67996億元、基隆市負擔款2.89225億元)
基隆南港間通勤軌道建設計畫	116	7,876,093	11.30			辦理基本設計、都市計畫變更、用地取得、土建主體工程招標和施工及相關研究、專案管理、監造及IV & V(中央款46.75925億元(新北市22.16226億元、臺北市4.80615億元、基隆市19.79084億元)、市款14.65539億元、臺北市負擔款5.45678億元、基隆市負擔款11.88951億元)
基隆南港間通勤軌道建設計畫	117	8,254,099	11.84			辦理基本設計、都市計畫變更、用地取得、土建主體工程招標和施工及相關研究、專案管理、監造及IV & V(中央款49.70546億元(新北市24.40686億元、臺北市4.64986億元、基隆市20.64874億元)、市款15.3987億元、臺北市負擔款5.34542億元、基隆市負擔款12.09141億元)

新北市政府捷運工程局
中程資本支出計畫概況表

中華民國114年度

單位：新臺幣千元

業務計畫及工作計畫名稱與編號	58232308101 非營業特種基金-非營業特種基金	經費需求總數	69,689,446千元	計畫期間	自113.02.01起至127.12.31止	
計畫內容	基隆南港間通勤軌道建設計畫	預期成果	如期完成	計畫類別	投資及其他計畫	
工作項目	年度	概算數	占總需求(%)	已過期間執行數		說明
				實支數	保留數	
基隆南港間通勤軌道建設計畫	118	9,147,213	13.13			辦理主體工程施工、機電工程設備製造安裝及測試(中央款73.94861億元(新北市34.42002億元、臺北市7.94129億元、基隆市31.5873億元)、市款7.04748億元、臺北市負擔款6.70059億元、基隆市負擔款3.77545億元)
基隆南港間通勤軌道建設計畫	119	5,768,618	8.28			辦理主體工程施工、機電工程設備製造安裝及測試(中央款45.62783億元(新北市19.80483億元、臺北市5.67562億元、基隆市20.14738億元)、市款4.32708億元、臺北市負擔款5.16173億元、基隆市負擔款2.56954億元)
基隆南港間通勤軌道建設計畫	120	8,230,270	11.81			辦理主體工程施工、機電工程設備製造安裝及測試(中央款65.1098億元(新北市28.01529億元、臺北市8.23197億元、基隆市28.86254億元)、市款6.0566億元、臺北市負擔款7.47878億元、基隆市負擔款3.65752億元)
基隆南港間通勤軌道建設計畫	121	9,693,245	13.91			辦理主體工程施工、機電工程設備製造安裝及測試(中央款76.68561億元(新北市32.94772億元、臺北市9.72171億元、基隆市34.01618億元)、市款7.11015億元、臺北市負擔款8.8307億元、基隆市負擔款4.30599億元)
基隆南港間通勤軌道建設計畫	122	8,757,711	12.57			主體工程完工、機電系統測試、辦理初履勘後通車(中央款69.28319億元(新北市29.79356億元、臺北

新北市政府捷運工程局
中程資本支出計畫概況表

中華民國114年度

單位：新臺幣千元

業務計畫及工作計畫名稱與編號	58232308101 非營業特種基金-非營業特種基金	經費需求總數	69,689,446千元	計畫期間	自113.02.01起至127.12.31止	
計畫內容	基隆南港間通勤軌道建設計畫	預期成果	如期完成	計畫類別	投資及其他計畫	
工作項目	年度	概算數	占總需求(%)	已過期間執行數		說明
				實支數	保留數	
基隆南港間通勤軌道建設計畫	123	992,866	1.42			市8.76906億元、基隆市30.72057億元)、市款6.43643億元、臺北市負擔款7.96618億元、基隆市負擔款3.89131億元) 完成驗收、竣工作業、營運後可靠度測試(中央款7.84783億元(新北市3.52541億元、臺北市0.91175億元、基隆市3.41067億元)、市款0.80144億元、臺北市負擔款0.833億元、基隆市負擔款0.44639億元)
基隆南港間通勤軌道建設計畫	124	992,867	1.42			完成驗收、竣工作業、營運後可靠度測試(中央款7.84783億元(新北市3.52541億元、臺北市0.91175億元、基隆市3.41067億元)、市款0.80144億元、臺北市負擔款0.83301億元、基隆市負擔款0.44639億元)
基隆南港間通勤軌道建設計畫	125	992,866	1.42			完成驗收、竣工作業、營運後可靠度測試(中央款7.84784億元(新北市3.52541億元、臺北市0.91175億元、基隆市3.41068億元)、市款0.80144億元、臺北市負擔款0.833億元、基隆市負擔款0.44638億元)
基隆南港間通勤軌道建設計畫	126	914,346	1.31			完成驗收、竣工作業、營運後可靠度測試(中央款7.23064億元(新北市3.17168億元、臺北市0.88144億元、基隆市3.17752億元)、市款0.70168億元、臺北市負擔款0.8027億元、基隆市負擔款0.40844億元)

新北市政府捷運工程局
中程資本支出計畫概況表

中華民國114年度

單位：新臺幣千元

業務計畫及工作計畫名稱與編號	58232308101 非營業特種基金-非營業特種基金	經費需求總數	69,689,446千元	計畫期間	自113.02.01起至127.12.31止	
計畫內容	基隆南港間通勤軌道建設計畫	預期成果	如期完成	計畫類別	投資及其他計畫	
工作項目	年度	概算數	占總需求(%)	已過期間執行數		說明
				實支數	保留數	
基隆南港間通勤軌道建設計畫	127	748,110	1.07			完成驗收、竣工作業、營運後可靠度測試(中央款5.94149億元(新北市2.62984億元、臺北市0.71148億元、基隆市2.60017億元)、市款0.55795億元、臺北市負擔款0.64713億元、基隆市負擔款0.33453億元)

新北市政府
歲出按職能及經

中華民國114

職能別分類	經濟性分類	經常支出							資本支出			
		受僱人員報酬	購買商品及勞務支出	債務利息	土地租金支出	經常移轉			經常支出合計	投資及增資		
						對企業	對非營利及民間機構	對政府		對國外	對營業基金	對非營業特種基金
總計							232		232	300,000	9,344,221	
01 一般公共事務												
02 防衛												
03 公共秩序與安全												
04 教育												
05 保健												
06 社會安全與福利												
07 住宅及社區服務												
08 娛樂、文化與宗教												
09 燃料與能源												
10 農、林、漁、牧業												
11 礦業、製造業及營造業												
12 運輸及通信								232	232	300,000	9,344,221	
13 其他經濟服務												
14 環境保護												
15 其他支出												

捷運工程局

濟性綜合分類表

年度

單位：新臺幣千元

資本支出														
資本移轉				土地購入	無形資產購入	固定資本形成							資本支出合計	總計
對企業	對非營利及民間	對政府	對國外			住宅	非住宅房屋	營建工程	運輸工具	資訊軟體	其他設備及機器	土地改良		
		1,610,763						138,179	749,040				12,142,203	12,142,435
		1,610,763						138,179	749,040				12,142,203	12,142,435