

## 第二章 上位計畫與相關計畫

### 2.1 上位計畫與相關都市計畫

#### 2.1.1 台灣北部區域計畫

台灣北部區域計畫由內政部於民國 72 年 5 月公告實施，至民國 77 年屆滿五年進行通盤檢討，於 84 年 11 月完成第一次通盤檢討，本計畫範圍包括基隆市、台北市、新竹市、新北市、桃園縣、新竹縣、宜蘭縣等七個縣市、共劃分為基隆、台北、桃園、新竹及宜蘭五個生活圈，計畫目標年為民國 94 年。

依據北部區域計畫之指導，土城區屬台北生活圈之範圍，區域機能朝向工業發展為主，在交通運輸方面，土城地區屬台北生活圈內於 1 小時內尚無法到達生活圈中心都市，交通運輸條件極待改善，其運輸走廊因屬台北都會區未來人口主要成長地區，將產生大量通勤人口，惟受地理條件限制，地區道路容量擴充不易，應擴充大眾捷運服務容量方式，以補運輸能量之不足，為因應未來北部區域日常通勤旅次的需求，台北都會區大眾捷運系統之發展構想以目前興建中之大眾捷運系統初期路網為主幹，逐漸向外圍地區延伸。

#### 2.1.2 臺北都會區實質規劃

由內政部營建署於 81 年 1 月辦理台北都會區實質規劃將台北都會區規劃為都會圈、主都心、次都心、地區中心、主走廊、次走廊、依存區和衛星市鎮八個主要都市體系。台北都會區以台北市為核心區，並分淡芝、三新、橋和、新柵及港汐五個功能區，土城地區包含於橋和地區，屬工業聚集重地為板橋次都會中心相鄰之依存區，應改善其商業活動機能，建議土城地區應適度配合規劃為商業園區以強化地方發展機能，在空間結構發展構想交通軸線主要透過捷運系統來達成，故建議都會區初期捷運路網之儘速完成，以及遠期路網之妥善規劃與興建，為都會區未來發展之重點。

### 2.1.3 修訂臺北縣綜合發展計畫

修訂臺北縣綜合發展計畫中將新北市劃為六處功能分區，其中土城區與樹林區、三峽區、鶯歌區同屬土樹地區，以土城區為地區中心。有關對於土城區、三峽區及鶯歌區之發展構想如下：

#### 一、土城區

土城區未來的發展目標為，建設成為台北都會區之一級衛星市鎮。土城區鄰近中和、板橋、新莊、樹林等重要工業城鎮，因此，土城工業區應與附近之重要工業城鎮相互結合，整體規劃為一高科技產業帶，充分發揮產業之聚集效果，同時土城工業區應考慮融合工業生產、研發設計、展示、交易、金融及量販店等於一體，並可從事配合產業消費需求的業務，發展綜合性之土地使用方式，在整體規劃交通路網之施政重點將加速完成捷運土城延伸線，預計可紓解交通量達飽和狀態之中央路。

#### 二、三峽區

三峽區為一具有歷史文化及景觀資源的鄉鎮，台北大學與三峽老街相呼應，將使三峽區發展成為為歷史人文薈萃的文化重鎮，台北大學社區建設完成，將帶動地方發展，建構一個具有生機活力的大學城。鎮內豐富的山林資源，可與鶯歌區之觀光遊憩活動相結合，成為提供多樣遊憩體驗的城鎮，並配合推廣休閒農業，發展成一個具地方特色的田園都市。

#### 三、鶯歌區

鶯歌陶瓷為台灣產業與文化一大特色，因此鶯歌區的發展定位為陶瓷重鎮及強化其休閒文化，延伸二級陶瓷生產業至三級休閒觀光務業，藉由觀光產業的發展，同時強化商業機能，促進商業活動多元化，以提振地方商業。規劃市中心附近與陶瓷觀光街的交通動線，以減少穿越性交通所帶來不必要的衝擊。

### 2.1.4 2030未來城市—新北市城鄉發展綱要計畫

新北市政府「2030 未來城市—新北市城鄉發展綱要計畫」承接上位計畫之指導及相關重大計畫之投入，新北市未來空間發展脈絡可作為本計畫土城、樹林、三峽、鶯歌等研究範圍內都市發展之依據。

## 一、都會發展架構

未來新北市空間發展架構從一條母親河(淡水河流域)孕育的都市空間到三處兄弟山(雪山山系、大屯山系、觀音山系)守護的城市發展，新北市的都市脈絡與河域、山域的關係息息相關；打破行政區域檢視自然環境及各鄉鎮市發展的系統性，從區域解構到以環境脈絡思考的都市再結構過程。

## 二、都市發展願景

### (一)土城、樹林地區：隸屬大新板之市政中樞及居住中心

#### 1、城市性格與立地條件

大新板地區包括板橋、永和、中和、土城及樹林，地理位置上呈現緊鄰相依或以橋梁彼此鏈結，其中板橋為新北市政治及經濟核心，土城及樹林除居住生活機能外，由於鄰近高速公路交流道，南來北往交通便利，因此為新北市產業生產帶(如土城工業區、頂埔高科技園區)。大新板地區有多處整體開發計畫及捷運、快速道路建設，輔以周邊山河等自然環境，將為新北市市政中樞、居住生活及產業發展基地。

#### 2、發展願景

大漢溪及新店溪沿岸未來經淨化，結合沿岸綠美化及整體更新地區開發，將提供新北市一處水岸生活帶；土城、板橋及中和交界處農業區，化身雙河綠拉鏈，縫補彼此發展隔閡，串接大漢溪及新店溪；大漢溪及新店溪支流延伸，連接南天母山系，引導山林氣息、河岸氛圍，調和整體都市發展；南天母山系與都市發展用地交界處，朝向環境教育、生態展演園地發展，成就臺北都會區離市區最近的生態綠地；結合居住生活、政經中心及商務辦公，營造政經生活圈；重點產業轉型、升級地

區連接新北市政經中樞，帶動大新北共榮再發展。

## (二)三峽、鶯歌地區：國際水岸文化雙城

### 1、城市性格與立地條件

三鶯地區以大漢溪為中軸呈鏡向對稱發展，地理位置上緊鄰相依並以橋梁彼此鏈結，且皆有早期老街文化傳承，城際關係密不可分，故定位為水岸文化雙城。三峽在臺北大學社區特定區帶動發展下，以及捷運三鶯線的規劃，現已成為新北市移居熱區，而鶯歌亦有火車站周邊更新計畫帶動整體發展，新北市美術館、國際旅館亦規劃設立於三鶯新生地，並與周邊區域整合為陶瓷公園，串連老街、廟宇、博物館、陶藝、藍染等傳統文化，形塑文化藝術走廊。

### 2、發展願景

鶯歌未來發展方向為運用都市更新活化火車站周邊建成地區，並於老街終點沿大漢溪處以河灘新生地等開放空間結合既有陶瓷文化，形塑以藝術為主題之發展區。三鶯地區與桃園、八德相鄰，在區域發展上，配合桃園捷運綠線(航空城捷運線)及捷運三鶯線興闢連接、大漢溪引導水岸氣息、登山步道承接山林氣息，將可塑造生態、生活、休閒大鎮，為三鶯地區經濟發展面、觀光休閒面注入活水。

## 2.1.5 規劃範圍內相關都市計畫

### 一、土城（頂埔地區）都市計畫

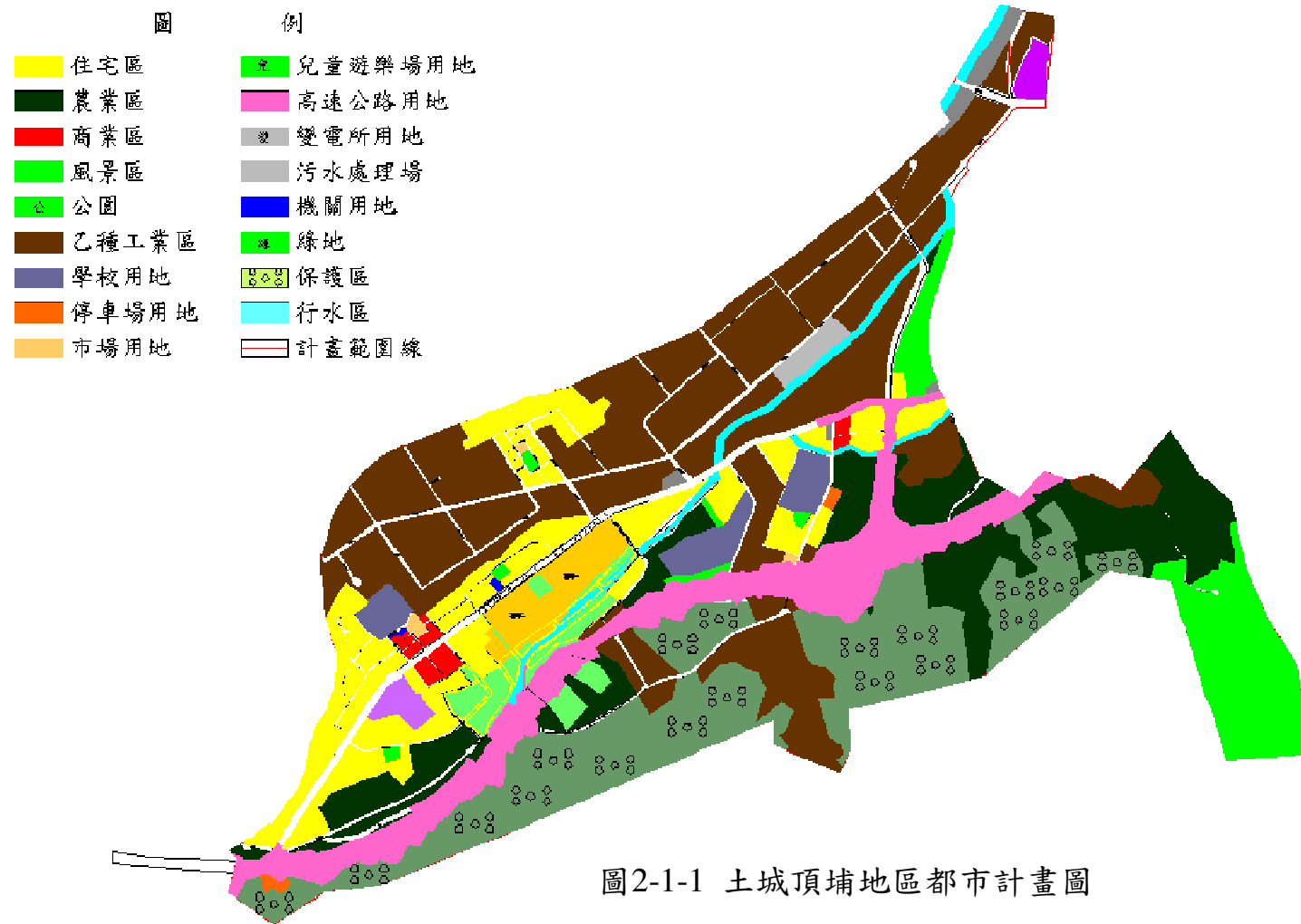
土城（頂埔地區）都市計畫係於民國 86 年 12 月公告實施，分別於民國 75 年、88 年辦理二次通盤檢討，並於民國 86 年訂定土地使用分區管制要點以實施容積管制，98 年與 100 年辦理土地使用分區管制要點專案通盤檢討，計畫範圍為東至土城都市計畫界，南以丘陵地扇脊線為界，西及北面以大漢溪堤防線為界，計畫年期為民國 94 年，計畫面積為 479.16 公頃，計畫人口 3 萬人。（圖 2-1-1）

## 二、土城（頂埔地區）都市計畫（原陸運後勤學校產業專用區）

土城（頂埔地區）都市計畫中原陸運後勤學校校址土地，為配合新北市產業發展政策及促進土地有效利用，並在中央「挑戰 2008 國家發展重點計畫」之「國際創新研發基地計畫」、「產業高值化計畫」及「營運總部計畫」指導原則下，朝向結合高科技產業之創意、研發、組合、行銷、服務活動並兼容企業投資成立營運總部之「高科技產業專用園區」，變更土城(頂埔地區)都市計畫部分住宅區為產業專用區、綠地及道路用地，計畫面積為 9.7290 公頃，計畫區預定引入之通訊軟體及電腦週邊設備、生物技術及製藥、光電、半導體等產業，使用性質除包括研發及製造外，尚包括行銷服務及營運總部等活動，計畫人口為 5000 人，該園區經過公開甄選程序，已於 92 年 8 月由鴻海、正崑、大霸三家高科技大廠勝出，取得承租該國有土地的資格，並成為全國第一個適用土地租金「三免五減半」的個案，並於 92 年 8 月底與國產局完成土地簽約程序。同時，各廠商亦已著手新建研發中心大樓相關事宜。

## 三、三峽都市計畫

三峽都市計畫係於民國 60 年 9 月公告實施，分別於民國 74 年、83 年辦理二次通盤檢討，計畫範圍以三峽區公所所在地附近之市街為中心，包括三峽里、秀川里、八張里、中埔里、礁溪里、永館里、安溪里、介壽里、中心里、鳶山里及龍埔里、溪南里之一小部分。計畫面積 374.10 公頃，計畫年期為民國 90 年，計畫人口 5 萬人。（參見圖 2-1-2）



#### 四、鶯歌都市計畫

鶯歌都市計畫係於民國 59 年 12 月公告實施，分別於民國 68 年、86 年辦理二次通盤檢討，計畫範圍西面與北面以小丘為界，東至現有鐵路平交道，南迄大漢溪，包括行政轄區內之東鶯、西鶯、南鶯、北鶯、中鶯、同慶、永昌、永吉等里及南靖、尖山、二橋、二甲各里之部分用地，計畫面積 423.63 公頃，計畫年期為民國 94 年，計畫人口 6 萬 3 千人。（參見圖 2-1-3）

#### 五、鶯歌（鳳鳴地區）都市計畫

鶯歌（鳳鳴地區）都市計畫係於民國 74 年 3 月公告實施，於民國 82 年辦理第一次通盤檢討，計畫範圍東至縱貫鐵路及鶯歌都市計畫範圍線，南以德昌街南側約 300 公尺處為界，西至台北、桃園縣界，北接桃園（大樹林地區）都市計畫區，包括鳳鳴、永吉、鳳福等三里，計畫面積 220 公頃，計畫年期為民國 95 年，計畫人口 2 萬 7 千人。（參見圖 2-1-4）

#### 六、台北大學社區特定區計畫

台北大學社區特定區計畫於民國 80 年 3 月公告實施，於民國 87 年辦理第一次通盤檢討，本計畫區位於三峽區西北郊區，行政劃分隸屬於三峽區、樹林區，計畫範圍北緣即以第二條高速公路之路界作為計畫界限；西緣係以復興路為界，西南緣及南緣包含原三峽都市計畫區之農業區；經龍埔路連接佳園路至北部第二條高速公路北面土堤為止是本計畫之東南緣及東緣界限，總面積約 185.53 公頃，計畫年期為民國 105 年，計畫人口 29,500 人。台北大學社區特定區計畫為配合台北大學城之開發，較著於社區住宅的發展，公共設施中主要為台北大學三峽校區之用地。（參見圖 2-1-2）

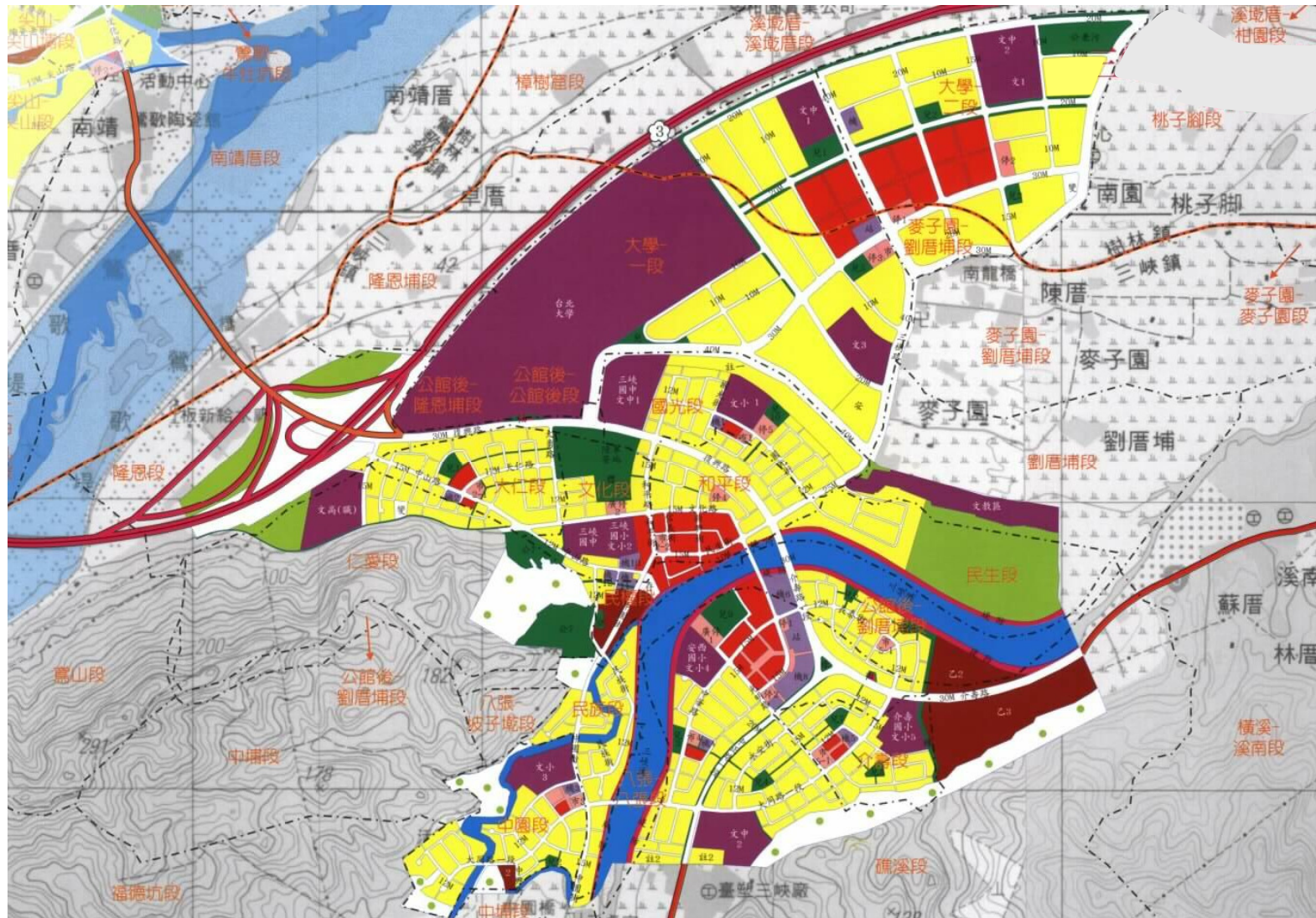


圖2-1-2 三峽都市計畫圖



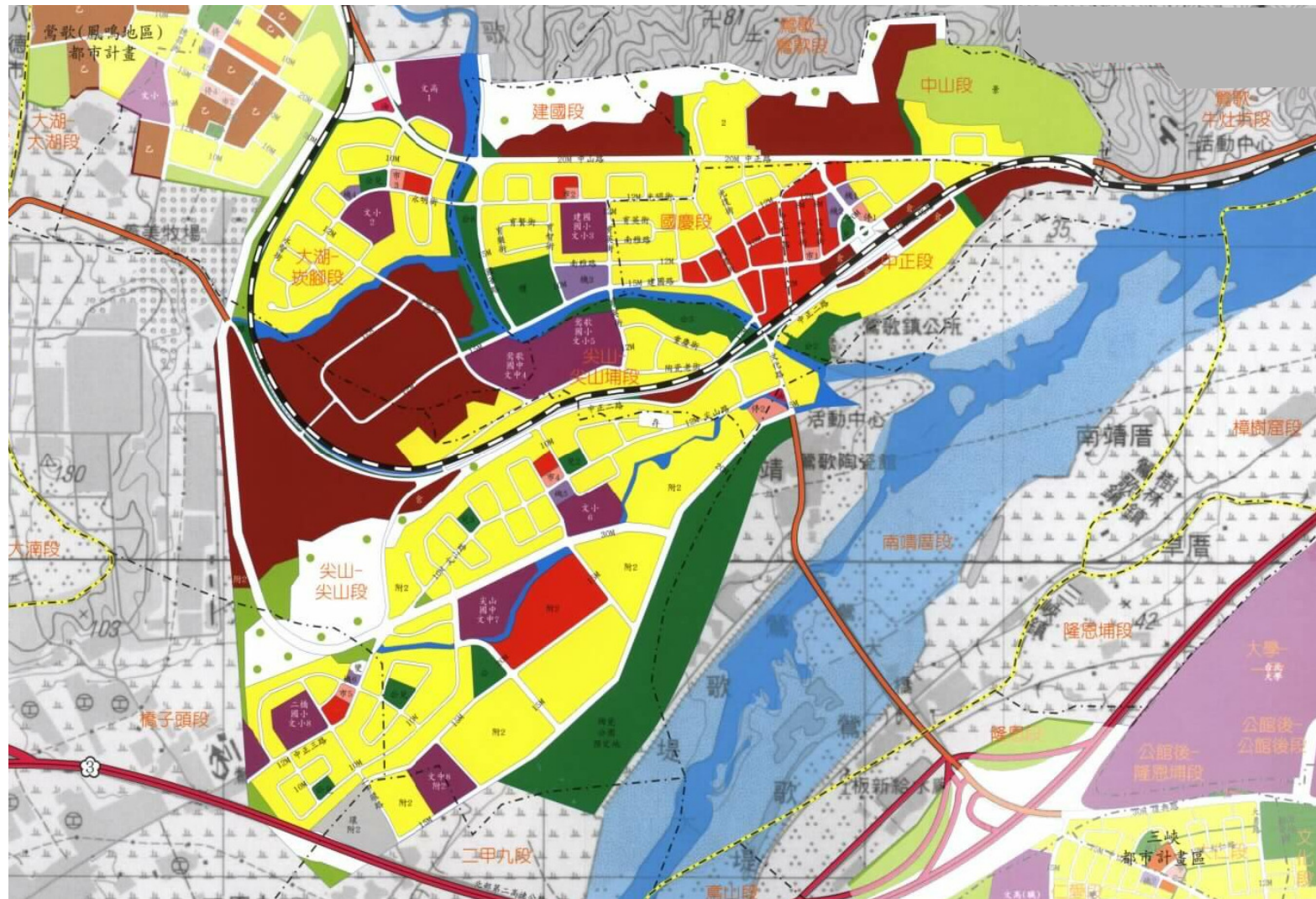


圖2-1-3 鶯歌都市計畫圖

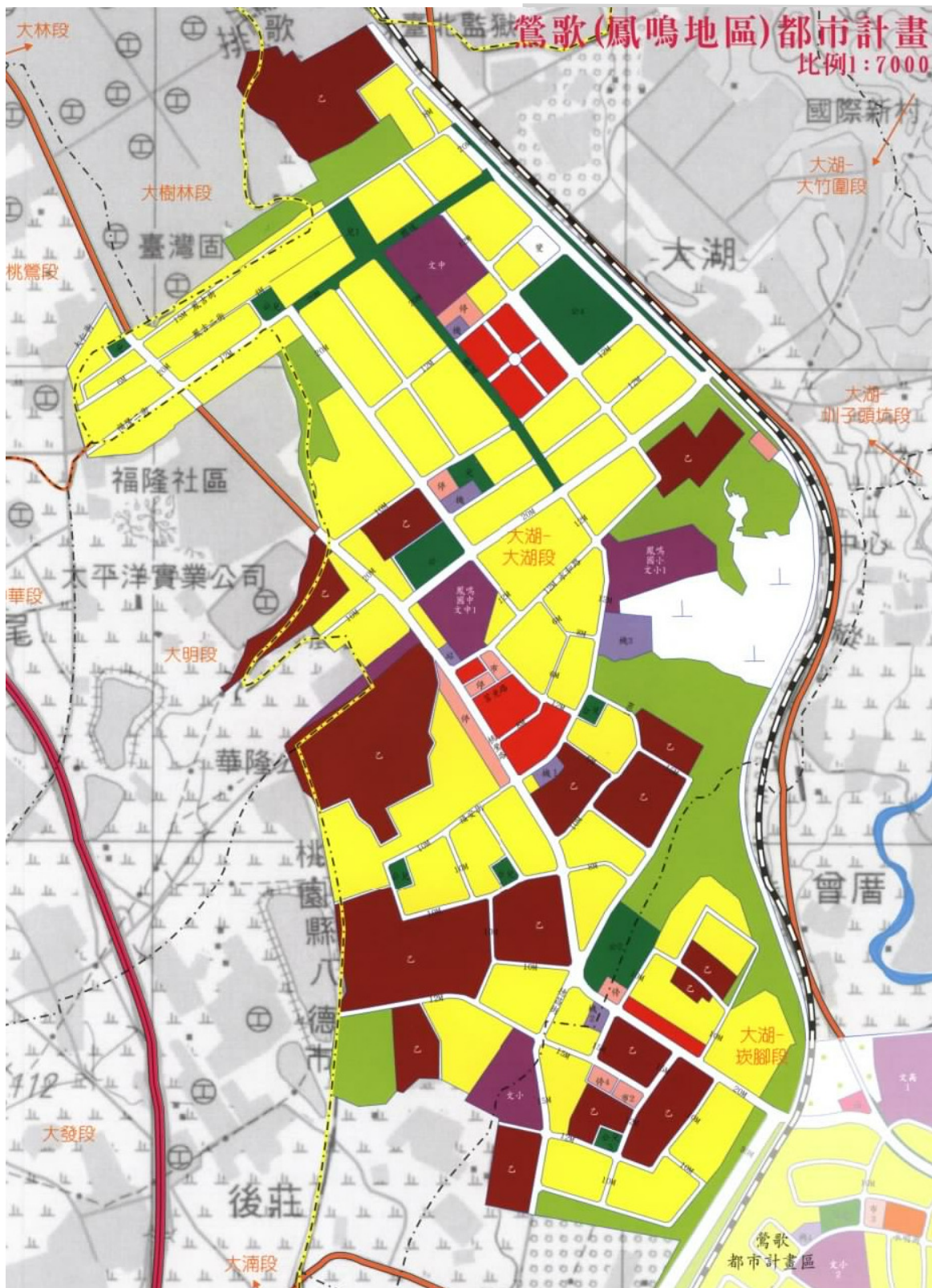


圖2-1-4 鶯歌(鳳鳴地區)都市計畫圖

### 七、三峽區「新訂三峽麥仔園地區都市計畫」

「新訂三峽麥仔園地區都市計畫」刻正辦理申請書規劃作業，範圍北界為三峽、樹林區界，東界為三峽河，西界為三樹路，南界為「臺北大學社區特定區計畫」，總面積約為 123.86 公頃。土地使用現況主要為工業、住宅、教育、宗教及農委會農業改良場等，大部分為私有土地(約 87.3 公頃，占 70.89%)，未來則主要規劃住宅區、商業區、產業專用區、文教區及機關用地等。

「新訂三峽麥仔園地區都市計畫」住宅區預計引進 1.2 萬人，產業專用區則引導樹林柑園地區違法工廠合法化，並配合水岸綠地景觀基地條件，以及捷運三鶯線「前期走廊研究報告」建議路線行經麥仔園非都市土地且設置教育研究院站，在整體發展規劃原則上訂定以下 4 點：1. 配合基地條件及水岸景觀，規劃水灣門戶。2. 以綠園道、水岸空間為基礎，規劃藍綠帶開放空間系統。3. 工廠密集發展之區域，劃設產業發展地區。4. 配合捷運系統土地整體規劃。該計畫基地位置及土地使用初步規劃構想如圖 2-1-5 所示。



圖2-1-5 「新訂三峽麥仔園地區都市計畫」基地位置及土地使用構想

## 八、鶯歌區「三鶯陶瓷藝術主題園區整體開發計畫」

鶯歌大漢溪側河灘新生地(三鶯新生地)之規劃利用約始於民國 95、96 年間，最初構想方案為整合新生地及臺鐵鶯歌車站南側文化路老街、古窯場、老舊建築，規劃陶瓷藝術街、國際陶瓷交易中心、國際觀光旅館及河岸陶藝公園，並結合鶯歌陶瓷老街、火車站、陶瓷博物館等重要觀光景點，作為「三鶯水岸都市發展總體計畫」、「鶯歌整體環境改善計畫」、「核心街道行人徒步區計畫」之一環，而目前已陸續完成整地綠化及步道工程，並利用鶯歌鎮農會之文化廊道，打通作為臺鐵鶯歌車站至新生地之人行步道通廊(「鶯歌文化故事街」計畫)；此外，於相關會議中指示要求捷運三鶯線「前期走廊研究報告」原規劃之三鶯新生地主機廠區位，須配合本開發計畫之推動遷移，以保留水岸景觀與發展完整性之計畫目標。民國 97 年，三鶯新生地之開發定位為「三鶯陶瓷藝術主題園區整體開發計畫」，土地面積共計 98,000 平方公尺，建築面積計 26,160 平方公尺，土地分區為特定專用區特定目的事業用地，主要規劃有藝術特區(2 公頃)、美術館(1 公頃)、觀光旅館(1.4 公頃)、藝術村(1 公頃)、保育區(2.94 公頃)、纜車站(0.49 公頃)、停車場(0.49 公頃)、資源中心(0.19 公頃)、滯洪池(0.32 公頃)等項目，其中新北市立美術館已完成國際競圖，詳圖 2-1-6。

計畫目標如下：

- 1.結合鶯歌陶瓷產業與三峽老街文化，塑造休憩、娛樂及藝文中心。
- 2.規劃國際級美術館，提供國內藝術展覽交流平臺與國際展覽空間。
- 3.以車站為發展軸線起點，串聯鶯歌帶狀文化觀光景點。
- 4.三鶯河岸親水環境營造結合纜車規劃，豐富全區觀光遊憩功能。

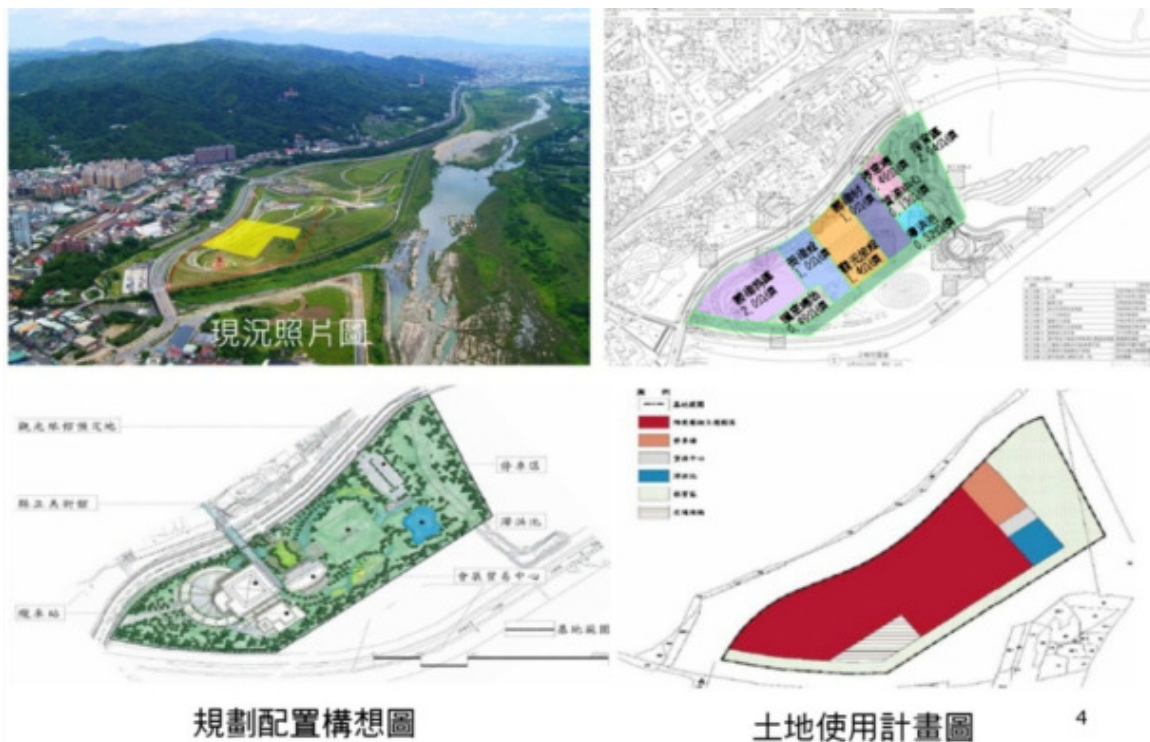


圖2-1-6 「三鶯陶瓷藝術主題園區整體開發計畫」規劃示意圖

### 九、鶯歌區「鳳鳴自辦市地重劃區」

「鳳鳴自辦市地重劃區」案係由重劃區內土地所有權人發起成立，並經重劃區內私有土地所有權人半數以上，而其所有土地面積超過重劃區內私有土地總面積半數以上者之同意，並經核准後實施。本案於民國 92 年 9 月 15 日核定重劃計畫書，民國 92 年 12 月 13 日召開第 1 次會員大會後成立重劃會，並自行推舉選任理監事，目前刻正辦理重劃工程各項施作，新北市政府則基於獎勵輔導土地所有權人辦理市地重劃。依據「擬定鶯歌(鳳鳴地區)都市計畫(市地重劃範圍)細部計畫書」(民國 90 年 3 月)，重劃區範圍約 50.74 公頃，計畫人口為 12,000 人，土地使用分區包括住宅區、商業區、電信事業專用區、公共設施(機關、國中、公園、停車場等)及道路系統，詳圖 2-1-7。



圖 2-1-7 「鳳鳴自辦市地重劃區」都市計畫圖及開發現況

#### 十、桃園縣八德市境內都市計畫

八德市境內含蓋六個都市計畫區（八德地區、大湳地區、縱貫公路桃園內壢間地區、中壢平鎮擴大地區、埔頂地區、中壢龍岡霄裡地區）。略述如下：

（一）八德市（大湳地區）都市計畫區：範圍以大成國小附近為中心，包括介壽路兩旁，南至大潤發，北至桃園都市計畫界線，面積 409.27 公頃。計畫年期以民國 87 年為計畫目標年，計畫人口為 70,000 人。（參見圖 2-1-8）

（二）八德（八德地區）都市計畫區（第三次通盤檢討）：於 92 年 2 月發布實施，檢討範圍西以八德市行政區域為界，東臨建國路及原都市計畫範圍界，南以縣 114 號道路南側深約 1,000 公尺範圍為界，北以縣 114 號道路北側深約 1,100 公尺範圍為界，面積合計 655.86 公頃，計畫年期至 110 年止，計畫人口訂為 120,000 人。（參

見圖 2-1-9)

- (三) 縱貫公路桃園內壢間都市計畫：於民國 83 年間通過第二次通盤檢討，範圍東至桃園都市計畫線，南至石門灌溉圳，西至中壢平鎮都市擴大修訂計畫界線，北至省一號幹道北面約兩公里平行線，面積 1,389.29 公頃，檢討後計畫年期以 94 年為目標年，計畫人口暫維持原計畫人口 84,000 人。
- (四) 中壢平鎮擴大地區都市計畫：範圍東起內壢桃園大圳，西迄高速公路中壢交流道，北鄰中福派出所，南至台電普仁變電所南側約 80 公尺處為界，計畫目標年為民國 80 年，計畫人口為 300,000 人。
- (五) 大溪（埔頂地區）都市計畫：位於大溪鎮與八德市交界處，其範圍東以桃 86 號縣道與坡崁為界，南至大漢溪畔至仁和國中南側，西至仁善國小東側之產業道路，北至八德市與大溪鎮交界處。計畫面積 443.62 公頃，以民國 90 年為計畫目標年，計畫人口為 42,000 人。
- (六) 中壢龍岡霄裡地區都市計畫：本計畫區東至龍岡國中以東約 900 公尺之現有道路東側為界，西至中壢市至平鎮市之市鄉街為界，南至龍岡路與龍東路交口之圓環以南約 300 公尺與龍南路以南約 800 公尺之現有排水溝為界，北至中壢擴大都市計畫範圍，計畫面積 1,250 公頃，以民國 93 年為計畫目標年，計畫人口為 120,000 人。

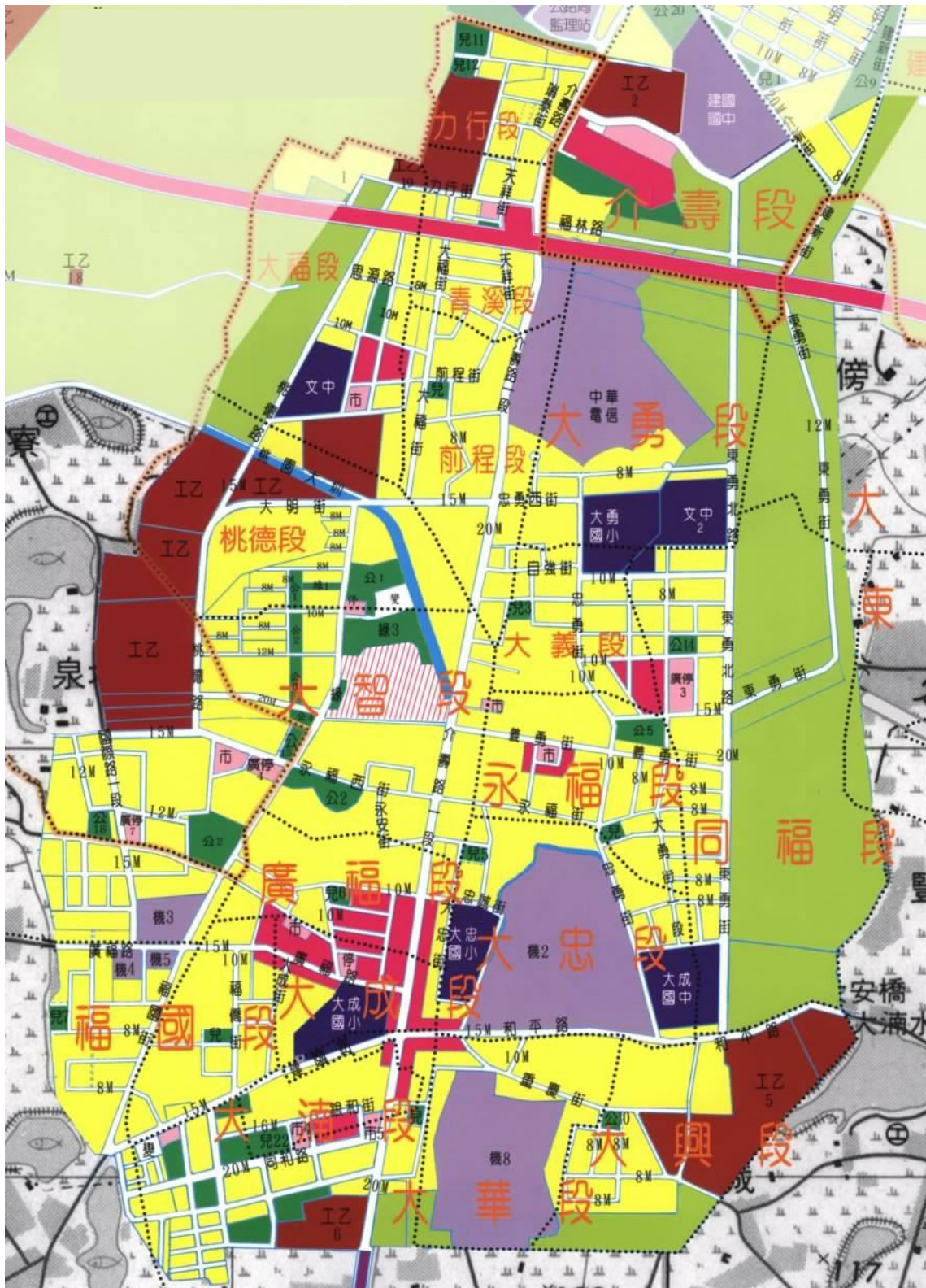


圖2-1-8 八德（大浦地區）都市計畫



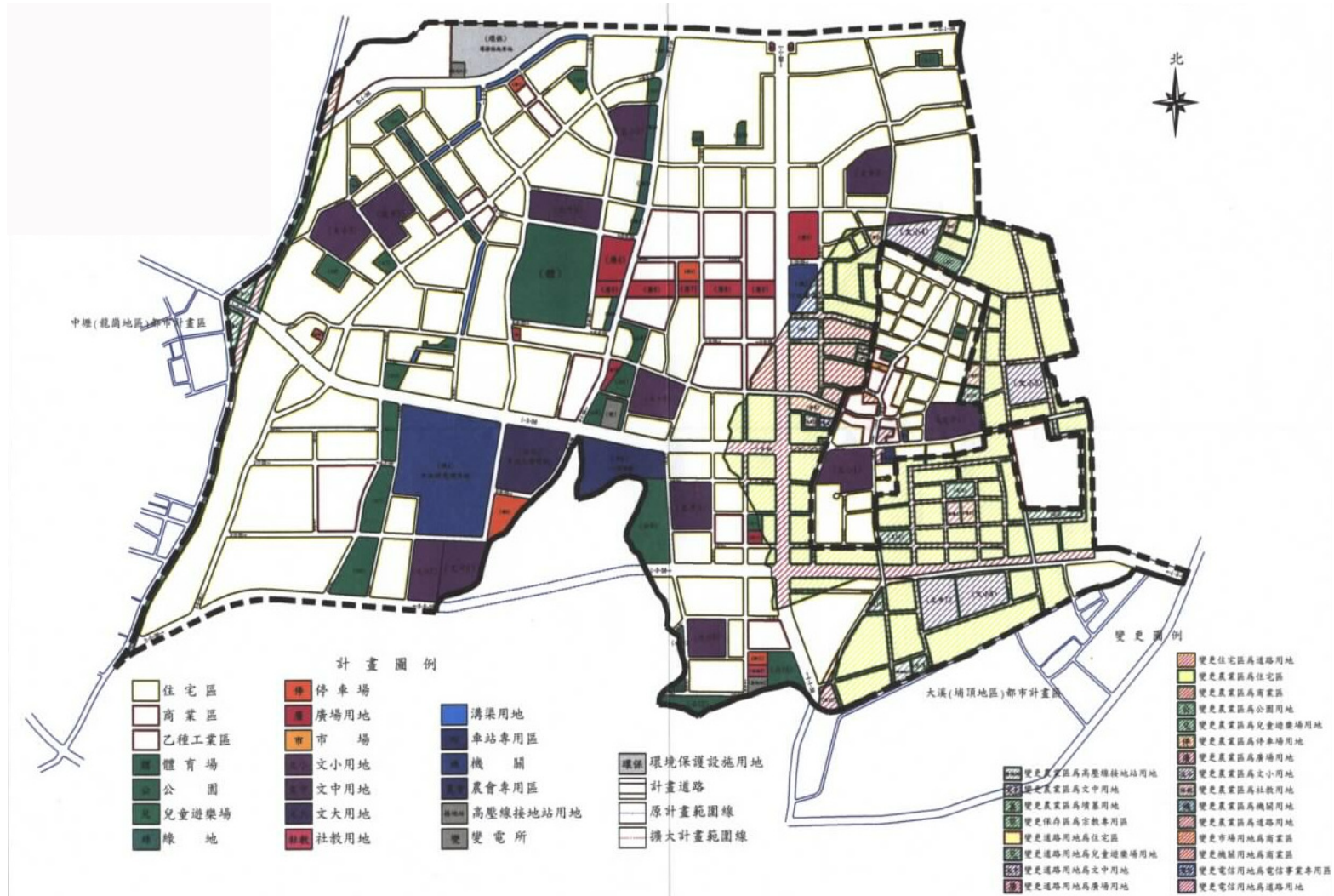


圖2-1-9 八德（八德地區）都市計畫

## 2.2 交通建設相關計畫

鄰近研究範圍內之重大交通運輸相關建設計畫有「捷運系統板橋線第二階段與土城線計畫」、「大漢溪兩側環河快速道路」、「新北市特二號道路」、「臺鐵都會區捷運化暨區域鐵路先期建設計畫」等，其主要內容與功能如表所示。茲說明如下：

### 2.2.1 捷運系統板橋土城線

捷運系統板橋延伸（土城）線其路線自西門站起地下穿越龍山國中至入台北市和平西路、再穿越新店溪並沿板橋區文化路至漢生東路、續沿文化路斜切進入台鐵板橋新站特定區、民權路穿越民宅下方後接至原台鐵板橋站此為板橋段；另自板橋車站起沿縱貫鐵路西側平行鐵路西行、地下穿越民宅接至南雅南路二段、續延大安圳（公館溝）、金城路至土城區中央路和承天路交口止，此為板橋延伸（土城）段。

上述路線全採地下型式建造，設永寧站（BL37）、土城站（BL38）、海山站（BL39）、亞東醫院站（BL40）、府中站（BL1）、板橋站（BL2）、新埔站（BL3）、江子翠站（BL4）及龍山寺站（BL5）等計九個車站。其中龍山寺站至西門站已於民國 88 年 12 月 24 日通車營運；龍山寺站至新埔站已於民國 89 年 8 月 31 日完工通車營運。板橋線新埔站至府中站及土城線亞東醫院站至永寧站已於民國 95 年 5 月完工通車。

### 2.2.2 大漢溪環河快速道路

本工程北起大漢橋經新海橋、城林橋至三鶯大橋、北二高三鶯交流道，沿河兩岸構成一環狀高架快速道路系統，初步規劃道路寬度 32 公尺（高架部分為雙向四車道，約 19 公尺），長約 40 公里。其中於柑園、土城地區規劃設置柑園二橋，利用樹林味王街銜接柑園、土城地區，並與大漢溪北岸快速道路銜接，總長約 700 公尺。本府工務局已於 98 年完成「大漢溪環河快速道路」路線初步規劃，因本計畫預估總經費高達 106 億元，非本府財政所能負擔，故本府已於 98 年 6 月將本計畫規劃成果提

報交通部公路總局審議並希望中央編列經費辦理，交通部公路總局已將本府規劃成果整併納入「北桃快速道路土城至龍潭段」之路線規劃，交通部公路總局已於 100 年 6 月 23 日召開期末報告審查會議，並預計本（100）年完成路線規劃作業。

大漢溪環河快速道路可紓解地方交通迫切之需求，對大漢溪沿岸市鄉鎮之交通改善有重要的功能，並因應台北生活圈暨台北大學城、科學園區、親水公園等計畫開發完成後引進人口聚集工商高度發展衍生之交通需求，紓解地區交通瓶頸，並提升整體路網功能，加速地方繁榮與發展。

### 2.2.3 新北市特二號道路

特二號道路為一南北向的快速道路，連結中山高速公路五股交流道及北二高土城交流道、中和交流道。計畫寬度 60 公尺，北端自五股區洲后路（103 線）及成泰路（107 線）交叉口附近，行經中山高五股交流道，跨大漢溪，至浮洲東岸，過浮洲橋引道後東轉板橋與土城間農業區帶，至壽德新村再轉向東南，過連城路與北部第二高速公路中和交流道連通，其未來的功能為提供一條南北向的縱向快速走廊，讓五股交流道、土城及中和交流道的車流能快速地進出新北市西側如新莊、五股、浮洲、土城及中和等精華地區；道路主線從北端起點至土城交流道長約 16.6 公里，中和支線長約 5.2 公里，全長共約 21.8 公里，全線採高架型式興建，與重要路口以配置上、下匝道方式銜接，其路線終點位於土城區中央路三段，設置雙向四車道高架橋跨越中央路與土城交流道連接。新北市政府於民國 89 年起推動特二號道路計畫，本建設計畫及綜合規劃報告已於 92 年 8 月奉行政院正式核定通過，並納入五年五千億一新十大建設計畫，第一階段工程跨越土城捷運段已經完工，第二階段訂於 101 年 12 月完工通車。

### 2.2.4 臺鐵都會區捷運化暨區域鐵路先期建設計畫

因臺鐵行經各都會區之路段，多為人口密集之廊帶，都會區內之通

勤運輸極高，為解決都會區大眾運輸需求，並減輕政府對各地方捷運工程建設之投資，交通部臺灣鐵路管理局目前推動「台鐵捷運化」，希望藉由臺鐵在沿線各都會區增設通勤車站、加開通勤電車，並與各都會區捷運新計畫相結合，形成具捷運功能之都會區鐵路運輸系統，提供各都會區與其周邊城鎮便捷之大眾運輸服務，並配合未來高鐵旅客轉乘需求，作好整體因應及營運轉型，以提升都會區運輸服務，故未來將以加速快、成本低之通勤電車為主力，並將針對民眾需求，強化小站轉乘措施，及注意改善資訊系統，使旅客方便轉乘。

於本研究範圍內，鐵路局於 91 年 12 月已完成規劃於鶯歌至桃園間擴建為三軌正線，並消除鳳鳴里平交道及增設通勤車站一處，工程路線長度約 7.9 公里，新增通勤車站預定服務範圍包括山頂村、山福村、鳳鳴里及龜山工業區，全案預計於 92-95 年間執行。除此之外，尚有山佳站及鶯歌站場站改善工程，全案預計於 93-104 年間執行，其中山佳新站已於 100 年 9 月 20 日完工啟用。此計畫完成後，將使臺鐵路線成為都會區捷運系統之一環，提供三峽、鶯歌地區通勤旅客另一選擇。

### 2.2.5 捷運土城線延伸頂埔地區

因應土城頂埔地區「高科技產業專用園區」開發計畫，臺北市捷運工程局優先規劃及建設捷運土城線以地下化延伸至土城頂埔地區並設置捷運車站，已於 91 年 12 月進行土城線永寧站延伸至土城頂埔地區部分之走廊研究規劃作業，路線由捷運土城線採高運量系統由永寧站後端接續延伸，沿中央路三、四段道路下方佈設至頂埔地區高科技產業園區，路線長度約 2 公里，車站設於土城區中央路四段頂埔高科技產業園區用地前，規劃將設置 4 座出入口及 2 處通風口，本案之走廊研究報告書已於 96 年 2 月 16 日奉行政院核定，並於 97 年 12 月動工，預計 102 年 9 月完工。

表 2-2-1 研究範圍內重大交通運輸建設計畫一覽表

計畫名稱	計畫內容	主要功能	計畫時程
捷運板橋線第二階段與土城線興建計畫	由捷運板橋線延伸至土城地區，以地下方式建造之高運量捷運系統，設有9站，全長12.4公里。	提供土城、板橋地區民眾通勤旅次服務，其間未來可轉乘環狀線，並可銜接南港線與其他捷運路網結合。	板橋線於民國89年8月底通車至新埔站，其餘路段及土城線已於95年5月完成。
大漢溪兩側環河快速道路	西側北起大漢溪與新北市側環快交叉點，東側北起八里新店線與特一號道路交叉點，沿大漢溪兩側均行至三鶯大橋止，全長約40公里。	可與新北市目前規劃興建中之快速道路系統路網相結合，南端並可銜接北二高三鶯交流道。	尚在規劃階段
新北市特二號道路	北端起自五股區洲后路(縣道103線)及成泰路(縣道107線)交叉口附近，向南行經中山高五股交流道，南迄北二高土城交流道及中和交流道，全長約20.9公里。	提供新北市特一號道路西側地區一南北向的快速公路運輸走廊，可直接服務五股、新莊、板橋、土城地區居民，並與新北市側環快、大漢溪環快、特一號道路、國道一號及三號構成完整的高快速路網。	預計於101年全線通車

計畫名稱	計畫內容	主要功能	計畫時程
臺鐵都會區捷運化暨區域鐵路先期建設計畫	<ol style="list-style-type: none"> <li>1. 於鶯歌至桃園間擴建為三軌正線，並消除鳳鳴里平交道及增設通勤車站一處，工程路線長度約7.9公里。</li> <li>2. 山佳站及鶯歌站場站改善工程。</li> </ol>	臺鐵在沿線各都會區增設通勤車站、加開通勤電車，並與各都會區捷運新計畫相結合，形成具捷運功能之都會區鐵路運輸系統	已於91年12月完成規劃，預計於92-104年間新增通勤車站，並進行場站改善工程。
捷運土城線延伸頂埔地區	路線由捷運土城線採高運量系統由土城線永寧站後端接續延伸，沿中央路三、四段道路下方佈設至頂埔地區高科技產業園區，路線長度約2公里，車站設於土城區中央路四段頂埔高科技產業園區用地前，規劃將設置4座出入口及2處通風口	配合政府推動重大投資案，改善投資環境，吸引廠商進駐，並可藉此提高可及性，降低私人運具之使用，以解決頂埔地區之交通擁擠、行車遲緩的問題。	已動工，預計102年9月完工

資料來源：本計畫整理