

中華民國 113 年度

新 北 市 總 預 算

新 北 市 政 府 捷 運 工 程 局 主 管

新 北 市 軌 道 建 設 發 展 基 金
附 屬 單 位 預 算

(非營業部分)

(第 8 冊)

(法定版)

新 北 市 政 府 捷 運 工 程 局 編

新北市各特種基金附屬單位預算總目次

冊	別	編號	基	金	別	編號	基	金	別
第 1	冊		新北市果菜運銷股份有限公司						
第 2	冊		新北大眾捷運股份有限公司						
第 3	冊	01	新北市醫療作業基金			02	新北市政府衛生局分基金		
		03	新北市立聯合醫院分基金			04	三重區衛生所分基金		
		05	板橋區衛生所分基金			06	永和區衛生所分基金		
		07	中和區衛生所分基金			08	新莊區衛生所分基金		
		09	新店區衛生所分基金			10	樹林區衛生所分基金		
		11	鶯歌區衛生所分基金			12	三峽區衛生所分基金		
		13	淡水區衛生所分基金			14	汐止區衛生所分基金		
		15	瑞芳區衛生所分基金						
第 4	冊	16	土城區衛生所分基金			17	蘆洲區衛生所分基金		
		18	五股區衛生所分基金			19	泰山區衛生所分基金		
		20	林口區衛生所分基金			21	深坑區衛生所分基金		
		22	石碇區衛生所分基金			23	坪林區衛生所分基金		
		24	三芝區衛生所分基金			25	石門區衛生所分基金		
		26	八里區衛生所分基金			27	平溪區衛生所分基金		
		28	雙溪區衛生所分基金			29	貢寮區衛生所分基金		
		30	金山區衛生所分基金			31	萬里區衛生所分基金		
32	烏來區衛生所分基金								
第 5	冊		新北市城鄉發展基金						
第 6	冊		新北市實施平均地權基金						
第 7	冊		新北市停車場作業基金						
第 8	冊		新北市軌道建設發展基金						
第 9	冊		新北市工業及產業 用地開發管理基金						
第 10	冊		新北市建築物無障礙 設備與設施改善基金						
第 11	冊		新北市體育發展基金						
第 12	冊		新北市溫馨助學圓夢基金						
第 13	冊	總	新北市地方教育發展基金			13005	新北市政府教育局分基金		
		13111	樹林高級中學分基金			13112	永平高級中學分基金		
		13113	明德高級中學分基金			13114	雙溪高級中學分基金		
		13115	金山高級中學分基金			13116	清水高級中學分基金		
		13117	三民高級中學分基金			13118	秀峰高級中學分基金		
		13119	海山高級中學分基金			13120	三重高級中學分基金		

新北市各特種基金附屬單位預算總目次

冊	別	編號	基 金 別	編號	基 金 別
第 13 冊		13121	石 碇 高 級 中 學 分 基 金	13122	安 康 高 級 中 學 分 基 金
		13123	錦 和 高 級 中 學 分 基 金	13124	丹 鳳 高 級 中 學 分 基 金
		13125	竹 圍 高 級 中 學 分 基 金	13126	板 橋 高 級 中 學 分 基 金
		13127	中 和 高 級 中 學 分 基 金	13128	新 店 高 級 中 學 分 基 金
第 14 冊		13129	新 北 高 級 中 學 分 基 金	13130	新 莊 高 級 中 學 分 基 金
		13131	泰 山 高 級 中 學 分 基 金	13132	林 口 高 級 中 學 分 基 金
		13133	光 復 高 級 中 學 分 基 金	13134	北 大 高 級 中 學 分 基 金
		13135	豐 珠 中 學 分 基 金	13141	鶯 歌 高 級 工 商 職 業 學 校 分 基 金
		13142	新 北 高 級 工 業 職 業 學 校 分 基 金	13143	瑞 芳 高 級 工 業 職 業 學 校 分 基 金
		13144	淡 水 高 級 商 工 職 業 學 校 分 基 金	13145	三 重 高 級 商 工 職 業 學 校 分 基 金
		13146	新 北 特 殊 教 育 學 校 分 基 金	13147	樟 樹 國 際 實 創 高 級 中 等 學 校 分 基 金
		13151	文 山 國 民 中 學 分 基 金	13152	新 莊 國 民 中 學 分 基 金
		13153	汐 止 國 民 中 學 分 基 金	13154	鶯 歌 國 民 中 學 分 基 金
		13155	淡 水 國 民 中 學 分 基 金	13156	三 峽 國 民 中 學 分 基 金
		13157	三 芝 國 民 中 學 分 基 金	13158	中 和 國 民 中 學 分 基 金
		13159	明 志 國 民 中 學 分 基 金	13160	五 峰 國 民 中 學 分 基 金
		13161	板 橋 國 民 中 學 分 基 金	13162	瑞 芳 國 民 中 學 分 基 金
第 15 冊		13163	平 溪 國 民 中 學 分 基 金	13164	永 和 國 民 中 學 分 基 金
		13165	土 城 國 民 中 學 分 基 金	13166	坪 林 實 驗 國 民 中 學 分 基 金
		13167	烏 來 國 民 中 小 學 分 基 金	13168	蘆 洲 國 民 中 學 分 基 金
		13169	泰 山 國 民 中 學 分 基 金	13170	五 股 國 民 中 學 分 基 金
		13171	八 里 國 民 中 學 分 基 金	13172	石 門 實 驗 國 民 中 學 分 基 金
		13173	貢 寮 實 驗 國 民 中 學 分 基 金	13174	林 口 國 民 中 學 分 基 金
		13175	萬 里 國 民 中 學 分 基 金	13176	欽 賢 國 民 中 學 分 基 金
		13177	光 榮 國 民 中 學 分 基 金	13178	積 穗 國 民 中 學 分 基 金
		13179	重 慶 國 民 中 學 分 基 金	13180	碧 華 國 民 中 學 分 基 金
		13181	江 翠 國 民 中 學 分 基 金	13182	新 泰 國 民 中 學 分 基 金
		13183	柑 園 國 民 中 學 分 基 金	13184	漳 和 國 民 中 學 分 基 金
		13185	福 和 國 民 中 學 分 基 金	13186	中 山 國 民 中 學 分 基 金
		13187	福 營 國 民 中 學 分 基 金	13188	深 坑 國 民 中 學 分 基 金

新北市各特種基金附屬單位預算總目次

冊	別	編號	基 金 別	編號	基 金 別
第 16 冊		13189	新 埔 國 民 中 學 分 基 金	13190	頭 前 國 民 中 學 分 基 金
		13191	中 正 國 民 中 學 分 基 金	13192	溪 崑 國 民 中 學 分 基 金
		13194	自 強 國 民 中 學 分 基 金	13195	義 學 國 民 中 學 分 基 金
		13196	正 德 國 民 中 學 分 基 金	13197	中 平 國 民 中 學 分 基 金
		13198	三 和 國 民 中 學 分 基 金	13199	尖 山 國 民 中 學 分 基 金
		13200	育 林 國 民 中 學 分 基 金	13202	鳳 鳴 國 民 中 學 分 基 金
		13203	安 溪 國 民 中 學 分 基 金	13204	二 重 國 民 中 學 分 基 金
		13206	崇 林 國 民 中 學 分 基 金	13208	青 山 國 民 中 小 學 分 基 金
		13209	大 觀 國 民 中 學 分 基 金	13210	忠 孝 國 民 中 學 分 基 金
		13212	鷺 江 國 民 中 學 分 基 金	13214	桃 子 腳 國 民 中 小 學 分 基 金
		13215	達 觀 國 民 中 小 學 分 基 金	13216	佳 林 國 民 中 學 分 基 金
		13217	三 多 國 民 中 學 分 基 金	13219	南 勢 國 民 中 學 分 基 金
	第 17 冊		13601	板 橋 幼 兒 園 分 基 金	13602
		13603	中 和 幼 兒 園 分 基 金	13604	永 和 幼 兒 園 分 基 金
		13605	新 莊 幼 兒 園 分 基 金	13606	新 店 幼 兒 園 分 基 金
		13607	樹 林 幼 兒 園 分 基 金	13608	鶯 歌 幼 兒 園 分 基 金
		13609	三 峽 幼 兒 園 分 基 金	13610	淡 水 幼 兒 園 分 基 金
		13612	土 城 幼 兒 園 分 基 金	13613	蘆 洲 幼 兒 園 分 基 金
		13614	五 股 幼 兒 園 分 基 金	13615	泰 山 幼 兒 園 分 基 金
		13616	林 口 幼 兒 園 分 基 金	13617	深 坑 幼 兒 園 分 基 金
		13620	三 芝 幼 兒 園 分 基 金	13622	八 里 幼 兒 園 分 基 金
		13626	金 山 幼 兒 園 分 基 金	13627	萬 里 幼 兒 園 分 基 金
		13628	烏 來 幼 兒 園 分 基 金	13230	新 北 市 各 國 民 小 學
第 18 冊					
第 19 冊					新 北 市 勞 工 權 益 基 金
第 20 冊					新 北 市 有 線 廣 播 電 視 事 業 基 金
第 21 冊					新 北 市 農 業 發 展 基 金
第 22 冊	01		新 北 市 環 境 保 護 基 金	02	新 北 市 一 般 廢 棄 物 清 除 處 理 基 金 分 基 金 新 北 市 環 境 教 育 基 金 分 基 金
	03		新 北 市 空 氣 污 染 防 制 基 金 分 基 金	04	
	05		新 北 市 水 污 染 防 治 基 金 分 基 金		
第 23 冊					新 北 市 私 立 殯 葬 設 施 經 營 管 理 基 金
第 24 冊					新 北 市 原 住 民 族 就 業 基 金
第 25 冊					新 北 市 未 登 記 工 廠 管 理 及 輔 導 基 金
第 26 冊					新 北 市 公 共 建 設 用 地 基 金

新北市政府捷運工程局
新北市軌道建設發展基金

目次

中華民國113年度

一、業務計畫及預算說明	第	1-24	頁
二、預算主要表			
1. 收支餘絀預計表及說明	第	25-26	頁
2. 餘絀撥補預計表	第	27	頁
3. 現金流量預計表及補充說明	第	28-29	頁
三、預算明細表			
1. 租金及權利金收入明細表	第	31	頁
2. 其他業務收入明細表	第	32	頁
3. 其他業務外收入明細表	第	33	頁
4. 業務費用明細表及說明	第	34-36	頁
5. 其他業務外費用明細表及說明	第	37-38	頁
6. 固定資產建設改良擴充明細表	第	40-41	頁
7. 固定資產建設改良擴充資金來源明細表	第	42-43	頁
8. 固定資產建設改良擴充計畫預期進度明細表	第	44-45	頁
9. 資產折舊明細表	第	46	頁
10. 資產報廢明細表	第	47	頁
11. 長期債務舉借及償還明細表	第	48	頁
12. 長期債務舉借餘額明細表	第	49	頁
13. 基金數額增減明細表	第	50	頁
14. 無形資產明細表	第	51	頁
四、預算參考表			
1. 預計平衡表	第	53-55	頁
2. 5年來主要營運項目分析表	第	56-58	頁
3. 員工人數彙計表	第	59	頁
4. 用人費用彙計表	第	60-61	頁
5. 各項費用彙計表	第	62-63	頁
6. 增購及汰舊換新管理用公務車輛明細表	第	64	頁
7. 臺北都會區大眾捷運系統三鶯線建設計畫工務行政費明細表及說明	第	65-71	頁

一、業務計畫及預算說明

新北市政府捷運工程局
新北市軌道建設發展基金
業務計畫及預算說明

中華民國 113 年度

壹、基金概況：

一、設立宗旨

新北市政府（以下簡稱本府）為有效推展新北市軌道系統規劃、建設、營運、維護、管理及辦理其土地開發等事宜，特設置新北市軌道建設發展基金（以下簡稱本基金）。

二、組織概況

- (一) 本基金之主管機關及管理機關皆為本府捷運工程局，統籌辦理軌道系統規劃、建設、營運、維護、管理、土地開發及資金籌措、償還等事宜。
- (二) 本基金未設置管理委員會，由本府捷運工程局負責辦理新北市軌道建設發展之業務。
- (三) 各基金(含所屬分基金)於年度中異動情形(如新設、裁撤、改制、整併或更名等)之說明：無。

三、基金歸類及屬性

- (一) 本基金依據預算法第 96 條第 2 項準用第 21 條規定，訂定新北市軌道建設發展基金收支保管及運用辦法。
- (二) 本基金係預算法第 4 條第 1 項第 2 款所定，凡經付出仍可收回，而非用於營業之作業基金，並編製附屬單位預算。

貳、前年度及上年度已過期間預算執行情形：

- 一、前年度（111 年度）收入決算數為 24 億 1,172 萬 9,536 元（其中租金及權利金收入 9,030 元、其他業務收入 24 億 338 萬 8,904 元、業務外收入 833 萬 1,602 元），支出決算數 5 億 6,675 萬 6,343 元，賸餘 18 億 4,497 萬 3,193 元。
- 二、上年度（112 年度）截至 6 月底之執行情形如下：
 - (一) 收入 24 億 2,399 萬 3,570 元，支出 14 億 9,381 萬 6,771 元，賸餘 9 億 3,017 萬 6,799 元。
 - (二) 支付捷運相關工程建設款 44 億 1,280 萬 9,479 元。

參、業務計畫：

一、營運計畫：

(一) 業務收入

本年度業務收入 19 億 6,255 萬 1 千元，其中台電租用本市鶯歌區昌福段 41 地號土地租金收入 8 千元，淡海輕軌、安坑輕軌及環狀線租金收入 1 千元；其他補助收入 18 億

8,357 萬 7 千元係為交通部補助辦理「泰山板橋輕軌運輸系統暨周邊土地整體開發計畫可行性研究」67 萬 5 千元、公共建設計畫租稅增額收益 (TIF) 16 億 3,186 萬 2 千元、公共建設計畫大眾運輸導向發展效益 (TOD) 2 億 5,000 萬元、新北市政府補助本基金 104 萬元；雜項業務收入 7,896 萬 5 千元係為臺北都會區大眾捷運系統後續路網建設計畫自償性經費營運效益 3,118 萬 5 千元、臺北都會區大眾捷運系統後續路網建設計畫自償性經費土開效益 4,770 萬元及新北環狀線土開案都市設計審議作業收入 8 萬元。

(二) 業務外收入

本年度業務外收入 1 萬 5 千元，係為開發大樓複製設計圖說及徵求投資人期間申購介面報告書、甄選文件之販賣收入。

(三) 業務成本與費用

本年度業務成本與費用 4 億 5,137 萬元，係為業務費用。

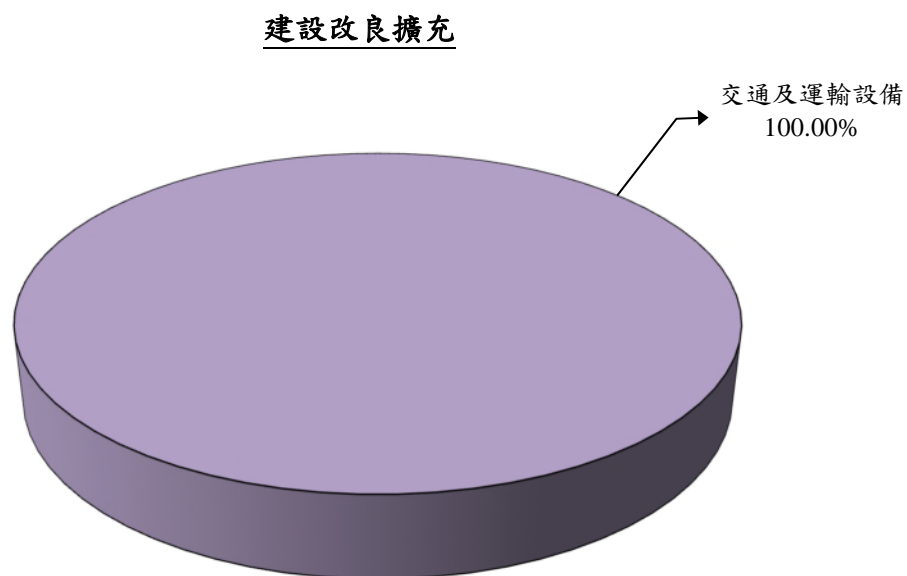
(四) 業務外費用

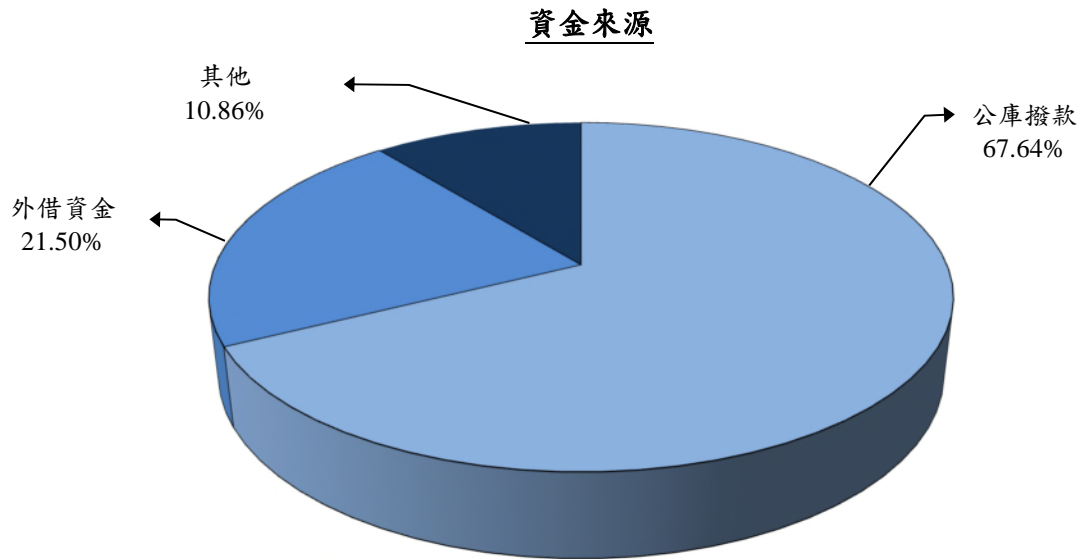
本年度業務外費用 1 千元，係為公務機車報廢損失。

二、固定資產之建設、改良、擴充與其資金來源及其投資計畫之成本與效益分析：

(一) 固定資產建設改良擴充及其資金來源

113 年度固定資產建設改良擴充及資金來源





單位：新臺幣千元

建設改良擴充	113 年度預算	資金來源	113 年度預算
(一)不動產、廠房及設備	12,724,882	營運資金	0
土地	0	出售不適用資產	0
土地改良物	0	公庫撥款	8,607,653
房屋及建築	0	其他	1,381,862
機械及設備	0	外借資金	2,735,367
交通及運輸設備	12,724,882		
什項設備	0		
租賃資產	0		
(二)投資性不動產	0		
合 計	12,724,882	合 計	12,724,882

註：表中公庫撥款係包括中央款及市款；其他包括 TIF、TOD 及其他自償性經費挹注。

(二) 專案計畫

1.臺北都會區大眾捷運系統萬大-中和-樹林線（第一期工程）

(1) 計畫目的

服務永和、中和、土城通勤旅次，並與臺北都會區整體捷運路網結合，發揮轉乘服務功能，提升整體運輸服務績效。

(2) 計畫內容

由捷運中正紀念堂站起，向西沿南海路下方過和平西路後接西藏路轉萬大路、經地下穿越果菜市場及新店溪後，至保順路、保生路轉中山路、連城路至金城路，並於金城路北側農業區設置機廠及設一支線車站鄰莒光路，全長約 9.5 公里（含機廠支線約 700 公尺），共設 9 座地下車站及 1 座機廠；在新北市段共 5.7 公里，設有永和永平國小站（LG05）、中和站（LG06）、連城錦和站（LG07）、中和高中站（LG08）及莒光站（LG08A）共 5 座地下車站及 1 座機廠。

(3) 計畫期間：自 99 年 2 月至 116 年 12 月止，共計 17 年 10 月。

基金預算編列期間：自 100 年度至 120 年度，共計 21 年。

(4) 計畫投資總額及資金來源

單位：新臺幣千元

年 度	預 算 數	資 金 來 源			
		自有資金		外借資金	
		項目	金額	項目	金額
100	138,128	營運資金	138,128		0
101	112,152	營運資金	112,152		0
102	719,652	營運資金	219,652		0
103	702,495	營運資金	702,495	國內借款	498,940
104	225,230	營運資金	225,230		0
105	2,508,077	公庫撥款 其他	196,304 19,358	國內借款	2,292,415
106	2,479,657	營運資金 公庫撥款 其他	1,000,000 409,370 218,642	國內借款	851,645
107	3,653,588	公庫撥款 其他	1,172,353 442,000	國內借款	2,039,235
108	1,078,582	公庫撥款	24,140	國內借款	1,054,442
109	3,789,403	公庫撥款 其他	507,032 1,471,892	國內借款	1,810,479
110	1,849,353	公庫撥款 其他	29,777 98,665	國內借款	1,721,971
111	2,567,450	公庫撥款 其他	1,046,196 100,335	國內借款	1,420,919
112	2,336,921	公庫撥款 其他	1,385,706 275,000	國內借款	676,215

年 度	預 算 數	資 金 來 源			
		自有資金		外借資金	
		項 目	金 額	項 目	金 額
113	1,352,531	公庫撥款 其他	866,177 236,000	國內借款	250,354
114-120	7,649,109	公庫撥款 其他	4,398,396 498,000	國內借款	2,752,713
合 計	31,162,328		15,793,000		15,369,328

註：1.計畫工程經費 741 億 7,800 萬元。本府負擔 296 億 800 萬元，餘為中央及臺北市負擔款，預計本府負擔投資總額為 311 億 6,232 萬 8 千元（含資本化利息），自 100 年度成立本基金支應後續預算需求。

- 2.表中 102 年度預算數與資金來源別之差異，係自有資金當年度遭市議會刪減 5 億元；於 103 年度依實際資金需求編列 4 億 9,894 萬元。
- 3.表中 105 年度預算數與法定預算之差異，係自有資金當年度捷運工程局補助本基金租稅增額收益（TIF）遭市議會刪減 1 億 4 千萬元。
- 4.表中 106 年度預算數與預算案之差異，係自有資金當年度捷運工程局補助本基金租稅增額收益（TIF）遭市議會刪減 3 億 2,400 萬元、市款遭市議會刪減 2 億元。
- 5.表中 107 年度預算數與法定預算之差異，係自有資金當年度市款遭市議會刪減 4 億 9,000 萬元。
- 6.表中 108 年度預算數與法定預算之差異，係固定資產及舉借補辦預算各為 7 億 18 萬 7 千元。
- 7.表中 109 年度其他包含後續路網自償性財源挹注 13 億 1,689 萬 2 千元。

(5) 效益分析

旅行時間節省效益為 4,126.21 億元，公車營運成本節省效益為 177.55 億元，肇事成本節省效益為 34.05 億元。完工通車後，民眾搭乘捷運由中和高中至中正紀念堂旅行時間約 17 分鐘（開車約 26 分鐘）。

2.臺北都會區大眾捷運系統後續路網建設工程（新莊蘆洲支線）

(1) 計畫目的

滿足三重、新莊、蘆洲地區人口密度與臺北市間之運輸需求量，以紓解淡水河以西—三重、新莊、蘆洲地區至臺北之運輸走廊擁擠問題。

(2) 計畫內容

新莊線新北市轄段由大橋頭站西端起，穿越淡水河後，向西南沿三重區重新路一、二、三、四段至捷運路，經重新大橋北側過二重疏洪道後再沿重新路五段進入新莊區中正路，並西沿此路止於新莊樂生療養院，總長約 12.3 公里，全線採行地下方式建造，共設 9 座地下車站（三重區 4 站、新莊區 5 站）及 1 座機廠。蘆洲線自臺北大橋西端道岔起沿三重區三和路、蘆洲區中山一路、三民路至三民路與中正路交叉口附近止，總長約 6.4 公里，全線以地下型式興建，共設 5 個地下車站（三重區 2 站、蘆洲區 3 站）及機廠 1 座。

(3) 計畫期間：自 90 年 8 月至 111 年 3 月止，共計 20 年 7 月。(臺北市政府提報修正計畫，期程延至 111 年 3 月，行政院 108 年 6 月 10 日院臺交字第 1080012285 號函同意。)

基金預算編列期間：自 100 年度至 115 年度，共計 16 年。

(4) 計畫投資總額及資金來源

單位：新臺幣千元

年 度	預 算 數	資 金 來 源			
		自有資金		外借資金	
		項目	金額	項目	金額
100	618,919	營運資金	618,919		0
101	427,728	營運資金	427,728		0
102	296,941	營運資金	296,941		0
103	185,553	營運資金	185,553		0
104	139,334	營運資金	139,334		0
105	112,758		0	國內借款	112,758
106	209,597	其他	209,597		0
107	38,609	其他	38,609		0
108	143,098	其他	143,098		0
109	12,680	其他	1,000	國內借款	11,680
110	15,376	其他	1,000	國內借款	14,376
111	91,320	其他	91,320		0
112	0		0		0
113	0		0		0
114-115	484,424	其他	190,920	國內借款	293,504
合 計	2,776,337		2,344,019		432,318

註：1.計畫工程經費 1,676 億 9,000 萬元，本府負擔 146 億 2,256 萬 8 千元。本府 99 年度以前係以公務預算編列 109 億 7,206 萬 7 千元，包含中央負擔款 8 億 4,974 萬 2 千元，本府負擔款 101 億 2,232 萬 5 千元。經中央函示本計畫分年經費應控管於 1,511 億 7,800 萬元額度，中央負擔 1,089 億 4,900 萬元，臺北市政府負擔 285 億 9,300 萬元，本府負擔 136 億 3,600 萬元（含 97 年擴大內需），後續尚須編列預算 26 億 6,393 萬 3 千元。自 100 年度成立本基金支應後續預算需求，預計投資總額 27 億 7,633 萬 7 千元（含資本化利息）。

2.表中自有資金屬其他項目者，106 及 107 年度為土開效益挹注軌道基金，各為 2 億 959 萬 7 千元及 3,860 萬 9 千元，108 年度為土開效益挹注軌道基金 6,891 萬 1 千元及營運收益挹注軌道基金 7,418 萬 7 千元，109 至 111 年度為營運收益挹注軌道基金，各為 100 萬元、100 萬元及 9,132 萬元。

(5) 效益分析

旅行時間節省效益為 246.6 億元，行車成本節省效益為 25.74 億元，肇事成本節省效益為 0.93 億元。完工通車後，搭乘捷運新莊線由輔大站至臺北車站僅需 27 分鐘（目前搭乘公車約需 50 分鐘），搭乘捷運蘆洲線由蘆洲站至臺北車站，僅約需 17 分鐘（目前搭乘公車約需 40 分鐘）。

3. 淡海輕軌運輸系統

(1) 計畫目的

本計畫成為臺北都會區第一條輕軌捷運系統及淡水移動新地標，優先興建的綠山線（V01~V11）加部分藍海線（V09~V26），從淡水線紅樹林站經登輝大道到淡海新市鎮並銜接至漁人碼頭，可串連淡水地區等觀光景點，有助於帶動地方發展，並可解決淡海新市鎮的聯外之交通問題，促進淡海新市鎮開發。而接續興建的藍海線（V21~V26A）於市府與地方民眾達成共識後積極執行，以打造淡水地區成為一個具備觀光、居住、人文、商業機能健全的綠色運輸環境。

(2) 計畫內容

綠山線由捷運紅樹林站沿中正東路二段、淡金公路往北，至濱海路往西，於沙崙路轉往北至新市六路路口，路線長約 7.34 公里，共設置 7 個高架車站、4 個平面車站；藍海線路線因應地方民意需求改起於捷運淡水站後方廣場，沿金色水岸環河道路續行至觀潮廣場，彎入中正路銜接回原路線，沿台 2 乙線續行至淡水漁人碼頭，銜接回一期路網，沿中正路往西至沙崙海水浴場淡海路右轉，採高架跨越清法戰爭滬尾古戰場城岸遺跡至沙崙路口後，往北與綠山線共軌，共設置 9 個平面車站。

(3) 計畫期間：自 101 年 1 月至 119 年 12 月止，共計 19 年。

基金預算編列期間：自 102 年度至 123 年度，共計 22 年。

(4) 計畫投資總額及資金來源

單位：新臺幣千元

年 度	預 算 數	資 金 來 源			
		自有資金		外借資金	
		項目	金額	項目	金額
102	395,520	營運資金 公庫撥款	243,570 151,950		0
103	1,209,090	營運資金 公庫撥款	491,760 717,330		0
104	563,200	營運資金 公庫撥款	50,500 512,700		0
105	2,585,385	公庫撥款 其他	1,592,764 22,152	國內借款	970,469

年 度	預 算 數	資 金 來 源			
		自有資金		外借資金	
		項目	金額	項目	金額
106	2,433,925	公庫撥款 其他	1,657,682 17,428	國內借款	598,422
107	1,480,733	公庫撥款 其他	1,064,964 17,927	國內借款	397,842
108	787,864	公庫撥款 其他	306,001 2,383	國內借款	639,873
109	1,132,183	公庫撥款 其他	698,111 38,627	國內借款	395,445
110	1,403,991	公庫撥款 其他	655,308 11,193	國內借款	737,490
111	1,438,213	公庫撥款	1,419,754	國內借款	18,459
112	135,152	公庫撥款	10,000	國內借款	125,152
113	150,346	公庫撥款 其他	20,000 52,683	國內借款	77,663
114-123	2,085,796	公庫撥款 其他	357,136 155,942	國內借款	1,572,718
合 計	15,801,398		10,267,865		5,533,533

註：1.計畫工程經費 153 億 559 萬元。本計畫 101 年度（含）以前計 3,538 萬 5,575 元，係由中央款先行支應規劃費用，並納入工程經費分攤。自 102 年度納入本基金預算支應後續經費需求，預計投資總額 158 億 139 萬 8 千元（含資本化利息）。

2.表中 102 年度預算數與法定預算數之差異，係當年度交通部補助款（屬公庫撥款）遭立法院刪減 5% 為 85 萬元，將在以後年度撥補。

3.表中 105 年度預算數與法定預算之差異，係自有資金營建署補助款未執行數 5 億 4,164 萬 3,383 元未保留。

4.表中 106 年度預算數與預算案之差異，係自有資金營建署補助款未執行數 9 億 7,206 萬 5,814 元未保留及交通部補助款未執行數 1 億 6,039 萬 3,279 元未保留。

5.表中 108 年度預算數與法定預算之差異，係固定資產補辦預算 3 億 7,282 萬元及舉借補辦預算 5 億 3,321 萬 3,279 元。

6.表中 110 年度預算數與法定預算之差異，係固定資產及舉借均補辦預算 5 億 9,712 萬 3 千元。

(5) 效益分析

旅行時間節省效益為 48,816 百萬元，公車營運成本節省效益為 37,346 百萬元，肇事成本節省效益為 85 百萬元，空污噪音節省效益為 194 百萬元。107 年 12 月 24 日完工通車後，淡海輕軌炭頂站（V11）至紅樹林站（V01），輕軌行駛時間約為 25 分鐘，汽車行駛相同路段尖峰時段約達 30-35 分鐘，可節省約 5-10 分鐘行駛時間；淡海輕軌淡水行政中心站（V07）至紅樹林站（V01），輕軌行駛時間約為 13 分鐘，汽車行駛相同路段尖峰時段約達 18-20 分鐘，可節省約 5-7 分鐘行駛時間。

4.臺北都會區大眾捷運系統三鶯線建設計畫

(1) 計畫目的

配合鼓勵使用大眾運輸系統的政策，規劃適當路線以提供三峽、鶯歌地區交通之可及性，進而改善地區交通環境、加速產業及觀光之發展。

(2) 計畫內容

本計畫路線全長 14.29 公里，共設置 12 站，起於土城線延伸之頂埔站，行經土城中央路四段，跨越國道 3 號後進入三峽介壽路三段，其後行經橫溪環河道路，再利用新闢之臺北大學特定區聯外道路，經國家教育研究院側，轉至三樹路、國慶路、復興路至臺北大學側，並沿國道 3 號路堤向西跨越高速公路及大漢溪，再沿鶯歌溪跨文化路及縱貫鐵路，經三號公園後，續沿鶯歌溪側向北，轉中山路北側跨中山高架橋及縱貫鐵路後至鶯桃路，最後於鳳鳴國中轉福德一路設置端點站及尾軌，保留未來延伸至桃園八德地區，與桃園綠線銜接轉乘，將可串聯桃園國際機場、高速鐵路及區域城際鐵路，促成重要公共運輸系統間的無縫整合銜接。

(3) 計畫期間：自 99 年 12 月至 116 年 12 月止，共計 18 年。

基金預算編列期間：自 103 年度至 120 年度，共計 18 年。

(4) 計畫投資總額及資金來源

單位：新臺幣千元

年 度	預 算 數	資 金 來 源			
		自有資金		外借資金	
		項目	金額	項目	金額
103	46,000	營運資金	46,000		0
104	80,000	營運資金	80,000		0
105	2,330,169	公庫撥款 其他	1,628,279 157,590	國內借款	544,300
106	4,328,152	公庫撥款 其他	1,344,731 89,590	國內借款	2,893,831
107	5,834,130	公庫撥款 其他	4,453,170 91,070	國內借款	1,289,890
108	2,436,935	公庫撥款	1,771,372	國內借款	665,563
109	3,422,317	公庫撥款 其他	2,349,899 1,052,785	國內借款	19,633
110	5,567,753	公庫撥款 其他	463,250 84,953	國內借款	5,019,550

年 度	預 算 數	資 金 來 源			
		自有資金		外借資金	
		項目	金額	項目	金額
111	4,088,420	公庫撥款 其他	2,076,758 105,007	國內借款	1,906,655
112	4,414,738	公庫撥款 其他	2,708,108 201,510	國內借款	1,505,120
113	4,464,320	公庫撥款 其他	3,316,077 212,890	國內借款	935,353
114-120	15,012,946	公庫撥款 其他	8,970,407 172,760	國內借款	5,869,779
合 計	52,025,880		31,376,206		20,649,674

註：1.計畫工程經費 501 億 9,994 萬 4 千元，自 100 年度成立本基金支應後續預算需求。本計畫 100 年度係由公務預算編列經費 250 萬元先行支應規劃費用，並納入工程經費分攤。自 101 年度起納入本基金預算支應後續經費需求，預計投資總額 520 億 2,588 萬元（含資本化利息）。

2.表中不含 101 至 103 年度預算數之委託研究費用 4,091 萬元（101 年度 2,044 萬 6 千元、102 年度 518 萬 3 千元、103 年度 1,528 萬 1 千元）。

3.表中 106 年度預算數與預算案之差異，係自有資金當年度市款遭市議會刪減 1 億 6,416 萬 6 千元、交通部 106 年保留款 1 億 3,276 萬 2,271 元未保留及外借資金未執行數 2 億 4,558 萬 9,246 元未保留。

4.表中 107 年度預算數與法定預算之差異，係自有資金當年度市款遭市議會刪減 12 億元。

5.表中 108 年度預算數與法定預算之差異，係外借資金未執行數 19 億 5,739 萬 5 千元未保留。

6.表中 109 年度原編預算數 34 億 7,127 萬 4 千元，當年度停止執行數 4,895 萬 7 千元；其他包含後續路網自償性財源挹注 9 億 3,521 萬 5 千元。

(5) 效益分析

目標年 142 年旅行時間節省效益為 142,315.3 百萬元，公車營運成本節省效益為 65,180 百萬元，肇事成本節省效益為 2,987 百萬元，空污噪音減少效益為 5,505.7 百萬元。預計完工通車後，三峽及鶯歌地區民眾至臺北市通勤時間約可減少 10 至 20 分鐘。

5.安坑線路線規劃及沿線周邊土地整體開發計畫

(1) 計畫目的

推動安坑地區輕軌捷運系統計畫，以服務當地交通需求，進而促進地方發展，並落實綠色運輸政策，提高大眾運輸使用率，提昇環境品質。

(2) 計畫內容

安坑線計畫位於新店區安坑地區，全線約 7.5 公里，路線由安泰路與安一路交會處之機廠起，沿著安一路北行，分別於喜洋洋與甜蜜蜜社區附近設 K1 站，玫瑰路口設 K2 站，僑信路口設 K3 站，車子路口設 K4 站、安忠路口東側設 K5 站，續沿安一路

安和支線轉至安和路，並以高架方式沿安和路北行，於安和路與安康路口設 K6 站，台灣麥芽廠舊址附近設 K7 站，跨越國道 3 號及中安大橋引道後，於安和路三段水利署新店辦公區轉向東行設 K8 站，沿新闢計畫道路北行後跨越新北環快道路、新店溪至新店十四張地區，設置 K9 站與環狀線 Y7 站轉乘，以銜接進入大臺北都會區捷運路網。

(3) 計畫期間：自 99 年 12 月至 112 年 12 月止，共計 13 年。

基金預算編列期間：自 103 年度至 116 年度，共計 14 年。

(4) 計畫投資總額及資金來源

單位：新臺幣千元

年 度	預 算 數	資 金 來 源			
		自有資金		外借資金	
		項目	金額	項目	金額
103	60,000	營運資金	60,000		0
104	5,000	營運資金	5,000		0
105	1,417,109	公庫撥款 其他	619,594 30,900	國內借款	780,354
106	1,774,451	公庫撥款 其他	265,014 77,766	國內借款	1,442,687
107	1,551,016	公庫撥款 其他	335,727 55,949	國內借款	1,173,870
108	1,236,022	公庫撥款	387,719	國內借款	864,644
109	2,933,614	公庫撥款 其他	775,713 1,381,696	國內借款	791,522
110	2,655,847	公庫撥款 其他	840,282 63,155	國內借款	1,765,428
111	2,004,723	公庫撥款 其他	1,192,725 119,379	國內借款	608,658
112	975,899	公庫撥款	690,856	國內借款	285,043
113	952,518	公庫撥款 其他	352,646 203,551	國內借款	396,321
114-116	1,874,313	公庫撥款 其他	459,722 206,517	國內借款	1,208,074
合 計	17,440,512		8,123,911		9,316,601

- 註：1.計畫工程經費 166 億 3,211 萬 7 千元。本計畫 100 年度係由公務預算編列經費 200 萬元先行支應規劃費用，並納入工程經費分攤。自 103 年度納入本基金預算支應後續經費需求，預計投資總額 174 億 4,051 萬 2 千元（含資本化利息）。
- 2.表中不含 101 至 103 年度預算數之委託研究費用 3,208 萬元（101 年度 1,304 萬 3 千元、102 年度 657 萬元、103 年度 1,246 萬 7 千元）。
- 3.表中 107 年度預算數與法定預算之差異，係自有資金當年度市款遭市議會刪減 1,000 萬元，用地費未執行數 5 億 1,951 萬 4 千元未保留（外借資金停止執行 5 億 1,951 萬 4 千元）。
- 4.表中 108 年度預算數與法定預算之差異，係固定資產及舉借補辦預算各為 9,002 萬元。
- 5.表中 109 年度預算數與法定預算之差異，係固定資產補辦預算 3 億 909 萬 8 千元；其他包含後續路網自償性財源挹注 13 億 4,189 萬 3 千元。
- 6.表中 105 至 110 年度預算數與資金來源之差異係將以市款挹注之業務費（不含代理費、委託調查研究費與折舊、折耗及攤銷）資本化，各為 1,373 萬 9 千元、1,101 萬 6 千元、1,453 萬元、1,634 萬 1 千元、1,531 萬 7 千元及 1,301 萬 8 千元，合共 8,396 萬 1 千元。
- 7.表中 111 年度預算數與資金來源差異數計 8,396 萬 1 千元，為 105 至 110 年度以市款挹注之業務費（不含代理費、委託調查研究費與折舊、折耗及攤銷）資本化。

(5) 效益分析

目標年 130 年旅行時間節省效益為 127.08 億元，公車營運成本節省效益為 22.88 億元，肇事成本節省效益為 11.61 億元，空污噪音減少效益為 6.20 億元。預計完工通車後，安坑地區民眾至臺北市通勤時間約可減少 15 至 20 分鐘。

6.臺北都會區大眾捷運系統汐止東湖線

(1) 計畫目的

服務汐止地區通勤旅次，並與臺北都會區整體捷運路網結合，發揮轉乘服務功能，提升整體運輸服務績效。

(2) 計畫內容

原捷運汐止民生線係由大稻埕行經民生西路，經民生東路、新湖一路、成功路、民權東路、安康路、吉林街，至社后（機廠），續行中興路東側計畫道路用地、大同路、康誥坑溪、新台五路至汐止區公所，全長約 17.39 公里，本市轄 5.17 公里，共設置 15 座車站，本市轄 5 站（皆為高架）。交通部 109 年 10 月 13 日邀集臺北市、新北市及基隆市政府，召開北北基軌道路網政策溝通平臺起始會議，協商確認將「基隆捷運與汐止到東湖段（汐東捷運）」，整合為中運量捷運同步推動，另汐止民生線大稻埕-東湖段後續則由臺北市政府本於權責適時推動。爰調整計畫為捷運汐止東湖線，綜合規劃報告奉行政院核定，刻正辦理基本設計經費審議，後續待交通部核轉行政院公共工程委員會核定，賡續辦理工程發包等作業。路線行經內湖蘆洲里，至社后設機廠及車站，往東至同興路至大同路向東，沿大同路穿過北二高與樟樹灣站（基隆捷運）及汐科站（基隆捷運、臺鐵）銜接轉乘，轉康誥坑溪轉往新台五路至汐止區公所設置終點站，全長約 5.56 公里，本市轄 4.75 公里，臺北市 0.81 公里，共設置 6 座車站，本市轄 5 站（皆為高架）。

(3) 計畫期間：自 100 年 1 月至 123 年 12 月止，共計 24 年。（112 年 1 月 13 日綜合規劃報告經行政院核定。）

基金預算編列期間：自 103 年度至 127 年度，共計 25 年。

(4) 計畫投資總額及資金來源

單位：新臺幣千元

年 度	預 算 數	資 金 來 源			
		自有資金		外借資金	
		項目	金額	項目	金額
103	320,183	營運資金	320,183		0
104	67,789	營運資金	90,000		0
105	5,164	其他	10,000		0
106	0	公庫撥款	10,000		0
107	0		0		0
108	0	公庫撥款	1,000		0
109	5,000	公庫撥款	5,000		0
110	5,000	公庫撥款	5,000		0
111	94,699	公庫撥款	94,699		0
112	250,000	公庫撥款	250,000		0
113	1,327,893	公庫撥款 其他	636,482 50,738	國內借款	640,673
114-127	36,439,576	公庫撥款 其他	24,227,018 1,003,707	國內借款	11,170,804
合 計	38,515,304		26,703,827		11,811,477

註：1. 計畫工程經費 376 億 9,257 萬 6 千元，本府負擔款 196 億 5,753 萬 7 千元，中央負擔款 57 億 9,636 萬 4 千元，基隆捷運負擔 98 億 4,682 萬 9 千元，民生汐止線(北市段)本府代墊 23 億 9,184 萬 6 千元。自 101 年度納入本基金預算支應後續經費需求，預計投資總額 385 億 1,530 萬 4 千元（含資本化利息）。

2. 表中不含 101 年度預算數之委託研究費用 600 萬元，未執行數 152 萬元未保留。

3. 表中 104 年度原編預算數為 9,000 萬元，未執行數 2,221 萬 797 元未保留。

4. 表中 105 年度原編預算數為 1,000 萬元，未執行數 483 萬 6,402 元未保留（106 年停止執行數 238 萬 5,157 元、108 年停止執行數 201 萬 8,346 元及 109 年停止執行數 43 萬 2,899 元）。

5. 表中 106 年度原編預算數為 1,000 萬元，未執行數 1,000 萬元未保留。

6. 表中 108 年度原編預算數為 100 萬元，未執行數 100 萬元未保留。

(5) 效益分析

旅行時間節省效益為 35.41 億元，公車營運成本節省效益為 18.29 億元，肇事成本節省效益為 33.19 億元。汐東捷運建構臺北市內湖區與汐止間走廊之捷運路線，擴大捷運服務範圍，現與基隆捷運線整合，可多一選擇通往南港，另未來亦可通往北市大稻埕，對汐止居民提供更便利的交通服務。在汐止民生線全線完成後可減少轉乘次數，節省轉乘時間約 15 至 20 分鐘。

7. 臺北都會區大眾捷運系統萬大-中和-樹林線（第二期工程）

(1) 計畫目的

服務土城、樹林通勤旅次，並與臺北都會區整體捷運路網結合，發揮轉乘服務功能，提升整體運輸服務績效，進而促進地方發展，並落實綠色運輸政策，提高大眾運輸使用率，提昇環境品質。

(2) 計畫內容

捷運萬大-中和-樹林線（第二期工程）係由自捷運萬大-中和-樹林線（第一期工程）中和高中站（LG08）站延伸，沿土城金城路、中華路，再轉城林大橋南側，跨越大漢溪後，進入板橋溪城路西側左轉樹林中華路北側，轉接八德街、大安路後，轉回樹林中正路續行至新莊中正路止，全長 13.3 公里，共設置 13 座車站。

(3) 計畫期間：自 99 年 2 月至 122 年 9 月止，共計 23 年 7 月。（臺北市捷運局 112 年 5 月 19 日檢送修正計畫予交通部。）

基金預算編列期間：自 103 年度至 126 年度，共計 21 年。

(4) 計畫投資總額及資金來源

單位：新臺幣千元

年 度	預 算 數	資 金 來 源			
		自有資金		外借資金	
		項目	金額	項目	金額
103	24,000	營運資金	24,000		0
104	0		0		0
105	3,000	其他	3,000		0
106	8,000	公庫撥款	8,000		0
107	27,600	公庫撥款	27,600		0

年 度	預 算 數	資 金 來 源			
		自有資金		外借資金	
		項目	金額	項目	金額
108	51,170	公庫撥款	51,170		0
109	512,823	公庫撥款 其他	111,485 175,000	國內借款	226,338
110	1,687,214	公庫撥款 其他	1,454,311 29,801	國內借款	203,102
111	5,153,772	公庫撥款 其他	767,407 114,148	國內借款	4,272,217
112	2,070,623	公庫撥款 其他	1,717,302 111,051	國內借款	242,270
113	2,181,094	公庫撥款 其他	1,975,622 107,000	國內借款	98,472
114-126	45,023,080	公庫撥款 其他	34,474,999 851,000	國內借款	9,697,081
合 計	56,742,376		42,002,896		14,739,480

註：1.計畫總工程經費 555 億 3,000 萬元，本府負擔款 380 億 4,436 萬 8 千元，餘為中央負擔款。自 101 年度納入本基金預算支應後續經費需求，預計投資總額 567 億 4,237 萬 6 千元。（含資本化利息）。

2.表中不含 101 及 102 年度預算數之委託研究費用（101 年度 1,710 萬元、102 年度 190 萬元）。

(5) 效益分析

預計 130 年旅行時間節省效益為 10,467.5 百萬元，行車成本節省效益為 359.8 百萬元，肇事成本節省效益為 91.5 百萬元。從樹林區北區監理站（LG19 站）至中正紀念堂之旅行時間可由 56 分鐘縮短為 32 分鐘，減少 24 分鐘。將增加 13.3 公里、13 座車站數，服務擴及 32.7 平方公里。

8.臺北都會區大眾捷運系統環狀線北環段及南環段建設計畫

(1) 計畫目的

研擬五股、新莊、三重、蘆洲及新店地區設置捷運系統發展計畫，以服務當地交通需求，進而促進地方發展，並落實綠色運輸政策，提高大眾運輸使用率，提升環境品質。

(2) 計畫內容

北環段規劃路線由環狀線第一階段新北產業園區站起，自五股五工路轉以地下方式續沿五權路、沿高速公路南側、穿越中山高速公路接中山一路轉蘆洲集賢路，循重陽橋經士林社子、中正路、至善路至大直北安路與文湖線劍南路站相交；南環段規

劃路線自文湖線動物園站起採地下方式沿新光路穿越山區接秀明路二段，經政治大學校內四維道，穿越景美溪後行經木新路、秀明路一段再接木柵路、穿越景美溪沿遠東工業區旁之防汛道路，續西行於民權路大坪林站銜接轉乘新店線，全長約 20.66 公里，本市轄約 8.21 公里，共設 18 座車站（本市轄 7 站）及 1 座機廠。

(3) 計畫期間：自 101 年 1 月至 122 年 6 月止，共計 21 年 6 月。（臺北市捷運局 112 年 6 月 13 日檢送修正計畫予交通部。）

基金預算編列期間：自 105 年度至 126 年，共計 22 年。

本案經行政院 108 年 5 月 31 日核定總經費 1,377.92 億元，並於 109 年 3 月 26 日經行政院公共工程委員會審議減列工程 8.86 億元，其總經費為 1,369.06 億元，中央負擔 326.9277 億元（中央補助本府 188.3709 億元係由中央直接撥付予臺北市政府捷運工程局），臺北市政府負擔 684.5725 億元，本府負擔 357.5569 億元。

(4) 計畫投資總額及資金來源

單位：新臺幣千元

年 度	預 算 數	資 金 來 源			
		自有資金		外借資金	
		項目	金額	項目	金額
105	5,000	其他	5,000		0
106	16,189	公庫撥款	16,189		0
107	0		0		0
108	24,000	公庫撥款	24,000		0
109	177,000	公庫撥款	177,000		0
110	741,544	公庫撥款 其它	527,369 150,615	國內借款	63,560
111	2,413,717	公庫撥款 其它	1,037,497 204,385	國內借款	1,171,835
112	1,098,606	公庫撥款 其它	488,201 84,000	國內借款	526,405
113	2,296,020	公庫撥款 其它	1,440,489 519,000	國內借款	336,531
114-126	29,452,028	公庫撥款 其它	14,423,385 913,000	國內借款	14,115,643
合 計	36,224,104		20,010,130		16,213,974

- 註：1.計畫工程經費 1,369 億 571 萬元。本府負擔 357 億 5,569 萬元，餘為中央及臺北市負擔款。自 101 年度納入本基金預算支應後續經費需求。預計投資總額 362 億 2,410 萬 4 千元（含資本化利息）。
- 2.表中不含 101 及 102 年度預算數之委託研究費用（101 年度 400 萬元、102 年度 200 萬元），依 106 年 11 月 17 日交通部交授鐵六資第 1065009761 號函審查意見辦理，可行性研究、綜合規劃等先期規畫費用，不納入建設計畫總經費。
- 3.依據交通部 110 年 5 月 10 日交會字第 11050050821 號函所示，自 111 年度預算起，就跨直轄市或縣（市）之大眾捷運系統建設計畫，應依各受補助地方政府應分配金額分別透列預算，爰本計畫自 111 年度起編列中央補助款於公務預算，惟資金仍由中央直接撥付予臺北市捷運工程局，故未編入本基金。

(5) 效益分析

經濟效益淨現值為 1,093.26，益本比為 1.69，內在報酬率為 7.37%，財務評估指標整體路網包含土地開發及 TIF 效益自償率為 35.44%，營運收支比 1.03。於民國 130 年之旅行時間節省效益約為 144.19 億元；私人行車成本節省值約為 46.31 億元；肇事成本節省值約為 11.59 億元；減少空汙及噪音效益 4.47 億元，完工通車後，搭乘捷運北環段從新北產業園區至內湖科技園區（捷運劍南站）之旅行時間可由 49 分鐘，縮短為 28 分鐘；從淡水及淡海新市鎮搭乘淡水線士林站後，不必再彎繞進入市區，即可直達至內湖科技園區（捷運劍南站），旅行時間可由 75 分鐘，縮短為 50 分鐘。而南環段所服沿線，政治大學至新北市商業發展區板橋站，旅行時間可由 51 分鐘，縮短為 27 分鐘。政治大學至新北產業園區之旅行時間可由 100 分鐘，縮短為 37 分鐘。

9.新北環狀線捷運共構及土地開發計畫

(1) 計畫目的

為有效利用土地資源，促進地區發展，配合捷運新北環狀線興建，推動場站開發計畫，經參與捷運開發分回之樓地板面積及其持分之土地，未來將辦理不動產出售、出租業務，以獲得收益。

(2) 計畫內容

A.路線規劃：捷運環狀線全線規劃路線由捷運木柵線動物園站開始，經新店、中和、板橋、新莊、五股、蘆洲、三重、社子、士林，連接捷運內湖線劍南路站為止，路線全長約 34.82 公里，設有 31 站；第一階段核定路線全長為 15.4 公里，其中地下段為 1.2 公里，高架段為 14.2 公里，路線皆位於新北市轄區，自新店大坪林站起，以地下方式沿新店民權路過中正路後出土，再以高架方式跨越新店溪後，沿景平路、中山路、板南路經板橋火車站、文化路、民生路、跨越大漢溪、經新莊思源路至五工路。

B.場站規劃：第一階段路線規劃 14 個車站，並規劃辦理 10 個場站捷運系統土地開發。

(3) 計畫期間：自 109 年 1 月至 121 年 12 月止，共計 13 年。

基金預算編列期間：自 109 年 1 月至 125 年 12 月止，共計 17 年。

(4) 計畫投資總額及資金來源

單位：新臺幣千元

年 度	預 算 數	資 金 來 源			
		自有資金		外借資金	
		項目	金額	項目	金額
109	1,013,097		0	國內借款	1,013,097
110	648,708		0	國內借款	648,708
111	14,445		0	國內借款	14,445
112	0		0	國內借款	0
113	0		0	國內借款	0
114-125	26,000,812		0	國內借款	26,000,812
合 計	27,677,062		0		27,677,062

註：計畫工程經費 276 億 7,706 萬 2 千元，全數由本府負擔（含資本化利息）。

(5) 效益分析

A. 直接效益：辦理 10 案（十四張站暨南機廠、秀朗橋站、景平站、中和站、橋和站、中原站、板新站、板橋站、新埔民生站、新北產業園區站）預計開發處分收益約 503 億 1,683 萬元。

B. 間接效益：透過辦理場站土地開發，帶動捷運周邊地區發展，形塑大眾運輸導向城市，並提高捷運使用比率減少碳排放，打造低碳綠能都市。

(三) 一般建築及設備計畫之一次性項目

汰舊換新公務機車 2 輛 16 萬元。

三、長期債務之舉借及償還：

單位：新臺幣千元

捷運建設名稱	債務舉借	債務償還	備註
臺北捷運系統環狀線建設（第一階段）	23,966,445	24,466,445	舉新還舊 239 億 6,644 萬 5 千元
臺北都會區大眾捷運系統萬大-中和-樹林線（第一期工程）	12,866,969	12,616,615	舉新還舊 126 億 1,661 萬 5 千元
臺北都會區大眾捷運系統後續路網建設工程（新莊蘆洲支線）	2,704,861	2,783,746	舉新還舊 27 億 486 萬 1 千元

捷運建設名稱	債務舉借	債務償還	備註
淡海輕軌運輸系統	4,038,479	3,960,816	舉新還舊 39億 6,081萬 6千元
臺北都會區大眾捷運系統三鶯線 建設計畫	15,613,391	14,678,038	舉新還舊 146億 7,803萬 8千元
安坑線路線規劃及沿線周邊土地 整體開發計畫	8,504,849	8,108,528	舉新還舊 81億 852萬 8千元
臺北都會區大眾捷運系統汐止東 湖線	1,281,346	640,673	舉新還舊 6億 4,067萬 3千元
臺北都會區大眾捷運系統萬大-中 和-樹林線（第二期工程）	5,140,871	5,042,399	舉新還舊 50億 4,239萬 9千元
臺北都會區大眾捷運系統環狀線 北環段及南環段建設計畫	2,434,862	2,098,331	舉新還舊 20億 9,833萬 1千元
新北環狀線捷運共構及土地開發 計畫	3,425,198	3,425,198	舉新還舊 34億 2,519萬 8千元
合 計	79,977,271	77,820,789	舉新還舊 772億 4,190萬 4千元

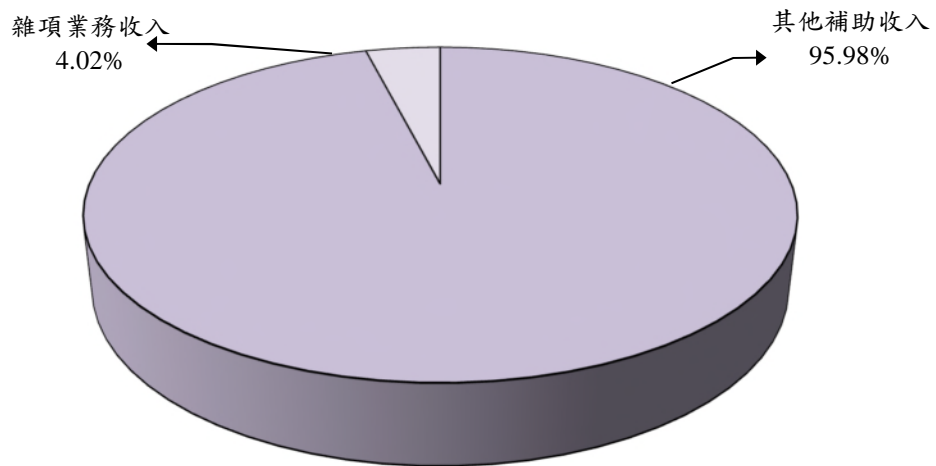
肆、預算概要

一、業務收支及餘絀之預計：

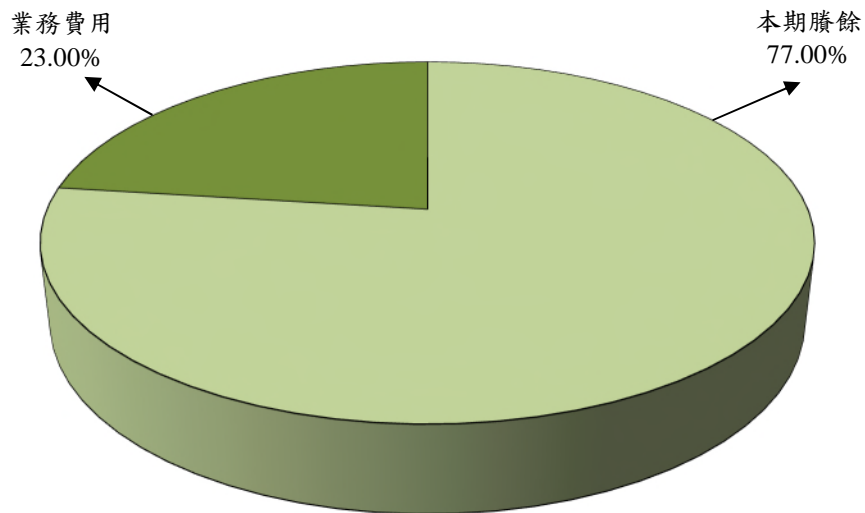
- (一) 本年度業務收入 19 億 6,255 萬 1 千元，較上年度預算數 20 億 2,773 萬 8 千元，減少 6,518 萬 7 千元，約減少 3.21%，主要係後續路網自償性土開效益減少所致。
- (二) 本年度業務外收入 1 萬 5 千元，較上年度預算數 3 萬元，減少 1 萬 5 千元，約減少 50%，係為公告開發大樓複製設計圖說及公告徵求投資人期間申購介面報告書、甄選文件之販賣收入減少所致。
- (三) 本年度業務成本與費用 4 億 5,137 萬元，較上年度預算數 5 億 8,995 萬 3 千元，減少 1 億 3,858 萬 3 千元，約減少 23.49%，主要係減列環狀線營運所需委託代辦費用所致。
- (四) 本年度業務外費用 1 千元，與上年度預算數同。
- (五) 本期賸餘 15 億 1,119 萬 5 千元，較上年度預算數 14 億 3,781 萬 4 千元，增加 7,338 萬 1 千元，約增加 5.10%。

113 年度收入、成本與費用及賸餘

收 入



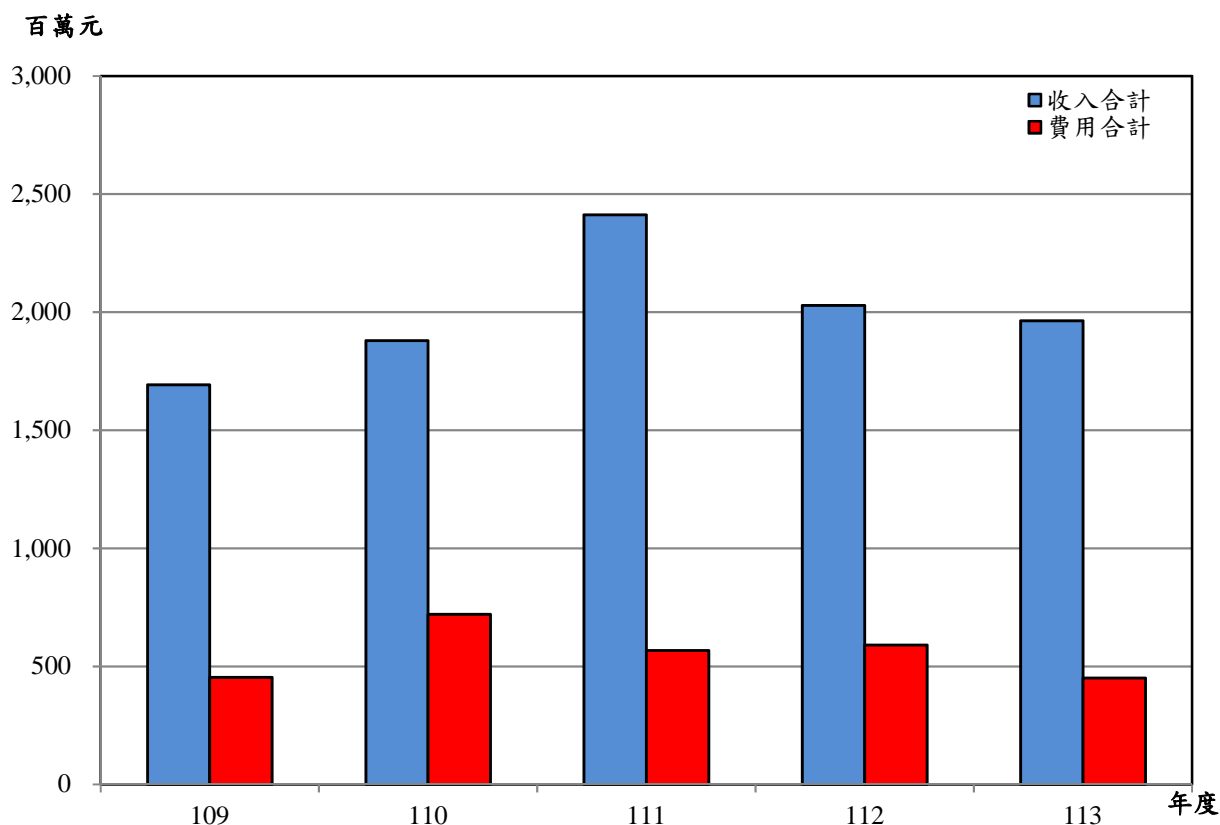
成本與費用及賸餘



單位：新臺幣千元

收 入	113 年度預算	成本與費用及賸餘	113 年度預算
業務收入	1,962,551	業務成本與費用	451,370
租金及權利金收入	9	業務費用	451,370
其他補助收入	1,883,577	管理及總務費用	0
雜項業務收入	78,965	業務外費用	1
業務外收入	15	本期賸餘	1,511,195
收入總額	1,962,566	成本、費用及賸餘總額	1,962,566

最近五年收入與費用



單位：新臺幣千元

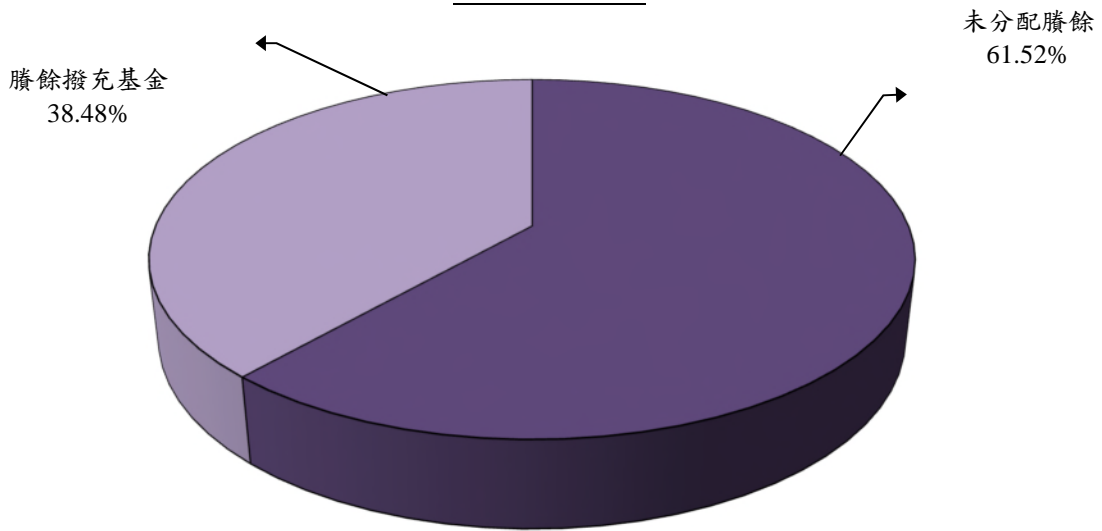
年 度	109 年度 決算	110 年度 決算	111 年度 決算	112 年度 預算	113 年度 預算
項 目					
收入					
業務收入	1,684,600	1,874,221	2,403,398	2,027,738	1,962,551
業務外收入	7,103	4,814	8,332	30	15
收入合計	1,691,703	1,879,035	2,411,730	2,027,768	1,962,566
費用					
業務成本與費用	452,922	719,673	566,756	589,953	451,370
業務外費用	0	1	0	1	1
費用合計	452,922	719,674	566,756	589,954	451,371
本期賸餘	1,238,781	1,159,361	1,844,973	1,437,814	1,511,195

二、餘絀撥補之預計：

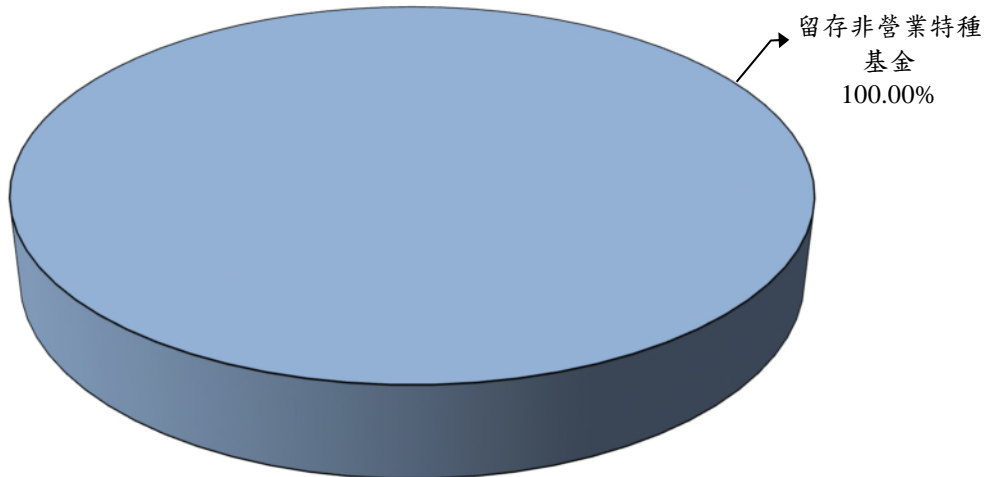
本年度賸餘 15 億 1,119 萬 5 千元，前期未分配賸餘 32 億 8,315 萬 1 千元，以賸餘撥充基金 18 億 4,497 萬 3 千元，本年度未分配賸餘 29 億 4,937 萬 3 千元。

113 年度賸餘分配

按分配程序分



按所得對象分

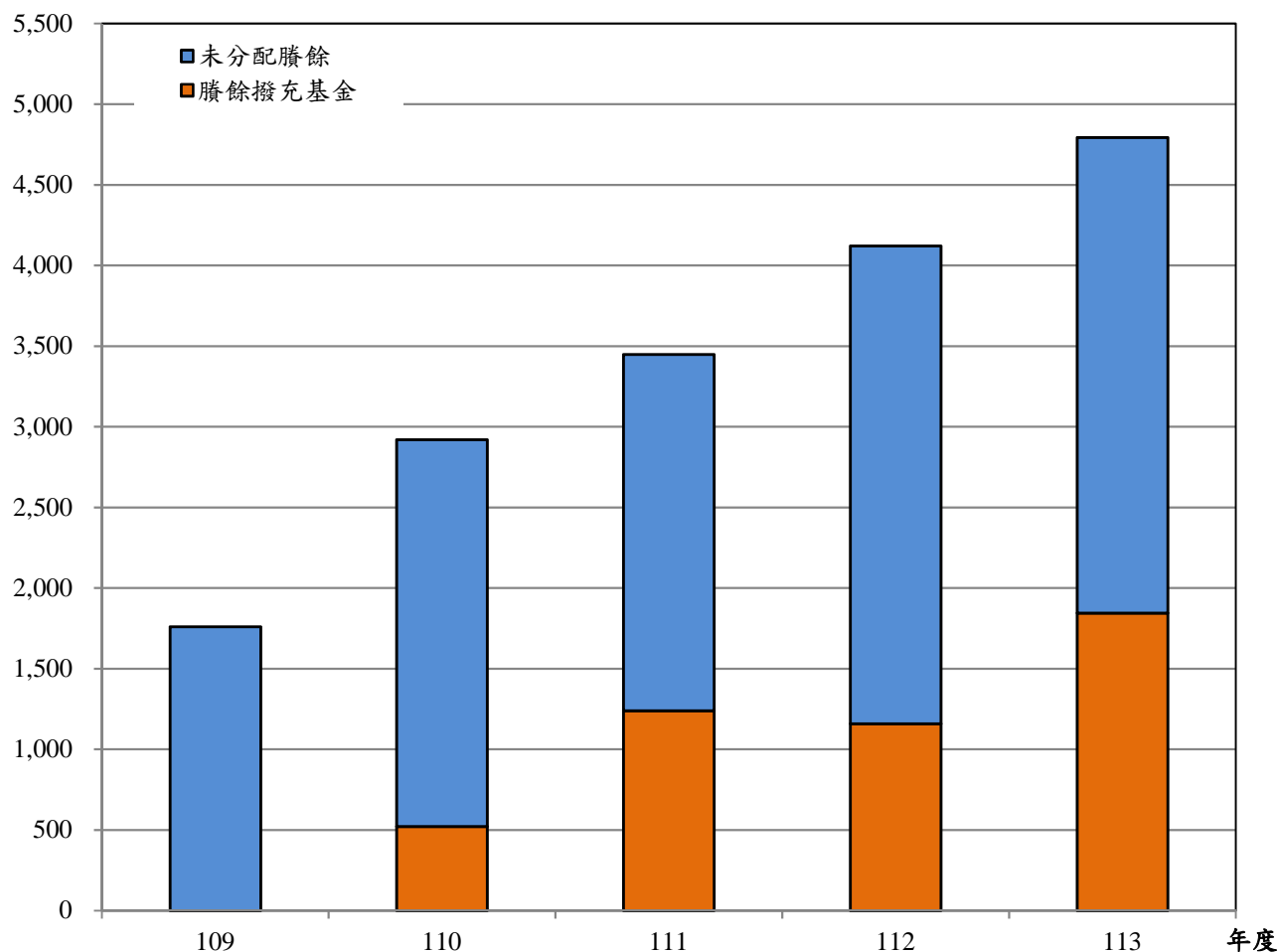


單位：新臺幣千元

按分配程序分	113 年度預算	按所得對象分	113 年度預算
填補累積餘絀	0	留存非營業特種基金	4,794,346
提存公積	0		
賸餘撥充基金數	1,844,973		
解繳公庫淨額	0		
未分配賸餘	2,949,373		
合 計	4,794,346	合 計	4,794,346

最近五年賸餘分配

百萬元



單位：新臺幣千元

年度 項目	109 年度 決算	110 年度 決算	111 年度 決算	112 年度 預算	113 年度 預算
賸餘分配	1,760,100	2,919,825	4,243,478	4,120,632	4,794,346
填補累積餘絀	0	0	0	0	0
提存公積	0	0	0	0	0
賸餘撥充基金數	0	521,320	1,238,781	1,159,361	1,844,973
解繳公庫淨額	0	0	0	0	0
未分配賸餘	1,760,100	2,398,505	3,004,697	2,961,271	2,949,373
合 計	1,760,100	2,919,825	4,243,478	4,120,632	4,794,346

三、現金流量之預計：

- (一) 預計業務活動之現金流入 19 億 4,047 萬 1 千元，係本期賸餘 15 億 1,119 萬 5 千元及調整項目 4 億 2,927 萬 6 千元。
- (二) 預計投資活動之現金流出 127 億 2,488 萬 2 千元，係增加不動產、廠房及設備。

(三) 預計籌資活動之現金流入 107 億 6,413 萬 5 千元，其中基金增加 86 億 765 萬 3 千元，長期借款淨增加 21 億 5,648 萬 2 千元。

四、補辦預算事項：無。

伍、其他：無。

二、預算主要表

新北市政府捷運工程局
 新北市軌道建設發展基金

收支餘絀預計表

中華民國113年度

單位：新臺幣千元

前年度決算數		科 目	本年度預算數		上年度預算數		比較增減 (-)	
金 額	%		金 額	%	金 額	%	金 額	%
2,403,398	100.00	業務收入	1,962,551	100.00	2,027,738	100.00	-65,187	-3.21
9	-	租金及權利金收入	9	-	9	-	-	-
8	-	土地租金收入	8	-	8	-	-	-
1	-	其他租金收入	1	-	1	-	-	-
2,403,389	100.00	其他業務收入	1,962,542	100.00	2,027,729	100.00	-65,187	-3.21
1,746,161	72.65	其他補助收入	1,883,577	95.98	1,758,070	86.70	125,507	7.14
657,228	27.35	雜項業務收入	78,965	4.02	269,659	13.30	-190,694	-70.72
566,756	23.58	業務成本與費用	451,370	23.00	589,953	29.09	-138,583	-23.49
566,756	23.58	業務費用	451,370	23.00	589,953	29.09	-138,583	-23.49
566,756	23.58	業務費用	451,370	23.00	589,953	29.09	-138,583	-23.49
1,836,642	76.42	業務賸餘(短絀)	1,511,181	77.00	1,437,785	70.91	73,396	5.10
8,332	0.35	業務外收入	15	-	30	-	-15	-50.00
196	0.01	財務收入	-	-	-	-	-	-
196	0.01	利息收入	-	-	-	-	-	-
8,136	0.34	其他業務外收入	15	-	30	-	-15	-50.00
7,614	0.32	違規罰款收入	-	-	-	-	-	-
522	0.02	雜項收入	15	-	30	-	-15	-50.00
-	-	業務外費用	1	-	1	-	-	-
-	-	其他業務外費用	1	-	1	-	-	-
-	-	財產交易短絀	1	-	1	-	-	-
8,332	0.35	業務外賸餘(短絀)	14	-	29	-	-15	-51.72
1,844,973	76.77	本期賸餘(短絀)	1,511,195	77.00	1,437,814	70.91	73,381	5.10

新北市政府捷運工程局
新北市軌道建設發展基金
收支餘絀預計表說明
中華民國 113 年度

壹、本期收支項目之說明：

一、業務收入

(一) 土地租金收入 8 千元：台電租用本市鶯歌區昌福段 41 地號土地租金收入。

(二) 其他租金收入 1 千元：淡海輕軌、安坑輕軌及環狀線租金收入。

(三) 其他補助收入 18 億 8,357 萬 7 千元：

1. 交通部補助辦理「泰山板橋輕軌運輸系統暨周邊土地整體開發計畫可行性研究」67 萬 5 千元。

2. 捷運建設計畫所帶來的效益回饋本基金，包含公共建設計畫租稅增額收益（TIF）16 億 3,186 萬 2 千元及公共建設計畫大眾運輸導向發展效益（TOD）2 億 5,000 萬元。

3. 新北市政府補助本基金成本及費用 104 萬元。

(四) 雜項業務收入 7,896 萬 5 千元：

1. 臺北都會區大眾捷運系統後續路網建設計畫自償性經費營運效益 3,118 萬 5 千元。

2. 臺北都會區大眾捷運系統後續路網建設計畫自償性經費土開效益 4,770 萬元。

3. 新北環狀線土開案都市設計審議作業收入 8 萬元（新北環狀線板新站（Y14）與板橋站（Y15）等 2 站，每站 4 萬元）。

二、業務外收入 1 萬 5 千元：係為開發大樓複製設計圖說及徵求投資人期間申購介面報告書、甄選文件之販賣收入。

三、業務成本及費用 4 億 5,137 萬元：服務費用 2,209 萬 5 千元與折舊、折耗及攤銷 4 億 2,927 萬 5 千元。

四、業務外費用 1 千元：公務機車報廢損失 1 千元。

貳、本期其他綜合餘絀之說明：無。

新北市政府捷運工程局
 新北市軌道建設發展基金

餘絀撥補預計表

中華民國113年度

單位：新臺幣千元

上年度預算數		項 目	本年度預算數		說 明
金 額	%		金 額	%	
4,120,632	100.00	賸餘之部	4,794,346	100.00	113年度前期未分配賸餘32億8,315萬1千元，係111年度決算累積賸餘30億469萬8千元，加112年度當期賸餘14億3,781萬4千元，減112年度賸餘撥充基金11億5,936萬1千元。
1,437,814	34.89	本期賸餘	1,511,195	31.52	
2,682,818	65.11	前期未分配賸餘	3,283,151	68.48	
1,159,361	28.14	分配之部	1,844,973	38.48	113年度賸餘撥充基金數18億4,497萬3千元，係以111年度決算賸餘數支應購建固定資產計畫數。
1,159,361	28.14	賸餘撥充基金數	1,844,973	38.48	
2,961,271	71.86	未分配賸餘	2,949,373	61.52	
-	-	短絀之部	-	-	
-	-	填補之部	-	-	
-	-	待填補之短絀	-	-	

新北市政府捷運工程局
新北市軌道建設發展基金

現金流量預計表

中華民國113年度

單位：新臺幣千元

項 目	預 算 數	說 明
業務活動之現金流量		
本期賸餘（短絀）	1,511,195	
未計利息股利之本期賸餘（短絀）	1,511,195	
調整項目	429,276	
折舊、減損及折耗	428,624	
攤銷	651	
處理資產短絀（賸餘）	1	
未計利息股利之現金流入（流出）	1,940,471	
業務活動之淨現金流入（流出）	1,940,471	
投資活動之現金流量		
增加不動產、廠房及設備、礦產資源	-12,724,882	
增加不動產、廠房及設備	-12,724,882	
投資活動之淨現金流入（流出）	-12,724,882	
籌資活動之現金流量		
增加長期負債	79,977,271	
增加長期債務	79,977,271	
增加基金、公積及填補短絀	8,607,653	
增加基金	8,607,653	
減少長期負債	-77,820,789	
減少長期債務	-77,820,789	
籌資活動之淨現金流入（流出）	10,764,135	
現金及約當現金之淨增（淨減）	-20,276	
期初現金及約當現金	3,522,626	
期末現金及約當現金	3,502,350	

新北市政府捷運工程局
新北市軌道建設發展基金
現金流量預計表補充說明
中華民國 113 年度

壹、不影響現金流量之投資活動：本表不含報廢交通及運輸設備成本 8 萬 7 千元。

貳、不影響現金流量之籌資活動：本表不含賸餘撥充基金 18 億 4,497 萬 3 千元。

本頁空白

三、預算明細表

新北市政府捷運工程局
 新北市軌道建設發展基金

租金及權利金收入明細表

中華民國113年度

單位：新臺幣千元

科目及業務項目	預 算 數	說 明
租金及權利金收入	9	
土地租金收入	8	台電租用鶯歌區昌福段41地號租金 (年租金=申報地價每平方公尺960元*使用面積 167.3平方公尺*5%=8,030元)
其他租金收入	1	淡海輕軌、安坑輕軌及環狀線租金

新北市政府捷運工程局
新北市軌道建設發展基金

其他業務收入明細表

中華民國113年度

單位：新臺幣千元

科目及業務項目	預 算 數	說 明
其他業務收入	1,962,542	
其他補助收入	1,883,577	1.交通部補助辦理「泰山板橋輕軌運輸系統暨周邊土地整體開發計畫可行性研究」67萬5千元。 2.捷運建設計畫所帶來的效益回饋本基金，包含公共建設計畫租稅增額收益（TIF）16億3,186萬2千元及大眾運輸導向發展效益（TOD）2億5,000萬元。 3.新北市政府補助本基金成本及費用104萬元。
雜項業務收入	78,965	1.臺北都會區大眾捷運系統後續路網建設計畫自償性經費營運效益3,118萬5千元。 2.臺北都會區大眾捷運系統後續路網建設計畫自償性經費土開效益4,770萬元。 3.新北環狀線土開案都市設計審議作業收入8萬元（新北環狀線板新站（Y14）與板橋站（Y15）等2站，每站4萬元）。

新北市政府捷運工程局
 新北市軌道建設發展基金

其他業務外收入明細表

中華民國113年度

單位：新臺幣千元

科目及業務項目	預 算 數	說 明
其他業務外收入	15	
雜項收入	15	開發大樓複製設計圖說及徵求投資人期間申購介面報告書、甄選文件之販賣收入（龍埔站、三峽站與永吉公園站等3處，每處5千元）。

新北市政府捷運工程局
新北市軌道建設發展基金

業務費用明細表

中華民國113年度

單位：新臺幣千元

前年度決算數	上年度預算數	科目及業務計畫項目	本年度預算數
566,756	589,953	業務費用	451,370
566,756	589,953	業務費用	451,370
563,257	586,761	服務費用	22,095
554,685	560,006	一般服務費	-
554,685	560,006	代理(辦)費	-
8,572	26,755	專業服務費	22,095
-	160	講課鐘點、稿費、出席審查及查詢費	80
8,572	26,595	委託調查研究費	22,015
3,499	3,192	折舊、折耗及攤銷	429,275
3,100	2,797	不動產、廠房及設備折舊	428,624
-	-	一般房屋折舊	79,156
1,719	1,546	機械及設備折舊	139,535
904	857	交通及運輸設備折舊	209,043
477	394	什項設備折舊	890
2	2	其他折舊性資產折舊	-
2	2	代管資產折舊	-
397	393	攤銷	651
397	393	攤銷電腦軟體費	651

新北市政府捷運工程局
新北市軌道建設發展基金

業務費用說明

中華民國 113 年度

科目	說 明
壹、服務費用：	2,209 萬 5 千元
一、專業服務費：	2,209 萬 5 千元
(一)講課鐘點、稿費、 出席審查及查詢 費：	8 萬元 聘請專家學者出席會議(勘)等費用。
(二)委託調查研究費：	2,201 萬 5 千元
	1. 「泰山板橋輕軌運輸系統暨周邊土地整體開發計畫可行性研究」 總經費 2,500 萬元，依執行進度 113 年預計撥付 375 萬元。
	2. 「五股泰山線輕軌運輸系統暨周邊土地開發」辦理綜合規劃、環 境影響評估、周邊土地開發及都市計畫變更等相關作業，預計總 經費 4,800 萬元，依執行進度 113 年預計撥付 1,722 萬 5 千元。
	3. 「淡海輕軌淡水漁人碼頭站(V26)開發前置作業」預計總經費 550 萬元，依執行進度 113 年預計撥付 104 萬元。
貳、折舊、折耗及攤銷：	4 億 2,927 萬 5 千元
一、不動產、廠房及設備折 舊：	4 億 2,862 萬 4 千元
(一)一般房屋折舊：	7,915 萬 6 千元 捷運機廠、駐車廠、維修工廠、車站站體及行政大樓等建築設施。
(二)機械及設備折舊：	1 億 3,953 萬 5 千元 捷運系統之水電工程設備、環控設備及機廠設備、配電箱、混音機、 指紋機、刷卡機、照相機、個人電腦及網路交換器等。
(三)交通及運輸設備折 舊：	2 億 904 萬 3 千元 捷運車輛系統、軌道系統、號誌系統、監控系統、交行控系統設備 等系統設備、救援及檢修車輛、小客車、小型客貨車、一般重型機 車、電動機車等。
(四)什項設備折舊：	89 萬元 捷運機廠倉儲設備、會議室投影機、電動螢幕、飲水機、電視機、

新北市政府捷運工程局
新北市軌道建設發展基金
業務費用說明
 中華民國 113 年度

科目	說 明
二、攤銷 攤銷電腦軟體費：	錄放影機、主管及會議桌、鐵捲門、冷氣機及空調設備等。 65 萬 1 千元 土地開發時程管理暨查詢應用系統及捷運土地開發資料庫系統。

新北市政府捷運工程局
 新北市軌道建設發展基金

其他業務外費用明細表

中華民國113年度

單位：新臺幣千元

前年度決算數	上年度預算數	科目及業務計畫項目	本年度預算數
-	1	其他業務外費用	1
-	1	財產交易短絀	1
-	1	短絀、賠償與保險給付	1
-	1	各項短絀	1
-	1	資產短絀	1

新北市政府捷運工程局
新北市軌道建設發展基金
其他業務外費用說明
中華民國 113 年度

科目	說 明
壹、短絀、賠償與保險給付：	1 千元
各項短絀：	1 千元
資產短絀：	公務機車 2 輛之報廢損失

本頁空白

固定資產建設改

中華民國

項 目	不動產、廠				
	土 地	土地改 良 物	房屋及 建 築	機械及 設 備	交通及運 輸 設 備
專案計畫	-	-	-	-	12,724,722
繼續計畫	-	-	-	-	12,724,722
臺北都會區大眾捷運系統萬 大-中和-樹林線（第一期工程 ）	-	-	-	-	1,352,531
淡海輕軌運輸系統	-	-	-	-	150,346
臺北都會區大眾捷運系統三 鶯線建設計畫	-	-	-	-	4,464,320
安坑線路線規劃及沿線周邊 土地整體開發計畫	-	-	-	-	952,518
臺北都會區大眾捷運系統汐 止東湖線	-	-	-	-	1,327,893
臺北都會區大眾捷運系統萬 大-中和-樹林線（第二期工程 ）	-	-	-	-	2,181,094
臺北都會區大眾捷運系統環 狀線北環段及南環段建設計 畫	-	-	-	-	2,296,020
一般建築及設備計畫	-	-	-	-	160
一次性項目	-	-	-	-	160
合 計					12,724,882

良擴充明細表

113年度

單位：新臺幣千元

房及設備						投資性 不動產	合 計	說 明
什項設備	租賃資產	租賃權 益改良	生產性 植物	其 他	小 計			
-	-	-	-	-	12,724,722	-	12,724,722	
-	-	-	-	-	12,724,722	-	12,724,722	
-	-	-	-	-	1,352,531	-	1,352,531	
-	-	-	-	-	150,346	-	150,346	
-	-	-	-	-	4,464,320	-	4,464,320	
-	-	-	-	-	952,518	-	952,518	
-	-	-	-	-	1,327,893	-	1,327,893	
-	-	-	-	-	2,181,094	-	2,181,094	
-	-	-	-	-	2,296,020	-	2,296,020	
-	-	-	-	-	160	-	160	
-	-	-	-	-	160	-	160	
					12,724,882		12,724,882	

固定資產建設改良擴

中華民國

項 目	自 有 資 源			
	營 運 金 資 金	出 售 不 適 用 資 產	公 庫 款 撥 款	其 他
專案計畫	-	-	8,607,493	1,381,862
繼續計畫	-	-	8,607,493	1,381,862
臺北都會區大眾捷運系統萬 大-中和-樹林線（第一期工程 ）	-	-	866,177	236,000
淡海輕軌運輸系統	-	-	20,000	52,683
臺北都會區大眾捷運系統三 鶯線建設計畫	-	-	3,316,077	212,890
安坑線路線規劃及沿線周邊 土地整體開發計畫	-	-	352,646	203,551
臺北都會區大眾捷運系統汐 止東湖線	-	-	636,482	50,738
臺北都會區大眾捷運系統萬 大-中和-樹林線（第二期工程 ）	-	-	1,975,622	107,000
臺北都會區大眾捷運系統環 狀線北環段及南環段建設計 畫	-	-	1,440,489	519,000
一般建築及設備計畫	-	-	160	-
一次性項目	-	-	160	-
合 計			8,607,653	1,381,862

註：自有資金「其他」欄內列13億8,186萬2千元，係為租稅增額效益（TIF）。

充資金來源明細表

113年度

單位：新臺幣千元

金		外 借 資 金				合 計	
小 計		國 內 借 款	國 外 借 款	小 計		金 額	%
金 額	%			金 額	%		
9,989,355	78.50	2,735,367	-	2,735,367	21.50	12,724,722	100.00
9,989,355	78.50	2,735,367	-	2,735,367	21.50	12,724,722	100.00
1,102,177	81.49	250,354	-	250,354	18.51	1,352,531	10.63
72,683	48.34	77,663	-	77,663	51.66	150,346	1.18
3,528,967	79.05	935,353	-	935,353	20.95	4,464,320	35.08
556,197	58.39	396,321	-	396,321	41.61	952,518	7.49
687,220	51.75	640,673	-	640,673	48.25	1,327,893	10.44
2,082,622	95.49	98,472	-	98,472	4.51	2,181,094	17.14
1,959,489	85.34	336,531	-	336,531	14.66	2,296,020	18.04
160	100.00	-	-	-	-	160	-
160	100.00	-	-	-	-	160	-
9,989,515	78.50	2,735,367		2,735,367	21.50	12,724,882	100.00

固定資產建設改良擴充

中華民國

項 目	全 部					
	投資總額	資 金 來 源				外借資金
		營運資金	出售不適 用資產	公庫撥款	其他	
專案計畫	278,365,301	5,477,145	-	138,152,425	12,992,284	121,743,447
繼續計畫	278,365,301	5,477,145	-	138,152,425	12,992,284	121,743,447
臺北都會區大眾捷運系統萬大-中和-樹林線（第一期工程）	31,162,328	2,397,657	-	10,035,451	3,359,892	15,369,328
臺北都會區大眾捷運系統後續路網建設工程（新莊蘆洲支線）	2,776,337	1,668,475	-	-	675,544	432,318
淡海輕軌運輸系統	15,801,398	785,830	-	9,163,700	318,335	5,533,533
臺北都會區大眾捷運系統三鶯線建設計畫	52,025,880	126,000	-	29,082,051	2,168,155	20,649,674
安坑線路線規劃及沿線周邊土地整體開發計畫	17,440,512	65,000	-	5,919,998	2,138,913	9,316,601
臺北都會區大眾捷運系統汐止東湖線	38,515,304	410,183	-	25,229,199	1,064,445	11,811,477
臺北都會區大眾捷運系統萬大-中和-樹林線（第二期工程）	56,742,376	24,000	-	40,587,896	1,391,000	14,739,480
臺北都會區大眾捷運系統環狀線北環段及南環段建設計畫	36,224,104	-	-	18,134,130	1,876,000	16,213,974
新北環狀線捷運共構及土地開發計畫	27,677,062	-	-	-	-	27,677,062
一般建築及設備計畫	160	-	-	160	-	-
一次性項目	160	-	-	160	-	-
合 計	278,365,461	5,477,145	-	138,152,585	12,992,284	121,743,447

計畫預期進度明細表

113年度

單位：新臺幣千元

目標能量	計畫				預算數			
	進度起迄 年 月	資金 成本率 (%)	現 值 報酬率 (%)	收回 年限 (年)	本 年 度		截至本年度累計數	
					金 額	占全部 計畫%	金 額	占全部 計畫%
					12,724,722	4.57	114,343,217	41.08
					12,724,722	4.57	114,343,217	41.08
	10001~12012				1,352,531	4.34	23,513,219	75.45
	10001~11512				-	-	2,291,913	82.55
	10201~12312				150,346	0.95	13,715,602	86.80
	10301~12012				4,464,320	8.58	37,012,934	71.14
	10301~11612				952,518	5.46	15,566,199	89.25
	10301~12712				1,327,893	3.45	2,075,728	5.39
	10301~12612				2,181,094	3.84	11,719,296	20.65
	10501~12612				2,296,020	6.34	6,772,076	18.69
	10901~12512				-	-	1,676,250	6.06
					160	100.00	-	-
	11301~11312				160	100.00	-	-
					12,724,882	4.57	114,343,217	41.08

新北市政府捷運工程局
 新北市軌道建設發展基金

資產折舊明細表

中華民國113年度

單位：新臺幣千元

項 目	不動產、廠房及設備								投資性 不動產	其他	合 計
	土地改 良 物	房屋及 建 築	機械及 設 備	交通及運 輸 設 備	什 項 設 備	租 賃 資 產	租賃權 益改良	生產性 植物			
前年度決算資產原值	-	-	13,457	9,357	10,288	-	-	-	-	-	33,102
上年度預計增減資產原值	-	4,644,648	2,007,102	4,130,922	8,003	-	-	-	-	-	10,790,675
本年度預計增減資產原值	-	-	-	73	-	-	-	-	-	-	73
資產重估增值額	-	-	-	-	-	-	-	-	-	-	-
本年度(12月底)止資產總額	-	4,644,648	2,020,559	4,140,352	18,291	-	-	-	-	-	10,823,850
本年度應提折舊額	-	79,156	139,535	209,043	890	-	-	-	-	-	428,624
業務費用	-	79,156	139,535	209,043	890	-	-	-	-	-	428,624

新北市政府捷運工程局
 新北市軌道建設發展基金

資產報廢明細表

中華民國113年度

單位：新臺幣千元

項 目	帳 面 價 值			殘餘價值	未實現 重估增值 減少數	報廢損失
	成本或重估價值	已提折舊額	淨 額			
不動產、廠房及設備	87	86	1	-	-	1
交通及運輸設備	87	86	1	-	-	1
交通及運輸設備	87	86	1	-	-	1

新北市政府捷運工程局
 新北市軌道建設發展基金

長期債務舉借及償還明細表

中華民國113年度

單位：新臺幣千元

借(還)款項目	債權人	借款年度	償還期間		本年度舉借數	本年度償還數	說 明
			起	止			
臺北捷運系統環狀線建設(第一階段)	金融機構	113-113	113年01月	140年12月	23,966,445	24,466,445	舉新還舊239億6,644萬5千元
臺北都會區大眾捷運系統萬大-中和-樹林線(第一期工程)	金融機構	113-113	113年01月	137年12月	12,866,969	12,616,615	舉新還舊126億1,661萬5千元
臺北都會區大眾捷運系統後續路網建設工程(新莊蘆洲支線)	金融機構	113-113	113年01月	129年12月	2,704,861	2,783,746	舉新還舊27億486萬1千元
淡海輕軌運輸系統	金融機構	113-113	113年01月	143年12月	4,038,479	3,960,816	舉新還舊39億6,081萬6千元
臺北都會區大眾捷運系統三鶯線建設計畫	金融機構	113-113	113年01月	140年12月	15,613,391	14,678,038	舉新還舊146億7,803萬8千元
安坑線路線規劃及沿線周邊土地整體開發計畫	金融機構	113-113	113年01月	139年12月	8,504,849	8,108,528	舉新還舊81億852萬8千元
臺北都會區大眾捷運系統汐止東湖線	金融機構	113-113	113年01月	134年12月	1,281,346	640,673	舉新還舊6億4,067萬3千元
臺北都會區大眾捷運系統萬大-中和-樹林線(第二期工程)	金融機構	113-113	113年01月	142年12月	5,140,871	5,042,399	舉新還舊50億4,239萬9千元
臺北都會區大眾捷運系統環狀線北環段及南環段建設計畫	金融機構	113-113	113年01月	145年12月	2,434,862	2,098,331	舉新還舊20億9,833萬1千元
新北環狀線捷運共構及土地開發計畫	金融機構	113-113	113年01月	121年12月	3,425,198	3,425,198	舉新還舊34億2,519萬8千元
合 計					79,977,271	77,820,789	

新北市政府捷運工程局
 新北市軌道建設發展基金

長期債務舉借餘額明細表

中華民國113年12月31日

單位：新臺幣千元

債務項目	借款年度	償還期間		預計債務餘額	償還財源			備註
		起	止		營運資金	出售資產	其他	
合計				76,663,019	76,663,019	-	-	
臺北捷運系統環狀線建設(第一階段)	100-110	111年01月	140年12月	23,466,445	23,466,445	-	-	
臺北都會區大眾捷運系統萬大-中和-樹林線(第一期工程)	103-113	117年01月	137年12月	12,616,615	12,616,615	-	-	
臺北都會區大眾捷運系統後續路網建設工程(新莊蘆洲支線)	109-110	111年01月	129年12月	2,625,976	2,625,976	-	-	
淡海輕軌運輸系統	105-113	116年01月	143年12月	3,960,816	3,960,816	-	-	
臺北都會區大眾捷運系統三鶯線設計畫	105-113	115年01月	140年12月	14,678,038	14,678,038	-	-	
安坑線路線規劃及沿線周邊土地整體開發計畫	105-113	113年01月	139年12月	8,108,528	8,108,528	-	-	
臺北都會區大眾捷運系統汐止東湖線	113-113	115年01月	134年12月	640,673	640,673	-	-	
臺北都會區大眾捷運系統萬大-中和-樹林線(第二期工程)	109-113	120年01月	142年12月	5,042,399	5,042,399	-	-	
臺北都會區大眾捷運系統環狀線北環段及南環段設計畫	110-113	120年01月	145年12月	2,098,331	2,098,331	-	-	
新北環狀線捷運共構及土地開發計畫	109-113	118年01月	121年12月	3,425,198	3,425,198	-	-	

新北市政府捷運工程局
 新北市軌道建設發展基金

基金數額增減明細表

中華民國113年度

單位：新臺幣千元

項 目	金 額	說 明
期初基金數額	99,222,896	
加：		
以前年度公積撥充	-	
賸餘撥充	1,844,973	
以公有財產撥充	-	
公庫增撥數	8,607,653	係現金增撥基金數，含臺北都會區大眾捷運系統萬大-中和-樹林線（第一期工程）8億6,617萬7千元、淡海輕軌運輸系統2,000萬元、臺北都會區大眾捷運系統三鶯線建設計畫33億1,607萬7千元、安坑線路線規劃及沿線周邊土地整體開發計畫3億5,264萬6千元、臺北都會區大眾捷運系統汐止東湖線6億3,648萬2千元、臺北都會區大眾捷運系統萬大-中和-樹林線（第二期工程）19億7,562萬2千元、臺北都會區大眾捷運系統環狀線北環段及南環段建設計畫14億4,048萬9千元及一般建築及設備16萬元。
其他	-	
減：		
填補短絀	-	
解繳公庫	-	
其他	-	
期末基金數額	109,675,522	

新北市政府捷運工程局
 新北市軌道建設發展基金

無形資產明細表

中華民國113年度

單位：新臺幣千元

前年度 決算數	上年度 預算數	科目及業務項目	本年度 預算數	說 明
1,532	1,458	無形資產	-	
1,532	1,458	電腦軟體	-	
1,532	1,458	總 計		

本頁空白

四、預算參考表

新北市政府捷運工程局
 新北市軌道建設發展基金

預計平衡表

中華民國113年12月31日

單位：新臺幣千元

111年12月31日 實際數	科 目	113年12月31日 預計數	112年12月31日 預計數	比較增減
179,562,522	資產	193,910,558	181,635,228	12,275,330
188,412	流動資產	3,502,350	3,522,626	-20,276
181,960	現金	3,502,350	3,522,626	-20,276
181,960	銀行存款	3,502,350	3,522,626	-20,276
4,982	應收款項	-	-	-
3,459	應收工程款	-	-	-
183	應收利息	-	-	-
1,339	其他應收款	-	-	-
1,470	預付款項	-	-	-
1,470	留抵稅額	-	-	-
162,080,282	不動產、廠房及設備	188,729,231	176,432,974	12,296,257
16,146,337	土地	16,146,337	16,146,337	-
16,146,337	土地	16,146,337	16,146,337	-
-	房屋及建築	4,314,832	4,393,988	-79,156
-	房屋及建築	4,644,648	4,644,648	-
-	累計折舊 - 房屋及建築	-329,816	-250,660	-79,156
4,854	機械及設備	1,427,986	1,567,521	-139,535
13,457	機械及設備	2,020,559	2,020,559	-
-8,603	累計折舊 - 機械及設備	-592,573	-453,038	-139,535
4,373	交通及運輸設備	3,266,078	3,474,962	-208,884
9,357	交通及運輸設備	4,140,352	4,140,279	73
-4,984	累計折舊 - 交通及運輸設備	-874,274	-665,317	-208,957
2,408	什項設備	6,823	7,713	-890
10,288	什項設備	18,291	18,291	-
-7,880	累計折舊 - 什項設備	-11,468	-10,578	-890
145,922,309	購建中固定資產	163,567,175	150,842,453	12,724,722
136,235,831	未完工程	163,567,175	150,842,453	12,724,722
9,686,478	預付工程及土地款	-	-	-
1,354,443	投資性不動產	1,676,251	1,676,251	-
1,354,443	建造中之投資性不動產	1,676,251	1,676,251	-

新北市政府捷運工程局
 新北市軌道建設發展基金

預計平衡表

中華民國113年12月31日

單位：新臺幣千元

111年12月31日 實際數	科 目	113年12月31日 預計數	112年12月31日 預計數	比較增減
1,354,443	建造中之投資性不動產	1,676,251	1,676,251	-
2,312	無形資產	2,726	3,377	-651
2,312	無形資產	2,726	3,377	-651
2,259	電腦軟體	2,673	3,324	-651
53	其他無形資產	53	53	-
15,937,074	其他資產	-	-	-
6,119,742	什項資產	-	-	-
6,119,742	暫付及待結轉帳項	-	-	-
12	代管資產	-	-	-
-5	累計折舊 - 代管資產	-	-	-
-7	應付代管資產	-	-	-
9,817,332	待處理資產	-	-	-
9,817,332	其他待處理資產	-	-	-
179,562,522	合 計	193,910,558	181,635,228	12,275,330
81,122,493	負債	76,663,019	74,506,537	2,156,482
15,867,375	流動負債	-	-	-
15,836,377	應付款項	-	-	-
83,525	應付代收款	-	-	-
171,797	應付利息	-	-	-
5,763,723	應付工程款	-	-	-
9,817,332	其他應付款	-	-	-
30,999	預收款項	-	-	-
30,999	預收收入	-	-	-
65,117,900	長期負債	76,663,019	74,506,537	2,156,482
65,117,900	長期債務	76,663,019	74,506,537	2,156,482
65,117,900	長期借款	76,663,019	74,506,537	2,156,482
137,218	其他負債	-	-	-
137,218	什項負債	-	-	-
137,218	存入保證金	-	-	-
98,440,029	淨值	117,247,539	107,128,691	10,118,848

新北市政府捷運工程局
 新北市軌道建設發展基金

預計平衡表

中華民國113年12月31日

單位：新臺幣千元

111年12月31日 實 際 數	科 目	113年12月31日 預 計 數	112年12月31日 預 計 數	比較增減
90,812,683	基金	109,675,522	99,222,896	10,452,626
90,812,683	基金	109,675,522	99,222,896	10,452,626
90,812,683	基金	109,675,522	99,222,896	10,452,626
2,888,479	公積	2,888,474	2,888,474	-
2,888,479	資本公積	2,888,474	2,888,474	-
2,888,168	受贈公積	2,888,163	2,888,163	-
311	其他資本公積	311	311	-
3,004,698	累積餘絀	2,949,373	3,283,151	-333,778
3,004,698	累積賸餘	2,949,373	3,283,151	-333,778
1,734,170	淨值其他項目	1,734,170	1,734,170	-
1,734,170	累積其他綜合餘絀	1,734,170	1,734,170	-
1,734,170	未實現重估增值	1,734,170	1,734,170	-
179,562,522	負債及淨值合計	193,910,558	181,635,228	12,275,330

新北市政府捷運工程局
 新北市軌道建設發展基金

5年來主要營運項目分析表

中華民國113年度

單位：新臺幣千元

年度及項目	單位	數量	單位成本(元)或 平均利(費)率	預(決)算數	說明
本年度預算數					
臺北都會區大眾捷運系統萬大-中和-樹林線(第一期工程)	-	-	-	1,352,531	
淡海輕軌運輸系統	-	-	-	150,346	
臺北都會區大眾捷運系統三鶯線建設計畫	-	-	-	4,464,320	
安坑線路線規劃及沿線周邊土地整體開發計畫	-	-	-	952,518	
臺北都會區大眾捷運系統汐止東湖線	-	-	-	1,327,893	
臺北都會區大眾捷運系統萬大-中和-樹林線(第二期工程)	-	-	-	2,181,094	
臺北都會區大眾捷運系統環狀線北環段及南環段建設計畫	-	-	-	2,296,020	
上年度預算數					
臺北都會區大眾捷運系統萬大-中和-樹林線(第一期工程)	-	-	-	2,336,921	
淡海輕軌運輸系統	-	-	-	135,152	
臺北都會區大眾捷運系統三鶯線建設計畫	-	-	-	4,414,738	
安坑線路線規劃及沿線周邊土地整體開發計畫	-	-	-	975,899	
臺北都會區大眾捷運系統汐止東湖線	-	-	-	250,000	
臺北都會區大眾捷運系統萬大-中和-樹林線(第二期工程)	-	-	-	2,070,623	
臺北都會區大眾捷運系統環狀線北環段及南環段建設計畫	-	-	-	1,098,606	
前年度決算數					
臺北捷運系統環狀線建設(第一階段)	-	-	-	53,151	

新北市政府捷運工程局
 新北市軌道建設發展基金

5年來主要營運項目分析表

中華民國113年度

單位：新臺幣千元

年度及項目	單位	數量	單位成本(元)或 平均利(費)率	預(決)算數	說明
臺北都會區大眾捷運系統萬大-中和-樹林線(第一期工程)		-	-	2,300,277	
臺北都會區大眾捷運系統後續路網建設工程(新莊蘆洲支線)		-	-	27,064	
淡海輕軌運輸系統		-	-	1,363,386	
臺北都會區大眾捷運系統三鶯線建設計畫		-	-	3,622,689	
安坑線路線規劃及沿線周邊土地整體開發計畫		-	-	1,845,578	
臺北都會區大眾捷運系統汐止東湖線		-	-	100,280	
臺北都會區大眾捷運系統萬大-中和-樹林線(第二期工程)		-	-	4,153,193	
臺北都會區大眾捷運系統環狀線北環段及南環段建設計畫		-	-	971,233	
新北環狀線捷運共構及土地開發計畫		-	-	133,488	
110年度決算數					
臺北捷運系統環狀線建設(第一階段)		-	-	1,676,049	
臺北都會區大眾捷運系統萬大-中和-樹林線(第一期工程)		-	-	1,989,420	
臺北都會區大眾捷運系統後續路網建設工程(新莊蘆洲支線)		-	-	18,985	
淡海輕軌運輸系統		-	-	1,422,567	
臺北都會區大眾捷運系統三鶯線建設計畫		-	-	5,031,719	
安坑線路線規劃及沿線周邊土地整體開發計畫		-	-	2,606,804	
臺北都會區大眾捷運系統汐止東湖線		-	-	1,256	

新北市政府捷運工程局
 新北市軌道建設發展基金

5年來主要營運項目分析表

中華民國113年度

單位：新臺幣千元

年度及項目	單位	數量	單位成本(元)或 平均利(費)率	預(決)算數	說明
臺北都會區大眾捷運系統萬大-中和-樹林線(第二期工程)		-	-	1,676,274	
臺北都會區大眾捷運系統環狀線北環段及南環段建設計畫		-	-	742,595	
新北環狀線捷運共構及土地開發計畫		-	-	720,789	
109年度決算數					
臺北捷運系統環狀線建設(第一階段)		-	-	3,330,925	
臺北都會區大眾捷運系統萬大-中和-樹林線(第一期工程)		-	-	3,629,376	
臺北都會區大眾捷運系統後續路網建設工程(新莊蘆洲支線)		-	-	6,033	
淡海輕軌運輸系統		-	-	1,109,959	
臺北都會區大眾捷運系統三鶯線建設計畫		-	-	5,329,900	
安坑線路線規劃及沿線周邊土地整體開發計畫		-	-	2,857,200	
臺北都會區大眾捷運系統汐止東湖線		-	-	511	
臺北都會區大眾捷運系統萬大-中和-樹林線(第二期工程)		-	-	509,666	
臺北都會區大眾捷運系統環狀線北環段及南環段建設計畫		-	-	178,288	
新北環狀線捷運共構及土地開發計畫		-	-	500,166	

新北市政府捷運工程局
新北市軌道建設發展基金

員工人數彙計表

中華民國113年度

單位：人

科 目	上年度最高 可進用員額數	本年度增減(-)數	本年度最高 可進用員額數	說 明
資本支出部分：	144	6	150	
專任人員	144	6	150	
職員	142	6	148	本府112年8月14日 新北府人力字第 1121579151號函核 定。
聘用	2	-	2	
總 計	144	6	150	

註：臺北都會區大眾捷運系統三鶯線建設計畫工務行政費中「一般服務費」科目辦理環境清潔維護費及檔案委外服務採購案計5人。

用人費用

中華民國

科 目	正式員 額薪資	聘僱人 員薪資	加(夜)班費	津貼	獎金				
					年 獎	終 金	考 獎	績 金	績 獎
資本支出部分									
正式人員	122,038	-	2,785	-	14,106	10,021	-	-	-
職員	122,038	-	2,785	-	14,106	10,021	-	-	-
聘僱人員	-	1,170	-	-	146	-	-	-	-
合計	122,038	1,170	2,785	-	14,252	10,021	-	-	-

註：1.考績獎金依公務人員考績法等規定，預算人數148人，預算金額為1,002萬1千元；另年終獎金依軍公教人員年
2.臺北都會區大眾捷運系統三鶯線建設計畫工務行政費中「一般服務費」科目辦理環境清潔維護費及檔案委外服
3.113年度用人費用1億7,751萬2千元，編列於臺北都會區大眾捷運系統三鶯線建設計畫，詳第65頁。

彙計表

113年度

單位：新臺幣千元

退休及卹償金		資遣費	福利費				提繳費	合計	兼任 人員 用人 費用	總 計
退休金	卹償金		分擔保 險 費	傷病醫 藥 費	提撥福 利 金	其 他				
13,366	-	-	10,238	252	-	3,131	-	175,937	-	175,937
13,366	-	-	10,238	252	-	3,131	-	175,937	-	175,937
73	-	-	154	-	-	32	-	1,575	-	1,575
13,439	-	-	10,392	252	-	3,163	-	177,512	-	177,512

終工作獎金發給注意事項等規定，預算人數150人，預算金額為1,425萬2千元。

務採購案計5人，預算金額為127萬1千元。

各項費用

中華民國

前年度 決算數	上年度 預算數	科目	本 年 度 預 算 數				
			合計	勞務成本	銷貨成本	教學成本	出租資產 成 本
563,257	586,761	服務費用	22,095	-	-	-	-
554,685	560,006	一般服務費	-	-	-	-	-
554,685	560,006	代理(辦)費	-	-	-	-	-
8,572	26,755	專業服務費	22,095	-	-	-	-
-	160	講課鐘點、稿費、 出席審查及查詢費	80	-	-	-	-
8,572	26,595	委託調查研究費	22,015	-	-	-	-
3,499	3,192	折舊、折耗及攤銷	429,275	-	-	-	-
3,100	2,797	不動產、廠房及設備 折舊	428,624	-	-	-	-
-	-	一般房屋折舊	79,156	-	-	-	-
1,719	1,546	機械及設備折舊	139,535	-	-	-	-
904	857	交通及運輸設備折 舊	209,043	-	-	-	-
477	394	什項設備折舊	890	-	-	-	-
2	2	其他折舊性資產折舊	-	-	-	-	-
2	2	代管資產折舊	-	-	-	-	-
397	393	攤銷	651	-	-	-	-
397	393	攤銷電腦軟體費	651	-	-	-	-
-	1	短絀、賠償與保險給付	1	-	-	-	-
-	1	各項短絀	1	-	-	-	-
-	1	資產短絀	1	-	-	-	-
566,756	589,954	總 計	451,371	-	-	-	-

彙計表

113年度

單位：新臺幣千元

本 年 度 預 算 數									
投融資業務 成本	醫療成本	保險成本	其他業務 成本	業務費用	管理及總務 費用	研究發展及 訓練費用	其他業務 費用	財務費用	其他業務外 費用
-	-	-	-	22,095	-	-	-	-	-
-	-	-	-	-	-	-	-	-	-
-	-	-	-	-	-	-	-	-	-
-	-	-	-	22,095	-	-	-	-	-
-	-	-	-	80	-	-	-	-	-
-	-	-	-	22,015	-	-	-	-	-
-	-	-	-	429,275	-	-	-	-	-
-	-	-	-	428,624	-	-	-	-	-
-	-	-	-	79,156	-	-	-	-	-
-	-	-	-	139,535	-	-	-	-	-
-	-	-	-	209,043	-	-	-	-	-
-	-	-	-	890	-	-	-	-	-
-	-	-	-	-	-	-	-	-	-
-	-	-	-	-	-	-	-	-	-
-	-	-	-	651	-	-	-	-	-
-	-	-	-	651	-	-	-	-	-
-	-	-	-	-	-	-	-	-	1
-	-	-	-	-	-	-	-	-	1
-	-	-	-	-	-	-	-	-	1
-	-	-	-	451,370	-	-	-	-	1

新北市政府捷運工程局
 新北市軌道建設發展基金

增購及汰舊換新管理用公務車輛明細表

中華民國113年度

單位：新臺幣千元

項 目	單位	增購部分		汰舊換新部分		合 計		說 明
		數量	金 額	數量	金 額	數量	金 額	
電動機車	輛	-	-	2	160	2	160	1.主要用於工程督導巡查、工地巡查、工程查驗、施工量測、人員運載等，預計於113年6月底前完成購置。 2.經本府112年6月28日新北府秘事字第1121203086號函核准辦理。

註：管理用車輛：經本表增購及汰舊換新後，本局計有公務汽車9輛與機車12輛，包含小客車1輛、小客貨兩用車8輛、一般重型機車4輛及電動機車8輛。

新北市政府捷運工程局

新北市軌道建設發展基金

臺北都會區大眾捷運系統三鶯線建設計畫工務行政費明細表

中華民國113年度

單位：新臺幣千元

前年度 決算數	上年度 預算數	科目及業務計畫項目	本年度預算數
148,302	183,706	工務行政費	190,945
134,715	170,376	用人費用	177,512
92,754	116,980	正式員額薪資	122,038
92,754	116,980	職員薪金	122,038
622	1,170	聘僱及兼職人員薪資	1,170
622	1,170	聘用人員薪金	1,170
2,721	2,785	加(夜)班費	2,785
2,721	2,785	未休假加班費	2,785
17,903	23,280	獎金	24,273
8,000	9,599	考績獎金	10,021
9,903	13,681	年終獎金	14,252
9,606	12,933	退休及卹償金	13,439
9,606	12,933	職員退休及離職金	13,439
11,108	13,228	福利費	13,807
8,252	10,012	分擔員工保險費	10,392
93	252	傷病醫藥費	252
2,763	2,964	其他福利費	3,163
9,884	9,841	服務費用	10,027
1,523	1,516	水電費	1,516
1,494	1,492	工作場所電費	1,492
29	24	工作場所水費	24
1,163	856	郵電費	856
505	261	郵費	261
567	549	電話費	549
91	46	數據通信費	46
1,299	644	旅運費	644
1,299	644	國內旅費	644
2,245	2,480	印刷裝訂與廣告費	2,480
293	180	印刷及裝訂費	180
1,500	1,500	廣告費	1,500
452	800	業務宣導費	800

註：前年度決算數編列於安坑線路線規劃及沿線周邊土地整體開發計畫下。

新北市政府捷運工程局

新北市軌道建設發展基金

臺北都會區大眾捷運系統三鶯線建設計畫工務行政費明細表

中華民國113年度

單位：新臺幣千元

前年度 決算數	上年度 預算數	科目及業務計畫項目	本年度預算數
1,266	1,489	修理保養及保固費	1,568
15	190	一般房屋修護費	235
925	853	機械及設備修護費	853
326	446	交通及運輸設備修護費	480
16	35	保險費	35
16	35	交通及運輸設備保險費	35
999	1,559	一般服務費	1,721
763	1,271	外包費	1,271
236	288	體育活動費	450
671	318	專業服務費	263
572	207	講課鐘點、稿費、出席審查 及查詢費	183
68	80	委託考選訓練費	80
31	31	電腦軟體服務費	-
702	944	公共關係費	944
702	944	公共關係費	944
1,476	1,541	材料及用品費	1,470
368	558	使用材料費	505
368	558	燃料	505
1,108	983	用品消耗	965
766	810	辦公(事務)用品	810
64	33	報章什誌	33
278	140	其他	122
1,903	1,647	租金與利息	1,637
1,760	1,409	機器租金	1,379
98	54	電腦租金及使用費	24
1,662	1,355	機械及設備租金	1,355
143	238	交通及運輸設備租金	258
143	238	車租	258
159	162	稅捐與規費(強制費)	160
97	97	消費與行為稅	97

新北市政府捷運工程局

新北市軌道建設發展基金

臺北都會區大眾捷運系統三鶯線建設計畫工務行政費明細表

中華民國113年度

單位：新臺幣千元

前年度 決算數	上年度 預算數	科目及業務計畫項目	本年度預算數
97	97	使用牌照稅	97
62	65	規費	63
3	7	行政規費與強制費	6
59	58	汽車燃料使用費	57
165	139	會費、捐助、補助、分攤、救助 (濟)與交流活動費	139
165	139	會費	139
165	139	學術團體會費	139

新北市政府捷運工程局

新北市軌道建設發展基金

臺北都會區大眾捷運系統三鶯線建設計畫工務行政費說明

中華民國 113 年度

科目	說明
壹、用人費用：	1 億 7,751 萬 2 千元
一、正式員額薪資：	1 億 2,203 萬 8 千元
職員薪金：	職員 148 人
二、聘僱及兼職人員薪資：	117 萬元
聘用人員薪金：	八等一階人員 2 人
三、加(夜)班費：	278 萬 5 千元
未休假加班費：	辦理捷運建設興建、管理等業務致未能依規定休假之未休假加班費
四、獎金：	2,427 萬 3 千元
(一) 考績獎金：	職員 148 人，合計 1,002 萬 1 千元
(二) 年終獎金：	職員 148 人及八等一階人員 2 人，合計 1,425 萬 2 千元
五、退休及卹償金：	1,343 萬 9 千元
職員退休及離職金：	1.職員 148 人及八等一階人員 2 人，合計 1,214 萬 3 千元 2.退休金 7 人預估共 129 萬 6 千元
六、福利費：	1,380 萬 7 千元
(一) 分擔員工保險費：	職員 148 人及八等一階人員 2 人，合計 1,039 萬 2 千元
(二) 傷病醫療費：	員工健康檢查 25 萬 2 千元
(三) 其他福利費：	休假補助 209 萬 3 千元，婚喪生育及子女教育補助費 107 萬元，合計 316 萬 3 千元
貳、服務費用：	1,002 萬 7 千元
一、水電費：	151 萬 6 千元
(一) 工作場所電費：	辦公室電費 149 萬 2 千元
(二) 工作場所水費：	辦公室水費 2 萬 4 千元
二、郵電費：	85 萬 6 千元
(一) 郵費：	公務文件遞送郵資費 26 萬 1 千元
(二) 電話費：	公務聯繫電話費 54 萬 9 千元
(三) 數據通信費：	數據專線通訊費 4 萬 6 千元
三、旅運費：	64 萬 4 千元
國內旅費：	軌道業務規劃及現地勘查與管理等旅費

新北市政府捷運工程局

新北市軌道建設發展基金

臺北都會區大眾捷運系統三鶯線建設計畫工務行政費說明

中華民國 113 年度

科目	說明
四、印刷裝訂與廣告費： (一) 印刷及裝訂費： (二) 廣告費： (三) 業務宣導費：	248 萬元 18 萬元 印製軌道建設資料及其他相關報表等費用 150 萬元 宣導各項工程進度、交通維持及市政行銷訊息等費用 80 萬元 捷運政策進行宣導活動，如辦理公聽會等費用
五、修理保養及保固費： (一) 一般房屋修護費： (二) 機械及設備修護費： (三) 交通及運輸設備修護費：	156 萬 8 千元 23 萬 5 千元 辦公廳舍維護及修護費 85 萬 3 千元 電信設備修繕、監視設備修繕及空調系統、消防申報暨系統維護相關費用 48 萬元 1. 公務汽車（小客車 1 輛、小客貨兩用車 8 輛）養護費 45 萬 9 千元（9 輛*5 萬 1 千元） 2. 公務機車（重型 12 輛）養護費 2 萬 400 元（12 輛*1,700 元） 3. 配合用途別科目調整 600 元至千元
六、保險費： 交通及運輸設備保險費：	3 萬 5 千元 1. 公務汽車（小客車 1 輛、小客貨兩用車 8 輛）車輛責任保險費 2 萬 5,803 元（1 輛*2,483 元+8 輛*2,915 元） 2. 公務機車（重型 12 輛）保險費 8,532 元（12 輛*711 元） 3. 配合用途別科目調整 665 元至千元
七、一般服務費： (一) 外包費： (二) 體育活動費：	172 萬 1 千元 127 萬 1 千元 環境清潔維護費用及檔案委外服務採購案 45 萬元 職員 148 人及八等一階人員 2 人文康活動費（150 人*3 千元），合計 45 萬元

新北市政府捷運工程局

新北市軌道建設發展基金

臺北都會區大眾捷運系統三鶯線建設計畫工務行政費說明

中華民國 113 年度

科目	說明
八、專業服務費：	26 萬 3 千元
(一) 講課鐘點、稿費、出席審查及查詢費：	18 萬 3 千元 聘請專家學者出席會議(勘)等費用
(二) 委託考選訓練費：	8 萬元 員工教育訓練及辦理員工考選等相關費用
九、公共關係費：	94 萬 4 千元
公共關係費：	為業務需要之宴客招待、婚喪賀儀、餽贈等費用
參、材料及用品費：	147 萬元
一、使用材料費：	50 萬 5 千元
燃料：	1.公務汽車(小客車 1 輛、小客貨兩用車 8 輛)油料費 46 萬 5,372 元(139 公升*31 元*12 月*9 輛) 2.公務機車(重型 4 輛)油料費 3 萬 8,688 元(26 公升*31 元*12 月*4 輛) 3.配合用途別科目調整 940 元至千元
二、用品消耗：	96 萬 5 千元
(一) 辦公(事務)用品：	81 萬元 碳粉匣、墨水匣、色帶及其他資訊用品耗材等相關費用
(二) 報章什誌：	3 萬 3 千元 採購捷運建設相關期刊
(三) 其他：	12 萬 2 千元 各項會議誤餐費、茶水費等
肆、租金與利息：	163 萬 7 千元
一、機器租金：	137 萬 9 千元
(一) 電腦租金及使用費：	2 萬 4 千元 電腦(含液晶顯示器)6 台租金
(二) 機械及設備租金：	135 萬 5 千元 影印機租金及 AED 設備租金

新北市政府捷運工程局

新北市軌道建設發展基金

臺北都會區大眾捷運系統三鶯線建設計畫工務行政費說明

中華民國 113 年度

科目	說明
二、交通及運輸設備租金： 車租：	25 萬 8 千元 臨時租賃公務車 18 萬元及及電動機車電池租金 7 萬 8 千元
伍、稅捐與規費(強制費)：	16 萬元
一、消費與行為稅： 使用牌照稅：	9 萬 7 千元 1.公務汽車（小客車 1 輛、小客貨兩用車 8 輛）使用牌照稅 9 萬 6,960 元（1 輛*7,120 元+ 8 輛*1 萬 1,230 元） 2.配合用途別科目調整 40 元至千元
二、規費：	6 萬 3 千元
(一) 行政規費與強制費：	6 千元 1.小客車 5 年以上未滿 10 年計 7 輛，10 年以上 2 輛，重型機車 5 年以上未滿 10 年計 2 輛、10 年以上計 2 輛，車輛檢驗費 5,850 元（7 輛*450 元+2 輛*750 元+2 輛*200 元+2 輛*400 元） 2.配合用途別科目調整 150 元至千元
(二) 汽車燃料使用費：	5 萬 7 千元 1.公務汽車（小客車 1 輛、小客貨兩用車 8 輛）燃料稅 5 萬 4,240 元（1 輛* 4,800 元+8 輛* 6,180 元） 2.公務機車（重型 4 輛）燃料稅 2,100 元（2 輛*450 元+2 輛*600 元） 3.配合用途別科目調整 660 元至千元
陸、會費、捐助、補助、分攤 救助(濟)與交流活動費：	13 萬 9 千元
會費： 學術團體會費：	13 萬 9 千元 台灣軌道工程學會、中華民國運輸學會、中華民國道路協會、中華價值管理學會、中國工程師學會、中華智慧運輸協會、中華軌道車輛工業發展協會、台北市交通安全促進會、中國土木水利工程學會及台灣循環經濟會等年會費

