

# 會議議程

18:30

會議開始

18:30-18:45

主席致詞

18:40-19:15

計畫內容簡報

19:15-20:15

意見表示與回應

20:15-20:30

主席總結

20:30

散會



# 臺北都會區大眾捷運系統民生汐止線臺北市段 綜合規劃案

## 八堵機廠公聽會



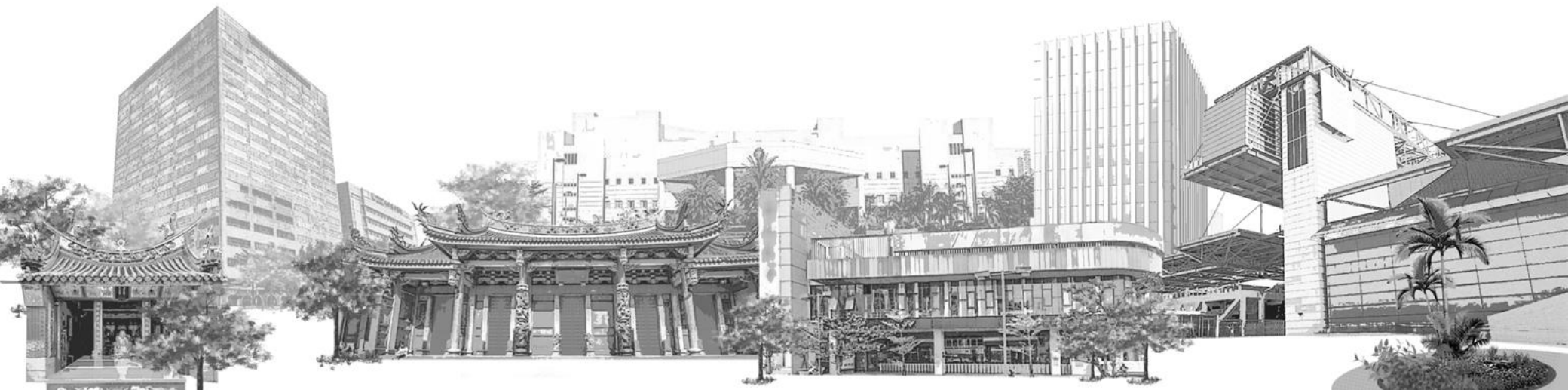
# 簡報大綱

01 規劃緣起

02 公聽會辦理依據與目的

03 規劃概要

04 後續辦理事項



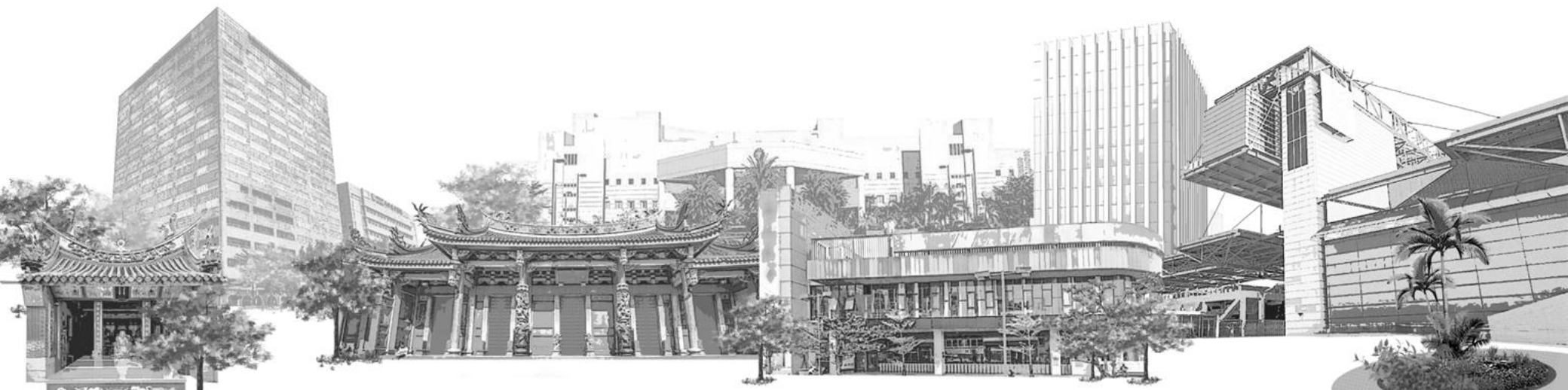
# 簡報大綱

01 規劃緣起

02 公聽會辦理依據與目的

03 規劃概要

04 後續辦理事項



# 規劃緣起



## 目的

- 規劃高效率運輸系統以減緩道路系統的負荷
- 完善大臺北地區捷運路網
- 以捷運帶動周邊產業及都市計畫發展



## 範圍

- 目標年為民國140年
- 規劃範圍
  - ▶ 臺北市大同區、中山區、松山區及內湖區
  - ▶ 基隆市暖暖區

# 規劃歷程

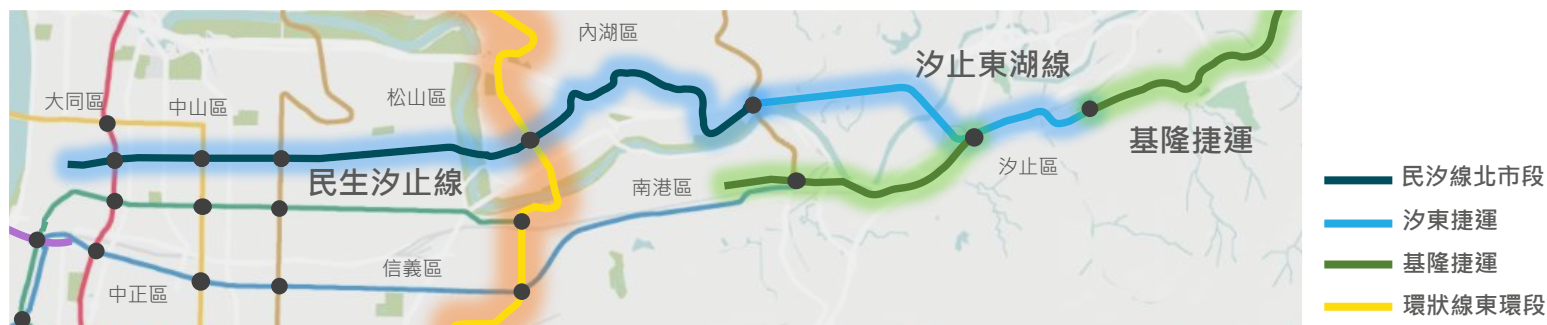
## □ 92年-100年

- 臺北市政府**啟動民生汐止線路廊可行性研究**(100年核定)

## □ 109年10月13日

- 平台會議決議**汐東捷運與基隆捷運計畫整合**

- ▶ 民汐線與基隆捷運路線部分重疊產生衝突，交通部邀集臺北市/新北市/基隆市政府，召開北北基軌道路網政策溝通平台會議，民汐線(汐止-東湖段(汐東捷運))與基隆捷運計畫整合，**共用路廊及機廠**
- ▶ 民汐線(臺北市段)由臺北市政府本於權責適時推動



## □ 112年1月13日

- **汐東捷運綜合規劃獲行政院核定**

- ▶ 汐東捷運延伸臺北市內湖區舊宗路，將大幅提升運量、財務票收及其他外部效益，因此，行政院請交通部督導臺北市政府妥予考量**適時啟動捷運民汐線北市段建設**

## □ 112年5月

- 臺北市政府與新北市政府合作**啟動捷運民汐線北市段綜合規劃作業**

## □ 113年1月31日

- **基隆捷運綜合規劃獲行政院核定**

- ▶ 行政院指示為汐東捷運、基隆捷運及規劃中之民生汐止線臺北市段等3項計畫營運需求，後續如經評估須增設1座機廠，請交通部協調新北市、臺北市、基隆市政府相關事宜，納入民生汐止線臺北市段綜合規劃報告

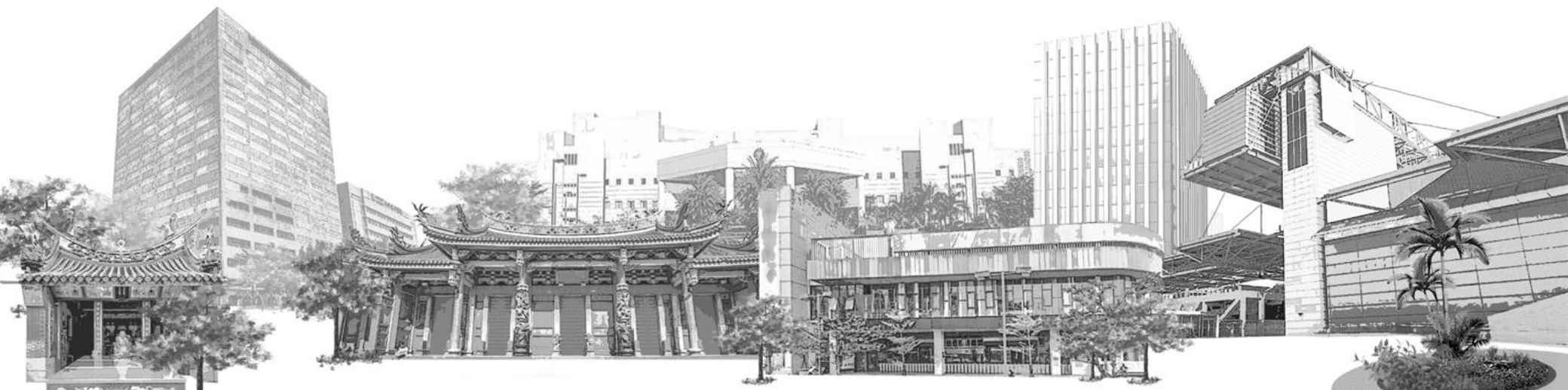
# 簡報大綱

01 規劃緣起

**02 公聽會辦理依據與目的**

03 規劃概要

04 後續辦理事項



# 公聽會辦理依據與目的

## □ 辦理依據

- 依據「大眾捷運法」第 10 條及第 12 條規定

## □ 辦理目的

- 讓地方民眾瞭解規劃內容、聽取地方鄉親寶貴意見，並將納入綜合規劃報告

## □ 辦理場次

| 時間                         | 地點                               |
|----------------------------|----------------------------------|
| 113年3月18日 (星期一)<br>晚間6時30分 | 國立基隆高級中學至善樓3樓會議室<br>基隆市暖暖區源遠路20號 |





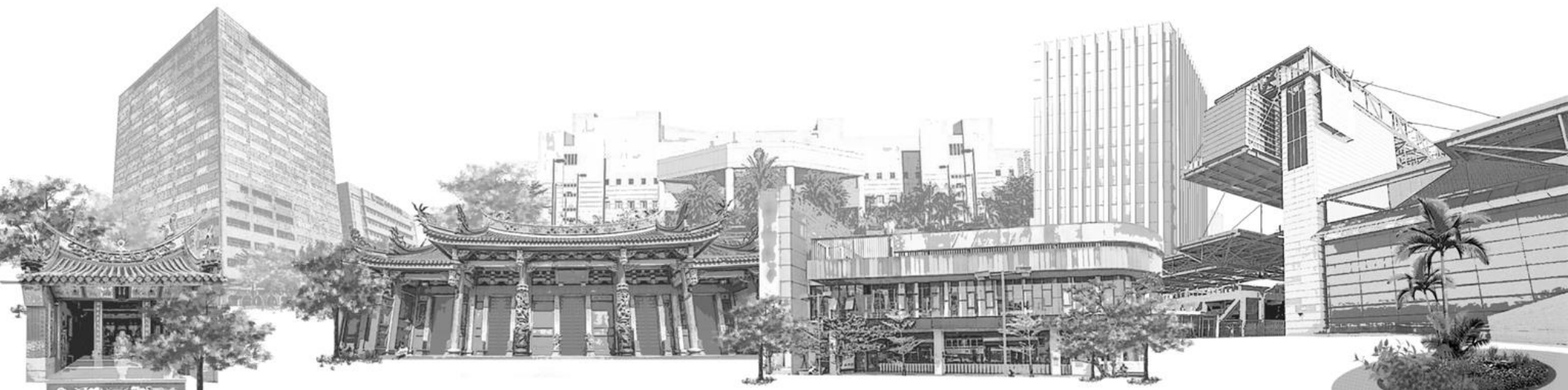
# 簡報大綱

01 規劃緣起

02 公聽會辦理依據與目的

**03 規劃概要**

04 後續辦理事項



# 規劃概要

- 汐東捷運：SB10-SB15
- 基隆捷運(第一階段)：南港-八堵
- 民汐線臺北市段：SB01-SB10(不含)



尚未核定 僅供參考

# 規劃概要

## □ 路線規劃

### ■ 汐東捷運 (SB10-SB15)

▶ 長度約 **5.78km**，設置**6站**，皆為高架型式興建

### ■ 基隆捷運(第一階段) (南港-八堵)

▶ 長度約 **15.59km**，設置**13站**，南港-南港展覽館地下型式、樟樹灣-八堵為高架型式興建

### ■ 民生汐止線(臺北市段) (SB01-SB10)

▶ 長度約 **11.02km**，設置**9站**，SB01-SB08地下型式、SB09為高架型式興建

### ■ 共用機廠**社后機廠(五級廠)**及**八堵機廠(三級廠)**

## □ 系統型式

### ■ 採**鋼軌鋼輪中運量LRRT捷運系統**，每列車載客**530人**

## □ 運量預測

### ■ 民生汐止線(含汐東捷運) SB01-SB15

▶ 規劃目標年140年**全日27.7萬人次/日**，**尖峰3.8萬人次/時**

▶ 單方向尖峰小時**最大站間量約11,660人次**

### ■ 基隆捷運(第一階段) (南港-八堵)

▶ 規劃目標年140年**全日12.7萬人次/日**，**尖峰1.6萬人次/時**

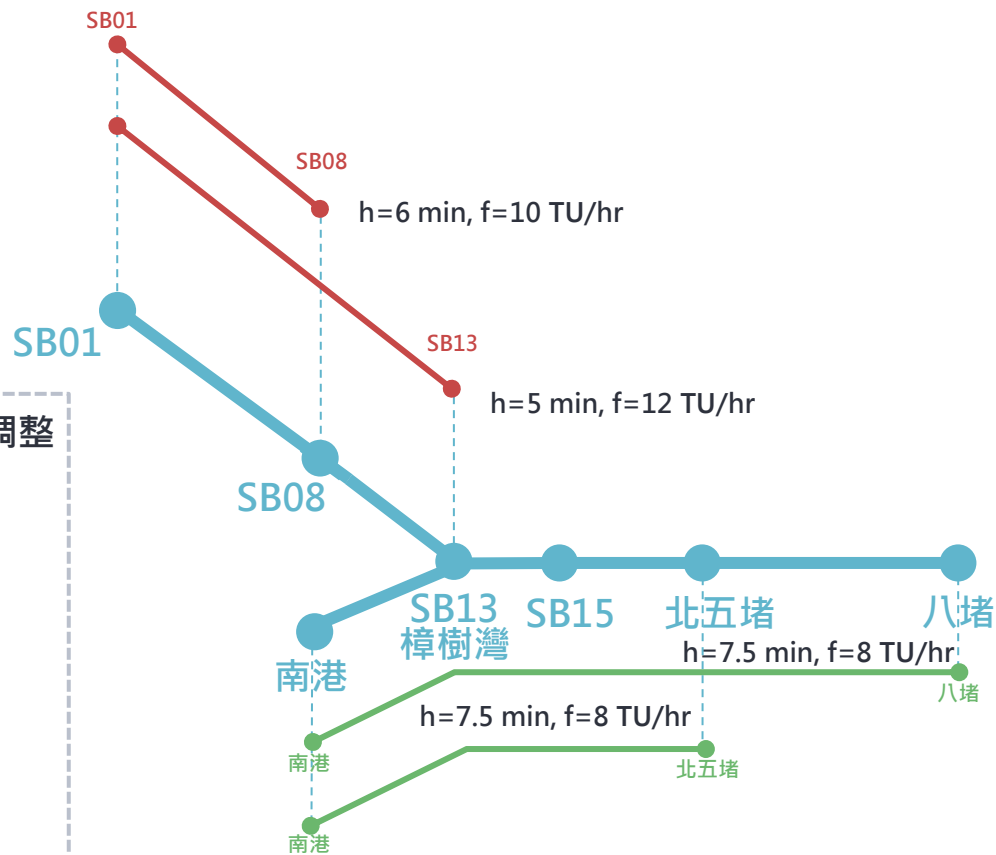
▶ 單方向尖峰小時**最大站間量約8,070人次**

# 規劃概要-營運模式

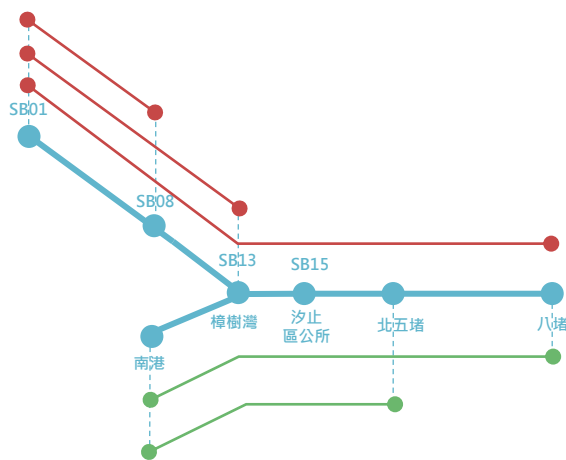
□ 本計畫/汐東捷運/基隆捷運整體考量

□ 營運模式

- SB01-SB13
- 八堵-南港
- SB01-SB08 (尖峰)
- 北五堵-南港 (尖峰)



保留SB01-八堵營運模式彈性，後續營運公司視營運需求調整



# 規劃概要-機廠

## □ 整體路網車隊規模

| 路線      | 車隊規模 |
|---------|------|
| 汐東捷運    | 3列   |
| 基隆捷運    | 20列  |
| 民汐線臺北市段 | 21列  |
| 總計      | 44列  |

## □ 社后機廠(5級機廠) (汐東捷運計畫興建)

- 占地約10公頃
- 駐車廠：24列車
- 1~3級維修：可滿足33列車
- 4~5級維修：可滿足44列車

# 規劃概要-機廠

## □ 八堵機廠(3級機廠)

- 占地約1.75公頃，擬採捷運聯合開發取得捷運設施用地
- 主要設置維修工廠、駐車廠、行政辦公室及其他捷運系統營運必要設施



# 規劃概要-機廠開發綜合效益

保障地主  
原有發展權益

改善周邊社區  
現有鄰里環境

引進住商活動  
促進區域機能發展

配合捷運建設  
打造地區生活中心

八堵車站北側地區現況



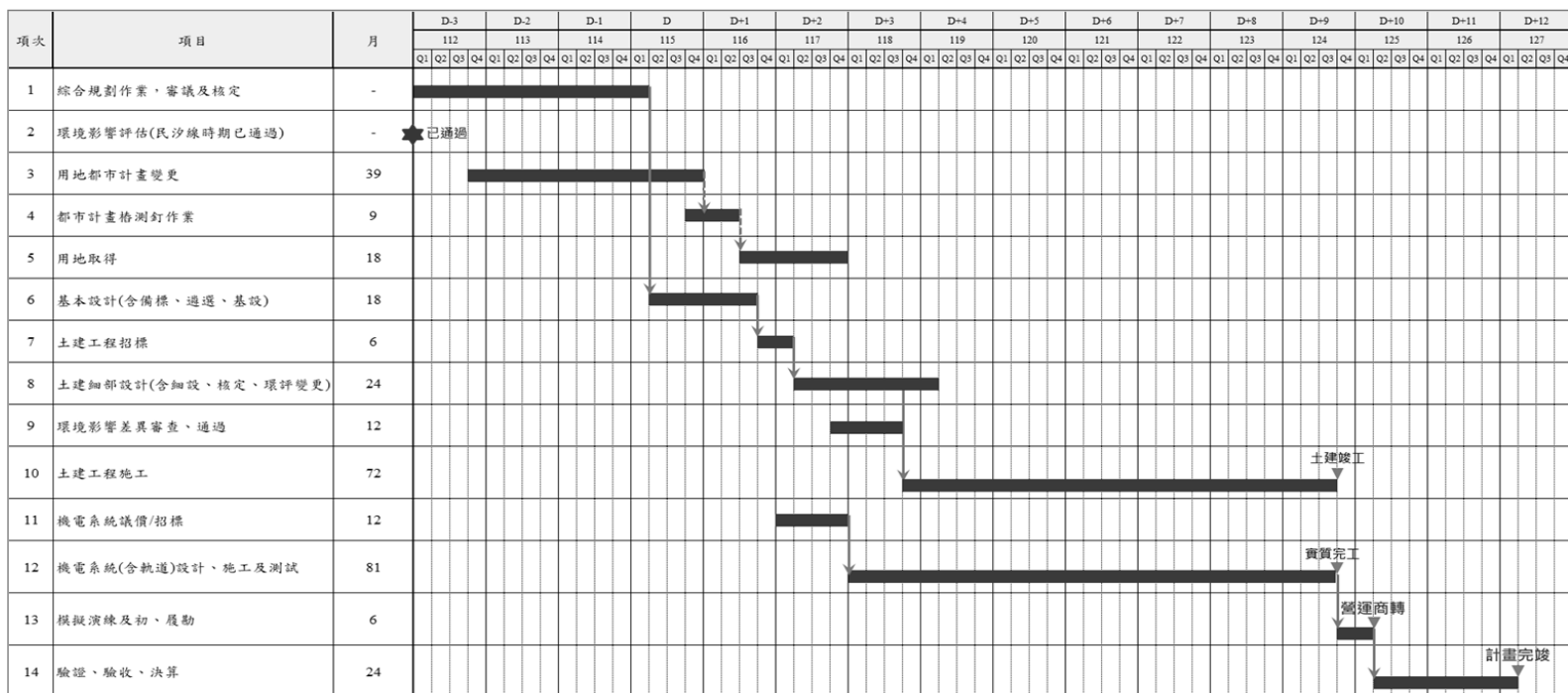
捷運機廠開發願景示意



# 規劃概要-工程進度

□ 綜合規劃獲中央核定及完成用地都市計畫變更，確認財源後進行用地取得、設計及施工

- 汐東捷運(已核定)：預計121年完工通車
- 基隆捷運第一階段(已核定)：預計123年完工通車
- 民汐線臺北市段：中央核定後約9.5年完工



※備註：1.綜合規劃核定後，接續辦理基本設計、土建細部設計及提報行政院公共工程委員會基本設計審議。  
 2.土建細部設計時，若有涉及變更原環境影響說明書內容部分，依環評法規定申請變更。  
 3.土建工程就不涉及用地取得部分先行施工，交出軌床後接續辦理軌道與機電系統安裝作業。  
 4.完工後尚須進行模擬演練及初、履勘，並進行營運可靠度、可用度與可維修度驗證及竣工驗收等作業。



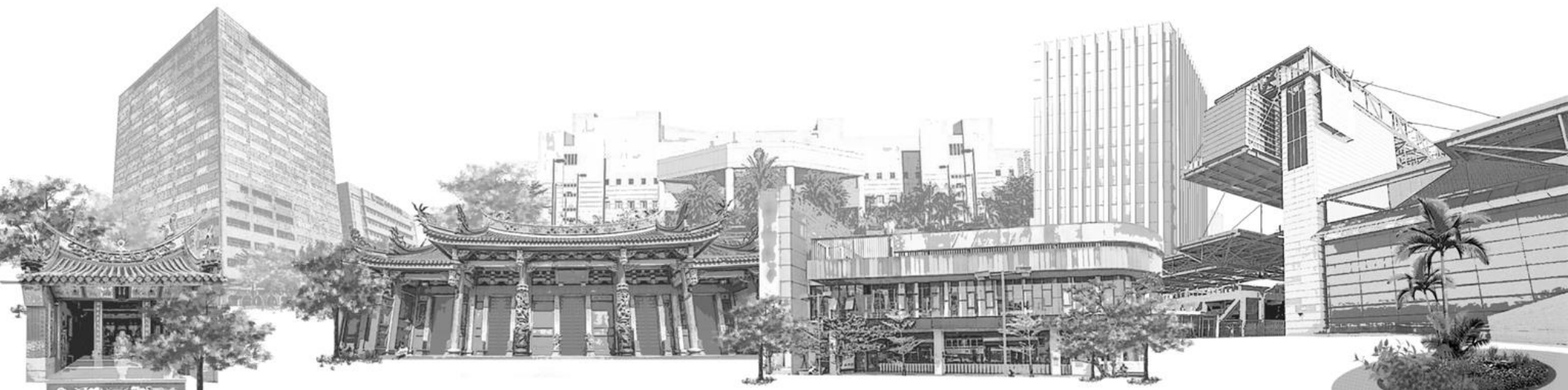
# 簡報大綱

01 規劃緣起

02 公聽會辦理依據與目的

03 規劃概要

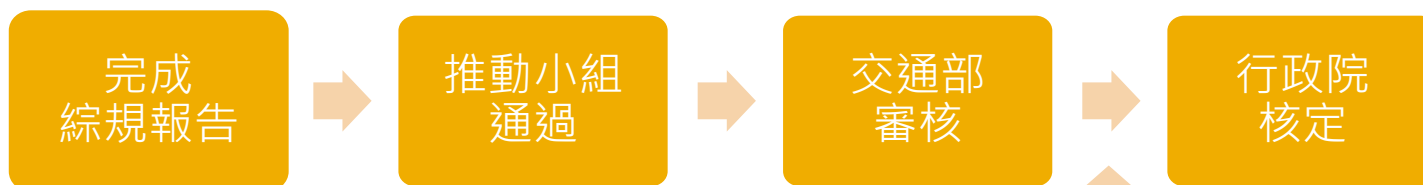
**04 後續辦理事項**



# 後續辦理事項

- 簡報內容為綜合規劃階段規劃成果，**最終定案仍須以行政院核定內容為準**
- 公聽會**民眾意見將予以研處後函復**，並**納入規劃報告**
- 完成綜合規劃報告後，將循序提報市府推動小組、交通部審查委員會審議，報請行政院核定

1.



2.



# 後續辦理事項

- 請各位鄉親就本規劃案提出寶貴建議，如無法於現場提出，亦可以書面表達您的意見。相關意見請於本規劃案公聽會召開後 **10 日內 113 年 3 月 28 日前** 寄送或傳真至主辦機關或協辦機關，請**務必註明姓名及聯絡地址**，俾利回覆辦理情形
- 新北市政府捷運工程局
  - 地址：新北市新店區民權路 280 號 3 樓
  - 電話：(02) 2285-2086 轉 1320
  - 傳真：(02) 2282-1808
  - 網址：<https://www.dorts.ntpc.gov.tw/>



# 簡報結束 敬請指教

