

新北市政府捷運工程局主管

中華民國 106 年度

(自 106 年 1 月 1 日起至 106 年 12 月 31 日止)

(捷運工程局主管)

單 位 預 算

(第 23 冊)

(法定版)

主辦會計人員 廖淑真

機關長官 趙紹廉

新 北 市 各 機 關 單 位 預 算 總 目 次

冊	別	編 號	機 關	別	編 號	機 關	別
第 1	冊	01001	新 北 市 議 會				
第 2	— 1 冊	02101	新 北 市 政 府 秘 書 處				
第 2	— 2 冊	02201	新 北 市 政 府 人 事 處				
第 2	— 3 冊	02301	新 北 市 政 府 主 計 處	41900	統 籌 支 撥 科 目		
				42900			
				43900			
第 2	— 4 冊	02401	新 北 市 政 府 政 風 處				
第 2	— 5 冊	02501	新 北 市 政 府 研 究 發 展 考 核 委 員 會				
第 2	— 5 — 1 冊	02511	新 北 市 政 府 資 訊 中 心				
第 2	— 6 冊	02601	新 北 市 政 府 新 聞 局				
第 2	— 7 冊	02701	新 北 市 政 府 法 制 局				
第 2	— 9 — 1 冊	02901	新 北 市 板 橋 區 公 所				
第 2	— 9 — 2 冊	02902	新 北 市 三 重 區 公 所				
第 2	— 9 — 3 冊	02903	新 北 市 中 和 區 公 所				
第 2	— 9 — 4 冊	02904	新 北 市 永 和 區 公 所				
第 2	— 9 — 5 冊	02905	新 北 市 新 莊 區 公 所				
第 2	— 9 — 6 冊	02906	新 北 市 新 店 區 公 所				
第 2	— 9 — 7 冊	02907	新 北 市 樹 林 區 公 所				
第 2	— 9 — 8 冊	02908	新 北 市 鶯 歌 區 公 所				
第 2	— 9 — 9 冊	02909	新 北 市 三 峽 區 公 所				
第 2	— 9 — 10 冊	02910	新 北 市 淡 水 區 公 所				
第 2	— 9 — 11 冊	02911	新 北 市 汐 止 區 公 所				
第 2	— 9 — 12 冊	02912	新 北 市 瑞 芳 區 公 所				
第 2	— 9 — 13 冊	02913	新 北 市 土 城 區 公 所				
第 2	— 9 — 14 冊	02914	新 北 市 蘆 洲 區 公 所				
第 2	— 9 — 15 冊	02915	新 北 市 五 股 區 公 所				
第 2	— 9 — 16 冊	02916	新 北 市 泰 山 區 公 所				
第 2	— 9 — 17 冊	02917	新 北 市 林 口 區 公 所				
第 2	— 9 — 18 冊	02918	新 北 市 深 坑 區 公 所				
第 2	— 9 — 19 冊	02919	新 北 市 石 碇 區 公 所				
第 2	— 9 — 20 冊	02920	新 北 市 坪 林 區 公 所				
第 2	— 9 — 21 冊	02921	新 北 市 三 芝 區 公 所				
第 2	— 9 — 22 冊	02922	新 北 市 石 門 區 公 所				
第 2	— 9 — 23 冊	02923	新 北 市 八 里 區 公 所				
第 2	— 9 — 24 冊	02924	新 北 市 平 溪 區 公 所				
第 2	— 9 — 25 冊	02925	新 北 市 雙 溪 區 公 所				
第 2	— 9 — 26 冊	02926	新 北 市 貢 寮 區 公 所				
第 2	— 9 — 27 冊	02927	新 北 市 金 山 區 公 所				
第 2	— 9 — 28 冊	02928	新 北 市 萬 里 區 公 所				

新 北 市 各 機 關 單 位 預 算 總 目 次

冊	別	編號	機 關	別	編號	機 關	別
第 3	冊	03001	新 北 市 政 府 民 政 局 及 所 屬		03012	新 北 市 政 府 殯 葬 管 理 處	
		03080	板 橋 戶 政 事 務 所		03081	三 重 戶 政 事 務 所	
		03082	中 和 戶 政 事 務 所		03083	新 莊 戶 政 事 務 所	
		03084	新 店 戶 政 事 務 所		03085	永 和 戶 政 事 務 所	
		03086	樹 林 戶 政 事 務 所		03087	鶯 歌 戶 政 事 務 所	
		03088	三 峽 戶 政 事 務 所		03089	汐 止 戶 政 事 務 所	
		03090	瑞 芳 戶 政 事 務 所		03091	淡 水 戶 政 事 務 所	
		03092	土 城 戶 政 事 務 所		03093	蘆 洲 戶 政 事 務 所	
		03094	五 股 戶 政 事 務 所		03095	泰 山 戶 政 事 務 所	
		03096	林 口 戶 政 事 務 所		03097	金 山 戶 政 事 務 所	
第 4	冊	04001	新 北 市 政 府 地 政 局		04051	板 橋 地 政 事 務 所	
		04052	新 莊 地 政 事 務 所		04053	新 店 地 政 事 務 所	
		04054	淡 水 地 政 事 務 所		04055	汐 止 地 政 事 務 所	
		04056	瑞 芳 地 政 事 務 所		04057	三 重 地 政 事 務 所	
		04058	中 和 地 政 事 務 所		04059	樹 林 地 政 事 務 所	
第 5	冊	05001	新 北 市 政 府 消 防 局				
第 6	冊	06001	新 北 市 政 府 財 政 局	06011	稅 捐 稽 徵 處		
第 7	冊	07001	新 北 市 政 府 教 育 局	07011	家 庭 教 育 中 心		
		07012	體 育 處				
第 8	冊	08001	新 北 市 政 府 文 化 局	08011	鶯 歌 陶 瓷 博 物 館		
		08012	十 三 行 博 物 館	08013	黃 金 博 物 館		
		08014	市 立 圖 書 館	08015	淡 水 古 蹟 博 物 館		
第 9	冊	09001	新 北 市 政 府 農 業 局	09011	動 物 保 護 防 疫 處		
		09012	綠 美 化 環 境 景 觀 處	09013	漁 業 及 漁 港 事 業 管 理 處		
第 10	冊	10001	新 北 市 政 府 經 濟 發 展 局	10011	市 場 處		
第 11	冊	11001	新 北 市 政 府 社 會 局	11011	新 北 市 政 府 社 會 救 助 金		
		11012	新 北 市 公 益 彩 券 盈 餘 分 配 基 金	11013	仁 愛 之 家		
		11014	八 里 愛 心 教 養 院	11015	家 庭 暴 力 暨 性 侵 害 防 治 中 心		
第 12	冊	12001	新 北 市 政 府 衛 生 局				
第 13	冊	13001	新 北 市 政 府 環 境 保 護 局				
第 14	冊	14001	新 北 市 政 府 工 務 局	14011	採 購 處		
		14012	違 章 建 築 拆 除 大 隊	14013	養 護 工 程 處		
		14014	新 建 工 程 處				

新北市各機關單位預算總目次

冊	別	編 號	機 關	別	編 號	機 關	別
第 15	冊	15001	新北市政府警察局及所屬	15011	板 橋 分 局		
		15012	海 山 分 局	15015	永 和 分 局		
		15016	三 重 分 局	15017	新 莊 分 局		
		15018	土 城 分 局	15019	新 店 分 局		
		15020	蘆 洲 分 局	15021	三 峽 分 局		
		15022	樹 林 分 局	15023	汐 止 分 局		
		15024	淡 水 分 局	15025	瑞 芳 分 局		
		15026	金 山 分 局	15027	刑 事 警 察 大 隊		
		15028	交 通 警 察 大 隊	15029	保 安 警 察 大 隊		
		15030	少 年 警 察 隊	15031	婦 幼 警 察 隊		
		15032	中 和 分 局				
第 16	冊	16001	新北市政府水利局	16011	高灘地工程管理處		
第 17	冊	17001	新北市政府交通局	17012	交通事件裁決處		
第 18	冊	18001	新北市政府勞工局	18011	就業服務處		
		18012	職業訓練中心	18013	勞動檢查處		
第 19	冊	19001	新北市政府原住民族行政局				
第 20	冊	20001	新北市政府城鄉發展局	20011	都市更新處		
第 21	冊	21001	新北市政府觀光旅遊局				
第 22	冊	22001	新北市政府客家事務局				
第 23	冊	23001	新北市政府捷運工程局				

新北市 106 年度總預算
捷運工程局主管預算
目 次

23000. 捷運工程局主管.....	1
23001. 捷運工程局.....	9

新北市政府捷運工程局主管

預算總說明

中華民國 106 年度

一、現行法定職掌：

(一)機關主要職掌：

本府組織自治條例業經本府 104 年 10 月 21 日以新北府法規字第 1041941635 號令修正發布施行，依該條例第 6 條規定設置捷運工程局。

(二)內部分層業務：

本局置局長 1 人，承市長之命，綜理局務，並指揮、監督所屬機關及員工；置副局長 2 人，襄助局長處理局務。其分層業務如下：設 7 科、4 室，掌理軌道建設管理業務。

二、前年度及上年度已過期間預算執行情形：

(一)前年度(104 年度)決算辦理概況：無。

(二)上年度(105 年度)已過期間預算執行情形：

1. 歲入：預算數 7,214,853,000 元，截至 105 年 6 月底止執行數 249,546,514 元。

新北市政府捷運工程局：預算數 7,214,853,000 元，執行數 249,546,514 元。

2. 歲出：預算數 10,817,654,520 元，截至 105 年 6 月底止執行數 10,649,992,000 元。

新北市政府捷運工程局：預算數 10,817,654,520 元，執行數 10,649,992,000 元。

三、本年度預算提要：

(一)本年度本局歲入預算共編列 4,098,568,000 元，其明細如下：

新北市政府捷運工程局：歲入預算共編列 4,098,568,000 元，包括財產收入 12,227,000 元、營業盈餘及事業收入 381,600,000 元、補助及協助收入 3,704,741,000 元。

(二)本年度本局歲出預算共編列 8,006,029,000 元，其中經常門預算 130,095,000 元，資本門預算 7,875,934,000 元，其明細如下：

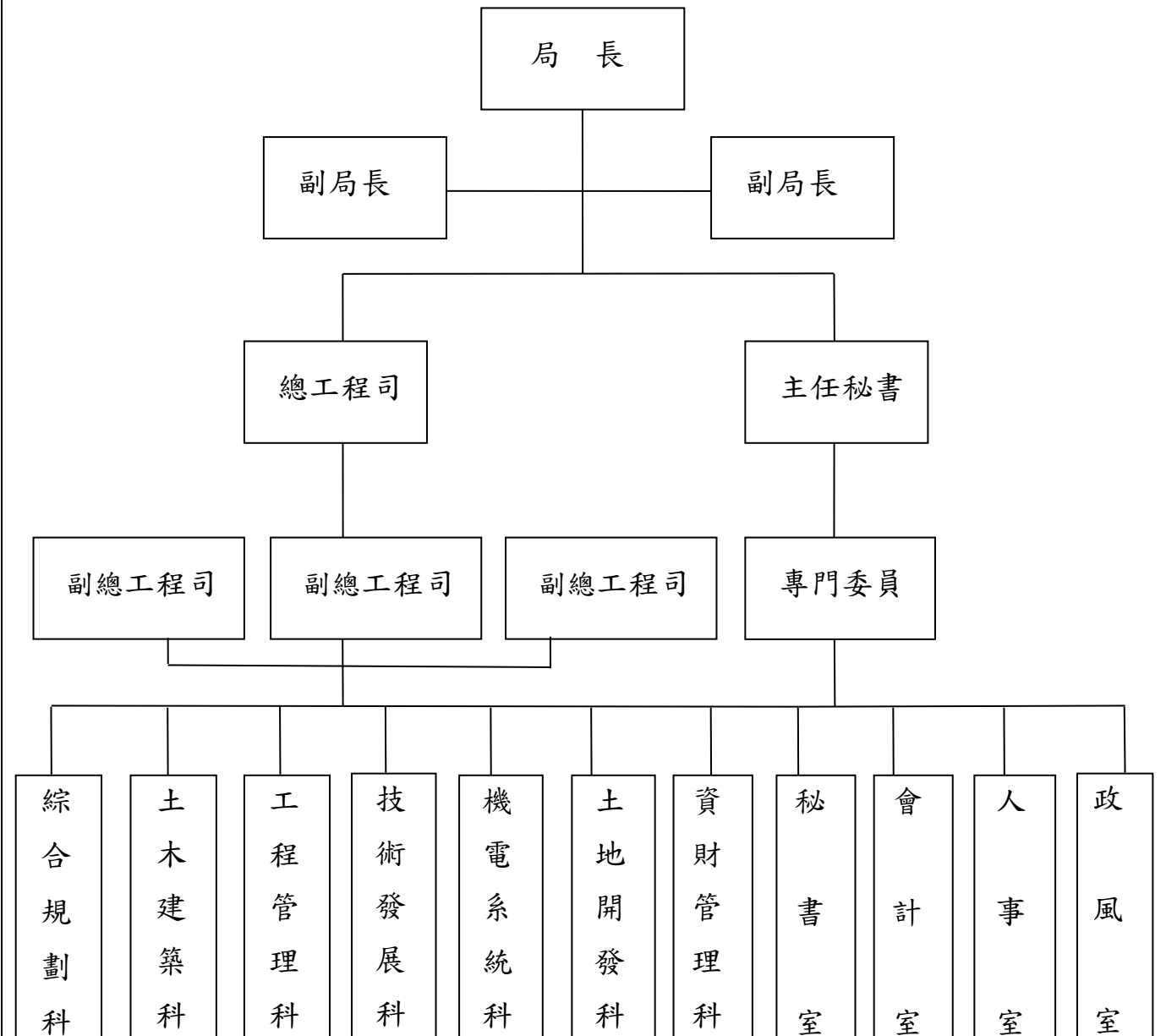
新北市政府捷運工程局：歲出預算共編列 8,006,029,000 元，包括獎補助費 1,027,875,000 元，設備及投資 6,978,154,000 元。

新北市政府捷運工程局主管

預算總說明

中華民國 106 年度

四、組織系統圖：



新北市政府捷運工程局主管

歲入來源別預算表

中華民國106年度

單位：新臺幣千元

款	項	目	節	名稱及編號	本年度預算數			上年度 預算數	前年度 決算數	本年度與 上年度比較
					經常門	資本門	合計			
				總 計	4,098,568		4,098,568	7,214,853		-3,116,285
06				61060000000000 財產收入	12,227		12,227	5,500		6,727
	23001			61062300100000 新北市政府捷運工程局	12,227		12,227	5,500		6,727
			01	6106230010100 財產孳息	12,227		12,227	5,500		6,727
			05	6106230010105 租金收入	12,227		12,227	5,500		6,727
07				61070000000000 營業盈餘及事業收入	381,600		381,600			381,600
	23001			61072300100000 新北市政府捷運工程局	381,600		381,600			381,600
			04	6107230010400 投資收益	381,600		381,600			381,600
			01	6107230010401 投資股息紅利	381,600		381,600			381,600
08				61080000000000 補助及協助收入	3,704,741		3,704,741	7,209,353		-3,504,612
	23001			61082300100000 新北市政府捷運工程局	3,704,741		3,704,741	7,209,353		-3,504,612
			01	6108230010100 上級政府補助收入	3,704,741		3,704,741	7,209,353		-3,504,612
			02	6108230010102 計畫型補助收入	3,704,741		3,704,741	7,209,353		-3,504,612

新北市政府捷運工程局主管

歲出政事別預算表

中華民國106年度

單位：新臺幣千元

款	項	目	名稱及編號	本年度預算數			上年度 預算數	前年度 決算數	本年度與 上年度比較
				經常門	資本門	合計			
			總 計	130,095	7,875,934	8,006,029	10,817,655		-2,811,626
10			61000000000 交通支出	130,095	7,875,934	8,006,029	10,817,655		-2,811,626
	23001		610230010000 新北市政府捷運工程局	130,095	7,875,934	8,006,029	10,817,655		-2,811,626
		02	610230010200 交通工程及管理業務	130,095	7,875,934	8,006,029	10,817,655		-2,811,626

新北市政府捷運工程局主管

歲出機關別預算表

中華民國106年度

單位：新臺幣千元

款	項	目	節	名稱及編號	本年度預算數			上年度 預算數	前年度 決算數	本年度與 上年度比較
					經常門	資本門	合計			
				總計	130,095	7,875,934	8,006,029	10,817,655		-2,811,626
23				62300000000 新北市政府捷運工程局主管	130,095	7,875,934	8,006,029	10,817,655		-2,811,626
	23001			62300100000 新北市政府捷運工程局	130,095	7,875,934	8,006,029	10,817,655		-2,811,626
		02		610230010200 交通工程及管理業務	130,095	7,875,934	8,006,029	10,817,655		-2,811,626
			15	6110230010215 交通工程及管理業務	130,095		130,095	136,148		-6,053
			16	6210230010216 交通工程及管理業務		7,875,934	7,875,934	10,681,507		-2,805,573

**新北市政府捷運工程局主管
歲出用途別科目分析表**

中華民國106年度

單位：新臺幣千元

科 目				合 計	經 常			
款	項	目	節		名稱	人事費	業務費	獎補助費
				總 計	8,006,029			130,095
23				新北市政府捷運工程局主管	8,006,029			130,095
	001			新北市政府捷運工程局	8,006,029			130,095
		02		交通工程及管理業務	8,006,029			130,095
			15	交通工程及管理業務	130,095			130,095
			16	交通工程及管理業務	7,875,934			

**新北市政府捷運工程局主管
歲出用途別科目分析表**

中華民國106年度

單位：新臺幣千元

支 出			資 本 支 出				
債務費	預備金	小計	業務費	設備及投資	獎補助費	預備金	小計
		130,095		6,978,154	897,780		7,875,934
		130,095		6,978,154	897,780		7,875,934
		130,095		6,978,154	897,780		7,875,934
		130,095		6,978,154	897,780		7,875,934
		130,095		6,978,154	897,780		7,875,934

新北市政府捷運工程局主管

資本支出分析總表

中華民國106年度

單位：新臺幣千元

機關名稱	合計	設 備 及 投 資								其他資本支出	
		土地	房屋建築及設備	公共建設及設施	機械設備	運輸設備	資訊軟體設備	雜項設備	權利		投資
新北市政府捷運工程局主管	7,875,934									6,978,154	897,780
新北市政府捷運工程局	7,875,934									6,978,154	897,780

新北市政府捷運工程局

中華民國 106 年度

(自 106 年 1 月 1 日起至 106 年 12 月 31 日止)

單 位 預 算

主辦會計人員 廖淑真

機關長官 趙紹廉

新北市政府捷運工程局

預算總說明

中華民國 106 年度

一、現行法定職掌：

(一)機關主要職掌：

本府組織自治條例業經本府 104 年 10 月 21 日以新北府法規字第 1041941635 號令修正發布施行，依該條例第 6 條規定設置捷運工程局。本局組織規程並經本府 104 年 7 月 29 日以新北府法規字第 1041332654 號令發布施行。

(二)內部分層業務：

本局置局長 1 人，承市長之命，綜理局務，並指揮、監督所屬機關及員工；置副局長 2 人，襄助局長處理局務。

1. 綜合規劃科：捷運系統路網規劃、路線與場站規劃、都市計畫、用地規劃、財務計畫、環境影響評估、工程規劃及營運規劃等事項。
2. 土木建築科：捷運工程之調查、測量、鑽探、設計、場站與附屬設施建築、景觀設計、材料規格、施工規劃、施工計畫、概算編擬及招標策略等事項。
3. 工程管理科：工務管理事務、工程經費編擬與時程預算管控、工程發包、訂約、合約管理、施工管理與查核、工地安全衛生及環境影響評估之執行、追蹤與稽查等事項。
4. 技術發展科：捷運工程品質管制、工程驗收、竣工結算、工程資訊系統建置、網路建置與管理、技術文件管理、資訊技術支援、硬體維護與資訊管理、應用推廣、訓練發展、對外技術移轉服務及捷運建設計畫研究發展等事項。
5. 機電系統科：車輛設備、廠房設施、月臺門、電梯、電扶梯、機廠設施之規劃、水電環境控制、供電、號誌通訊、自動收費等系統設計、採購、安裝、測試、審查、驗收、運轉與維修及系統整合等事項。
6. 土地開發科：捷運用地取得、路權管理、土地開發與開發合約之管理及公有不動產租售與經營管理等事項。
7. 資財管理科：捷運財源籌措、預算管控、出納、軌道建設發展基金管理與調度、捷運財產管理等事項。
8. 秘書室：文書、檔案管理、公文管理、事務、印信、採購、法制、研考、施政計畫、公共關係、新聞發布、綜合業務及不屬於其他各科、室之事項。
9. 會計室：依法辦理歲計、會計及統計事項。
10. 人事室：依法辦理人事管理事項。
11. 政風室：依法辦理政風事項。

新北市政府捷運工程局

預算總說明

中華民國 106 年度

二、前年度及上年度已過期間預算執行情形：

(一)前年度(104 年度)決算辦理概況：無。

(二)上年度(105 年度)已過期間預算執行情形：

1. 歲入：預算數 7,214,853,000 元，截至 105 年 6 月底止執行數 249,546,514 元，佔預算數 3.46%。

(1)財產收入：預算數 5,500,000 元，執行數 0 元。

(2)補助及協助收入：預算數 7,209,353,000 元，執行數 249,546,514 元。

2. 歲出：預算數 10,817,654,520 元，截至 105 年 6 月底止執行數 10,649,992,000 元，佔預算數 98.45%。

交通工程及管理業務：預算數 10,817,654,520 元，執行數 10,649,992,000 元。

三、本年度施政計畫重點及預期績效：

(一)本年度計畫重點及預算績效：

1. 臺北捷運系統環狀線建設(第一階段)

為串聯臺北捷運 8 條路線，扮演臺北捷運中樞與橫向聯繫之重要功能，計畫自新店大坪林站採地下方式沿民權路過中正路後出土，以高架方式沿中和景平路、中山路、板南路、板橋板新路至板橋火車站，再經文化路、民生路、新莊思源路，至新北產業園區站，路線全長 15.4 公里，共設 14 站及 1 個機廠。未來完工通車後每日運量可達 26 萬人旅次、新店至新莊節省旅行時間 20 分鐘以上，大幅降低需求旅客轉乘次數及時間，為大台北地區重要的捷運路線。

2. 臺北都會區大眾捷運系統萬大—中和—樹林(第一期工程)

為紓解中和、永和及土城運輸走廊交通壅塞，以及提高中和、永和及土城地區沿線土地使用效益，計畫自中正紀念堂站向西行南海路、西藏路、萬大路、富民街，地下穿越新店溪接永和保生路轉中和中山路、連城路興建捷運萬大—中和—樹林線第一期計畫，並於中和土城交界設置機廠，全長 8.8 公里(含機廠支線)，共設 9 座車站，其中本市所轄路線長度共計 5.7 公里、計 5 座車站。未來完工通車後，民眾搭乘捷運由中和高中至中正紀念堂旅行時間約 17 分鐘(開車約 26 分鐘)，除節省大量旅行時間成本外，同時將可紓解中和、永和運輸走廊交通壅塞、提高中和、永和地區沿線土地使用效益。

3. 臺北都會區大眾捷運系統土城線延伸頂埔建設計畫

105 年度頂埔車站完工通車開始營運後可靠度測試、驗收、保固作業。於經濟效益上旅行時間節省 15.02 億元、行車成本節省 1.52 億元及肇事成本節省 0.15 億元。完工通車後，民眾由頂埔站搭乘捷運至臺北車站車行時間約 30 分鐘，較自行開車可節省 30 分鐘以上。本計畫係由原捷運土城線採高運量系統由土城線永寧站後端接續延伸，延伸路線自捷運土城線永寧站

新北市政府捷運工程局

預算總說明

中華民國 106 年度

起以地下化沿中央路三、四段道路下方佈設至頂埔地區高科技產業園區用地前止，路線長度約 2 公里，車站設於土城中央路四段頂埔高科技產業園區用地前，規劃設置 4 座出入口及 2 處通風口，並預留通道銜接捷運三鶯線高架車站，提供兩線站內直接轉乘服務。捷運土城線延伸至土城頂埔地區，除滿足土城頂埔地區民眾、土城工業區及土城頂埔地區高科技產業園區之交通需求外，另因三峽鶯歌地區民眾長期以來一直希望捷運能延伸服務，故可利用土城頂埔地區較寬闊之用地來規劃轉乘車站，便於未來銜接三鶯線，以服務三鶯地區交通之需求。

4. 臺北都會區大眾捷運系統後續路網建設工程

滿足三重、新莊、蘆洲地區人口密度與臺北市間之運輸需求量，以紓解淡水河以西—三重、新莊、蘆洲地區至臺北之運輸走廊擁擠問題。新莊線新北市轄段由大橋頭站（08）西端起，穿越淡水河後，向西南沿三重區重新路一、二、三、四段至捷運路，經重新大橋北側過二重疏洪道後再沿重新路五段進入新莊區中正路，並西沿此路止於新莊樂生療養院，總長約 12.3 公里，全線採行地下方式建造，共設 9 座地下車站（三重區 4 站、新莊區 5 站）及 1 座機廠。蘆洲線自臺北大橋西端道岔起沿三重區三和路、蘆洲區中山一路、三民路至三民路與中正路交叉口附近止，總長約 6.4 公里，全線以地下型式興建，共設 5 個地下車站（三重區 2 站、蘆洲區 3 站）及機廠 1 座。完工通車後，搭乘捷運新莊線由輔大站至臺北車站僅需 27 分鐘（目前搭乘公車約需 50 分鐘）；搭乘捷運蘆洲線由蘆洲站至臺北車站，僅約需 17 分鐘（目前搭乘公車約需 40 分鐘）。

5. 淡海輕軌運輸系統

淡水捷運延伸線於 101 年 4 月 26 日經交通部審議通過，行政院於 102 年 2 月 25 日經審議通過綜合規劃，本計畫係配合中央推動之淡海新市鎮政策，計畫規劃路線分為綠山線、藍海線及 1 座機廠，綠山線由捷運紅樹林站沿中正東路二段、淡金公路往北，至濱海路往西，於沙崙路轉往北至新市六路路口，路線長約 7.34 公里，共設置 7 個高架車站、4 個平面車站；藍海線起於中山路與中正路之分隔島，中山路與中正路各布設平面單軌，至新生街與中山路交會後併為雙軌，並沿臺乙線往西至沙崙海水浴場淡海路右轉，經 11 號計畫道路跨公司田溪後再右轉，沿濱海路至沙崙路口後，往北與綠山線共軌，路線長約 7.86 公里，其中與綠山線共軌部分約為 1.21 公里，共設置 9 個平面車站（不含與綠山線共線之 3 個車站）。本計畫採分期建設，第一期建設路段為綠山線及藍海線 G06 至 B06 站路段，統包工程已於 103 年 11 月 23 日開工，預計 107 年完工通車；第二期建設路段為藍海線 B01 至 B06 站，自行政院核定後 11 年完工通車，整體路網目標年每日運量為 8 萬 4 千人次，整體路網旅行時間節省將近 11 分鐘。

新北市政府捷運工程局

預算總說明

中華民國 106 年度

6. 捷運三鶯線建設計畫

捷運三鶯線綜合規劃於 104 年 6 月 2 日奉行政院核定，其路線自捷運土城線延伸之頂埔站起，沿土城中央路 4 段、三峽介壽路 3 段、由三鶯駕訓班附近向西至國立教育研究院旁，進入臺北大學特定區後，跨越北二高及大漢溪，至鶯歌再沿鶯歌溪側向北，轉中山路後沿鶯桃路至福德一路，並保留未來銜接桃園捷運綠線之彈性。路線全線採高架型式，共設置 12 座車站（土城 2 站、三峽 5 站、鶯歌 5 站），全長 14.29 公里，未來完工通車後每日運量可達約 13 萬人旅次，三峽及鶯歌地區至臺北市通勤時間約可減少 20 至 30 分鐘。另於三峽橫溪地區三峽河北側農地設置機廠 1 座，統包工程 105 年 7 月開工，預定 112 年完工通車。

7. 安坑輕軌建設計畫

安坑輕軌運輸系統綜合規劃 104 年 6 月 8 日奉行政院核定後，隨即進入設計施工階段。本計畫路線由二叭子植物園起沿安坑一號道路往東，至安和支線轉往北沿安和路跨越北二高，至經濟部水利署新店辦公室再轉向東跨越新北環河快速道路與新店溪，迄至捷運環狀線十四張站，路線長度 7.67 公里，共設置 5 個平面車站、4 個高架車站，機廠規劃設置於安坑一號道路與安泰路口西南側，統包工程 105 年 4 月開工，預定 110 年完工通車，通車後每日運量可達 6.9 萬人旅次，安坑地區至臺北市通勤時間約可減少 15 至 20 分鐘。

8. 捷運汐止民生線建設計畫

汐止台北通勤旅次現階段以臺鐵為主，臺鐵捷運化後服務以市民大道以南為主旅次，汐民線則可提供北側之民眾需求，其中汐民線服務旅次近 50%，兩者皆同等重要互不可取代，透過妥適之轉乘規劃兩者具有互補之競合關係。本計畫以地下型式自臺北市大稻埕沿民生西路經淡水線雙連站（中山北路），穿過新莊線（松江路）、木柵線（復興北路）後續沿民生東路往東，穿過基隆河後，沿內湖重劃區新湖一路與南北線進行轉乘，再穿過高速公路，沿成功路轉民權東路，路線再經葫州里山區由地下轉為高架，跨越中山高經內湖蘆洲里，續接本市安康路、吉林街，並於社后地區設置捷運機廠，續向東轉往中興路東側之 30 公尺計畫道路用地，沿計畫道路用地往南至大同路轉向東，再沿大同路與臺鐵捷運化汐科站銜接轉乘後，轉康誥坑溪轉往新台五路至汐止區公所設置終點站，全長 17.39 公里，共設置 15 站，使汐止地區市民能快速進入大台北都會區，強化捷運路網的完整性與便利性。第一期路線通車（SB07 站～SB15 站）後，全日運量約為 12.9 萬人，自內湖區至汐止區預估可節省 10 至 15 分鐘；經分析汐民線通車後對大眾運輸旅次與私人運具皆有所節省，對台北都會區整體運輸市場之運作具正面效益。

9. 臺北都會區大眾捷運系統萬大—中和—樹林(第二期工程)建設計畫

新北市政府捷運工程局

預算總說明

中華民國 106 年度

本計畫路線續沿土城金城路，過明德路後出土以高架型式經金城路、中華路、城林橋、溪城路左轉樹林中華路、八德街、大安路接中正路終於新莊線迴龍站，全長 13.3 公里，共設置 13 座車站，全線通車後預估日運量約 46 萬人（含第一階段）。未來將服務土城、樹林通勤旅次，並與臺北都會區整體捷運路網結合，發揮轉乘服務功能，提升整體運輸服務績效，進而促進地方發展，並落實綠色運輸政策，提高大眾運輸使用率，提昇環境品質。

10. 臺北都會區大眾捷運系統環狀線北環段及南環段建設計畫

南北環興建後可引進便利之大眾運輸系統，可吸引部分私人運具移轉，相對減少地面道路交通量，使因私人運具運轉產生之空氣排放量相對減少。北環段自五股五工路高架轉地下方式續沿五權路、高速公路南側、蘆洲集賢路，循重陽橋經士林社子、中正路、至善路至大直北安路與文湖線劍南路站。全長約 14.88 公里，規劃設置 12 座車站。南環段自文湖線動物園站起採地下方式沿新光路穿越山區接秀明路，經政治大學校內四維道，穿越景美溪後行經永安街(或木新路)再接木柵路、穿越景美溪沿遠東工業區旁之防汛道路，續西行民權路大坪林站銜接轉乘松山新店線。全長約 5.6 公里，規劃設置 6 座車站。南北環路線全長 20.48 公里，本市轄 8.4 公里。車站數共 18 站，本市轄 7 站(皆為地下)。未來完工通車後全日運量(目標年 130 年)可達 73.6 萬人旅次/日(含第一階段)，大幅節省臺北都會區整體旅行時間，為大臺北地區重要的捷運路線。

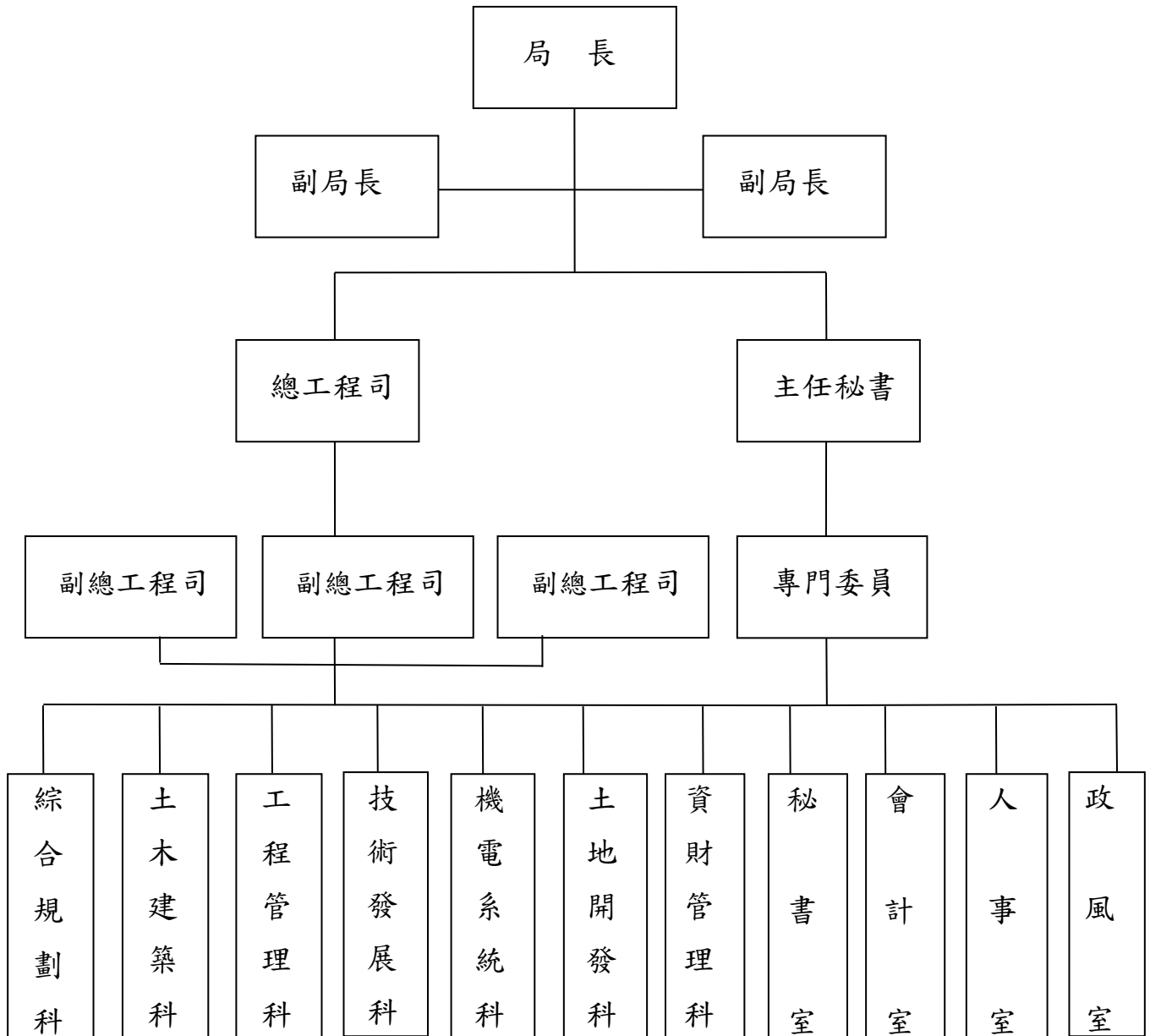
(二)本年度預算提要：

1. 本年度歲入預算共編列 4,098,568,000 元，包括財產收入 12,227,000 元、營業盈餘及事業收入 381,600,000 元、補助及協助收入 3,704,741,000 元。
2. 本年度歲出預算共編列 8,006,029,000 元，其中經常門預算 130,095,000 元，係獎補助費 130,095,000 元；資本門預算 7,875,934,000 元，包括設備及投資 6,978,154,000 元及獎補助費 897,780,000 元。

新北市政府捷運工程局
預算總說明

中華民國 106 年度

四、組織系統圖：



新北市政府捷運工程局
預算總說明

中華民國 106 年度

五、 員額編制表：

職	稱	員	額
局	長		1
副	局長		2
總	工程師		1
主	任秘書		1
專	門委		1
副	總工程師		3
科	長		7
主	任		1
正	工程師		8
專	員		2
股	長		16
副	工程師		16
幫	工程師		26
工	程	員	33
科		員	19
管	理	師	2
助	理	員	6
助	理管	理師	1
助	理工	程員	9
辦	事	員	5
書		記	4
會計室	主	任	1
	專	員	1
	科	員	3
	佐	理	員
人事室	主	任	1
	專	員	1
	科	員	2
	助	理	員
政風室	主	任	1
	專	員	1
	科	員	1
	助	理	員
合計	員	額	180

新北市政府捷運工程局

歲入來源別預算表

中華民國106年度

單位：新臺幣千元

款	項	科		目 名稱及編號	本年度 預算數	上年度 預算數	前年度 決算數	本年度與 上年度比較	說明及法令依據
		目	節						
				總 計	4,098,568	7,214,853		-3,116,285	
				經常門合計	4,098,568	7,214,853		-3,116,285	
06				6106000000000 財產收入	12,227	5,500		6,727	
	23001			61062300100000 新北市政府捷運工程局	12,227	5,500		6,727	
		01		6106230010100 財產孳息	12,227	5,500		6,727	
			05	6106230010105 租金收入	12,227	5,500		6,727	
07				6107000000000 營業盈餘及事業收入	381,600			381,600	
	23001			61072300100000 新北市政府捷運工程局	381,600			381,600	
		04		6107230010400 投資收益	381,600			381,600	
			01	6107230010401 投資股息紅利	381,600			381,600	
08				6108000000000 補助及協助收入	3,704,741	7,209,353		-3,504,612	
	23001			61082300100000 新北市政府捷運工程局	3,704,741	7,209,353		-3,504,612	
		01		6108230010100 上級政府補助收入	3,704,741	7,209,353		-3,504,612	
			02	6108230010102 計畫型補助收入	3,704,741	7,209,353		-3,504,612	

新北市政府捷運工程局

歲出機關別預算表

中華民國106年度

單位：新臺幣千元

科 目				本年度 預算數	上年度 預算數	前年度 決算數	本年度與 上年度比較	增減說明
款	項	目	節					
				總計	8,006,029	10,817,655	-2,811,626	
23				62300000000 新北市政府捷運工程局主管	8,006,029	10,817,655	-2,811,626	
	23001			62300100000 新北市政府捷運工程局	8,006,029	10,817,655	-2,811,626	
				經常門合計	130,095	136,148	-6,053	
		02		610230010200 交通工程及管理業務	130,095	136,148	-6,053	
			15	6110230010215 交通工程及管理業務	130,095	136,148	-6,053	本年度預算數較上年度預算數淨減6,053千元，其增減項目如下： 1. 補助新北市軌道建設發展基金減列3,553千元。 2. 補助新北市軌道建設發展基金辦理瑞芳地區鐵路立體化可行性研究減列2,500千元。
				資本門合計	7,875,934	10,681,507	-2,805,573	
		02		610230010200 交通工程及管理業務	7,875,934	10,681,507	-2,805,573	
			16	6210230010216 交通工程及管理業務	7,875,934	10,681,507	-2,805,573	本年度預算數較上年度預算數淨減2,805,573千元，其增減項目如下： 1. 臺鐵都會區捷運化減列98,338千元。 2. 投資新北市軌道建設發展基金減列21千元。 3. 淡海輕軌建設計畫增加655,734千元。 4. 臺北捷運系統環狀線建設(第一階段)減列2,897,089

新北市政府捷運工程局

歲出機關別預算表

中華民國106年度

單位：新臺幣千元

科 目				本年度 預算數	上年度 預算數	前年度 決算數	本年度與 上年度比較	增減說明
款	項	目	節					
								千元。 5. 臺北都會區大眾捷運系統土城線延伸頂埔(永寧站至頂埔站)建設減列98,252千元。 6. 安坑輕軌運輸系統計畫減列351,857千元。 7. 臺北都會區大眾捷運系統三鶯線建設計畫減列150,785千元。 8. 臺北都會區大眾捷運系統萬大-中和-樹林線(第一期工程)增加213,066千元。 9. 捷運汐止民生線建設計畫增加10,000千元。 10. 臺北都會區大眾捷運系統萬大-中和-樹林線(第二期工程)增加8,000千元。 11. 臺北都會區大眾捷運系統環狀線北環段及南環段建設計畫增加16,189千元。 12. 補助新北市軌道建設發展基金(租稅增額收益, TIF)增加66,000千元。 13. 補助新北市軌道建設發展基金(土地開發效益)增加321,780千元。 14. 補助新北市軌道建設發

新北市政府捷運工程局

歲出機關別預算表

中華民國106年度

單位：新臺幣千元

科 目				本年度 預算數	上年度 預算數	前年度 決算數	本年度與 上年度比較	增減說明
款	項	目	節					
								展基金(大眾運輸導向發展效益, TOD)減列500,000千元。

新北市政府捷運工程局

歲入項目說明提要與預算明細表

經常門

中華民國106年度

單位：新臺幣元

來源別子目及細目與編號	6106230010105 財產孳息-租金收入	承辦單位	新北市政府捷運工程局	預算金額	12,227千元
-------------	----------------------------	------	------------	------	----------

歲入項目說明	<p>一、項目內容：新北市市有基地租金收入。</p> <p>二、法令依據：各項契約規定。</p>
--------	--

科目名稱及編號	單位	數量	單價	預算數	說明及收入依據
6106230010100 財產孳息				12,227,000	
6106230010105 租金收入	年	1	12,227,000	12,227,000	新北市市有基地租賃契約 新北市市有基地租金收入 (履約期間：105年3月13日至106年3月12日，106年重新簽訂契約，依105年契約預估全年租金收入為1,222萬7千元)

新北市政府捷運工程局

歲入項目說明提要與預算明細表

經常門

中華民國106年度

單位：新臺幣元

來源別子目及細目與編號	6107230010401 投資收益-投資股息紅利	承辦單位	新北市政府捷運工程局	預算金額	381,600千元
-------------	------------------------------	------	------------	------	-----------

歲入項目說明	<p>一、項目內容：臺北都會區大眾捷運系統新莊線及蘆洲支線土開效益。</p> <p>二、法令依據：依臺北市政府105.8.8府授捷聯字第10531334700號函辦理。</p>
--------	--

科目名稱及編號	單位	數量	單價	預算數	說明及收入依據
6107230010400 投資收益				381,600,000	
6107230010401 投資股息紅利	年	1	381,600,000	381,600,000	依臺北市政府105.8.8府授捷聯字第10531334700號函辦理。 臺北都會區大眾捷運系統新莊線及蘆洲支線土開效益 (歲出編列：交通工程及管理業務-交通工程及管理業務-獎補助費：321,780,000元)

新北市政府捷運工程局

歲入項目說明提要與預算明細表

經常門

中華民國106年度

單位：新臺幣元

來源別子目及細目與編號	6108230010102 上級政府補助收入-計畫型補助收入	承辦單位	新北市政府捷運工程局	預算金額	3,704,741千元
歲入項目說明	一、項目內容：上級專案補助。				
	二、法令依據：中央核定函。				
科目名稱及編號	單位	數量	單價	預算數	說明及收入依據
6108230010100 上級政府補助收入				3,704,741,000	
6108230010102 計畫型補助收入				3,704,741,000	
	年	1	544,900,000	544,900,000	交通部105.8.17交路字第10504107951號函 106年度臺北捷運系統環狀線建設(第一階段)(歲出編列：交通工程及管理業務-交通工程及管理業務-設備及投資：544,900,000元)
	年	1	464,058,000	464,058,000	交通部105.8.17交路字第10504107951號函 106年度淡海輕軌工程經費(歲出編列：交通工程及管理業務-交通工程及管理業務-設備及投資：464,058,000元)
	年	1	2,171,083,000	2,171,083,000	內政部營建署105.8.9營署鎮字第1050048460號函 106年度淡海輕軌工程經費(歲出編列：交通工程及管理業務-交通工程及管理業務-設備及投資：2,171,083,000元)
	年	1	28,600,000	28,600,000	交通部105.8.17交路字第10504107951號函 106年度安坑輕軌運輸系統計畫(歲出編列：交通工程及管理業務-交通工程及管理業務-設備及投資：28,600,000元)
	年	1	496,100,000	496,100,000	交通部105.8.17交路字第10504107951號函

新北市政府捷運工程局

歲入項目說明提要與預算明細表

經常門

中華民國106年度

單位：新臺幣元

科目名稱及編號	單位	數量	單價	預算數	說明及收入依據
					106年度臺北都會區大眾捷運系統三鶯線建設計畫(歲出編列：交通工程及管理業務-交通工程及管理業務-設備及投資：496,100,000元)

新北市政府捷運工程局

歲出計畫說明提要與各項費用明細表

經常門

中華民國106年度

單位：新臺幣元

業務計畫及工作計畫 名稱與編號	6110230010215 交通工程及管理業務-交通工程及管理業務	承辦 單位	新北市政府捷運工程局	預算 金額	130,095千元
--------------------	--------------------------------------	----------	------------	----------	-----------

歲 出 計 畫 說 明	<p>一、計畫內容： 1. 辦理交通工程及管理業務。 2. 對特種基金之補助(補助新北市軌道建設發展基金)。</p> <p>二、預期成果： 如期完成</p>
----------------------------	--

用途別科目	單位	數量	單價	預算數	說 明
0400 獎補助費				130,095,000	市庫負擔130,095,000元。
0410 對特種基金之補助	年	1	130,095,000	130,095,000	補助新北市軌道建設發展基金

新北市政府捷運工程局

歲出計畫說明提要與各項費用明細表

資本門

中華民國106年度

單位：新臺幣元

業務計畫及工作計畫 名稱與編號	6210230010216 交通工程及管理業務-交通工程及管理業務	承辦 單位	新北市政府捷運工程局	預算 金額	7,875,934千元
歲出計畫說明	<p>一、計畫內容：1. 對特種基金之投資。2. 淡海輕軌建設計畫。3. 臺北捷運系統環狀線建設(第一階段)。 4. 安坑輕軌運輸系統。5. 臺北都會區大眾捷運系統三鶯線建設計畫。 6. 臺北都會區大眾捷運系統萬大-中和-樹林線(第一期工程)。 7. 捷運汐止民生線建設計畫。8. 臺北都會區大眾捷運系統萬大-中和-樹林線(第二期工程)。 9. 臺北都會區大眾捷運系統環狀線北環段及南環段建設計畫。 10. 補助新北市軌道建設發展基金。11. 臺北都會區大眾捷運系統新莊線及蘆洲支線土開效益。 12. 臺鐵都會區捷運化建設。</p> <p>二、預期成果：如期完成</p>				
用途別科目	單位	數量	單價	預算數	說 明
0300 設備及投資				6,978,154,000	市庫負擔3,273,413,000元，中央補助3,704,741,000元，其他897,780,000元。
0331 投資	年	1	1,100,000	1,100,000	投資新北市軌道建設發展基金一般建築及設備計畫
0331 投資	年	1	2,790,141,000	2,790,141,000	淡海輕軌建設計畫，總工程款153.0559億元，內政部營建署負擔70.9028億元，交通部補助16.704億元，市款65.4491億元。100年度交通部負擔0.2521億元，由交通部執行，101年度內政部營建署負擔款代辦經費0.024億元，交通部補助0.07776億元，102年度編列3.9552億元(內政部營建署負擔1.358億元、交通部補助0.1615億元、基金2.4357億元)，103年度編列12.0909億元(內政部營建署負擔6.1733億元、交通部補助1億元、基金4.9176億元)，104年度編列5.632億元(內政部營建署負擔3.937億元、交通部補助1.19億元、基金0.505億元)，105年度編列31.23162億元(內政部營建署負擔16.93632億元、交通部補助2.06969億元、市款2.33806億元、基金9.88755億元)，106年度編列33.95874億元(內政部營建署負擔21.71083億元、交通部補助4.64058億元、市款1.55億元、基金6.05733億元)，107年度編列

新北市政府捷運工程局

歲出計畫說明提要與各項費用明細表

資本門

中華民國106年度

單位：新臺幣元

用途別科目	單位	數量	單價	預算數	說 明
0331 投資	年	1	2,011,862,000	2,011,862,000	<p>34.08699億元(內政部營建署負擔20.76335億元、交通部補助4.04953億元、市款0.17927億元、基金9.09484億元)，108年度以後編列31.74659億元(交通部補助3.26284億元、市款2.36474億元、基金26.11901億元)。(交通部105.8.17交路字第10504107951號函、內政部營建署105.8.9營署鎮字第1050048460號函)</p> <p>臺北捷運系統環狀線建設(第一階段)，總工程款699.73億元，中央款214.59億元，市款485.14億元。總工程款部分本府101年度以前已編列208.82321億元(中央款84.98653億元、市款7.06015億元、基金116.77653億元)，102年度編列59.37651億元(中央款12.86395億元、基金46.51256億元)，103年度編列87.13124億元(中央款30.5億元、基金56.63124億元)，104年度編列70億元(中央款25億元、基金45億元)，105年度編列87.12762億元(中央款32.54億元、市款16.54951億元、基金38.03811億元)，106年度編列57.44742億元(中央款5.449億元、市款14.66962億元、基金37.3288億元)，107年度編列129.824億元(中央款23.25052億元、市款73.22756億元、基金33.34592億元)(交通部105.8.17交路字第10504107951號函)</p>
0331 投資	年	1	253,998,000	253,998,000	<p>安坑輕軌運輸系統計畫，總工程款166.32117億元，中央款39.67891億元，市款126.64226億元。100年度編列0.02億元(市款0.02億元)，101年度編列0.13043億元(基金0.13043億元)，102年度編列0.0657億元(基金0.0657億元)，103年度編列0.6165億元(基金0.6165億元)，104年度編列0.05億元(基金0.05億元)，105年度編列14.14億元(中央款5億元、</p>

新北市政府捷運工程局

歲出計畫說明提要與各項費用明細表

資本門

中華民國106年度

單位：新臺幣元

用途別科目	單位	數量	單價	預算數	說 明
0331 投資	年	1	1,477,494,000	1,477,494,000	市款1.05855億元、基金8.08145億元)，106年度編列17.62485億元(中央款0.286億元、市款2.25398億元、基金15.08487億)，107年度編列53.70894億元(中央款9.63177億元、市款24.66142億元、基金19.41575億元)，108年度以後編列79.96475億元(中央款24.76114億元、市款5.93615億元、基金49.26746億元)(交通部105.8.17交路字第10504107951號函)
0331 投資	年	1	409,370,000	409,370,000	臺北都會區大眾捷運系統三鶯線建設計畫，總工程款501.9994億元，中央款185.4022億元，市款316.5972億元。100年度編列0.025億元(基金0.025億元)，101年度編列0.20446億元(基金0.20446億元)，102年度編列0.05183億元(基金0.05183億元)，103年度編列0.61281億元(基金0.61281億元)，104年度編列0.8億元(基金0.8億元)，105年度編列23.28億元(中央款14.54億元、市款1.74279億元、基金6.99721億元)，106年度編列46.8929億元(中央款4.961億元、市款9.81394億元、基金32.11796億元)，107年度編列101.01899億元(中央款32.73802億元、市款37.0463億元、基金31.23467億元)108年以後編列329.11341億元(中央款133.16318億元、市款67.86149億元、基金128.08874億元)(交通部105.8.17交路字第10504107951號函)

新北市政府捷運工程局

歲出計畫說明提要與各項費用明細表

資本門

中華民國106年度

單位：新臺幣元

用途別科目	單位	數量	單價	預算數	說 明
0331 投資	年	1	10,000,000	10,000,000	<p>年度編列7.02495億元(基金7.02495億元)，104年度編列2.2523億元(基金2.2523億元)，105年度編列24.82211億元(市款1.96304億元、基金22.85907億元)、106年編列24.49399億元(市款4.0937億元、基金20.40029億元)、107年編列52.7億元(市款10.82億元、基金41.88億元)、108年以後編列175.08733億元(市款120.62326億元、基金54.46407億元)</p> <p>捷運汐止民生線建設計畫，總工程款1,159.98億元，本府負擔款196.11億元(其餘為中央款248.03億元及臺北市款715.84億元)，101年度編列0.0448億元(市款0.0448億元)，103年度編列3.20183億元(基金3.20183億元)，104年度編列0.67789億元(基金0.67789億元)，105年度編列0.1億元(基金0.1億元)，106年度編列0.1億元(市款0.1億元)，107年編列30.3億元(市款25.69億元，基金4.61億元)，108年以後編列161.68548億元(市款60.47859億元，基金101.20689億元)。</p>
0331 投資	年	1	8,000,000	8,000,000	<p>臺北都會區大眾捷運系統萬大-中和-樹林線(第二期工程)建設計畫，總工程款577.93億元，本府負擔款331.31億元(其餘為中央款246.62億元。101年度編列0.171億元(基金0.171億元)，102年度編列0.019億元(基金0.019億元)，103年度編列0.24億元(基金0.24億元)，105年度編列0.03億元(基金0.03億元)，106年度編列0.08億元(市款0.08億元)，107年度編列32.96億元(市款20.84億元，基金12.12億元)，108及以後年度編列297.81億元(市款119.26億元，基金178.55億元)</p>
0331 投資	年	1	16,189,000	16,189,000	<p>臺北都會區大眾捷運系統環狀線北環段及南環段建設計</p>

新北市政府捷運工程局

歲出計畫說明提要與各項費用明細表

資本門

中華民國106年度

單位：新臺幣元

用途別科目	單位	數量	單價	預算數	說 明
					畫，總工程款1,378.87億元，本府負擔款312.77億元(其餘為中央款349.95億元及臺北市款716.15億元)。101年度編列0.04億元(基金0.04億元)，102年度編列0.02億元(基金0.02億元)，105年度編列0.05億元(基金0.05億元)，106年度編列0.16189億元(市款0.16189億元)，107年度編列63.9291億元(市款32.2341億元，基金31.695億元)，108及以後年度編列248.56901億元(市款123.0212億元，基金125.54781億元)
0400 獎補助費				897,780,000	
0410 對特種基金之補助	年	1	576,000,000	576,000,000	補助新北市軌道建設發展基金(租稅增額收益，TIF)
0410 對特種基金之補助	年	1	321,780,000	321,780,000	補助新北市軌道建設發展基金(土地開發效益)

新北市政府捷運工程局

歲出用途別科目分析表

中華民國106年度

單位：新臺幣千元

計畫名稱	合計	經常支出						資本支出					
		人事費	業務費	獎補助費	債務費	預備金	小計	人事費	業務費	設備及投資	獎補助費	預備金	小計
總計	8,006,029			130,095			130,095			6,978,154	897,780		7,875,934
交通工程及管理業務	8,006,029			130,095			130,095			6,978,154	897,780		7,875,934
交通工程及管理業務	130,095			130,095			130,095						
交通工程及管理業務	7,875,934									6,978,154	897,780		7,875,934

新北市政府捷運工程局

資本支出分析表

中華民國106年度

單位：新臺幣千元

計畫名稱	合計	設 備 及 投 資								其他資本支出	
		土地	房屋建築及設備	公共建設及設施	機械設備	運輸設備	資訊軟硬體設備	雜項設備	權利		投資
總 計	7,875,934									6,978,154	897,780
交通工程及管理業務	7,875,934									6,978,154	897,780
交通工程及管理業務	7,875,934									6,978,154	897,780

新北市政府捷運工程局

中程資本支出計畫概況表

中華民國106年度

單位：新臺幣千元

業務計畫及工作計畫名稱與編號		6210230010216 交通工程及管理業務-交通工程及管理業務	經費需求總數	69,973,000	計畫期間	自092.01.01起至107.12.31止
計畫內容		臺北捷運系統環狀線建設(第一階段)	預期成果	如期完成	計畫類別	投資及其他計畫
工作項目	年度	概算數	占總需求(百分比)	已過期間執行數		說明
				實支數	保留數	
臺北捷運系統環狀線建設(第一階段)	092	5,000	0.01%	5,000		辦理第一期總顧問委託技術服務
臺北捷運系統環狀線建設(第一階段)	093	41,500	0.06%	41,500		辦理第一期總顧問委託技術服務
臺北捷運系統環狀線建設(第一階段)	094	100,000	0.14%	100,000		辦理第一期總顧問委託技術服務(中央款1億元)
臺北捷運系統環狀線建設(第一階段)	095	100,000	0.14%	100,000		辦理第一期總顧問委託技術服務(中央款1億元)
臺北捷運系統環狀線建設(第一階段)	096	333,966	0.48%	333,966		辦理第一期總顧問委託技術服務、工程設計等，因新店都市計畫變更至98年3月10日方獲內政部審議通過，且修正財務計畫遲至97年4月30日方獲中央核定，故尚須保留(含中央款3.5億元另101年註銷1.9034億元)
臺北捷運系統環狀線建設(第一階段)	097	609,976	0.87%	609,976		辦理第一期總顧問委託技術服務、工程設計等，因新店都市計畫變更至98年3月10日方獲內政部審議通過，且修正財務計畫遲至97年4月30日方獲中央核定，故尚須保留(含中央款4.12億元，另102年辦理註銷0.09224億元)
臺北捷運系統環狀線建設(第一階段)	098	706,000	1.01%	706,000		辦理機電、土建工程設計、施工及用地取得(中央款5.5億元)
臺北捷運系統環狀線建設(第一階段)	099	939,073	1.34%	939,073		辦理機電、土建工程設計、施工及用地取得(原中央款編列6.5億元，立法院刪除0.325億元)
臺北捷運系統環狀線建設(第一階段)	100	9,371,191	13.39%	9,371,191		辦理機電、土建工程設計、施工(含中央款27.518億元、基金66.19391億元)
臺北捷運系統環狀線建設(第一階段)	101	8,675,615	12.40%	8,675,615		辦理機電、土建工程設計、施工(中央款原編37.471億元，立法院刪除1.29747億元；基金50.58262億元)

新北市政府捷運工程局

中程資本支出計畫概況表

中華民國106年度

單位：新臺幣千元

業務計畫及工作計畫名稱與編號	6210230010216 交通工程及管理業務-交通工程及管理業務	經費需求總數	69,973,000	計畫期間	自092.01.01起至107.12.31止	
計畫內容	臺北捷運系統環狀線建設(第一階段)	預期成果	如期完成	計畫類別	投資及其他計畫	
工作項目	年度	概算數	占總需求(百分比)	已過期間執行數		說明
				實支數	保留數	
臺北捷運系統環狀線建設(第一階段)	102	5,937,651	8.49%	5,937,651		辦理機電、土建工程設計、施工(中央款原編13.541億元，立法院刪除0.67705億元；基金46.51256億元)
臺北捷運系統環狀線建設(第一階段)	103	8,713,124	12.45%	8,713,124		辦理機電、土建工程設計、施工(中央款30.5億元、基金56.63124億元)
臺北捷運系統環狀線建設(第一階段)	104	7,000,000	10.00%	5,570,935	1,429,065	辦理土建工程施工、機電工程設備製造(中央款25億元、基金45億元)
臺北捷運系統環狀線建設(第一階段)	105	8,712,762	12.45%			辦理土建工程施工、機電工程設備製造(中央款32.54億元、市款16.54951億元、基金38.03811億元)。
臺北捷運系統環狀線建設(第一階段)	106	5,744,742	8.21%			辦理竣工、工程結算、初驗、工程驗收事宜(中央款5.449億元、市款14.66962億元、基金37.3288億元)
臺北捷運系統環狀線建設(第一階段)	107	12,982,400	18.55%			土木工程驗收，機電系統可靠度、可維修度驗證測試，系統驗收保固及所有瑕疵清單改善工作(中央款23.25052億元、市款73.22756億元、基金33.34592億元)
	合計	69,973,000	100.00%	41,104,031	1,429,065	

新北市政府捷運工程局

中程資本支出計畫概況表

中華民國106年度

單位：新臺幣千元

業務計畫及工作計畫名稱與編號		6210230010216 交通工程及管理業務-交通工程及管理業務	經費需求總數	29,608,000	計畫期間	自99.02.12起至109.12.31止
計畫內容		臺北都會區大眾捷運系統萬大-中和-樹林線(第一期工程)	預期成果	如期完成	計畫類別	投資及其他計畫
工作項目	年度	概算數	占總需求(百分比)	已過期間執行數		說明
				實支數	保留數	
臺北都會區大眾捷運系統萬大-中和-樹林線(第一期工程)	100	138,128	0.47%	138,128		辦理土建基本設計及細部設計招標事宜(基金1.38128億元)
臺北都會區大眾捷運系統萬大-中和-樹林線(第一期工程)	101	112,152	0.38%	112,152		辦理土木細部設計作業及土木先期工程(基金1.12152億元)
臺北都會區大眾捷運系統萬大-中和-樹林線(第一期工程)	102	719,652	2.43%	563,392	156,260	辦理土木細部設計作業及土木先期工程(基金7.19652億元)
臺北都會區大眾捷運系統萬大-中和-樹林線(第一期工程)	103	702,495	2.37%		702,495	辦理土木細部設計服務、土木工程施作及機電系統設計文件審查與設備採購、製造(基金7.02495億元)
臺北都會區大眾捷運系統萬大-中和-樹林線(第一期工程)	104	225,230	0.76%		225,230	辦理土木細部設計服務、土木工程施作及機電系統設計文件審查與設備採購、製造(基金2.2523億元)
臺北都會區大眾捷運系統萬大-中和-樹林線(第一期工程)	105	2,482,211	8.38%			辦理土木細部設計服務、土木工程施作及機電系統工程設計文件審查與設備製造(市款1.96304億元、基金22.85907億元)
臺北都會區大眾捷運系統萬大-中和-樹林線(第一期工程)	106	2,449,399	8.27%			辦理土木細部設計服務、土木工程施作及機電系統工程設備製造、安裝與測試(市款4.0937億元、基金20.40029億元)
臺北都會區大眾捷運系統萬大-中和-樹林線(第一期工程)	107	5,270,000	17.80%			完成土木細部設計顧問服務、土木工程施作、機電系統設備安裝、測試、全線動態整合測試、實質完工(市款10.82億元、基金41.88億元)
臺北都會區大眾捷運系統萬大-中和-樹林線(第一期工程)	108	7,151,407	24.15%			辦理驗收、營運改善作業、營運後可靠度測試(市款20.29億元、基金51.22407億元)
臺北都會區大眾捷運系統萬大-中和-樹林線(第一期工程)	109	10,357,326	34.98%			完成驗收、竣工作業、營運後可靠度測試(市款100.33326億元、基金3.24億元)

新北市政府捷運工程局

中程資本支出計畫概況表

中華民國106年度

單位：新臺幣千元

業務計畫及工作計畫名稱與編號	6210230010216 交通工程及管理業務-交通工程及管理業務	經費需求總數	29,608,000	計畫期間	自99.02.12起至109.12.31止	
計畫內容	臺北都會區大眾捷運系統萬大-中和-樹林線(第一期工程)	預期成果	如期完成	計畫類別	投資及其他計畫	
工作項目	年度	概算數	占總需求 (百分比)	已過期間執行數		說明
				實支數	保留數	
	合計	29,608,000	100.00%	813,672	1,083,985	

新北市政府捷運工程局

中程資本支出計畫概況表

中華民國106年度

單位：新臺幣千元

業務計畫及工作計畫名稱與編號	6210230010216 交通工程及管理業務-交通工程及管理業務	經費需求總數	50,199,940	計畫期間	自100.01.01起至114.12.31止	
計畫內容	捷運三鶯線建設計畫	預期成果	如期完成	計畫類別	投資及其他計畫	
工作項目	年度	概算數	占總需求 (百分比)	已過期間執行數		說明
				實支數	保留數	
捷運三鶯線建設計畫	100	2,500	0.00%	2,500		完成三鶯線相關報告書修正工作執行計畫書(基金0.025億元)
捷運三鶯線建設計畫	101	20,446	0.04%	20,446		完成可行性研究期末報告及周邊土地開發計畫期中報告(基金0.20446億元)
捷運三鶯線建設計畫	102	5,183	0.01%	5,183		完成綜合規劃定稿、周邊土地開發計畫期末報告、環差分析期末報告，都市計畫變更書圖草案(基金0.05183億元)
捷運三鶯線建設計畫	103	61,281	0.12%	61,281		都市計畫書圖發布實施及配合本府完成中央政府核定三鶯線相關報告書並提供定稿本，同時辦理本計畫基本設計及先期工程施作(基金0.61281億元)
捷運三鶯線建設計畫	104	80,000	0.16%	80,000		配合本府完成中央政府核定三鶯線相關報告書並提供定稿本，同時辦理本計畫基本設計及先期工程施作、主體工程招標作業(基金0.8億元)
捷運三鶯線建設計畫	105	2,328,000	4.64%	125,385		辦理專案管理、細部設計、用地取得相關作業(中央款14.54億元、市款1.74279億元、基金6.99721億元)
捷運三鶯線建設計畫	106	4,689,290	9.34%			辦理主體工程施工及用地取得(中央款4.961億元、市款9.81394億元、基金32.11796億元)
捷運三鶯線建設計畫	107	10,101,899	20.12%			辦理主體工程施工及用地取得(中央款32.73802億元、市款37.0463億元、基金31.23467億元)
捷運三鶯線建設計畫	108	6,833,101	13.61%			辦理主體工程施工(中央款30.6772億元、市款8.05992億元、基金29.59389億元)
捷運三鶯線建設計畫	109	7,052,799	14.05%			辦理主體工程施工、機電工程設備製造安裝及測試(中央款31.4055億元、市款

新北市政府捷運工程局

中程資本支出計畫概況表

中華民國106年度

單位：新臺幣千元

業務計畫及工作計畫名稱與編號	6210230010216 交通工程及管理業務-交通工程及管理業務	經費需求總數	50,199,940	計畫期間	自100.01.01起至114.12.31止	
計畫內容	捷運三鶯線建設計畫	預期成果	如期完成	計畫類別	投資及其他計畫	
工作項目	年度	概算數	占總需求 (百分比)	已過期間執行數		說明
				實支數	保留數	
捷運三鶯線建設計畫	110	8,292,094	16.52%			8.5586億元、基金30.56389億元)
捷運三鶯線建設計畫	111	5,198,163	10.35%			辦理主體工程施工、機電工程設備製造安裝及測試(中央款37.00191億元、市款9.9901億元、基金35.92893億元)
捷運三鶯線建設計畫	112	1,003,930	2.00%			辦理主體工程施工、機電工程設備製造安裝及測試(中央款22.92737億元、市款6.51178億元、基金22.54248億元)
捷運三鶯線建設計畫	113	779,503	1.55%			辦理主體工程施工、機電工程設備製造安裝及測試(中央款4.34298億元、市款1.33653億元、基金4.35979億元)
捷運三鶯線建設計畫	114	3,751,751	7.47%			主體工程完工、機電系統測試、辦理初履的勘後通車(中央款3.20842億元、市款1.18968億元、基金3.39693億元)
捷運三鶯線建設計畫	114	3,751,751	7.47%			通車後驗收保固(中央款3.59980億元、市款32.21488億元、基金1.70283億元)
	合計	50,199,940	100.00%	294,795		

新北市政府捷運工程局

中程資本支出計畫概況表

中華民國106年度

單位：新臺幣千元

業務計畫及工作計畫名稱與編號	6210230010216 交通工程及管理業務-交通工程及管理業務	經費需求總數	16,632,117	計畫期間	自100.01.01起至112.12.31止	
計畫內容	安坑輕軌建設計畫	預期成果	如期完成	計畫類別	投資及其他計畫	
工作項目	年度	概算數	占總需求 (百分比)	已過期間執行數		說明
				實支數	保留數	
安坑輕軌建設計畫	100	2,000	0.01%	2,000		完成安坑線相關報告書修正工作執行計畫書(市款0.02億元)
安坑輕軌建設計畫	101	13,043	0.08%	13,043		完成可行性研究期末報告及周邊土地開發計畫等期中報告(基金0.13043億元)
安坑輕軌建設計畫	102	6,570	0.04%	6,570		完成綜合規劃、周邊土地開發計畫、環差分析等期末報告，都市計畫變更書圖製作(基金0.0657億元)
安坑輕軌建設計畫	103	61,650	0.37%	60,000	1,650	綜合規劃報告提報交通部審議，同時辦理本計畫基本設計及先期工程施作(基金0.6165億元)
安坑輕軌建設計畫	104	5,000	0.03%	2,972	2,028	中央政府核定安坑線相關報告書並提供定稿本，同時辦理本計畫基本設計及先期工程施作、主體工程招標及施工、細部設計(基金0.05億元)
安坑輕軌建設計畫	105	1,414,000	8.50%	129,828		辦理用地取得、土建細設、主體工程招標及施工、機電系統細部設計(中央款5億元、市款1.05855億元、基金8.08145億元)
安坑輕軌建設計畫	106	1,762,485	10.60%			辦理用地取得、細部設計完成、主體工程招標及施工、機電系統細部設計(中央款0.286億元、市款2.25398億元、基金15.08487億元)
安坑輕軌建設計畫	107	5,370,894	32.29%			辦理主體工程施工、系統細部設計(中央款9.63177億元、市款24.66142億元、基金19.41575億元)
安坑輕軌建設計畫	108	3,588,244	21.57%			辦理主體工程施工、機電工程設備製造安裝及測試(中央款11.15933億元、市款2.22811億元、基金22.495億元)
安坑輕軌建設計畫	109	2,230,353	13.41%			辦理主體工程施工、機電工程設備製造安裝及測試(中

新北市政府捷運工程局

中程資本支出計畫概況表

中華民國106年度

單位：新臺幣千元

業務計畫及工作計畫名稱與編號	6210230010216 交通工程及管理業務-交通工程及管理業務	經費需求總數	16,632,117	計畫期間	自100.01.01起至112.12.31止	
計畫內容	安坑輕軌建設計畫	預期成果	如期完成	計畫類別	投資及其他計畫	
工作項目	年度	概算數	占總需求 (百分比)	已過期間執行數		說明
				實支數	保留數	
安坑輕軌建設計畫	110	1,276,503	7.67%			中央款6.93633億元、市款1.38493億元、基金13.98227億元)
安坑輕軌建設計畫	111	636,729	3.83%			辦理主體、土建、機電工程設計、施工及用地取得(中央款4.00871億元、市款0.78914億元、基金7.96718億元)
安坑輕軌建設計畫	112	264,646	1.59%			辦理主體工程施工、機電工程設備製造安裝及測試(中央款2.01903億元、市款0.39188億元、基金3.95638億元)
安坑輕軌建設計畫	112	264,646	1.59%			主體工程完工、機電系統測試、辦理初履勘後通車(中央款0.63774億元、市款1.14209億元、基金0.86663億元)
	合計	16,632,117	100.00%	214,413	3,678	

新北市政府捷運工程局

中程資本支出計畫概況表

中華民國106年度

單位：新臺幣千元

業務計畫及工作計畫名稱與編號	6210230010216 交通工程及管理業務-交通工程及管理業務	經費需求總數	687,420	計畫期間	自100.01.01起至107.12.31止	
計畫內容	臺鐵都會區捷運化桃園段高架建設計畫項下增設鶯歌地區-鳳鳴站	預期成果	如期完成	計畫類別	公共工程計畫	
工作項目	年度	概算數	占總需求 (百分比)	已過期間執行數		說明
				實支數	保留數	
臺鐵都會區捷運化桃園段高架建設計畫項下增設鶯歌地區-鳳鳴站	100	102,000	14.84%	102,000		辦理鳳鳴站及鳳鳴降挖段用地取得、都市計畫變更、細部設計(市款1.02億元)
臺鐵都會區捷運化桃園段高架建設計畫項下增設鶯歌地區-鳳鳴站	101	10,642	1.55%	10,642		辦理鳳鳴站及鳳鳴降挖段用地取得、都市計畫變更、細部設計(市款0.10642億元)
臺鐵都會區捷運化桃園段高架建設計畫項下增設鶯歌地區-鳳鳴站	102	120,000	17.46%	120,000		辦理鳳鳴站及鳳鳴降挖段用地取得、都市計畫變更、細部設計(市款1.2億元)
臺鐵都會區捷運化桃園段高架建設計畫項下增設鶯歌地區-鳳鳴站	103	1,000	0.15%		1,000	辦理鳳鳴站及鳳鳴降挖段用地取得、發包施工(市款0.01億元)
臺鐵都會區捷運化桃園段高架建設計畫項下增設鶯歌地區-鳳鳴站	105	98,338	14.31%			鳳鳴站及鳳鳴降挖段施工、軌道及電務配合工程發包施工(市款0.98338億元)
臺鐵都會區捷運化桃園段高架建設計畫項下增設鶯歌地區-鳳鳴站	107	355,440	51.71%			鳳鳴站及鳳鳴降挖段完工、軌道及電務配合工程完工(市款3.5544億元)
	合計	687,420	100.00%	232,642	1,000	

新北市政府捷運工程局

中程資本支出計畫概況表

中華民國106年度

單位：新臺幣千元

業務計畫及工作計畫名稱與編號	6210230010216 交通工程及管理業務-交通工程及管理業務	經費需求總數	15,305,590	計畫期間	自100.01.01起至114.12.31止	
計畫內容	淡海輕軌建設計畫	預期成果	如期完成	計畫類別	投資及其他計畫	
工作項目	年度	概算數	占總需求 (百分比)	已過期間執行數		說明
				實支數	保留數	
淡海輕軌建設計畫	100	25,210	0.16%	25,210		辦理本計畫規劃報告費用(交通部負擔0.2521億元，並由交通部執行)
淡海輕軌建設計畫	101	10,176	0.07%	10,176		辦理都市計畫書圖(內政部營建署負擔款代辦經費0.024億元；交通部補助0.07776億元)
淡海輕軌建設計畫	102	395,520	2.58%	395,520		辦理綠山線土建細部設計及先期工程施作(內政部營建署負擔1.358億元、交通部原補助0.17億元，立法院刪除0.0085億元；基金2.4357億元)
淡海輕軌建設計畫	103	1,209,090	7.90%	1,209,090		辦理綠山線都市計畫變更及用地取得、土建細部設計、機電工程招標、系統細部設計(內政部營建署負擔6.1733億元、交通部補助1億元、基金4.9176億元)
淡海輕軌建設計畫	104	563,200	3.68%	563,200		辦理綠山線用地取得、主體工程施工、機電工程細部設計(內政部營建署負擔3.937億元、交通部補助1.19億元、基金0.505億元)
淡海輕軌建設計畫	105	3,123,162	20.41%	393,018		辦理綠山線主體、土建、機電工程施工(內政部營建署負擔16.93632億元、交通部補助2.06969億元、市款2.33806億元、基金9.88755億元)
淡海輕軌建設計畫	106	3,395,874	22.19%			辦理綠山線機電系統安裝與測試、試營運及完工；辦理藍海線土建細部設計及先期工程施作(內政部營建署負擔21.71083億元、交通部補助4.64058億元、市款1.55億元、基金6.05733億元)
淡海輕軌建設計畫	107	3,408,699	22.27%			測試、試營運及完工；辦理藍海線土建細部設計及先期工程施作(內政部營建署負擔20.76335億元、交通部補助4.04953億元、市款0.17927億元，基金9.09484)

新北市政府捷運工程局

中程資本支出計畫概況表

中華民國106年度

單位：新臺幣千元

業務計畫及工作計畫名稱與編號		6210230010216 交通工程及管理業務-交通工程及管理業務	經費需求總數	15,305,590	計畫期間	自100.01.01起至114.12.31止
計畫內容		淡海輕軌建設計畫	預期成果	如期完成	計畫類別	投資及其他計畫
工作項目	年度	概算數	占總需求 (百分比)	已過期間執行數		說明
				實支數	保留數	
淡海輕軌建設計畫	108	989,983	6.47%			億元) 辦理藍海線土建細部設計及先期工程施作(交通部補助1.1761億元、市款0.1842億元、基金8.53953億元)
淡海輕軌建設計畫	109	234,000	1.53%			辦理藍海線都市計畫變更、土建細部設計、機電工程招標、系統細部設計(交通部補助0.27799億元、市款0.2759億元、基金1.78611億元)
淡海輕軌建設計畫	110	222,899	1.46%			辦理藍海線主體工程施工、機電工程細部設計(交通部補助0.2545億元、市款0.2806億元、基金1.69389億元)
淡海輕軌建設計畫	111	359,463	2.35%			辦理藍海線主體、土建、機電工程施工(交通部補助0.41042億元、市款0.28525億元、基金2.89896億元)
淡海輕軌建設計畫	112	489,979	3.20%			辦理藍海線主體、土建、機電工程施工(交通部補助0.21037億元、市款0.36788億元、基金4.32154億元)
淡海輕軌建設計畫	113	432,328	2.82%			辦理藍海線主體及機電工程施工(交通部補助0.45691億元、市款0.28637億元、基金3.58億元)
淡海輕軌建設計畫	114	446,007	2.91%			藍海線機電系統安裝與測試、試營運及完工(交通部補助0.47655億元、市款0.68454億元、基金3.29898億元)
	合計	15,305,590	100.00%	2,596,214		

新北市政府捷運工程局

中程資本支出計畫概況表

中華民國106年度

單位：新臺幣千元

業務計畫及工作計畫名稱與編號		6210230010216 交通工程及管理業務-交通工程及管理業務		經費需求總數	19,611,000	計畫期間	自101.01.01起至120.12.31止
計畫內容		捷運汐止民生線建設計畫		預期成果	如期完成	計畫類別	投資及其他計畫
工作項目	年度	概算數	占總需求 (百分比)	已過期間執行數		說明	
				實支數	保留數		
捷運汐止民生線建設計畫	101	4,480	0.02%	3,662		完成車站及周邊土地開發計畫暨財務計畫期末報告。原編列0.06億元，未保留數0.0152億元(扣除土開基金投資所得)(市款0.0448億元)	
捷運汐止民生線建設計畫	103	320,183	1.63%	320,183		辦理基本設計、先期工程施作及都市計畫變更(基金3.20183億元)	
捷運汐止民生線建設計畫	104	67,789	0.35%	67,789		配合完成中央政府同意、備查或核定報告書並提供定稿本。原編列0.9億元，未保留數0.22211億元(基金0.67789億元)	
捷運汐止民生線建設計畫	105	10,000	0.05%	573		辦理基本設計、都市計畫變更、用地取得、土建細設、土建主體工程招標和施工及相關研究(基金0.1億元)	
捷運汐止民生線建設計畫	106	10,000	0.05%			辦理第2、3期路線環境影響評估作業、基本設計、都市計畫變更、用地取得、土建細設、土建主體工程招標和施工及相關研究(市款0.1億元)	
捷運汐止民生線建設計畫	107	3,030,000	15.45%			辦理都市計畫變更及辦理用地取得、土建細部設計、土建主體工程招標及施工(市款25.69億元，基金4.61億元)	
捷運汐止民生線建設計畫	108	3,606,000	18.39%			辦理主體工程施工、系統細部設計(市款31.62億元，基金4.44億元)	
捷運汐止民生線建設計畫	109	786,000	4.01%			辦理主體工程施工及機電系統細部設計(市款1.66億元，基金6.2億元)	
捷運汐止民生線建設計畫	110	1,348,000	6.87%			辦理主體工程施工、機電系統施工作業(市款2.85億元，基金10.63億元)	
捷運汐止民生線建設計畫	111	3,383,000	17.25%			辦理軌道與機電系統安裝與測試及初、履勘(市款7.17億元，基金26.66億元)	

新北市政府捷運工程局

中程資本支出計畫概況表

中華民國106年度

單位：新臺幣千元

業務計畫及工作計畫名稱與編號	6210230010216 交通工程及管理業務-交通工程及管理業務	經費需求總數	19,611,000	計畫期間	自101.01.01起至120.12.31止	
計畫內容	捷運汐止民生線建設計畫	預期成果	如期完成	計畫類別	投資及其他計畫	
工作項目	年度	概算數	占總需求 (百分比)	已過期間執行數		說明
				實支數	保留數	
捷運汐止民生線建設計畫	112	2,522,000	12.86%			土建驗收結算、機電系統及電(扶)梯可用度等驗證、機電驗收與結算(市款5.34億元,基金19.88億元)
捷運汐止民生線建設計畫	113	218,000	1.11%			第二期建設路段都市計畫變更作業(市款0.57億元,基金1.61億元)
捷運汐止民生線建設計畫	114	582,000	2.97%			土建細部設計(含設計顧問公司遴選及基設)(市款3.42億元,基金2.4億元)
捷運汐止民生線建設計畫	115	772,000	3.94%			土地取得(市款1.64億元,基金6.08億元)
捷運汐止民生線建設計畫	116	793,000	4.04%			系統基本設計工程招標(市款1.68億元,基金6.25億元)
捷運汐止民生線建設計畫	117	1,297,000	6.61%			土建工程施工系統細部設計及製造(市款2.75億元,基金10.22億元)
捷運汐止民生線建設計畫	118	565,000	2.88%			軌道與機電系統安裝與測試初、履勘(市款1.2億元,基金4.45億元)
捷運汐止民生線建設計畫	119	166,000	0.85%			工程完工通車土建驗收與結算(市款0.35億元,基金1.31億元)
捷運汐止民生線建設計畫	120	130,548	0.67%			機電系統及電(扶)梯可用度等驗證機電驗收與結算(市款0.22859億元,基金1.07689億元)
	合計	19,611,000	100.00%	392,207		

新北市政府捷運工程局

中程資本支出計畫概況表

中華民國106年度

單位：新臺幣千元

業務計畫及工作計畫名稱與編號		6210230010216 交通工程及管理業務-交通工程及管理業務		經費需求總數	33,131,000	計畫期間	自101.01.01起至113.12.31止
計畫內容		臺北都會區大眾捷運系統萬大-中和-樹林線(第二期工程)建設計畫		預期成果	如期完成	計畫類別	投資及其他計畫
工作項目	年度	概算數	占總需求(百分比)	已過期間執行數		說明	
				實支數	保留數		
臺北都會區大眾捷運系統萬大-中和-樹林線(第二期工程)建設計畫	101	17,100	0.05%	15,200	1,900	完成車站及周邊土地開發計畫暨財務計畫期末報告(基金0.171億元)	
臺北都會區大眾捷運系統萬大-中和-樹林線(第二期工程)建設計畫	102	1,900	0.01%		1,900	配合完成中央政府同意、備查或核定報告書並提供定稿本(基金0.019億元)	
臺北都會區大眾捷運系統萬大-中和-樹林線(第二期工程)建設計畫	103	24,000	0.07%		24,000	辦理基本設計、先期工程施作及都市計畫變更(基金0.24億元)	
臺北都會區大眾捷運系統萬大-中和-樹林線(第二期工程)建設計畫	105	3,000	0.01%			辦理基本設計、先期工程施作及都市計畫變更(基金0.03億元)	
臺北都會區大眾捷運系統萬大-中和-樹林線(第二期工程)建設計畫	106	8,000	0.02%			辦理基本設計、先期工程施作及都市計畫變更(市款0.08億元)	
臺北都會區大眾捷運系統萬大-中和-樹林線(第二期工程)建設計畫	107	3,296,000	9.95%			辦理用地取得、土建細部設計、主體工程動工與招標(市款20.84億元,基金12.12億元)	
臺北都會區大眾捷運系統萬大-中和-樹林線(第二期工程)建設計畫	108	6,816,000	20.57%			辦理主體工程施工、機電系統細部設計、製造、測試、初履勘、試營運(市款41.41億元,基金26.75億元)	
臺北都會區大眾捷運系統萬大-中和-樹林線(第二期工程)建設計畫	109	6,777,000	20.46%			辦理主體工程施工、機電系統細部設計、製造(市款22.94億元,基金44.83億元)	
臺北都會區大眾捷運系統萬大-中和-樹林線(第二期工程)建設計畫	110	9,045,000	27.30%			系統測試、初履勘、試營運(市款30.62億元,基金59.83億元)	
臺北都會區大眾捷運系統萬大-中和-樹林線(第二期工程)建設計畫	111	3,516,000	10.61%			系統測試及通車(市款11.9億元,基金23.26億元)	
臺北都會區大眾捷運系統萬大-中和-樹林線(第二期工程)建設計畫	112	1,714,000	5.17%			土建及機電驗收與結算(市款5.8億元,基金11.34億元)	
臺北都會區大眾捷運系統萬大-中和-樹林線(第二期工程)建設計畫	113	1,913,000	5.77%			土建及機電驗收與結算(市款6.59億元,基金12.54億元)	

新北市政府捷運工程局

中程資本支出計畫概況表

中華民國106年度

單位：新臺幣千元

業務計畫及工作計畫名稱與編號	6210230010216 交通工程及管理業務-交通工程及管理業務	經費需求總數	33,131,000	計畫期間	自101.01.01起至113.12.31止	
計畫內容	臺北都會區大眾捷運系統萬大-中和-樹林線(第二期工程)建設計畫	預期成果	如期完成	計畫類別	投資及其他計畫	
工作項目	年度	概算數	占總需求 (百分比)	已過期間執行數		說明
				實支數	保留數	
	合計	33,131,000	100.00%	15,200	27,800	

新北市政府捷運工程局

中程資本支出計畫概況表

中華民國106年度

單位：新臺幣千元

業務計畫及工作計畫名稱與編號	6210230010216 交通工程及管理業務-交通工程及管理業務	經費需求總數	31,277,000	計畫期間	自101.01.01起至114.12.31止	
計畫內容	臺北都會區大眾捷運系統環狀線北環段及南環段建設計畫	預期成果	如期完成	計畫類別	投資及其他計畫	
工作項目	年度	概算數	占總需求 (百分比)	已過期間執行數		說明
				實支數	保留數	
臺北都會區大眾捷運系統環狀線北環段及南環段建設計畫	101	4,000	0.01%	4,000		修正環狀線北環段及南環段 可行性研究報告(基金0.04 億元)
臺北都會區大眾捷運系統環狀線北環段及南環段建設計畫	102	2,000	0.01%	2,000		修正環狀線北環段及南環段 可行性研究報告(基金0.02 億元)
臺北都會區大眾捷運系統環狀線北環段及南環段建設計畫	105	5,000	0.02%	5,000		辦理環狀線北環段及南環段 綜合規劃、都市計畫變更作 業、基本設計及先期調查作 業(基金0.05億元)
臺北都會區大眾捷運系統環狀線北環段及南環段建設計畫	106	16,189	0.05%			辦理都市計畫變更作業、土 地取得作業、土建及機電系 統設計(市款0.16189億元)
臺北都會區大眾捷運系統環狀線北環段及南環段建設計畫	107	6,392,910	20.44%			辦理土地取得作業、工程招 標(市款32.2341億元，基金 31.695億元)
臺北都會區大眾捷運系統環狀線北環段及南環段建設計畫	108	9,549,690	30.53%			辦理土地取得作業、土建及 機電系統工程施工(市款 63.1285億元，基金32.3684 億元)
臺北都會區大眾捷運系統環狀線北環段及南環段建設計畫	109	4,998,480	15.98%			辦理土建及機電系統工程施 工(市款11.9889億元，基金 37.9959億元)
臺北都會區大眾捷運系統環狀線北環段及南環段建設計畫	110	3,657,950	11.70%			辦理土建及機電系統工程施 工(市款8.7736億元，基金 27.8059億元)
臺北都會區大眾捷運系統環狀線北環段及南環段建設計畫	111	1,024,300	3.27%			辦理土建及機電系統工程施 工(市款2.4568億元，基金 7.7862億元)
臺北都會區大眾捷運系統環狀線北環段及南環段建設計畫	114	5,626,481	17.99%			辦理軌道與機電系統安裝與 測試及初、履勘、工程完工 通車(市款36.6734億元，基 金19.59141億元)
	合計	31,277,000	100.00%	11,000		

歲出按職能及經濟性綜合分類表

中華民國106年度

單位：新臺幣千元

職能別分類 經濟性分類	經常支出							資本支出			總計		
	受雇人員報酬	購買商品及勞務支出	債務利息	土地租金支出	經常移轉			投資及增資					
					對企業	對非營利機構及民間	對政府	對國外	經常支出合計	對營業特種基金		對非營業特種基金	對民間企業
總計							130,095			130,095		6,978,154	
01 一般公共事務													
02 防衛													
03 公共秩序與安全													
04 教育													
05 保健													
06 社會安全與福利													
07 住宅及社區服務													
08 娛樂、文化與宗教													
09 燃料與能源													
10 農、林、漁、牧業													
11 礦業、製造業及營造業													
12 運輸及通信										130,095		130,095	6,978,154
13 其他經濟服務													
14 環境保護													
15 其他支出													

歲出按職能及經濟性綜合分類表

中華民國106年度

單位：新臺幣千元

資本支出														總計	
資本移轉				土地購入	無形資產購入	固定資本形成						資本支出合計			
對企業	對非營利機構及民間	對政府	對國外			住宅	非住宅房屋	營建工程	運輸工具	資訊軟體	其他設備		土地改良		
														7,875,934	8,006,029
		897,780													
		897,780												7,875,934	8,006,029

